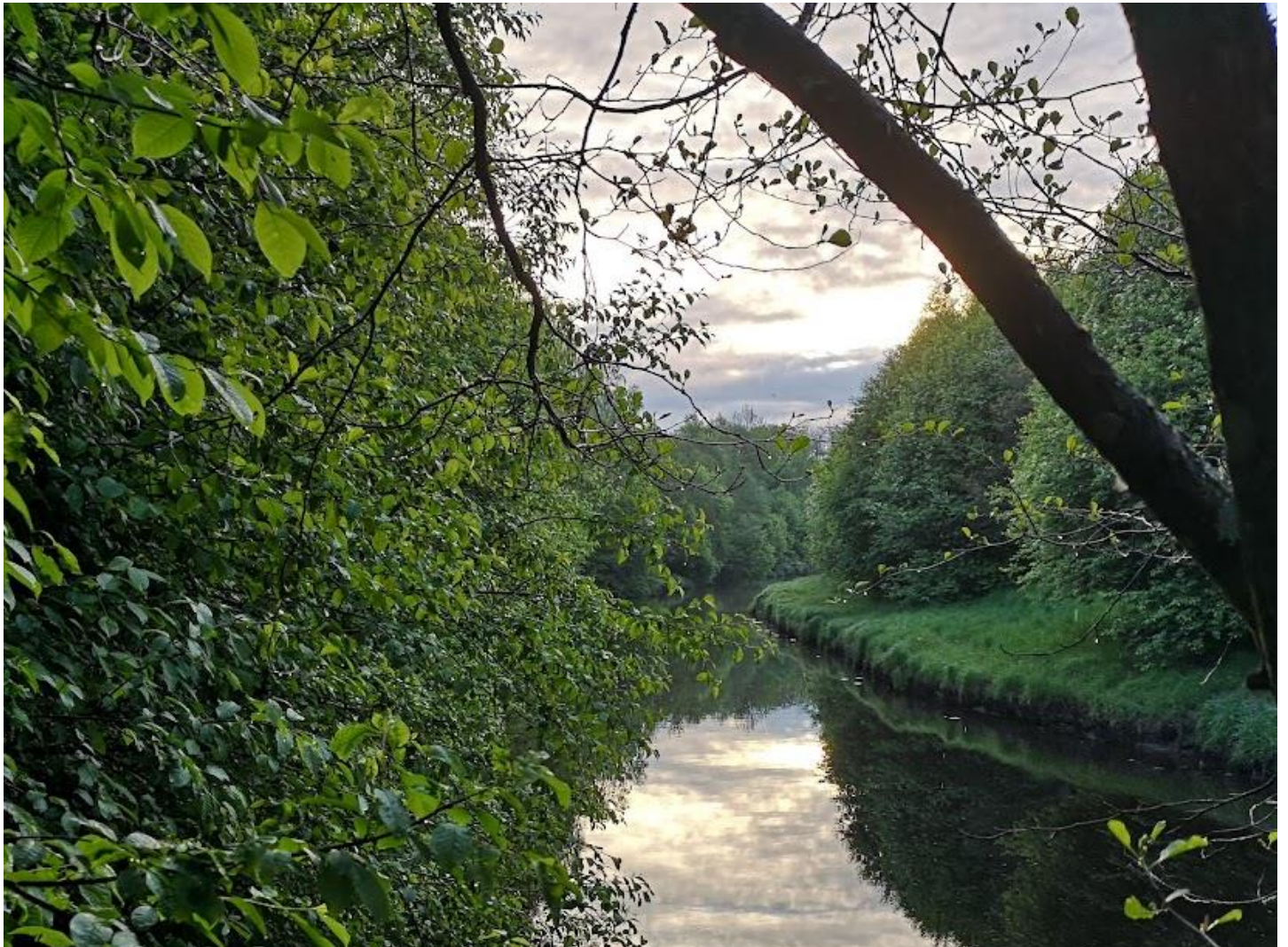
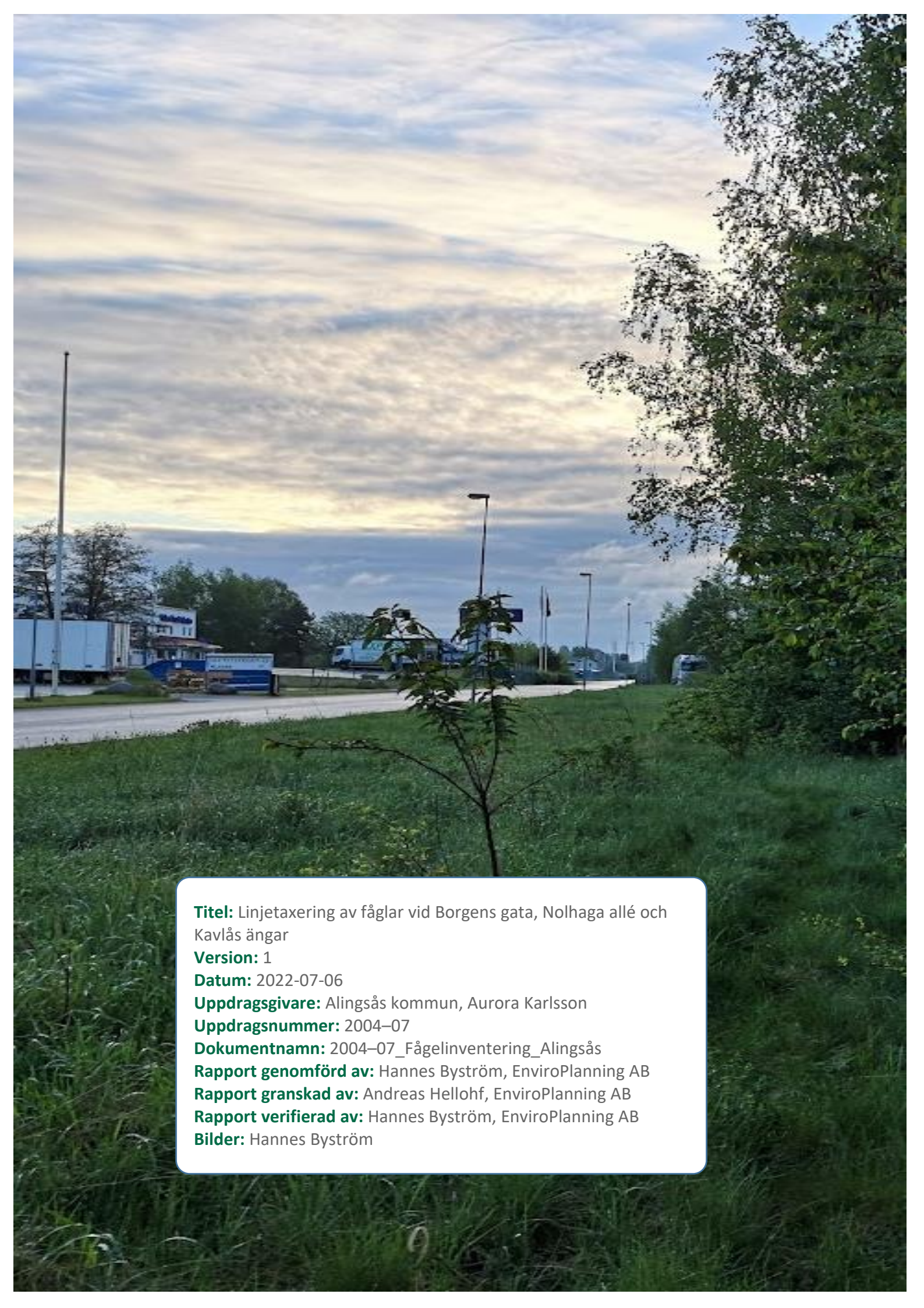




*Ledande experter
för en levande värld.*



Fågelinventering
Linjetaxering av fåglar vid Borgens gata,
Nolhaga allé och Kavlås ängar
Alingsås kommun



Titel: Linjetaxering av fåglar vid Borgens gata, Nolhaga allé och Kavlás ängar

Version: 1

Datum: 2022-07-06

Uppdragsgivare: Alingsås kommun, Aurora Karlsson

Uppdragsnummer: 2004-07

Dokumentnamn: 2004-07_Fågelinventering_Alingsås

Rapport genomförd av: Hannes Byström, EnviroPlanning AB

Rapport granskad av: Andreas Hellohf, EnviroPlanning AB

Rapport verifierad av: Hannes Byström, EnviroPlanning AB

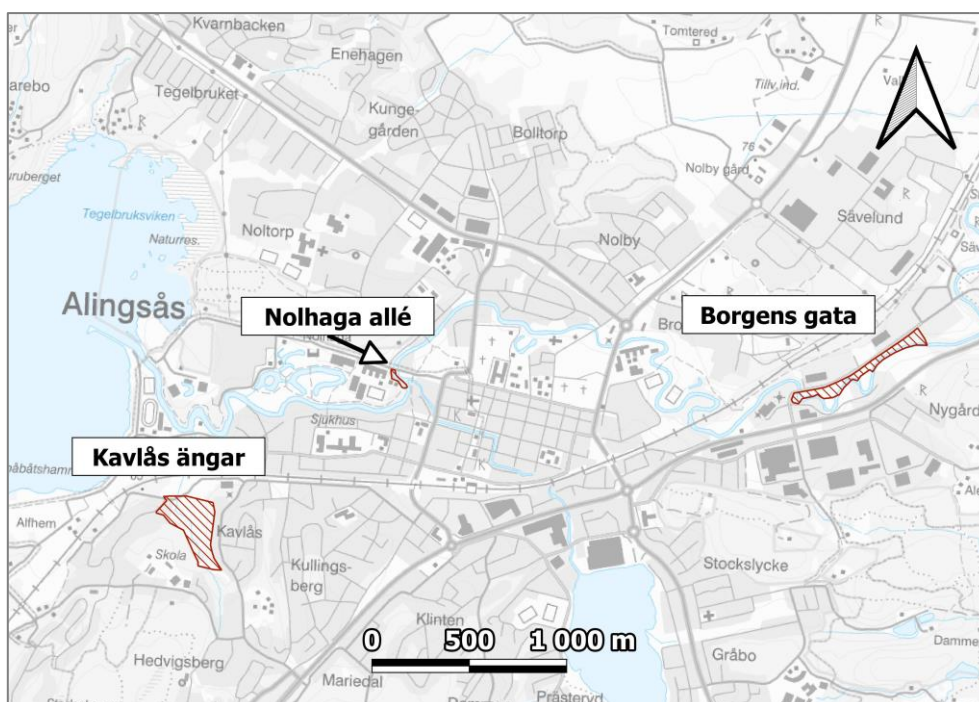
Bilder: Hannes Byström

Innehållsförteckning

1	Inledning	1
2	Metodik	2
2.1	Fältinventering	2
2.2	Naturvårdsklassade fåglar	2
2.3	Tidigare artobservationer	3
2.4	Inventering av kungsfiskare	3
3	Resultat	4
3.1	Borgens gata	5
3.2	Nolhaga allé	6
3.3	Kavlås ängar	7
3.4	Inventering av kungsfiskare	9

1 Inledning

Alingsås kommun planerar att utföra olika typer av exploatering och markarbeten på tre platser i Alingsås stad; Borgens gata, Nohaga allé och Kavlás ängar. I samband med detta har EnviroPlanning AB på uppdrag av Alingsås kommun genomfört en inventering av fågelfaunan i de aktuella områdena (figur 1). Inventeringen skedde genom en linjetaxering vid två tillfällen, 14 maj och 1 juni 2021. Vidare har en riktad eftersökning av kungsfiskare samt dess boplatser genomförts vid Borgens gata och Nohaga allé.



Figur 1. Översiktlig karta som visar utredningsområdenas avgränsning (röd streckad yta).

2 Metodik

2.1 Fältinventering

Metoden som använts kallas linjetaxering och följer i stora drag tillvägagångssätten för Svensk häckfågeltaxering (Naturvårdsverket, 2016).

Inventeringen genomfördes längs tre linjer (en i varje delområde). Dessa linjer hade på förhand placerats ut digitalt för att täcka in ett så stort urval av varje område som möjligt.

Metoden bygger på att man långsamt vandrar längs linjerna och noterar alla sedda och hörda fåglar (så länge dessa bedöms vara inom det aktuella utredningsområdet). Under själva räkningen noterades alla fåglar som sågs eller hördes med; artnamn, antal individer på samma observationsplats och beteende/aktivitet (exempelvis sång, bobygge eller födosök).

Dubbelräkning av samma individer undveks så långt det var möjligt. Exempel: om inventeraren bedömde att det var samma fågel som hörts eller setts, (typiskt för gök eller andra fåglar som hörs över stora avstånd) så räknades fågeln endast på den första platsen den observerades.

Hörda och sedda fåglar registrerades i mobilapplikationen QFIELD (OPENGIS.ch GmbH, 2021).

Den bästa tiden under året för att inventera sjungande fåglar är i början av häckningssäsongen, mellan april och juni. Inventeringen genomfördes vid klart till mulet och stilla väder vid två tillfällen i maj mellan kl. 04.00 - 09.00 (tabell 1).

Tabell 1. Tabellen visar väderförhållandena i Alingsås vid inventeringstillfällena.

Datum	Väder	Temperatur (°C)
2021-05-05	Lätt molnighet	6–9
2021-05-20	Mulet	12

2.2 Naturvårdsklassade fåglar

Samtliga av Sveriges naturligt förekommande fågelarter är fridlysta enligt 4 § artskyddsförordningen vilket innebär att man avsiktligt inte får döda, skada eller fånga fåglarna. Detta gäller även deras ägg och bon. Vidare får man heller inte skada eller förstöra fåglarnas fortplantningsområden eller viloplatser.

Även om alla fågelarter omfattas av en grundläggande fridlysning finns ett antal arter som på olika sätt klassas som särskilda naturvårdsarter. I denna rapport klassas rödlistade arter (med undantag för arter som trots rödlistning kan anses triviala, exempelvis kråka och fiskmås) och arter som förekommer i fågeldirektivets första bilaga som naturvårdsarter.

Artskyddsförordningen bilaga 1

Fågelarter med markeringen B i bilaga 1 till Artskyddsförordningen har enligt fågeldirektivet eller art- och habitatdirektivet ett sådant unionsintresse att särskilda skyddsområden (fågeldirektivet) eller bevarandeområden (art- och habitatdirektivet) behöver utses. Av Sveriges ca 350 arter är 67 arter listade i bilaga 1. Även fåglar som regelbundet rastar i betydande antal ingår i denna bilaga. Arter som är listade i bilagan markeras med B i denna rapport.

Rödlistan

Rödlistan (SLU Artdatabanken, 2020) är en redovisning av arters risk att dö ut från ett område (Gärdenfors 2015). De arter som uppfyller kriterierna för någon av kategorierna Nationellt utdöd (RE), Akut hotad (CR), Starkt hotad (EN), Sårbar (VU), Nära hotad (NT) eller Kunskapsbrist (DD) benämns rödlistade. De rödlistade arter som kategoriseras som CR, EN eller VU benämns hotade. Kategorin Kunskapsbrist omfattar arter där kunskapen är så begränsad att de inte kan placeras i någon kategori. Rödlistan baseras på de internationellt vedertagna kriterierna från Internationella Naturvårdsunionen (IUCN).

2.3 Tidigare artobservationer

Information om tidigare fågelobservationer eftersöktes från SLU Artdatabankens hemsida Artportalen. Följande filter användes för att avgränsa sökningen:

- Tidsperiod: 2000–2022 (22 års data)
- Avgränsad sökyta motsvarande de tre utredningsområden som undersökts i denna rapport
- Naturvårdsfåglar (rödlistade och fåglar som finns med i Fågeldirektivets bilaga 1)

Inga arter fanns registrerade i de aktuella områdena. Däremot finns flera observationer av diverse naturvårdsklassade fåglar utmed Säveån (inom den närmsta kilometern), och det är då rimligt att utgå ifrån att dessa även kan förekomma vid Borgens gata och i viss utsträckning även vid Nolvåga allé. Bland de mer naturvårdsintressanta arterna återfanns kungsfiskare, drillsnäppa, mindre hackspett, entita, grönfink och stare.

2.4 Inventering av kungsfiskare

En riktad inventering av kungsfiskare utfördes vid ett tillfälle (2022-05-20). Med hjälp av en kanot kunde strandbrinkarna i Säveån, längs Borgens gata, gås igenom efter eventuella bon. Riktat eftersök av bon gjordes även vid Nolvåga allé där strandbrinkarna kunde nås från land.

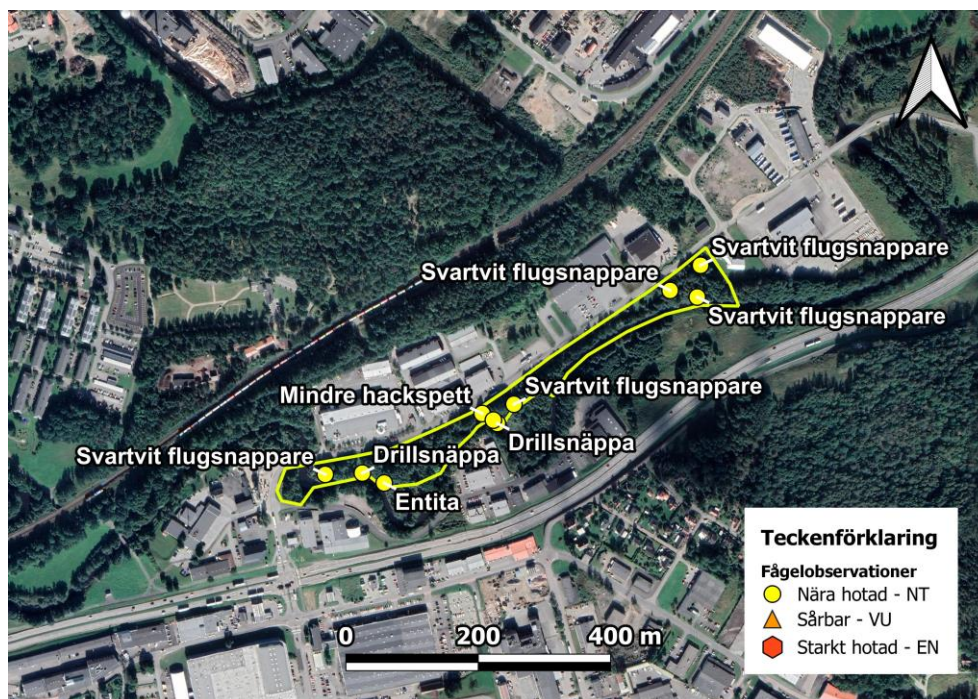
Potentiella bon registrerades med foto och koordinater.

3 Resultat

Totalt observerades 33 arter inom de tre utredningsområdena – av dessa är 10 rödlistade (tabell 5). Inga arter som återfinns på Fågeldirektivets första bilaga noterades.

Ett flertal arter (måsar, änder, kråkfåglar m.fl.) har observerats flygandes eller simmandes i/över utredningsområdet. Dessa är svåra att tillskriva ett specifikt område och tas därför inte heller med i kartor över naturvårdsarter. De återfinns däremot i den SHP-fil som levereras ihop med denna rapport.

3.1 Borgens gata



Figur 2. Redovisning av noterade naturvårdsarter vid Borgens gata. Området verkar hysa goda livsmiljöer för mindre hackspett (*Dryobates minor*).

Området utgörs av en smal korridor av vegetation som löper som en bård längs norra sidan av Sävån. Denna korridor avgränsas i norr av Borgens gata (som löper utmed hela utredningsområdet).

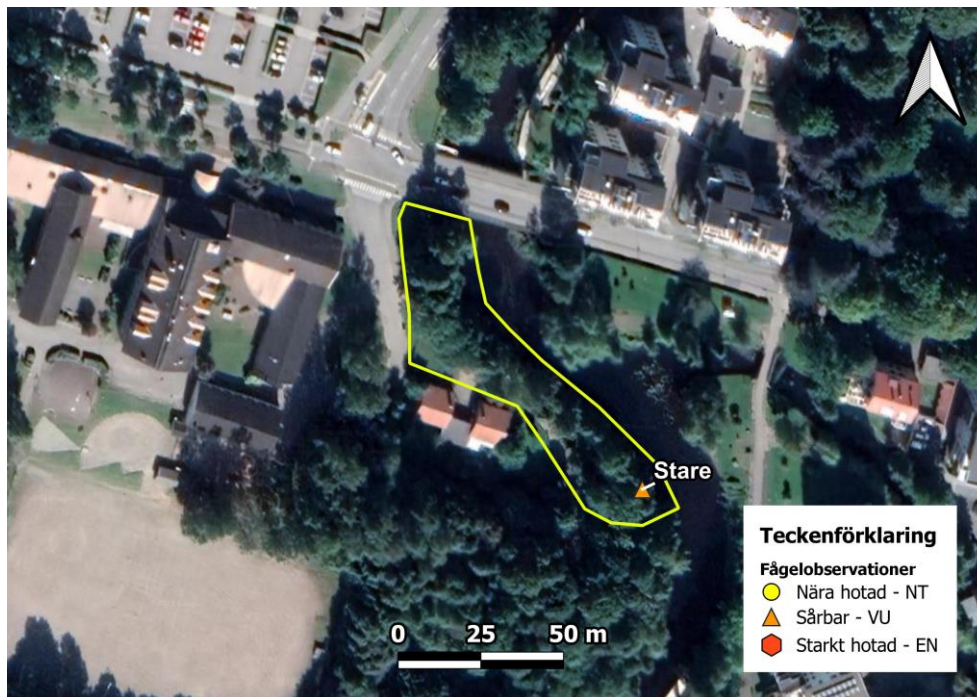
Naturmiljön utgörs av Sävåns strandkanter som växlar mellan brant sluttande och flacka svämplan. Här finns även mindre partier av lövsumpskog med al, vide och brakved, tidigare exploaterade ytor som nu täcks av ung lövskog, samt ett flertal grövre ädellövträd. I området finns stundom rikligt med döda träd och död ved. Längst i nordöst skär en djup bäckravin ner i leran och mynnar i ån.

Sävån är utmed den aktuella sträckan tämligen påverkad av rensning, strandskoning och eventuellt rätning/omgrävning.

Tabell 2. Tabell över noterade naturvårdsarter (rödlistade) som noterats inom utredningsområdet vid Borgens gata. Arter markerade med * anses trots rödlistningen vara triviala och redovisas inte vidare i kartor.

Art	Antal	Rödlistning
Svartvit flugsnappare	5	NT
Fiskmå*s*	2	NT
Björktrast*	5	NT
Mindre hackspett	1	NT
Drillsnäppa	4	NT
Entita	1	NT

3.2 Nolhaga allé



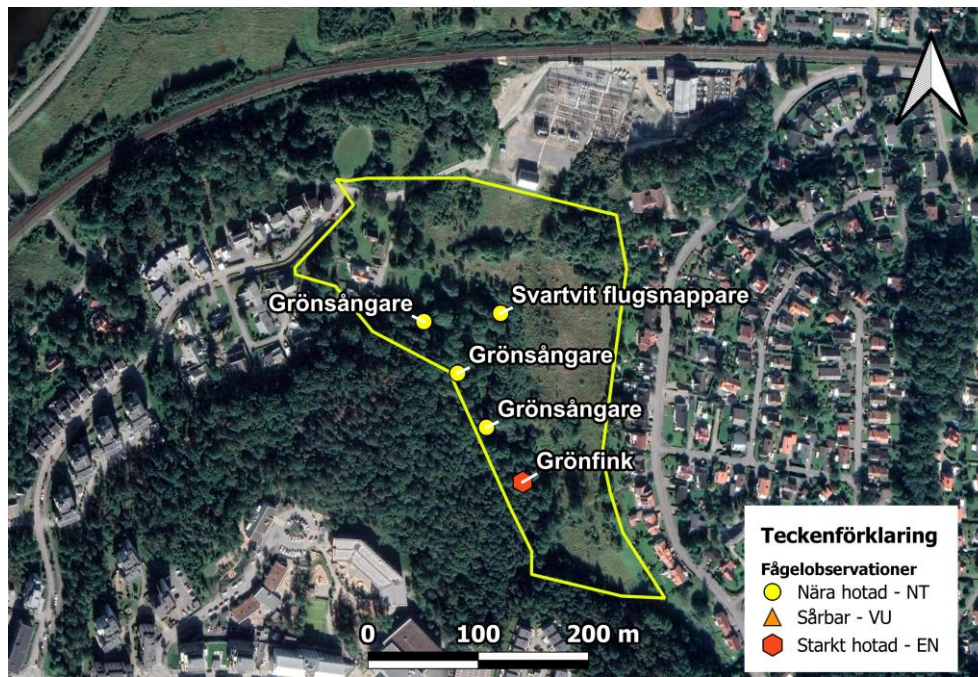
Figur 3. Redovisning av noterade naturvårdsarter vid Nolhaga allé. Området är väldigt litet och avgränsat från det större lövskogsområde det sitter ihop med.

Området är litet och utgörs av en smal bård av vegetation på den sydvästra sidan av Sävveån i centrala Alingsås. Området har en viss parkkaraktär med skötta gräsytor. Flera av träden längs ån utgörs av äldre ädellövträd. Området är en del av ett betydligt större, kontinuerligt band av lövskog som följer Sävveån.

Tabell 3. Tabell över noterade naturvårdsarter (rödlistade) som noterats inom utredningsområdet vid Nolhaga allé. Arter markerade med * anses trots rödlistningen vara triviala och redovisas inte vidare i kartor.

Art	Antal	Rödlistning
Stare	2	NT
Björktrast*	5	NT

3.3 Kavlås ängar



Figur 4. Redovisning av noterade naturvårdsarter vid Borgens gata. Området hyser flera olika miljöer (öppna gräsytor, buskmark, sumpskog och branter) och har ett stort värde för den lokala fågelfaunan.

Området utgörs uppskattningsvis av lika tredjedelar öppen gräsmark, igenväxningsmark med buskar och lövsly, samt lövskogsbeväxtad mark. Områdets södra och västra kanter är en del av ett större lövskogsområde. I öst gränsar området mot ett villaområde och i norr mot industrimark. En bäck rinner genom områdets västra del, och kantas på sina ställen av fuktpräglad mark och sumpskog. Topografin är omväxlande med en central dalgång som sedan stiger till en brant i väster och kuperad, öppen mark i öster och söder.

Strandkanterna är till stora delar artificiella med erosionsåtgärder och hårdgjorda ytor.

Tabell 4. Tabell över noterade naturvårdsarter (rödlistade) som noterats inom utredningsområdet vid Kavlås ängar. Arter markerade med * anses trots rödlistningen vara triviala och redovisas inte vidare i kartor.

Art	Antal	Rödlistning
Svartvit flugsnappare	1	NT
Fiskmåsa*	4	NT
Kråka*	2	NT
Grönsångare	3	NT
Grönfink	1	EN

Tabell 5. Tabell över samtliga fågelobservationer i de tre områdena sorterat efter rödlistning (LC, NT, VU och EN).

Fågelarter	Totalt antal
Livskraftig - LC	223
Blåmes	35
Bofink	17
Dubbeltrast	2
Forsärla	2
Gransångare	11
Gråsiska	5
Gräsand	4
Gärdsmyg	11
Kaja	8
Koltrast	12
Lövsångare	32
Nötväcka	1
Ringduva	7
Rödhake	5
Stenkäck	6
Stjärtmes	7
Större hackspett	1
Svarthätta	20
Sädesärla	1
Talgoxe	23
Taltrast	1
Trädgårdssångare	3
Trädkrypare	9
Nära hotad - NT	30
Björktrast	10
Drillsnäppa	4
Entita	1
Fiskmås	6
Grönsångare	1
Kråka	2
Mindre hackspett	1
Svartvit flugsnappare	5
Sårbar - VU	2
Stare	2
Starkt hotad - EN	1
Grönfink	1
Totalsumma	256

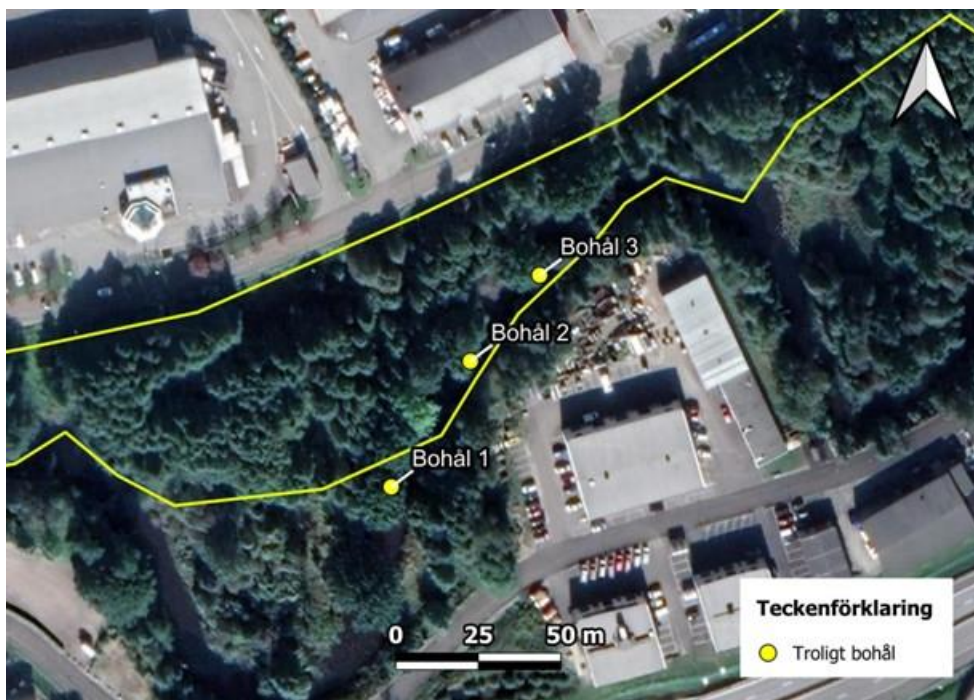
3.4 Inventering av kungsfiskare

Inom Sävveåns vattensystem finns flera kända lokaler för kungsfiskare (Alcedo atthis). Trots att inga tidigare observationer kunnat hittas precis vid Borgens gata och Nolhaga allé finns ett flertal observationer av arten inom någon kilometers radie.

Arten är rödlistad som sårbar (VU) och återfinns även på Fågeldirektivets första bilaga. Den är helt beroende av vattendrag för sina livsbetingelser då den både födosöker och bygger bo i dessa miljöer, varpå dess förekomst i ett område kan vara ett tydligt tecken på att vattendraget är av god kvalitet.

Ett av de tydligaste hoten mot artens fortlevnad i ett område är vattendragspåverkan, dvs åtgärder som på olika sätt förstör vattendragets naturliga strukturer och funktion. Kungsfiskaren häckar i branta åbrinkar som ofta kantas av trädrötter, när vegetationen avverkas ökar också erosionen, vilket riskerar att förstöra boplatser.

Vid Nolhaga allé återfanns inga tecken på att kungsfiskare nyttjar området för häckning. Området är kraftigt påverkat av strandskoning och saknar många naturliga karaktärer som är viktiga för att arten ska trivas.



Figur 5. Kartan visar placeringen av de tre områdena med troliga kungsfiskarbon i Sävveån. Vid inventeringstillfället noterades ingen aktivitet vid själva bohålen.

Vid Borgens gata återfanns tre områden med troliga kungsfiskarbon (figur x-x). Denna delsträcka av ån uppvisar trolig kanalisering och rensning, samt viss strandskoning, men trots detta återfinns relativt naturliga karaktärer med branta strandbrinkar och komplexa strukturer av rötter. Inga kungsfiskare noterades vid det riktade eftersöket



Figur 7. Bohål 1 utgjordes av ett till synes djupt hål rakt in i jordlagren under en gräsbeklädd, brant strandbrink. Intill fanns vad som skulle kunna vara äldre bohål. Ingen spillning återfanns, men däremot noterades relativt färska grävspår (sand och jord som puttats ut ur hålet och låg in-till öppningen).



Figur 6. Bohål 2 utgjordes av flera individuella bohål av snarlik karaktär vilket skulle kunna tyda på att en eller flera individer nyttjar (eller har nyttjat) den aktuella strandbrinken. Likt Bohål 1 fanns ingen spillning, men däremot relativt färska grävspår utanför öppningarna.



Figur 8. Bohål 3 utgjordes av ett tätt nätverk av rötter där minst ett troligt bohål återfanns. Pga. rötternas tendens att skapa hållliknande strukturer var det svårt att avgöra om fler av håligheterna kunde vara naturliga eller faktiska bon. Det aktuella boet verkade relativt djupt. Inga tecken på färsk aktivitet noterades, men brinken bedöms vara en god plats för häckande kungsfiskare.

4 Referenser

- Naturvårdsverket. (den 21 03 2016). Hämtat från Naturvårdsverket:
<https://www.naturvardsverket.se/upload/miljoarbete-i-samhallet/miljoarbete-i-sverige/miljoovervakning/faglar-linjetax-o-punkt-linje-utypv-20160321.pdf>
- OPENGIS.ch GmbH. (2021). Hämtat från QFIELD: <https://qfield.org/>
- QGIS. (2021). Hämtat från QGIS: <https://www.qgis.org/en/site/>
- SLU Artdatabanken. (2020). *Rödlistade arter i Sverige 2020*. Uppsala: SLU.