



Utredning av Södra Stadsskogen i **Alingsås**

Arkeologisk utredning steg 1
inför planprogram Södra Stadsskogen
Alingsås socken och kommun
Mats Hellgren, Robin Eriksson, Lina Håkansdotter
Kulturmiljö, Förvaltningen för kulturutveckling
KU Arkeologisk rapport 2020:40



VÄSTRA
GÖTALANDSREGIONEN

Utredning av Södra Stadsskogen **i Alingsås**

Arkeologisk utredning steg 1
inför planprogram Södra Stadsskogen
Alingsås socken och kommun
Mats Hellgren, Robin Eriksson, Lina Håkansdotter
Kulturmiljö, Förvaltningen för kulturutveckling
KU Arkeologisk rapport 2020:40

Författare Mats Hellgren, Robin Eriksson och Lina Håkansdotter

Grafisk form, layout och teknisk redigering Gabriella Kalmar

Omslagsbild Fotot visar en del av en stengärdesgård tillhörande torpet Karlstorp. Foto: Mats Hellgren.

Förvaltningen för kulturutveckling

Vänerparken 13

462 35 Vänersborg

tel. 010-441 42 00

<http://vgregion.se/kulturutveckling>

Innehåll

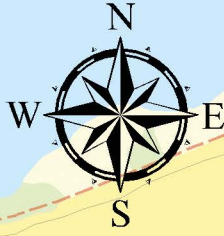
Sammanfattning	7
Inledning	7
Syfte	7
Landskapsbild och fornlämningar	7
Metod och genomförande	7
Arkiv- och kartstudier	7
Resultat	14
Analys och förslag till fortsatta åtgärder	20
Källförteckning	21
Litteratur	21
Otryckta källor	21
Kartor från Lantmäteriets historiska kartor	21
Tekniska och administrativa uppgifter	22
Bilagor	23

Figur 2. Utdrag ur Esri, Open Street Map, över de centrala delarna av Västra Götalands län med platsen för utredningsområdet markerat.

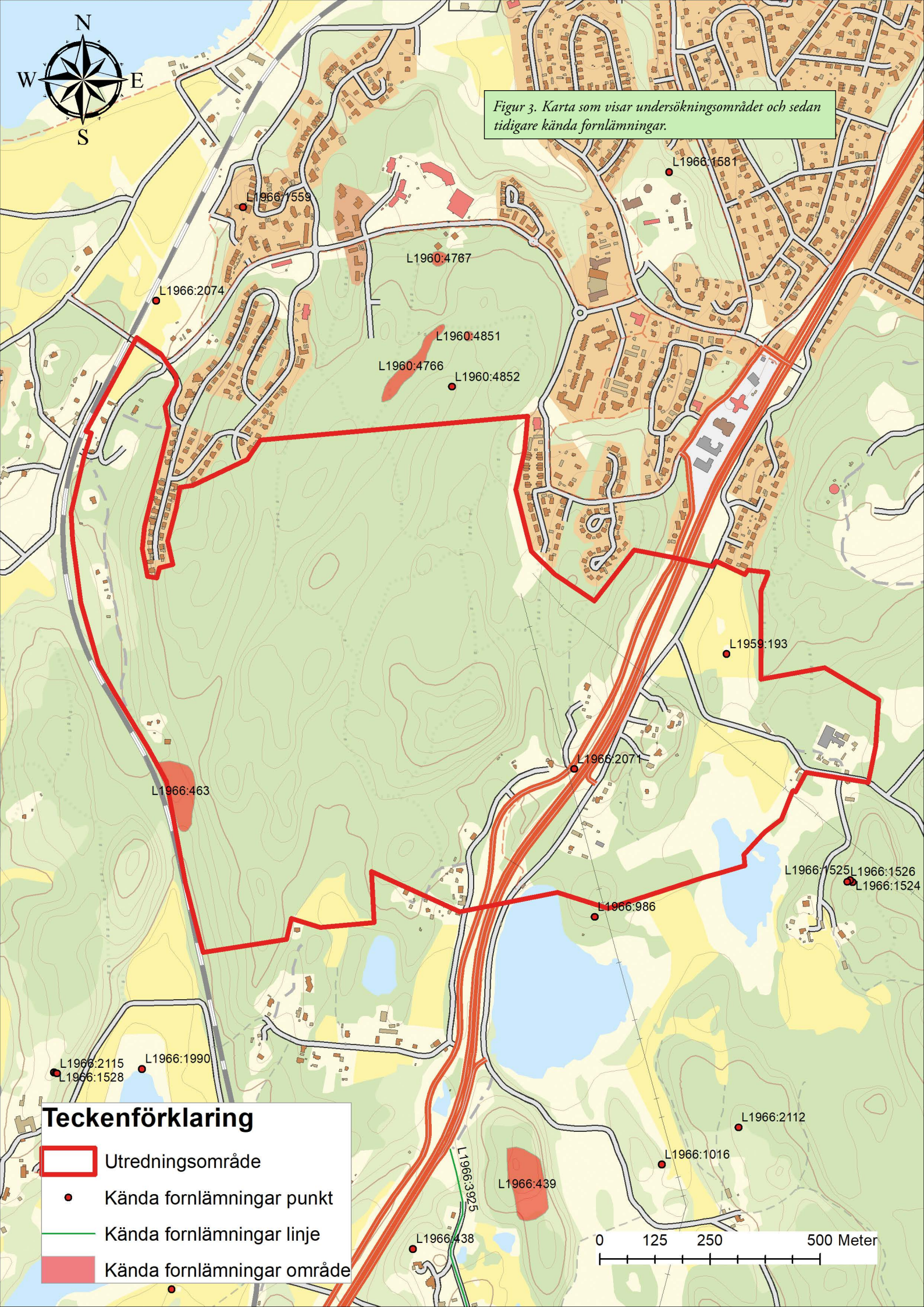


Figur 2. Utdrag ur Esri, Open Street Map, över de centrala delarna av Västra Götalands län med platsen för utredningsområdet markerat.



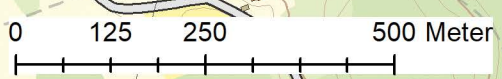


Figur 3. Karta som visar undersökningsområdet och sedan tidigare kända fornlämningar.



Teckenförklaring

-  Utredningsområde
-  Kända fornlämningar punkt
-  Kända fornlämningar linje
-  Kända fornlämningar område



Sammanfattning

Kulturmiljö inom Förvaltningen för kulturutveckling i Västra Götalandsregionen har genomfört en arkeologisk steg 1-utredning. Anledningen till undersökningen var att Alingsås kommun vill utreda möjligheten att exploatera området med bebyggelse. Utredningen genomfördes enligt beslut från Länsstyrelsen Västra Götaland, dnr 431-37399-2019. Utredningen resulterade i upptäckten av fyra fornlämningar och nio övriga kulturhistoriska lämningar. Dessutom kunde platserna för tre borttagna torp lokaliseras och två områden kunde pekats ut som intressanta för att undersökas vidare inom en steg 2-utredning.

Inledning

På uppdrag av Alingsås kommun har Kulturmiljö inom Förvaltningen för kulturutveckling i Västra Götalandsregionen under perioden 23–27 april 2020 utfört en arkeologisk steg 1-utredning inom Södra Stadsskogen i Alingsås kommun.

Syfte

Den arkeologiska steg 1-utredningen innefattade arkiv- och kartstudier samt en fältinventering. Arkivstudierna gjordes i syfte att skapa en bild av områdets historiska bakgrund. Studierna omfattade genomgång av rapporter från tidigare utförda arkeologiska undersökningar, Lantmäteriets digitaliserade historiska kartmaterial samt annan relevant litteratur. Syftet med fältinventeringen var att identifiera och beskriva tidigare okända fornlämningar samt redovisa möjliga lägen för fornlämningar som inte är synliga ovan mark.

Registrerade lämningar har redovisats tillsammans med förslag på vidare åtgärd. Därutöver har även en sammanställning av kunskapsläget gjorts genom en redovisning av kända kulturlämningar samt resultaten av tidigare genomförda arkeologiska åtgärder inom planområdet. Ett ytterligare mål med utredningen var att den skulle innehålla en mindre analys med värdering av resultaten. Utredningsresultatet skall fungera som ett underlag för Länsstyrelsens fortsatta handläggning i ärendet och för den fortsatta planeringen av projektet.

Landskapsbild och fornlämningar

Undersökningsområdet är drygt 125 hektar stort och beläget inom Alingsås socken strax sydväst om Alingsås stadskärna. Undersökningsområdet sträcker sig över den

södra delen av området Stadsskogen, över E20 och som mest cirka 500 meter öster om motorvägen i området kring Lilla Vardsjön. Landskapet utgörs mestadels av skogbeklädda moränhöjder.

Inom undersökningsområdet finns tre lämningar som är kända sedan tidigare; en torplämning (LI966:436) i områdets västra del, ett vägmärke (LI966:2071) i nära anslutning till E20 samt en borttagen härd i undersökningsområdets östra del (LI959:193) (se Lega, 2013).

År 2005 gjordes en utredning strax norr om undersökningsområdet. I samband med detta registrerades en stensättning (LI960:4852) och tre platser för stenbrott (LI960:4766, RAÄ LI960:4767 och LI960:4851) (se Hellgren, 2006).

Metod och genomförande

I syfte att skapa ett underlag inför inventeringsarbetet i fält inleddes utredningen med en byråmässig kart- och arkivstudie där bland annat att en översiktlig bild av äldre bebyggelsemönster erhöles (se kapitlet nedan). Dessa studier kan också vara av vikt för att klargöra huruvida vissa lämningar skall bedömas som fornlämningar eller ej.

Fältinventeringen genomfördes till fots så att undersökningsområdet kunde bedömas okulärt. I inventeringen lades vikten vid att identifiera nya fornlämningar och bedöma platser som kunde karaktäriseras som möjliga bosättningsområden från äldre tider. Fornlämningar och andra kulturhistoriska lämningar registrerades och mättes in med GPS. Områden med potential för fornlämningar ej synliga ovan mark registrerades inför en eventuell steg 2-utredning.

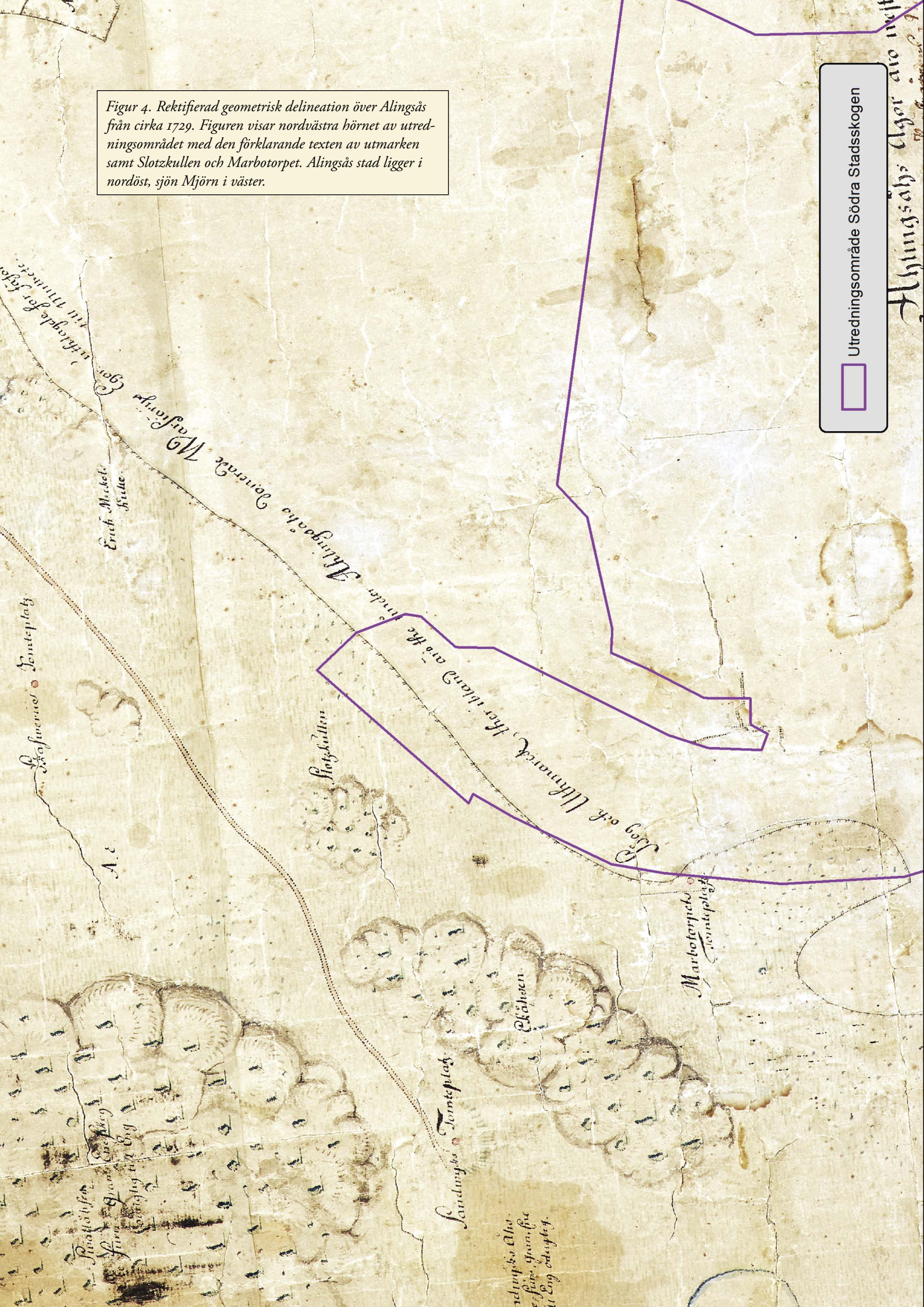
Arkiv- och kartstudier

Utredningsområdet ligger i Alingsås kommun i Kullings härad. Området ligger till stor del på södra delen av det som tidigare var krono- och häradsallmänningsen Lärkeskog och som senare blev Alingsås stads skog.

Byn Alingsås står med i ett diplomatiskt brev från 1357. På 1600-talet började Alingsås stad växa fram efter att privilegier getts av Gustav II Adolf och efter att flyktingar från det nedbrända Nya Lödöse bosatt sig i området. Flera av gårdarna i Alingsås by tillföll då staden och den gamla byn upplöstes. Kvar blev byn Nolby på norra sidan av Sävån samt Prästgården och Alingsås stad på södra sidan. Den nya stadskyrkan blev moderkyrka istället för Alingsås sockenkyrka år 1652.

Allmänningsen Lärkeskog omfattade delar av Alingsås,

Figur 4. Rektifierad geometrisk delineation över Alingsås från cirka 1729. Figuren visar nordvästra hörnet av utredningsområdet med den förklarande texten av utmarken samt Slotzkullen och Marbotorpet. Alingsås stad ligger i nordöst, sjön Mjörn i väster.



Utredningsområde Södra Stadsskogen

Alingsås Algor are nist

Rödene, Lena och Långareds socknar. Den kan även ha stäckt sig ända in i Bjarke och Barne härader i norr. Namnet står med i Västgöotalagen från medeltiden och skrivs då Lärkyu scoghär. Vid delning av häradsallmänningen Lärkeskog på 1800-talet tillföll en del staden.

En mindre del av undersökningsområdet i öster ligger på hemmanet Varsjöslätts inägor. Hemmanet nämns första gången i jordebok år 1550 som krononybygge, därefter ½ mantal kronohemman. Efter en kunglig resolution från år 1664/1668 upptogs hemmanet som donationsjord till Alingsås stad och kallas även Varsjökärr. Namnet kommer från sjön i närheten och kan betyda ungt träd/käpp eller stenröse/gränsmärke.

Öster därom tillhör en del av utredningsområdet nyhemmanet Rothoffskärr som står med i jordebok 1777. Från början var det ett krononybygge och har ibland betraktats som torp och ibland som ¼ mantals hemman. Namnet kommer från Lars Rothoff som bodde i Nollhaga omkring 1750. Ett område i söder tillhörde hemmanet Brynjenäs. Hemmanet nämns första gången i jordebok år 1550 som krononybygge, därefter som ½ skattehemman. Första ledet är från mansnamnet Brynjulf och gården ligger på ett näs i sjön Mjörn.

Utredningsområdet ligger således på flera fastigheter som bytt ägare och socken, och därför finns en del historiskt kartmaterial över området med varierande innehåll. I en geometrisk delineation över Alingsås från cirka 1729 beskriver lantmätaren Wilhelm Kruse området, som då är utanför själva kartan som: »Skog och utmark under Alingsås donerade gårdar utlagt för fåfot till mulbete«. Skogen avgränsas från resterande marker av en trögärdesgård. Precis på gränsen till området hamnar Marbotorpets tomtplats som tillhör gården Skår. Precis utanför områdets gräns benämns en höjd som Slotzkullen. De historiska kartorna eller rektifieringen kan fela vilket man får ha i beräkning. Tyvärr finns det inget kartmaterial över Skår då hemmanet tillhörde staden och varken torpet eller kullen ligger inom gränsen för skogen.

Den äldsta kartan över själva området är en karta som visar rågångarna mellan inägorna till Varsjökärr och Lärkeskog från 1783. Kartan visar »I. några förr i bruk varande, men nu igenlagda åkrar, bestående an del af sandblandad lerjord« samt något som på kartan ser ut som ett stenröse. Förutom de redan övergivna åkrarna beskriver kartan även ängsmarker med olika avkastning samt; »10. En liten bergaktig plan, som af kopparslagaren Beronius blifvit af kronoallmänningen intagen och uptagen«. Genom fastigheten går den gamla lands- och postvägen till Göteborg, Skara och

Stockholm som kantas av trögärdesgårdar. Utanför kartan, inom utredningsområdet är en hästhage till staden inhägnad med röda markeringar i kartan. Lilla Vardsjön söder om fastigheten har idag lägre vattenstånd.

På en storskifteskarta över Lärkeskogen uti Alingsås socken från 1793 graderas markerna i hur bra de är, där A är första gradens skog, B sämre, bergaktig och uthuggen skog osv. Huvuddelen av utredningsområdet ligger i det som graderas som första gradens skog. Eftersom det var storskifte delades skogen upp mellan dem som tidigare haft nyttjanderättigheter på allmänningen. Största delen av utredningsområdet tillföll Sörhaga, Hedegården, Kåtlycke, Stuteberg, Skaveryd, Skår Storegården, Heden, Prästeryd, Varsjökärr och Råttekullen. Alla tillhörande Alingsås stad. En liten del i söder tillföll Brynjenäs. Längst i öster finns nyhemmanet Rothoffskärr som får ett skifte mot Vardsjökärr. I centrala delen av skogen är en liten mosse utritad och genom området går även lands- och postvägen till Göteborg, Skara och Stockholm. Ingen bebyggelse finns utritad.

År 1801–1802 delas skogen igen, denna gång mellan markägarna i staden. Kartan benämns »Charta öfver Skogen till Alingsås Stad« och visar gränserna för de nya jordlotterna som staden borgare får efter delningen. En del vägar är utritade i skogen, till synes verkar ingen torpbebyggelse inom skogen ännu ha vuxit fram. Däremot finns det en del bebyggelse i rågångarna, ryttartorpet till Brynjenäs i söder samt på gränsen till Varsjökärr. Protokollet berättar om uppdelningsprocessen och utstakning. Bland annat går det läsa att gårdesgårdarna från förra delningen var välbyggda, men att gränsen mot Brynjenäs skiljde sig lite från kartan. I sydöst vid Stora och Lilla Vardsjön finns ett större inhägnat område, »F«, som betecknar hästhagen som kyrkan samt alla offentliga inrättningar har rätt till.

År 1816 beskriver lektor P.E. Lindskog Lärkeskog i sin bok Försök till en kort beskrivning om Skara stift. »Landskapet är till sitt utseende ojämnt med berg och höjder samt en del små sjöar. Bergen är inte höga men branta mot väster. För några år sedan var utmarken skogbevuxen men svedjor och förbrukning har avklätt den sin naturliga prydnad. På Nollhagas utmark norr om staden var sju torp byggda av korsvirke och tegel.«

Nästa kartbild över området ges i en karta från 1833. Den visar det tidigare nämnda området norr om Stora och Lilla Vardsjön. Efter delningen 1803 har det uppstått konflikt i om vem som har nyttjanderätt till området och handelsmannen Gustaf Wäng skriver ett brev i januari år 1833 till »Konungens Höga Befallningshufvande i Elfsborgs län« om att få hjälp att lösa tvisten.

Figur 5. Bearbetad och rektifierad delningskarta över Varsjökärr från 1783. Alingsås stad ligger norrut längs landsvägen som på detta ställe har samma stäckning som dagens E20. © Lantmäteriet.



Utredningsområde Södra Stadsskogen

Stenåsen

Bruken

Ulvakleiven

Varsjökärr

Måladalsvägen

Brukavägen

Eriksbergsgatan

Smaragdgränd

Turkosgränd

Amnisgränd

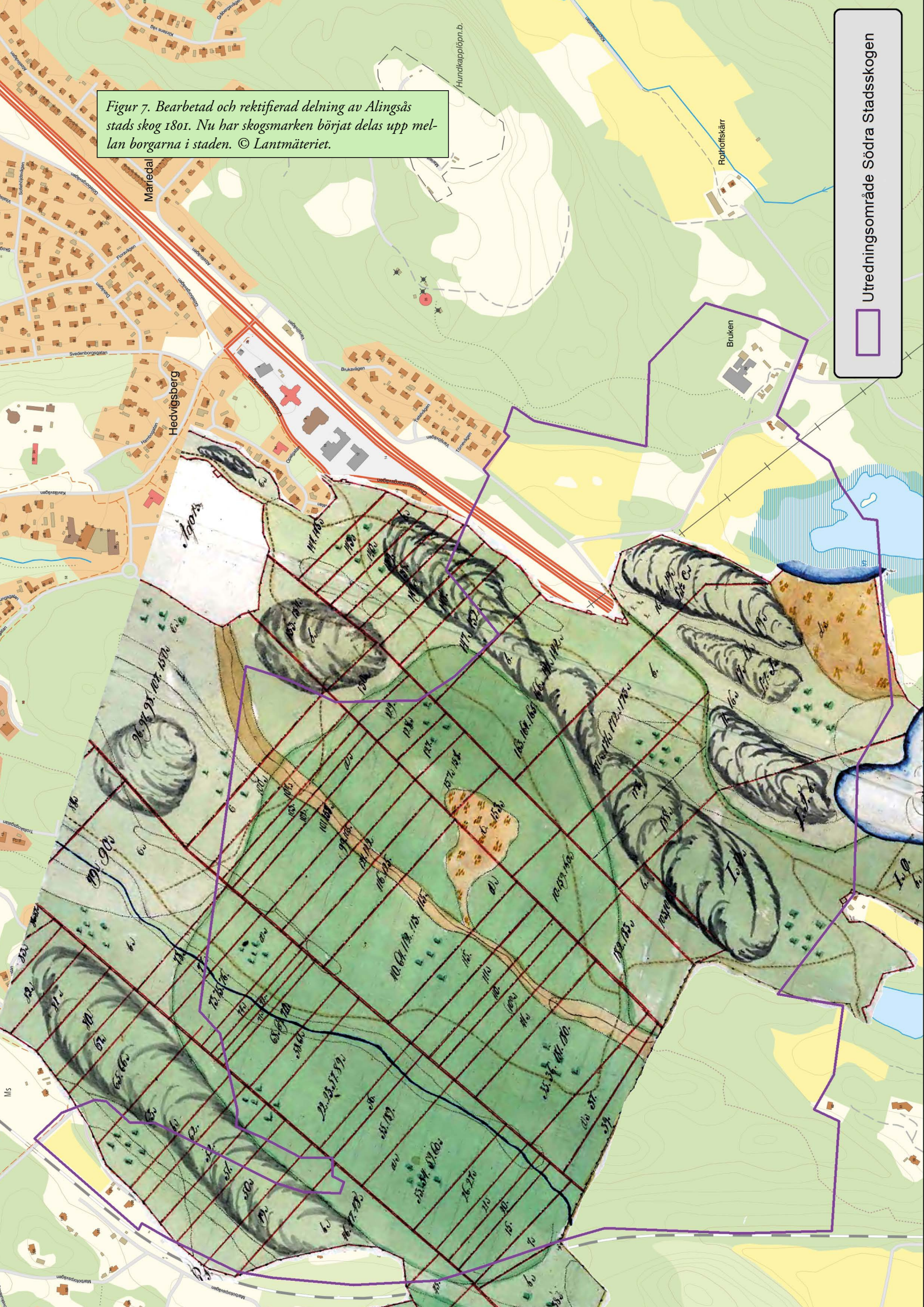
Topasgatan

Figur 6. Bearbetad och rektifierad storskifteskarta över Lärkeskog från 1793. Alingsås stad ligger norrut längs landsvägen. Sjön Mjörn i väster. © Lantmäteriet.



Utredningsområde Södra Stadsskogen

Figur 7. Bearbetad och rektifierad delning av Alingsås stads skog 1801. Nu har skogsmarken börjat delas upp mellan borgarna i staden. © Lantmäteriet.



Utredningsområde Södra Stadsskogen

Figur 8. Bearbetad och rektifierad karta över delning av skogen runt Stora Vardsjön från 1833, samt Varsjökärr från 1793 och laga skifteskarta över Rothoffskärns inägor från 1852. © Lantmäteriet.



Utredningsområde Södra Stadsskogen

Lantmätaren förbjuder delägarna att bruka skogen genom avsalu eller svedjande tills frågan är löst. Ärendet blir utdraget och i september 1836 fortsätter konflikten med frågan om vem som får bryta torv på marken. De som har andel i området är: Alingsås stads kyrka, fattighuset, Handelsman Wång och Karduanmakare Nyman. Marken består mestadels av stembunden eller bergig skogsmark, dock visar 2, 3 och 4 platsen för lindor. Det finns även en del mossmark som nyttjas för torvbrytning.

1852 laga skiftas Rothoffskärr i östra delen av utredningsområdet, se figur 10. I handlingarna går det att läsa att det tidigare nyhemmanet skattlades år 1794 som $\frac{1}{4}$ mantal kronoskatte. Inom utredningsområdet är detta den egentliga gårdsmiljön med hustomt som har mantalsbyggnad, källare, ladugård och trädgård. Runt gårdsmiljön finns även ängar och åkrar med namn som till exempel Catharinagärdet, och i åkrarna finns röjningsrösen.

1856 ritas Gustaf Ljunggren kartan över Alingsås till sin atlas. Kartan är topografiskt ritad och beskriver området med höjder och barrskog. Enligt information i kartbladet bestod Södra delen av Lärkeskog av 6 tunnland åker, äng, tomter och trädgård samt 445 tunnland skog. Inom undersökningsområdet har det vid den här tiden hunnit växa fram en del bebyggelse såsom Karlstorp, Lågråna samt Varsjöslätt och till dessa går det även vägar. Utanför stadens ägor finns även torpet Botten under Bryngenäs. Landsvägen har nu fått en ny sträckning. Banvallen till järnvägen, som stakades ut år 1848, har markerats precis i västra kanten på utredningsområdet.

Det finns en laga skifteskarta över Alingsås stads skog från 1879. Den upprättades 1859–1861 och 1870–1871 och delar upp marken i cirka 200 ägor. Större delen av området är just skogsmark med berg och mossdrag. Det finns även del ljunngård, vilket inte är ovanligt på den här tiden efter många års bete.

Tomten 34 utgörs av ett torp vid namn Thollestorp som på tidigare karta kallas Karlstorp, har slättermark på stembundna backar och sidlänt mark samt stembundna åkrar som består av mylla på sand- eller mjälbotten. Lågråna har bebyggelse i rågången mellan skogen och Varsjöslätt, samt ryttartorpet under Bryngenäs. I den gamla hästhagen finns det byggnader som är obenämnade. Flera vägar är utritade i skogen och landsvägen har samma delade sträckning som tidigare karta.

I slutet av 1800-talet ritas den häradsökonomiska kartan och den visar en bra helhetsbild över området. Huvuddelen av marken är fortfarande barrskog med

en del sankare partier. I väster går järnvägen som även fått en banvaktarstuga bredvid torpet Björkelund. Söder om dessa finns torpet Gamla Skrå med dess åkrar. Gamla Skrå kan vara samma torp som tidigare kallades Marbotorpet, som då skulle ha flyttats norrut. Vidare söderut finns torpet Botten på Bryngenäs. Torpet Karlstorp finns kvar och väster om det har ny åker brutits. Längs landsvägens gamla sträckning finns en okategoriserad bebyggelse kallad Furulund. Norrut längs landsvägen ligger det flera torpbebyggelser runt det som kallas Löfås. På Varsjöskärrs mark finns det torp, en gård samt en limfabrik. Denna östra del av utredningsområdet är till stor del uppodlad. Genom stadsskogen löper flera vägar mellan de olika torpställena.

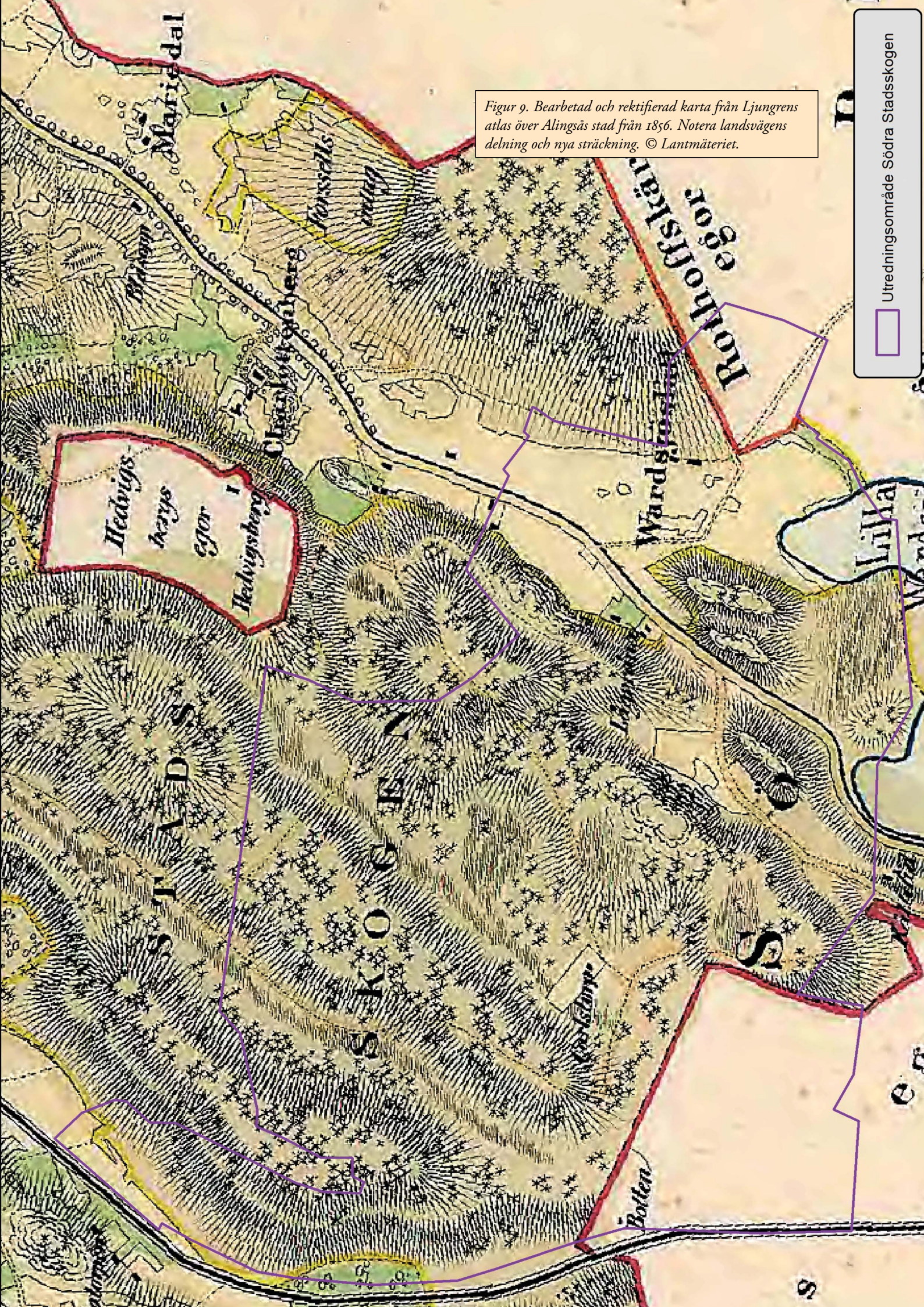
Södra stadsskogen är idag ett skogsområde som nyttjas som rekreation, bland annat går den så kallade Potatisleden här. Några av tomterna för de gamla torpen är idag bebodda. Den gamla landsvägen mot Göteborg har mycket lång kontinuitet och delar av vägen har idag samma sträckning som Varsjövägen hade innan den gamla landsvägen viker norrut. Detta kan fortfarande ses i terrängskuggningskartan. Fortsätter man söderut har dagens E20 tagit över sträckningen som tillkom på kartan från Ljunggrens atlas. Den äldre delningen följer den nutida Bryngeskogsvägens sträckning som leder upp på höjderna bredvid E20. Stigarna i själva skogen har ändrat sträckning flera gånger de senaste 200 åren enligt kartorna. Skogsvägen som idag går från Eriksberg och passerar gamla Karlstorp vidare mot Furulund har dock samma sträckning som på den häradsökonomiska kartan från slutet av 1800-talet.

Under 1800-talet börjar även torpbebyggelsen dyka upp i kartmaterialet. Precis norr om utredningsområdet finns det flera bergtäkter samt en stensättning. Nere på den planare marken i öster har markerna använts som hästhage, för torvtäkt och dikats ut till åker. Här finns även bebyggelsen idag.

Resultat

Fältarbetet resulterade i fyra nyupptäckta fornlämningar i form av en stensättning, en lägenhetsbebyggelse och två röjningsröseområden. Utöver dessa registrerades även nio övriga kulturhistoriska lämningar i form av sex stenbrott, en bro, en lägenhetsbebyggelse och en hägnad. Därutöver resulterade studier av äldre kartmaterial i att platserna för tre borttagna torp preliminärt kunde lokaliseras. Genom arkivstudier kunde det även klargöras att status för torpet LI966:463 skall ändras till fornlämning.

Figur 9. Bearbetad och rektifierad karta från Ljungrens atlas över Alingsås stad från 1856. Notera landsvägens delning och nya sträckning. © Lantmäteriet.



Utredningsområde Södra Stadsskogen

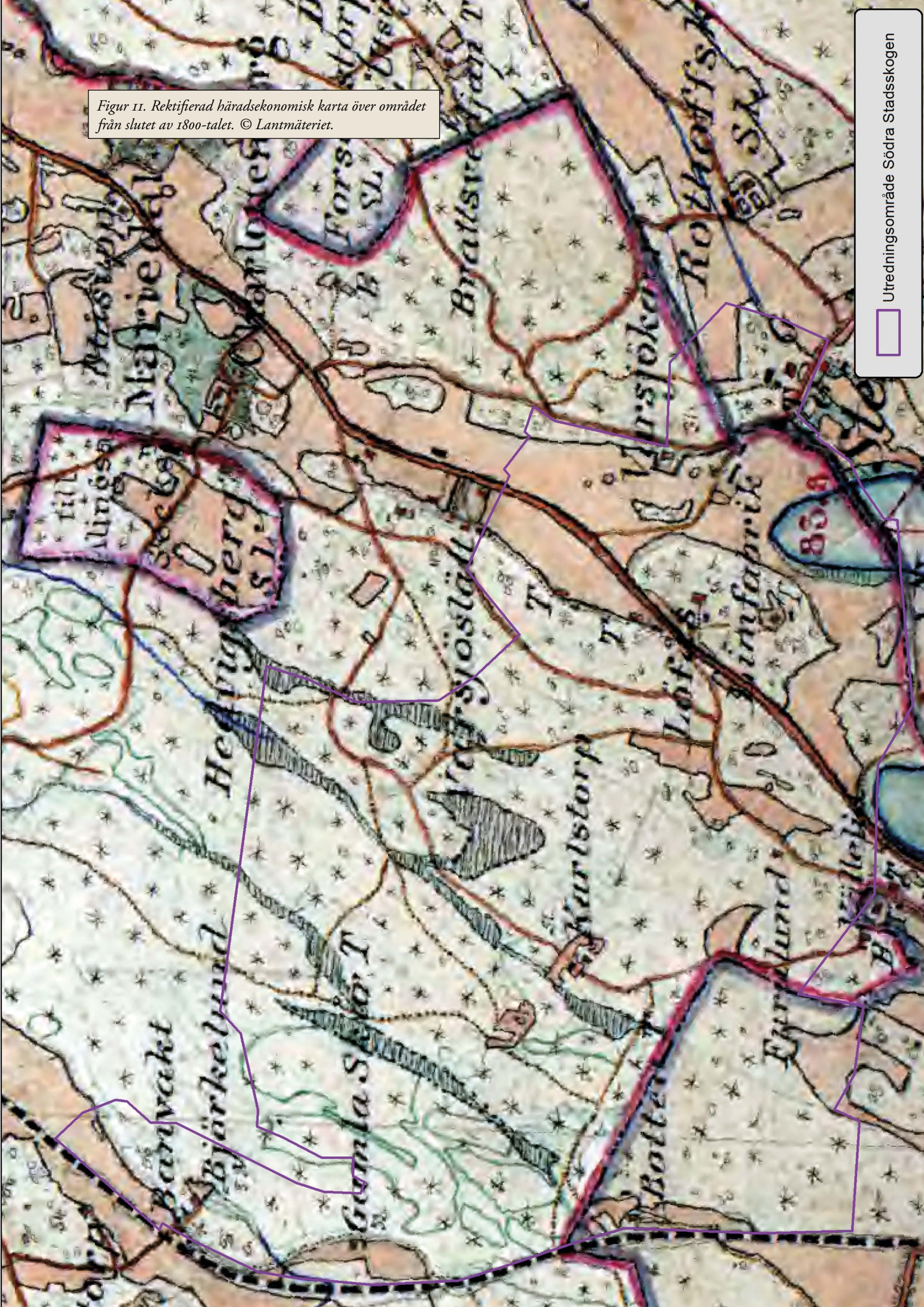
Figur 10. Bearbetad och rektifierad laga skifteskarta över Alingsås stads skog från 1879. © Lantmäteriet.



Utredningsområde Södra Stadsskogen



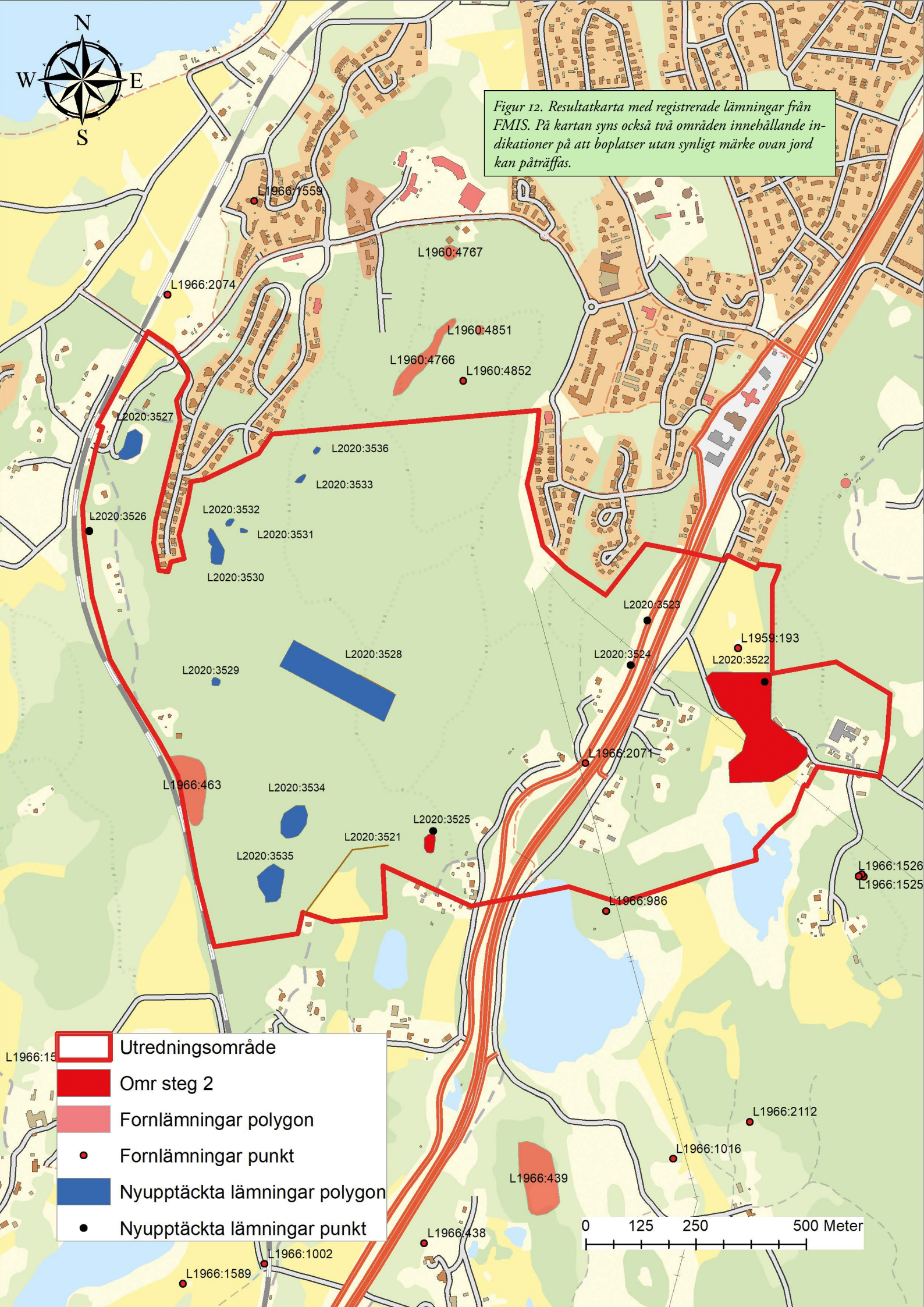
Figur 11. Rektifierad häradsekonometisk karta över området från slutet av 1800-talet. © Lantmäteriet.









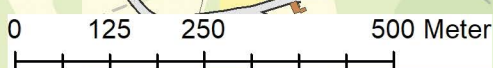
Utredningsområde Södra Stadsskogen



Figur 12. Resultatavbild med registrerade lämningar från FMIS. På kartan syns också två områden innehållande indikationer på att boplatser utan synligt märke ovan jord kan påträffas.



-  Utredningsområde
-  Omr steg 2
-  Fornlämningar polygon
-  Fornlämningar punkt
-  Nypptäckta lämningar polygon
-  Nypptäckta lämningar punkt





Figur 13. Foto som visar röjningsrösen inom L2020:3535. Foto: Mats Hellgren.



Figur 14. Foto som visar del av ett nyupptäckt stenbrott L2020:3530. Foto: Mats Hellgren.

Utredningsresultaten redovisas i bilaga 1 med tillhörande karta som baseras på ett GIS-material, se figur 12. I bilagan framgår objektens status och om de är fornlämningar eller något annat. I bilagan finns även en förteckning över redan kända fornlämningar och kända övriga kulturhistoriska lämningar.

Förutom ovannämnda lämningar resulterade utredningen i två områden innehållande indikationer på att boplatser utan synligt märke ovan jord kan påträffas, se figur 12. I dagsläget bör dessa lägen betraktas som antikvariskt intressanta områden, där man kan förvänta sig finna boplatslämningar från förhistorisk tid. Om det finns boplatslämningar inom dessa områden

kommer detta fastställas under fortsatt arkeologisk utredning steg 2.

Inom undersökningens ramar skulle även ett fornlämningsområde skapas gällande en stensättning belägen strax norr om undersökningsområdet (LI960:4852). I samband med en okulär besiktning av graven kunde det konstateras att lämningen hade skadats och var nu endast cirka 2 × 1,5 meter stor. Med hjälp av topografiska aspekter skapades ett fornlämningsområde som omfattar ett cirka 20 × 30 meter stort område (se bilaga 2).

Analys och förslag till fortsatta åtgärder

Merparten av undersökningsområdet består av skogsbeklädda bergsområden. Den okulära besiktningen av dessa områden visade att större delen av området saknar bra förutsättningar för att innehålla okända fornlämningar. Med hänsyn till undersökningsområdets topografiska aspekter och var det finns sandigt alvmaterial finns det två områden som behöver undersökas vidare i en steg 2-utredning; ett mindre område i direkt anslutning till den nyupptäckta stensättningen i väster och ett större område i öster på östra sidan om E20.

För att bedöma hur mycket det planerade verksamhetsområdet berör okända fornlämningar och påverkar kulturmiljöer måste en arkeologisk steg 2-utredning utföras. Syftet med en sådan undersökning är att tidigt i processen få klarhet över vilka lämningar som kan komma att beröras av den planerade exploateringen och att man därmed kan undvika konflikt med fornlämningar enligt KML. En arkeologisk steg 2-utredning kommer att bidra till förståelsen av de kulturhistoriska värdenas belägenhet samt klargöra hur den planerade exploateringen påverkar dessa.

Utredningen kunde genomföras enligt undersökningsplanen, inga avvikelser förekom.

Fornlämningar är skyddade enligt 2 kap. i kulturmiljölagen (KML). Ingrepp i fornlämning kräver tillstånd från Länsstyrelsen. För fornlämningar gäller att de förutom själva lämningen även omges av ett så kallat fornlämningsområde. Fornlämningsområdet utgörs av ett så stort område på marken som behövs för att bevara fornlämningen och ge den tillräckligt utrymme med hänsyn till dess art och betydelse. Fornlämningar och andra kulturlämningar omfattas även av skydd genom miljöbalkens generella hänsynsregler, där stor vikt läggs vid hänsyn till kulturlämningar och kulturmiljöer.

Källförteckning

Litteratur

Generaltullarrendesocietetens svenska tullatlas 2, Geometrisk delineation af Alingsåhs uti Wäster-Giötland, Elfsborgs län och Kulings härad belägen. (17nn). [S.l.]:

Hellgren, Mats. 2006. *Arkeologisk utredning inom norra delen av Stadsskogen i Alingsås, Alingsås kommun, Västergötland.* Lödöse museum, rapport 2006:03.

Lega, Johanna, 2013. *Arkeologisk utredning vid Vardsjön i Alingsås. Fastigheterna Tuvebo 1:54 m.fl. Alingsås socken, Alingsås kommun, Västergötland.* Lödöse museum, rapport 2013:10.

Lindskog, Petter (1985[1812]). Zakariasson, C. (Red.) *Försök till en korrt beskrifning om Skara stift.*

Ortnamnen i Älvsborgs län, del VIII, Kullings härad. Kungliga ortnamnskommittén, 1913.

Riksintressen för kulturminnesvården i Älvsborgs län.

Otryckta källor

Fornsök, Riksantikvarieämbetets digitala fornminnesinformationssystem

SGU – Jordartskartan

Kartor från

Lantmäteriets historiska kartor

Alingsås socken Nolby nr 1–4 Storskifte 1792

15-ALS-40 Mätning 1783

Alingsås stad Alingsås stad Delning av skog 1801

15-ALS-6 Laga skifte 1837

15-ALJ-127 Laga skifte 1853

Alingsås stad Alingsås stad Ljunggrens atlas, litograf 1856

15-ALS-23 Laga skifte 1879

Alingsås J112-33-8 Häradsekonomiska kartan 1890–97

Tekniska och administrativa uppgifter

Lst dnr:	43I-37399-2019
Förvaltningen för Kulturutveckling dnr:	KU 2020-01335
Västarvet projekt nr:	14214
Län:	Västra Götalands län
Kommun:	Alingsås
Socken:	Alingsås
Fastighet:	Södra Stadsskogen i Alingsås
Läge:	N 6484560, E 352089
Koordinatsystem:	Sweref 99 TM
Uppdragsgivare:	Alingsås kommun
Ansvarig institution:	Kulturmiljö inom Förvaltningen för kulturutveckling, Västra Götalandsregionen
Projektledare:	Mats Hellgren
Rapportansvarig:	Mats Hellgren
Fältpersonal:	Johanna Lega, Mats Hellgren
Fältarbetstid:	två dagar , 2020-04-23–2020-04-27
Undersökt yta:	drygt 125 hektar
Arkiv:	Handlingar förvaras digitalt hos Förvaltningen för kulturutvecklings diarium
Fynd:	Inga fynd tillvaratogs
Rapporten finns tillgänglig på:	https://app.raa.se/opnadata/forndok

Förvaltningen för kulturutveckling bildades 1 januari 2020 och är en sammanlagning av de tidigare förvaltningarna Kultur i Väst och Västarvet.

Bilagor

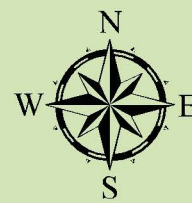
Bilaga 1. *Beskrivningar över kända fornlämningar och kulturhistoriska lämningar inom undersökningsområdet.*

Bilaga 2. *Karta som visar skyddsområdet för stensättningen L1960:4852 beläget strax norr om undersökningsområdet.*

Bilaga 1. Beskrivningar över kända fornlämningar och kulturhistoriska lämningar inom undersökningsområdet.

Lämningsnr	Lämningsstyp	Antikvarisk bedömning	Åtgärder i händelse av exploatering	Kommentar
L2020:3535	Område med fossil åkermark	Fornlämning	Förundersökning	
L2020:3534	Område med fossil åkermark	Fornlämning	Förundersökning	
L2020:3525	Stensättning	Fornlämning	Förundersökning	
L2020:3528	Lägenhetsbebyggelse	Fornlämning	Förundersökning	Studier av arkivmaterial visade att torpet hette Karlstorp och var bebott 1820-1914
L2020:3536	Stenindustri	Övrig kulturhistorisk lämning	Ingen åtgärd	Stenbrott
L2020:3533	Stenindustri	Övrig kulturhistorisk lämning	Ingen åtgärd	Stenbrott
L2020:3532	Stenindustri	Övrig kulturhistorisk lämning	Ingen åtgärd	Stenbrott
L2020:3531	Stenindustri	Övrig kulturhistorisk lämning	Ingen åtgärd	Stenbrott
L2020:3530	Stenindustri	Övrig kulturhistorisk lämning	Ingen åtgärd	Stenbrott
L2020:3529	Stenindustri	Övrig kulturhistorisk lämning	Ingen åtgärd	Stenbrott
L2020:3527	Lägenhetsbebyggelse	Övrig kulturhistorisk lämning	Ingen åtgärd	Studier av arkivmaterial visade att torpet hette Björkelund och var bebott from 1868
L2020:3526	Bro	Övrig kulturhistorisk lämning	Utredning steg II	Bron är övergiven sedan en tid tillbaka. Utredning steg II behövs i syfte att klargöra om det finns en äldre föregångare
L2020:3524	Lägenhetsbebyggelse	Ingen antikvarisk bedömning	Ingen åtgärd	Plats för borttaget torp under gården Varsjöslätt. Platsen är överbyggd av E20
L2020:3523	Lägenhetsbebyggelse	Ingen antikvarisk bedömning	Ingen åtgärd	Plats för borttaget torp under gården Varsjöslätt. Platsen är överbyggd av E20
L2020:3522	Lägenhetsbebyggelse	Ingen antikvarisk bedömning	Ingen åtgärd	Plats för borttaget torp vid namn Varsjökärr. På platsen finns några enstaka större stenar som kan härröra från torpets grundstenar
L2020:3521	Hägnad	Övrig kulturhistorisk lämning	Ingen åtgärd	Stenmur som ansluter till befintliga fastighetsgränser i öster och i väster bestående av stenmurar
L1966:463	Lägenhetsbebyggelse	Fornlämning	Förundersökning	Studier av arkivmaterial visade att torpet hette Botten var bebott 1802-1911
L1960:4852	Stensättning	Fornlämning	Förundersökning	Skadad stensättning belägen strax norr om undersökningsområdet. I samband med undersökningen skapades ett cirka 20x20 m stort fornlämningsområde gentemot fornlämningen

Bilaga 2. Karta som visar skyddsområdet för stensättningen L1960:4852 beläget strax norr om undersökningsområdet.






L1960:4767

L1960:4851

L1960:4766

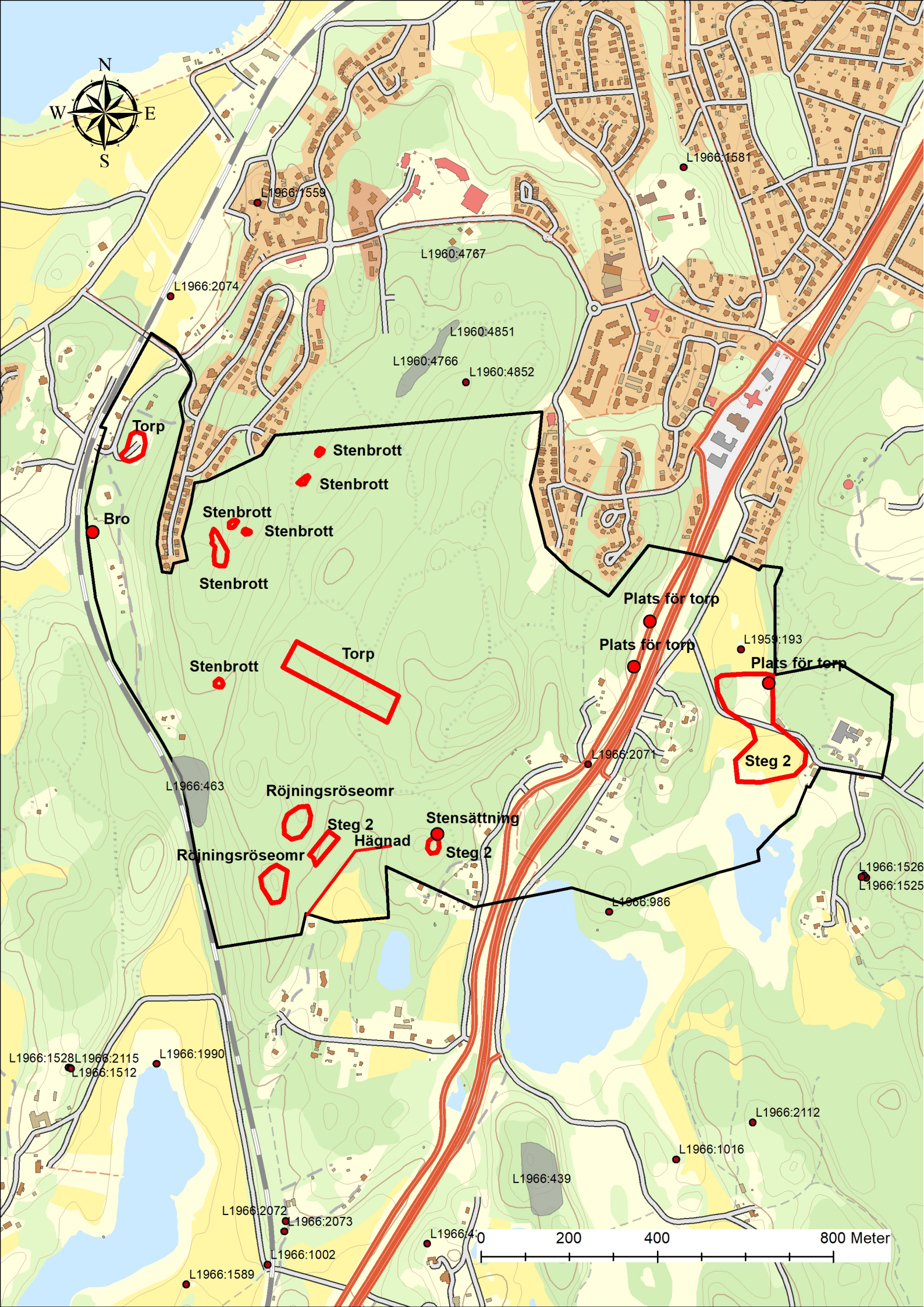
L1960:4852

Skyddsområde

-  Undersökningsområde
-  Fornlämning polygon
-  Fornlämning punkt

0 25 50 100 Meter





L1966:1559

L1966:2074

L1960:4767

L1960:4851

L1960:4766

L1960:4852

L1966:1581

Torp

Stenbrott

Stenbrott

Stenbrott

Stenbrott

Stenbrott

Stenbrott

Stenbrott

Stenbrott

Torp

Plats för torp

Plats för torp

Plats för torp

L1959:193

Steg 2

Röjningsröseomr

Röjningsröseomr

Stensättning

Hägnad

Steg 2

Steg 2

L1966:463

L1966:2071

L1966:986

L1966:1526

L1966:1525

L1966:1528

L1966:2115

L1966:1512

L1966:1990

L1966:2112

L1966:1016

L1966:439

L1966:2072

L1966:2073

L1966:1002

L1966:1589

L1966:40

200

400

800 Meter

Bro

LEA