

# GESTALTNINGSPROGRAM

2024-05-13



**NYA NOLHAGA RENINGSVERK**  
ALINGSÅS KOMMUN



## BESTÄLLARE

Alingsås kommun  
S-441 81 Alingsås

## PROJEKTLEDARE

Lars Bowald  
Projektledare Nya Nolhaga reningsverk,  
Projektetenheten  
Mobil: 0705-70 00 74  
E-post: lars.bowald@alingsas.se

## ENTREPRENÖR - SAMVERKANSENTREPRENAD

Mattias Jansson  
Projektchef, Peab Anläggning  
Mobil: 0733-37 30 24  
E-post: mattias.jansson@peab.se

## KONSULTER - GESTALTNING

### **Arkcon Arkitekter AB**

Katrinebergsgatan 19  
S-504 39 Borås

Handläggare:

Lars Carlsson, Byggingenjör  
Andreas Nyström, Arkitekt SAR/MSA

### **Ramböll Sverige AB**

Box 5343 , Vådursgatan 6  
SE-402 27 Göteborg

Handläggare:

Henrik Undeland, Arkitekt LAR

*Framsida:*

*Illustration ur 3D-modell för projektet som visar dispositonsplanens ambition att låta slambyggnaden bli ett landmärke och signalbyggnad för Nolhaga reningsverk 4.0*

## INNEHÅLLSFÖRTECKNING

<b>1. INLEDNING</b>	<b>4</b>
SYFTE	4
BAKGRUND	4
MÅLBILD	4
<b>2. FÖRUTSÄTTNINGAR</b>	<b>6</b>
OMGIVNINGARNA	6
NATURVÄRDEN INOM DET BEFINTLIGA RENINGSVERKET	6
BYGGNADERNAS KARAKTÄR	6
<b>3. DISPOSITIONSPLAN</b>	<b>8</b>
PROJEKTETS OMFATTNING	8
DISPOSITION	8
GESTALTNINGSAVSIKTER	10
UTFORMNING MOT OMGIVNINGEN	10
<b>4. BYGGNADER</b>	<b>12</b>
HELHET OCH ARKITEKTONISKT UTTRYCK	12
HÅLLBARHET OCH ENERGI	14
PERSONAL-/DRIFTSBYGGNADER	14
PROCESSBYGGNADER OCH BASSÄNGER	15
ENKLARE BYGGNADER, KLIMATSKYDD, SKÄRMTAK	15
<b>5. UTMILJÖ</b>	<b>16</b>
MARKBELÄGGNINGAR	17
DAGVATTENHANTERING	17
VEGETATION	17
INHÄNGNADER OCH STAKET	18
KONSTNÄRLIG UTSMYCKNING	18
BELYSNING, LJUSSÄTTNING	18
ÖVRIG UTRUSTNING, SKYLTVÄRNING	18
<b>6. GENOMFÖRANDE OCH FORTSATT ARBETE</b>	<b>19</b>

## FÖRORD

Dagens avloppsreningsverk vid Sävåns utlopp har många år på nacken och är till vissa delar uttjänt. Därför pågår sedan 2018 ett projekt om en omfattande renovering och tillbyggnad. Senast 2032 är planen att nya Nohaga reningsverk 4.0 ska stå klart. Det kommer att vara en modern anläggning som klarar av att ta hand om kommunens avloppsvatten i många år framöver, även med en växande befolkning.

Inför det omfattande arbetet med systemhandlingen och det fortsatta genomförandet har på uppdrag av Alingsås kommun och Peab Anläggning föreliggande gestaltningsprogram tagits fram av Arkcon Arkitekter AB i Borås och Ramboll i Göteborg. Arbetet med gestaltningsprogrammet har skett i dialog med de företrädare för Alingsås kommun som arbetar med att "säkerställa Nohagaparken och dess natur –och kulturvärden" och att "förbättra samverkan mellan parkens olika delar för att få en bättre helhet", enligt intentionerna från kvalitetsprogrammet för Nohaga Park (2009).

Syftet med gestaltningsprogrammet är att vara en guide, ett styrande verktyg eller en manual, så att byggnader och anläggningar inom Nohaga reningsverk får en samlad och enhetlig utformning i symbios med parken och med rätt kvalitetsnivå och en synliggjord god hållbarhet. Gestaltningsprogrammet kan också spela en viktig roll i dialogen med politiker, tjänstemän och andra berörda/nyttjare inom Alingsås kommun.

Gestaltningsprogrammet har en indelning i kapitel som beskriver förutsättningar, de stora dragen i framtaget dispositionsförslag samt gestaltningsprinciper och materialförslag för byggnader både exteriört och interiört samt behandling av utomhusmiljön. Avslutningsvis beskrivs också kortfattat genomförande och fortsatt arbete.

# I. INLEDNING

## SYFTE

Syftet med gestaltungsprogrammet är att vara en guide, ett styrande verktyg eller en manual, så att byggnader och anläggningar inom Nolhaga reningsverk får en samlad och enhetlig utformning med rätt kvalitetsnivå och som genomsyras av tydliga intentioner för god hållbarhet. Viktigt är också att verket upplevs som väl integrerat i den känsliga omgivningen utmed Sävåns mynning och intill Nolhaga park med naturreservatet Nolhagaviken med våtmarksområdet Kongo.

Arbetet med gestaltungsprogrammet har därför skett i dialog med företrädare för Alingsås kommun. Programmet bör inte ses som en "lagbok" utan snarare som ett hjälpmedel för att nå målbilden som beskrivs nedan. Under kommande framtida utbyggnader och förändringar kan gestaltungsprogrammet också bidra till förståelse för de utformningsintentioner som präglat denna utbyggnad och därmed bidra till att säkerställa att Nolhaga reningsverk lever vidare som en vacker, genomtänkt och hållbar arbetsplats.

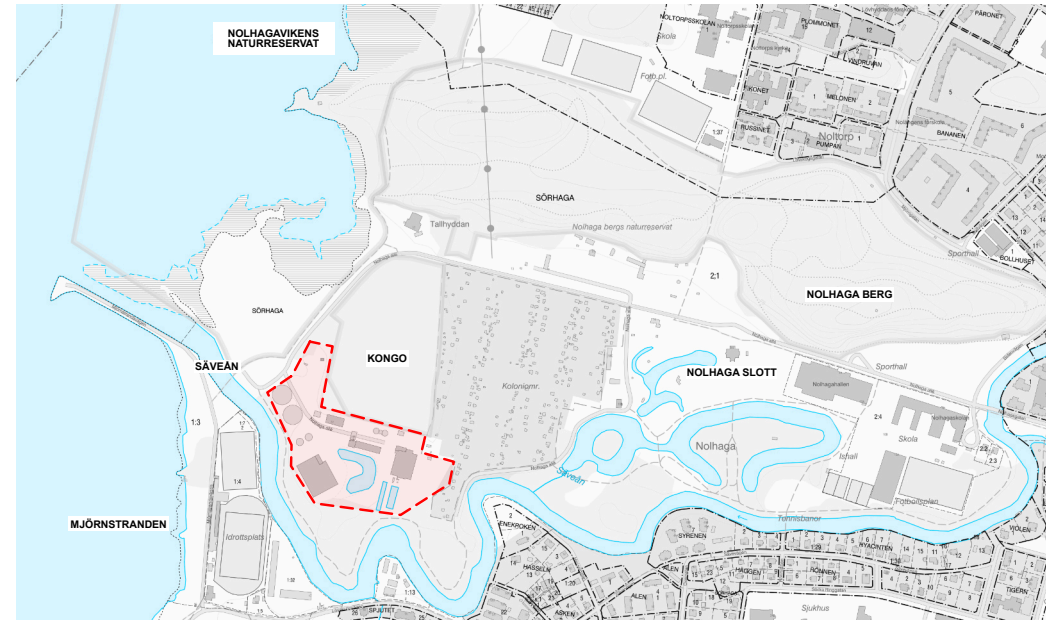
## BAKGRUND

Nolhaga reningsverk har ett stort renoveringsbehov och flera anläggningsdelar behöver ersättas, byggas om eller byggas till. Verket renar idag vatten från motsvarande cirka 30 000 personer men behöver uppgraderas för att möta en växande befolkning i Alingsås. Ombyggnationen behöver också ske för att tillgodose en godkänd arbetsmiljö enligt idag gällande arbetsmiljölagar, för de som arbetar på reningsverket.

## MÅLBILD

Senast 2032 är planen att nya Nolhaga reningsverk ska stå helt klart. Det kommer att vara en modern anläggning som klarar av att ta hand om kommunens avloppsvatten i många år framöver, även med en växande befolkning. Det nya reningsverket kommer också vara anpassat för att hantera klimatförändringar och vara skyddat mot översvämning.

Det nya verket kommer att bli ett hållbart, modernt, attraktivt verk som är driftsäkert och har låga underhållskostnader. För att passa in i Nolhaga Parks kulturmiljö kommer stor vikt att läggas vid gestaltningen av verket. Det kommer också att utformas för att möjliggöra studiebesök och information om miljöarbete i kommunen.



Kartutsnitt som visar Nolhaga reningsverks läge i förhållande till de omgivande viktiga Alingsåskvaliteterna: Nolhagavikens naturreservat med Natura 2000 – området "Kongo", Mjörnstranden med bad- och idrottsanläggningar, Sävåns mynning med småbåtsbryggor och inte minst Nolhagaparken med Nolhaga slott och Nolhaga berg.



Snedbild ur projektets "grundmodell", baserad på laserdata, som visar nuvarande Nohaga reningsverk söderifrån med Playa Mjörn till vänster och koloniområdet i Nohagaparken till höger i bild. Nohagavikens naturreservat med Natura 2000 – området "Kongo" syns också tydligt norr om reningsverket.

## 2. FÖRUTSÄTTNINGAR

Den befintliga goda karaktären och kvaliteterna inom fastigheten för Nohaga reningsverk bör, så långt möjligt tas till vara och utnyttjas så att anläggningen även fortsättningsvis uppfattas som en vacker miljö som smälter in i sin omgivning. Samtidigt så kan nya karaktärer i tiden införas för att visa en modern och aktiv miljö där hållbarhet och resurshushållning synliggörs.

### OMGIVNINGARNA

Nohaga reningsverks placering i en grön omgivning med stora naturvärden är en stor tillgång och hänsyn måste tas till naturvärdena vid disponering av den nya anläggningen.

### NATURVÄRDEN INOM DET BEFINTLIGA RENINGSVERKET

Den utvändiga marken inom reningsverket, med sina generösa grönytor samt den centralt placerade dammen omgiven av vackra lövträd, utgör en tydligt nav i hela anläggningen. Dessa kvalitéer bör så långt möjligt tas tillvara vid utformning av det nya reningsverket.

### BYGGNADERNAS KARAKTÄR

Det exteriöra uttrycket för det befintliga avloppsreningsverket spretar en hel del. Byggnader är uppförda under en lång tidsperiod och med olika ambitioner och i vissa fall t o m utan arkitektoniska ambitioner. Dock finns det vissa karaktäristiska byggnader med tegelröda gavlar kombinerade med ljusa fasadytor på långsidorna av dessa byggnader. Öppningskompletteringar som fönster och dörrar samt portar sitter oftast på dessa långsidor och inordnar sig med det fasadmaterial dessa sitter i. Cisterner och mindre byggnader intill bassänger är oftast utförda med fasader av ljus aluminiumplåt.



*Den centralt belägna dammen omgiven av flera större lövträd.*



*Den befintliga verkstadsbyggnadens rena tegelgavlar bidrar till att ge den befintliga anläggningen en viss karaktär, trots att helhetsintrycket spretar en hel del.*



Snedbild över Nolhaga reningsverk från nordöst med Natura 2000 – området "Kongo" till höger i bilden. Den centralt belägna dammen med flera större lövträd syns mitt i bilden.

# 3. DISPOSITIONSPLAN

## PROJEKTETS OMFATTNING

Projektet ska fastställa bästa möjliga metod för ett renare vatten som uppfyller moderna krav och lagar och säkerhetsställa en framtidssäkrad vattenrening.

2022 färdigställdes nytt ställverk och installation av reservkraft.

Under åren 2023-2024 ska projektet upprätta *systemhandling* och utreda vilka tekniska system och material som utgör de optimala lösningarna.

Under processen med detta arbete kartläggs befintliga förhållanden, upprättas en klimatanalys och en plan för utbyggnadsordning och omkopplingar.

## DISPOSITION

I processlayoutskedet har Alingsås kommun och Peab Anläggning med dess konsulter samarbetat för att definiera kravställningar för det framtida reningsverket och samtidigt strävat efter att skapa en god helhet. Huvuddragen i planen har styrts av följande intentioner:

- Personalbyggnad förläggs centralt intill områdets största kvalitet - dammen.
- Ny inloppsbyggnad förläggs nära inkommande ledningar i öster.
- Bassänger för biorening och mellansedimentering förslås placeras så långt söderut som möjligt för att så långt möjligt bevara dammen.
- De högre byggnaderna för slambehandling/rötning placeras längst i väster för att annonsera det nya reningsverket.



Dispositionsplanens utseende i maj 2024. Observera intentionerna med personalbyggnaden intill den i huvudsak bevarade dammen, inloppsbyggnad i öster, biologisk rening med sedimenteringsbassänger i söder och slambehandling/rötning längst i väster vid entrén.





Dispositionsplanen presenterad i en 3D-modell. Centralt i denna vy från sydväst syns personalbyggnaden och den i huvudsak bevarade dammen och inloppsbyggnaden längst bort. Sedimenteringsbassänger syns till höger i bilden och i förgrunden till vänster ligger den höga slambehandlingsbyggnaden vid entrén till anläggningen.

## GESTALTNINGSAVSIKTER

Planering av området handlar till stor del om att skapa en övergripande struktur, rumslighet, optimalt funktionella anläggningsdelar och trafikrörelser samt skapa en attraktiv arbetsplats med en säker arbetsmiljö. Gestaltningsavsikterna

har sammanfattats i föreliggande *gestaltningsprogram* med tillhörande *dispositionsförslag*, vilka succesivt kommer att justeras efter hand som projektet framskrider.

## UTFORMNING MOT OMGIVNINGEN

I dialogen om dispositionsförslaget har det varit viktigt att förhålla sig till intentionerna i kvalitetsprogrammet för Nohlagaparken (2009):

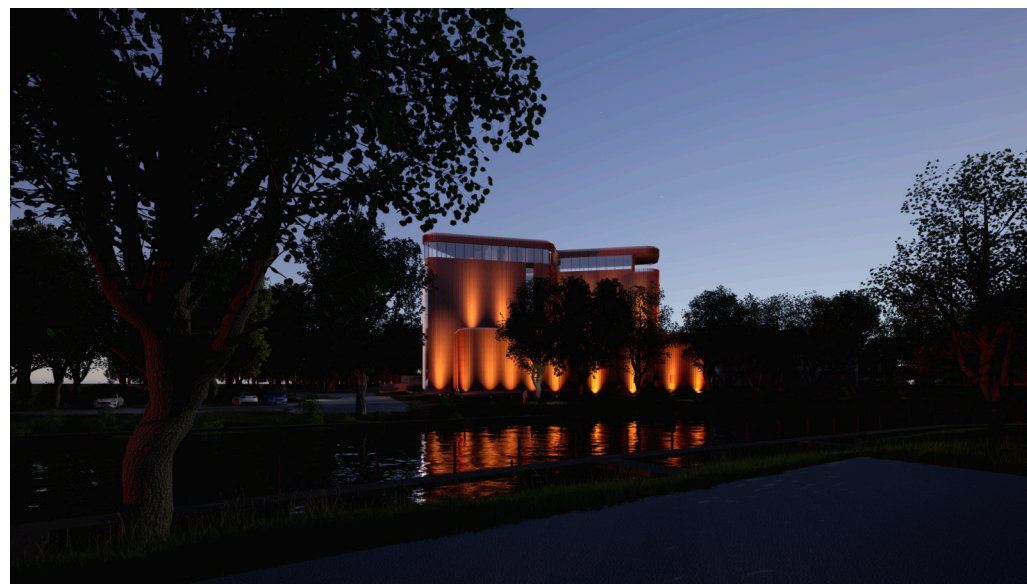
*”Reningsverket utgör en separat enhet men påverkar parken då man rör sig längs rekreativstråken och blir också synlig från Västra entrén. Staketen mot parken ska vara tydliga och delvis genomskiktliga. Detta för att man ska kunna förnimma områdets innehåll och för att det inte ska upplevas som otryggt.*

*Ett nytt landmärke i form av 12-18 m höga rökammare och slambyggnader kommer att uppföras nära Reningsverkets entré mot Nohlagaviken. En medveten arkitektonisk utformning och ljussättning kan bidra till att lyfta fram verkets viktiga funktion men man måste också förhålla sig till Natura 2000-området strax intill.”*

Det har också visat sig fördelaktigt av tekniska skäl att förlägga den högsta byggnaden d v s slambyggnaden, som troligen blir över 20 m hög, vid entrépunkten. Genom att förlägga en attraktiv konferens- och utställningslokal på toppen av denna byggnad, fås ett signifikant landmärke mot omgivningen, med intressant ljussättning också om natten. Se den möjliga vyn från konferenslokalen på bilden till höger. Förutom kring entréområdet kommer den nya anläggningen att exponeras mot Hälsans stig. Det är därför viktigt att här finna ett bra och tydligt gestaltningsgrepp för själva hägnaden runt anläggningen enligt intentionen i kvalitetsprogrammet för Nohlagaparken(2009).



*Den nya slambyggnaden kan bli ett signifikant landmärke vid Sävåns mynning.*



*Genom en intressant ljussättning kan den nya slambyggnaden bli ett fint landmärke och en vacker symbol för det nya reningsverket även nattetid.*



*Bildmontage av 3d-visualisering och foto taget från ca 25 m höjd över marken, som visar vilken fin utsikt över Mjörn som erbjuds alingsåsarna genom att tillgängliggöra taket på slambehandlingsbyggnaden för en utställnings-/konferenslokal med tillhörande utsiktsterrass.*

# 4. BYGGNADER

## HELHET OCH ARKITEKTONISKT UTTRYCK

En viktig gestaltungsambition är att skapa en helhet som förhåller sig väl till intentionerna från kvalitetsprogrammet för Nohaga Park (2009) där man framhåller vikten av att "säkerställa Nohagaparken och dess natur – och kulturvärden" och att "förbättra samverkan mellan parkens olika delar för att få en bättre helhet". Därför har arbetet med förslag till utformning skett i dialog med de företrädare för Alingsås kommun som arbetar med Nohagaparken.

I denna dialog kan konstateras att de riktlinjer som utformats för den gamla delen av parken är svåra att helt beakta vid gestaltning av en storskalig anläggning med industrikaraktär, som ett reningsverk utgör. Därför har det snarare varit frågan om att forma ett eget, modernt och konsekvent arkitektoniskt uttryck som delvis baserat på reningsverkets befintliga karaktär. Det är viktigt att alla byggnader får ett släktskap med varandra. Det innebär att byggnaderna bör ges liknande karaktärer samtidigt som respektive byggnads funktion bör speglas i det exteriöra uttrycket.

Det arkitektoniska uttrycket ska vara tydligt och stå sig över tid. Under byggnadens livslängd ska fasadmaterialet kräva minimalt med underhåll och åldras med värdighet. Miljöaspekterna måste beaktas både på kort och lång sikt. För de större byggnaderna föreslås därför tegelröda fasadtegelgavlar ihop med ljusa enhetliga fasader, en kombination som fungerar fint ihop.

Även delar av teknikbyggnaders och sedimenteringsbassängers fasader föreslås få inslag av tegelytor för att understryka den gemensamma karaktären och därmed bidra till en god helhetsverkan.

För rena cisterner och mindre teknikbyggnader föreslås det dominerande fasadmaterialet vara ljus plåt.



Den befintliga karaktären med tegelklädda husgavlar föreslås tas tillvara och utvecklas på både befintliga och tillförda byggnader.



Även delar av teknikbyggnaders och sedimenteringsbassängers fasader föreslås få inslag av tegelytor för att skapa en gemensam karaktär och därmed en god helhetsverkan som i denna vy från öster på Hälsans stig.

## TEGEL/VENTILERADE TEGELFASADSYSTEM



Ventilerad tegelfasadsystem. Greenstorage i Borås

## ZINKFÄRGADE PLÅTFASADER



Tingsrätten i Alingsås.

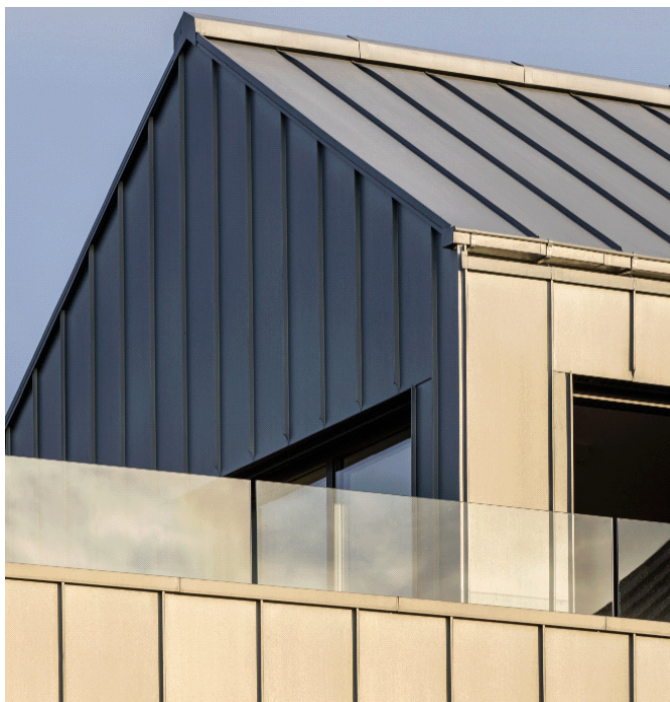
## KERAMISKA LAMELLER



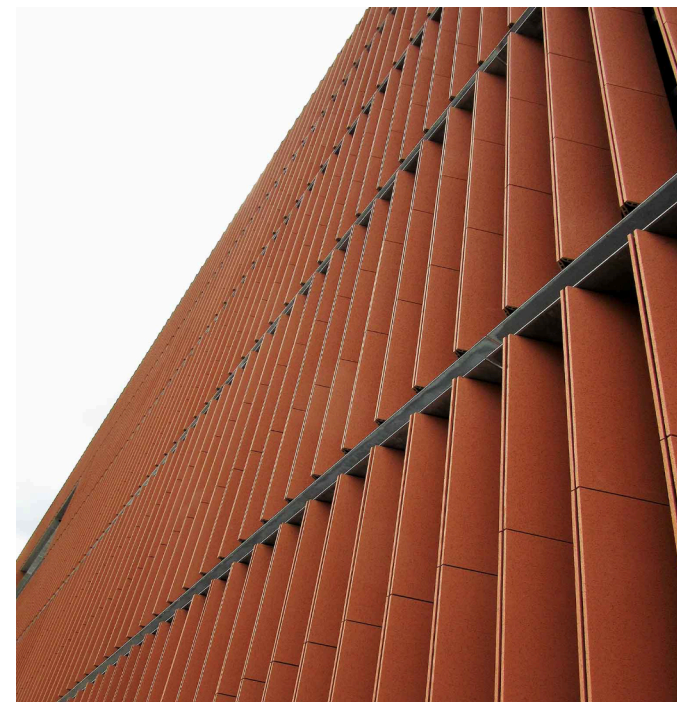
Värtaverket i Stockholm, Keramiska lameller.



Fasad på nytt kontor, Nordic Snus i Vårgårda



Ljusgrå ton, zinkplåt är material som står sig.



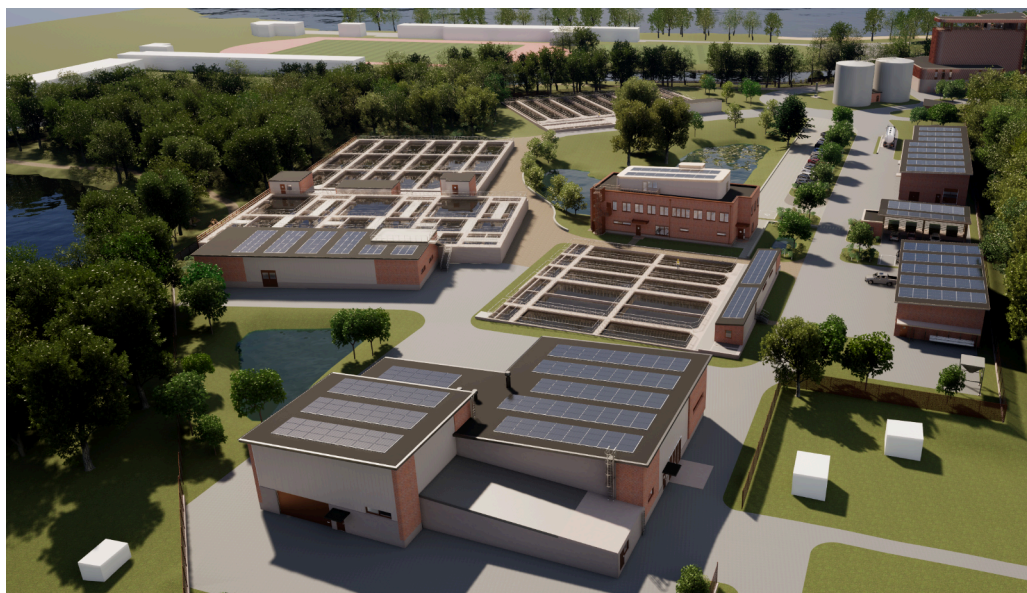
Värtaverket i Stockholm, Keramiska lameller.

## HÅLLBARHET OCH ENERGI

Ett avloppsreningsverk har en väldigt utsatt miljö och byggs för att hålla länge, därför har valet av material en stor betydelse för både den invändiga och utvändiga miljön. Rivna delar i anläggningen ska så långt möjligt återvinnas och cirkuleras in i den nya anläggningen: tegel, stom- och väggmaterial, rördelar, betong från rötbassänger, krossten från biobassänger m m.

Hållbarhet innebär också en trivsam arbetsmiljö och en attraktiv yttre miljö. Anläggningen ska också exponeras mot omgivningen på ett pedagogiskt och vänligt, intresseväckande sätt och därmed bjuda in alingsåsarna till studiebesök och information om verkets funktion.

Reningsverket förbrukar mycket energi samtidigt som mycket energi går förlorad genom värmeförluster under vattnets väg genom anläggningen. Strävan är därför att tillvarata och producera egen energi genom solpaneler, fjärrvärme från rötgas och uttag av värmeenergi ur avloppsvattnet.



Solcellsanläggningar på tak, som anpassas för ändamålet och därmed präglar gestaltningen, förslås bidra till reningsverkets energiförsörjning.

## PERSONAL-/DRIFTSBYGGNADER

Den centralt placerade personal- och driftsbyggnaden innehåller kontorsplatser, personalmatsal, omklädningsrum, laboratorium, mötesrum samt kontrollrum för att styra verket. Detta blir huvudbyggnaden inne på verket och ges därför lite extra omsorg i material och i dess utformning samt får den mest attraktiva placeringen inom reningsverket.

Placeringen precis intill dammen bidrar till att skapa en väldigt attraktiv och god arbetsmiljö inne på reningsverket. Övriga driftsbyggnader innefattar garage/verkstad och förrådsutrymmen. Utformningen av dessa byggnader ska liksom andra byggnader få ett sammanhängande exteriört uttryck, men något enklare än personalbyggnaden.



Den nya personalbyggnaden intill dammen föreslås få en tydlig tegelkaraktär.

## PROCESSBYGGNADER OCH BASSÄNGER

Processbyggnader och bassänger inkluderar ny inloppsbyggnad, slamhanteringsbyggnad, röttkammare samt nya bassänger. Både driftsbyggnader och processbyggnader bör utformas med ett liknande formspråk där det är lämpligt och möjligt.

Kulörer och material bör väljas så att de samspelar med övriga byggnader. Den nya slamhanteringsbyggnaden som blir nästan 25 meter hög kommer att få en karaktär av landmärke och bör gestaltas med arkitektonisk omsorg så att ett positivt uttryck erhålls. Alingsåsarna ska känna stolthet över detta landmärke.

En annan stor del av reningsverket är alla bassänger. De tillkommande bassängerna för biologisk rening och mellansedimentering kommer att höja sig 3-5 meter över marknivån. Därmed blir bassängernas betongväggar exponerade både från insidan och från utsidan av reningsverket, varför de bör ges en omsorgsfull gestaltning. Särskilt viktigt blir det utmed den södra tomtgränsen där ett intressant uttryck skulle kunna bidra positivt till promenaden längs med "Hälsans stig".

## ENKLARE BYGGNADER, KLIMATSKYDD, SKÄRMTAK

Flera exempel på denna typ av byggnader finns inom den befintliga anläggningen. Nya mindre byggnader kan också behöva tillföras, till exempel cykeltak, carportar/garage för personal-/driftsbilar etc. Det är viktigt att ägna både befintliga och nya enklare byggnader arkitektonisk omsorg, då dessa bidrar starkt till helhetsupplevelsen.



Den nästan 25 m höga slamhanteringsbyggnaden blir ett landmärke och bör gestaltas med arkitektonisk omsorg och ett vackert fasadmateriale som här visade tegellameller.



Principiell illustration sedd från "Hälsans stig" som visar upplevelsen av den stora volym som bassängerna kommer att utgöra.

## 5. UTOMHUSMILJÖ

Det är inte bara byggnadernas utformning som har betydelse för upplevelsen av det nya Nohaga reningsverk i den känsliga miljön runt verket. Ett helhetsgrepp kommer att krävas också för den exteriöra gestaltningen inom området.

Formuleringen i kvalitetsprogrammet för Nohaga Park (2009) ”Reningsverket utgör en separat enhet men påverkar parken då man rör sig längs rekreativstråken och blir också synlig från Västra entrén. Staketen mot parken ska vara tydliga och delvis genomsiktliga, detta för att man ska kunna förnimma områdets innehåll och för att det inte ska upplevas som otryggt”. I detta gestaltungsprogram har kvalitetsprogrammets formuleringar tolkats som: **Nohaga reningsverk kan utgöra en egen modern enhet som kan förnimmas bakom en genomsiktig hägnad.**

Planering av den yttre miljön handlar också till stor del om att skapa en övergripande struktur med optimal trafikföring, god rumslighet, trevliga miljöer för personalen som bidrar till en attraktiv arbetsplats och en säker arbetsmiljö. Utifrån huvudstrukturen möbleras sedan anläggningen med olika element som höjdupptagande murar, olika typer av markbeläggningar, vegetation, trevlig markutrustning, väl gestaltad dagvattenhantering, ljussättning samt eventuell konstnärlig utsmyckning.

Ombyggnationen av reningsverket inkluderar en höjning av marken till +6,1 m ö h inom stora delar av tomten för att säkra reningsverket mot framtida översvämningar.



Vy från väster, ovan den höga slambehandlingsbyggnaden med föreslagen utsiktsterrass, in mot det nya reningsverket med personalbyggnaden vid den bevarade dammen och inloppsbyggnaden med tillhörande sedimenteringsbassänger i bakgrunden och till höger i bilden.



## MARKBELÄGGNINGAR

Markbeläggningar bör väljas så att anläggningen blir en säker, trygg och vacker miljö. Det är klokt att skilja på trafikslag med hjälp av olika markbeläggningar till exempel asfalt och betongsten. Armerat gräs och varmrött marktegel förslås kring personalbyggnaden.

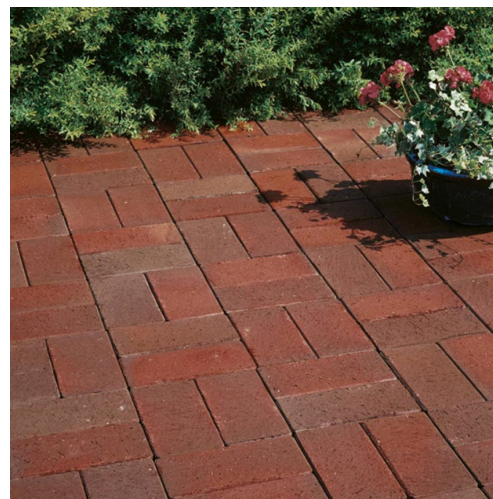
## DAGVATTENHANTERING

En hållbar dagvattenhantering med rening och fördröjning blir väl synlig i utemiljön varför det är viktigt att gestalta åtgärderna väl. Svackdiken och eventuella reningsdammar kan med fördel planteras med högväxande prydnadsgräs, då dessa kan bidra till ett varierat och intressant inslag i utomhusmiljön året om.

## VEGETATION

Icke hårdgjorda ytor föreslås bli grönytor med dels kortklippta gräsytor, dels ängsytor för ökad biologisk mångfald men också planteringsytor med varierad växtlighet och nya träd, då en del träd kring dammen måste avverkas.

De kvarvarande träden på tomten, t ex de tre stora ekarna på dammens västra sida, får då ytterligare värde och blir viktiga att vårda väl. Invasiva växtarter får ej förekomma.



T v. Markbeläggningar bör varieras t ex med varmrött marktegel för gångtrafik.  
T h. Exempel på högväxande prydnadsgräs i fördröjningsyta för dagvatten.



Då träden på dammens östra sida måste avverkas på grund av de nya sedimenterings- bassängernas läge blir de kvarvarande ekarna vid dammen extra viktiga att vårda.

## INHÄNGNADER OCH STAKET

Inhägnaden runt Nolhaga reningsverk föreslås få en fin utformning där genomsiktigheten kan varieras med olika täthet, beroende på var man befinner sig runt anläggningen. Ett stängsel i cortenstål föreslås för att smälta väl in i den gröna parkmiljön. Entréporten bör ägnas extra uppmärksamhet och skulle kunna bli föremål för konstnärlig utsmyckning.

## BELYSNING, LJUSSÄTTNING

Belysning och ljussättning är en integrerad del i arkitektur och gestaltning av den yttre miljön och bidrar på så sätt till en sammanhållen upplevelse av nya Nolhaga reningsverk nattetid. Hänsynstagande till djurliv, främst fladdermöss, bör ske till exempel genom reglering av brinntider över året.

## ÖVRIG UTRUSTNING, SKYLTNING

Soffor, papperskorgar, belysningsarmaturer, cykelställ, regnskydd, skyltar och skyltställningar etc utgör en viktig del i skapandet av en identitet för nya Nolhaga reningsverk och bör vara av hög kvalitet och design. En väl genomtänkt strategi när det gäller valet av dessa element håller ihop helheten, skapar karaktär och höjer upplevelsen. Ett genomtänkt skyltprogram bör upprättas för anläggningen.

## KONSTNÄRLIG UTSMYCKNING

Statens konstråd kan eventuell, efter ansökan, bistå med bidrag till konstnärlig utsmyckning som kan flikas in på många ställen såväl inomhus som i utemiljön och gärna låta sig inspireras av hållbarhet, återvinning och återanvändning.

För allmänbelysning som under arbetstid måste vara tänd bör väljas en väl designad parkarmatur för att anknyta till miljön i Nolhaga park och leda in i området till den nya personalbyggnaden. Arbetsbelysning och effektbelysning behöver dock ej jämnt vara tänd utan kan styras genom tidsstyrning eller rörelsevakter.



T v Exempel på stängsel av cortenstål med god genomsiktighet.

T h Exempel på konstnärligt utformad och väl ljussatt entréportal till Plantaget, Alingsås



T v För belysning av kör- och gångtytor bör väljas en enkel och väl designad parkarmatur för att anknyta till miljön i Nolhaga park.

T h Markutrustning som soffor, cykelställ, papperskorgar, skyltställningar etc bör ges en konsekvent utformning som bidrar till anläggningens karaktär. Soffexemplet är från Åmanska parken, Alingsås.



## 6. GENOMFÖRANDE OCH FORTSATT ARBETE

Senast 2022 är planen att nya Nohaga reningsverk ska stå klart. Under arbetet fram till dess ska *gestaltningsprogrammet* förhoppningsvis vara en följeslagare genom projekterings- och anläggningsskedet och därefter vid kompletterande byggnationer och förändringar av byggnader, landskap och mark. Programmet ska utgöra en gemensam ram för Nohaga reningsverk.

Projektledare för de olika delutbyggnader som kommer att utföras inom Nohaga reningsverk ska tillse att alla medverkande tar del av föreliggande gestaltningsprogram och strävar efter att följa råden och anvisningarna det innehåller. Gestaltningsprogrammet bör implementeras på alla nivåer i projektet. På så sätt skapar alla tillsammans en gemensam målbild för projektets gestaltningsintentioner och slutresultat.

Gestaltningsprogrammet kan också utgöra ett bra underlag för dialog med politiker, tjänstemän och andra berörda/nyttjare i Alingsås kommun. Fortlöpande revideringar kommer att kunna ske fram till dess att systemhandlingen färdigställs i december 2024. Fram till denna tidpunkt bör gestaltningsprogrammets intentioner förankras bland alla aktörer i projektet så att programmet kan fastställas parallellt med systemhandlingen.

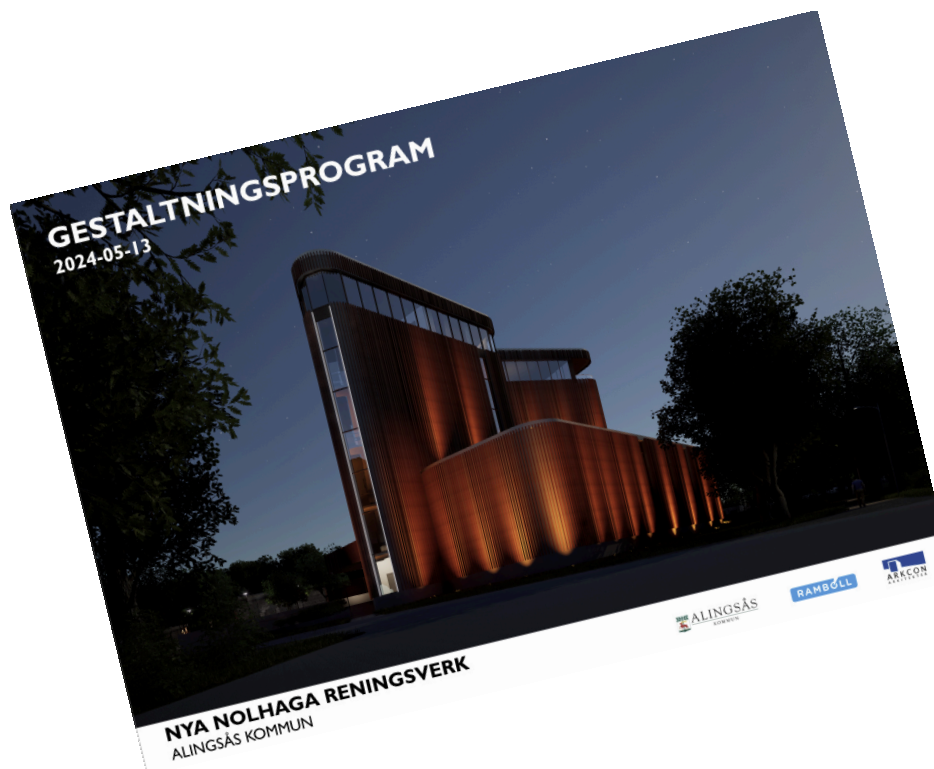
### DETALJPLANEARBETE

Arbetet med detaljplan sker parallellt med arbetet med systemhandling och gestaltningsprogram. Gestaltningsprogrammet beaktar planbeskrivningens intentioner.

Nohaga reningsverk omfattas av detaljplan 170 för Alingsås, Nohaga Reningsverk. Nu pågår arbete med Ändring nr 1 av denna plan. Syftet med ändringen är att möjliggöra en långsiktig utveckling av avloppsreningsverket i Nohaga Park.

Förslaget omfattar en ändring av totalhöjden samt marknivåhöjningar och reglering av markens genomsläpplighet som möjliggör en till- och ombyggnation med en omsorgsfull gestaltning och vattentät grundkonstruktion. På så vis kommer anläggningen att samspela med Nohaga Parks kulturmiljö och översvämningssäkras vid stigande vattennivåer i Mjörn.

Ändringen av detaljplanen upprättas enligt plan- och bygglagen i dess lydelse efter 1 januari 2015 (SFS 2015:235) med standard planförfarande.



*Gestaltningsprogrammet ska vara en rådgivande följeslagare genom hela projektet med utbyggnaden av nya Nohaga reningsverk, samt underlag för dialog med politiker, tjänstemän och andra berörda/nyttjare i Alingsås kommun.*

