

Tjädern 3

– Kulturhistorisk utredning av tak och vind inför detaljplaneändring av A 70



Utförd av

Annika Kaas - bebyggelseantikvarie, certifierad KUL 2, behörighet K
Sweco Architects

Göteborg 2024-04-12

1	Bakgrund	3
1.1	Uppdragets omfattning	3
2	Byggnadens historik	4
2.1	Förändringar i samband med detaljplaneändringen	6
3	Beskrivning och fotodokumentation	7
3.1	Tak inom kulturmiljön Sörhaga.....	7
3.2	Exteriört	8
3.3	Interiört	10
3.4	Fotodokumentation interiört	11
4	Alternativ A och B för inredning av vind	23
4.1	Illustrerad visualisering av alternativ A.....	23
4.2	Illustrerad visualisering av alternativ B.....	24
4.3	Konsekvensanalys av alternativ A och B	26
4.4	I båda alternativen.....	26
4.5	Antikvarisk slutsats.....	27
5	Förslag till planbestämmelser.....	27

1 Bakgrund

Plusbo Fastighets AB har beviljats planbesked 2023 för att inreda två lägenheter på vinden med entresolplan och takterrass samt nya takfönster. Planarbetet är påbörjat och det kulturhistoriska underlaget behöver kompletteras.

Fastigheten ligger inom detaljplanen A70 från 1939 samt inom den utpekade kulturmiljön Sörhaga i Kulturmiljöprogram för Alingsås kommun, antaget i Kommunstyrelsen 2018-04-25. Byggnaden är även inventerad och har högt kulturhistoriskt värde B i *Bebyggelsehistorisk inventering av Alingsås stad, utom stadskärnan* som gjordes i samband med FÖP Staden 2008. Det innebär att byggnaden omfattas av både varsamhetsbestämmelse 8 kap. §14 och förvanskingsförbud 8 kap. §13 enligt Plan- och bygglagen.

Nedanstående urklipp är från kommunen kulturmiljöprogram för kulturmiljön Sörhaga:

Beskrivning av kulturmiljön

Området präglas av Albert Lilienbergs stadsplaneideal som var den engelska trädgårdsstaden. Stadsplanen för området fastställdes 1911. Vid stadsdelens tillkomst beskrivs den som en rymlig villastad med "plats för naturens färgning". Området består av större friliggande villor från framförallt 1910-30-talet. Byggnaderna uppvisar en rik träpanelarkitektur med många fina detaljer bevarade och några byggnader har en putsad fasad. Det finns även torn, glasverandor och burspråk på flera byggnader. Taken består till största delen av lertegel eller bandfalsad röd plåt. De flesta av byggnaderna är till största delen bevarade, men en del har förändrats genom diverse mindre tillbyggnader, panel-, fönster- och dörrbyten under årens lopp. Alingsås tingshus från 1899 och Gustaf Adolfskolan från 1901 är båda uppförda i rött tegel med tidstypisk mönstermurning och fönstersättning, ritade av arkitekt Adrian Pettersson. Tingshuset har också två större tillbyggnader, en från 1960-talet och en från 2015. Metodistkyrkan från 1903 är välbevarad och uppförd i en för tiden klassisk träpanelarkitektur med liggande och stående panel samt listverk och stora fönsterpartier.

Kulturhistorisk motivering

Välbevarad och tidstypisk bebyggelse från 1910-30-talen med många fina arkitektoniska detaljer. Viktig miljö för att spegla samhällets utveckling bland annat ur ett stadsplaneperspektiv. Kvarteren har högt kulturhistoriskt och miljömässigt värde utifrån att de uppvisar en homogen bebyggelse med några få moderna inslag. Flera byggnader har ursprungliga fasadpaneler, fönster, dörrar, glasverandor, burspråk, takmaterial, torn, farstukvistar samt unika detaljer på foder och eventuella lisener. De olika delarna är viktiga att bevara för att bibehålla områdets helhet och karaktär.

1.1 Uppdragets omfattning

Det ska utföras en beskrivning och dokumentation av befintliga, kulturhistoriskt utpekade delar som kommer tas bort eller förändras i samband med inredning av vinden. Det gäller både exteriört och interiört för de delar som omfattar vinden såsom; takfall, takkonstruktion, takexteriör med fönstersättning och sotarlucka samt dess betydelse för byggnadens gestaltning och stil som helhet.

I uppdraget ingår det att ta fram två alternativa lösningar för inredning av bostad på vinden vilka utgår från att minimera en negativ påverkan på byggnadens kulturhistoriska värden och karaktär.

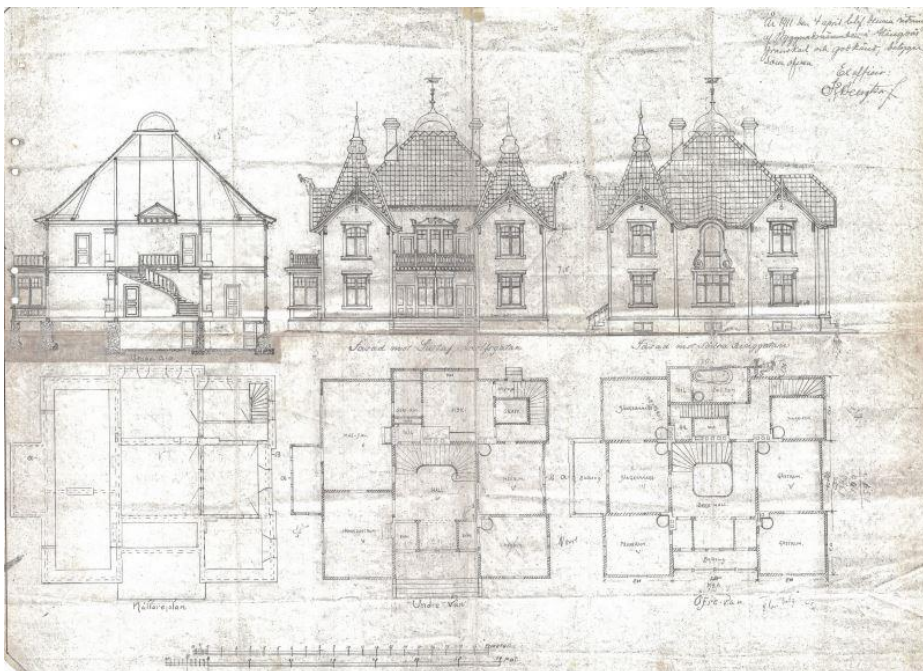
Alternativen ska visualiseras och illustreras samt konsekvensbedömas genom en jämförande analys.

Det tas även fram förslag till lämpliga planbestämmelser för den pågående detaljplaneändringen.

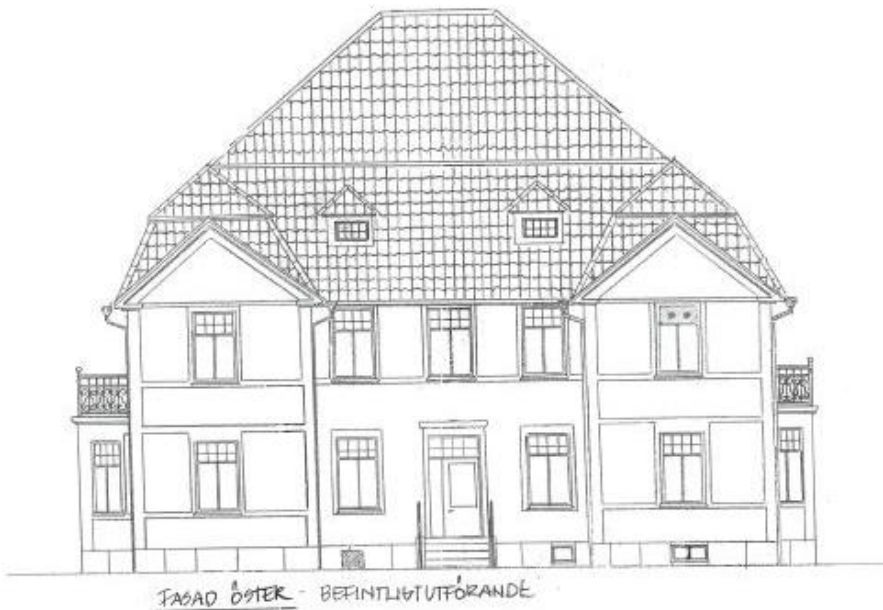
2 Byggnadens historik

Byggnaden uppfördes som ett förlossningshem 1913 i närheten till Alingsås lasarett och byggmästare var Aron Nilsson.

De första ritningarna visar på en mer detaljrik och franskinspirerad gestaltning som sedan justerades till dagens blandning av jugend- och nationalromantisk utformning.



Första ritningsförslaget från 1911, som inte genomfördes.



Ritning på befintligt utförande mot öster.

Under åren 1943-65 flyttade yrkesskolan in och det anordnades lärlingskurser för hantverk och industri, handel och husligt arbete samt för detaljhandelsbiträden och olika språkkurser. Den kommunala musikskolan flyttade in 1969 och den har även fungerat som öppen förskola, ungdomsmottagning och senast som flyktingboende.

Byggnaden är välbevarad med ett fåtal tillägg, såsom igensatta överljusfönster på grund av ökad ventilation under tiden som flyktingboende samt modernare balkong- och ytterdörrar och modern spiraltrappa för brandutrymning.



Södra fasaden med bland annat igensatta övre fönsterbågar för ökad ventilation, till vänster i bild.

2.1 Förändringar i samband med detaljplaneändringen

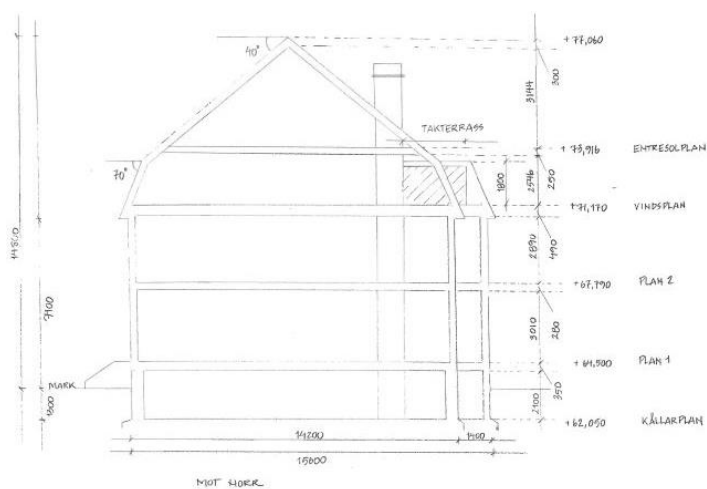
Det finns ett beviljat bygglov för de två lunettfönstren mellan de övre takfallen mot norr och söder samt två takfönster på vardera sida om skorstenen inför inredande av vinden.



Här syns de två stora lunettfönstren som tas upp i takfallen åt norr och söder.

I detaljplanearbetet prövas inredning av hela vindsytan och därför önskas en jämförelse med antikvarisk analys för de två alternativen, där det första innehåller en indragen takterrass i det västra takfallet som är gemensam för de två vindslägenheterna, vilket även löser brandutrymningen och det andra innehåller två större takfönster, med en utfällbar balkongdel, på vardera sida om skorstenen.

I samband med pågående detaljplaneprovning önskar fastighetsägaren även sätta in två mindre takkupor västerut, likt befintliga på fasaden mot öster, för att skapa en utblick västerut från de kommande vindslägenheterna.



Takterrassen västerut i bygglovshandlingen.

3 Beskrivning och fotodokumentation

3.1 Tak inom kulturmiljön Sörhaga

Inom kulturmiljön Sörhaga finns det nästan inget tak som är det andra likt både vad gäller takets form med valmat- eller sadeltak, klädda med främst taktegel eller med bandfalsad plåt.

De vanligaste återkommande taktilläggen är takkupor i olika former samt liggande takfönster, där några av dem finns på samma tak och vissa av dem är ursprungliga och vissa av dem är sentida. Det finns även en sentida indragen takterrass inom området.



Indragen takterrass och takfönster inåt trädgården i en byggnad med högt kulturhistoriskt värde inom kulturmiljön Sörhaga.



Takfönster på en annat kulturhistoriskt värdefullt byggnad i ett intilliggande kvarter.

3.2 Exteriört

3.2.1 Befintligt tak

Taket är valmat i två distinkta större takfall och de olika uppstickande takdelarna kröns med både sadeltaket och avvalmade gavelspetsar. Åt norr, söder och öster finns det frontespiser med en utskjutande mittdel emellan med en balkong upptill. Åt väster finns det ett utskjutande burspråk på mitten med en balkong på vardera sida.

Taket är till huvuddelen klätt med enkupigt lertegel och har två mindre ursprungliga takkupor krönta med ett avvalmat sadeltak i det östra takfallet som avslutas med en så kallad kinaknäck. Frontespiserna är täckta med svart bandfalsad plåt och på några sidor finns det taktegel, vilket troligtvis är det ursprungliga utseendet.

I det västra takfallet går skorstenen upp genom taket och ovanför finns den ursprungliga sotarluckan kvar.



Gatufasaden åt öster med de ursprungliga mindre takkuporna med avvalmat sadeltak i det nedre takfallet. Frontespiserna kröns med sadeltak som avslutas med en avvalmad gavelspets upptill.



Den norra sidan (överst) som har bandfalsad svart plåt intill fronstespisens sadeltak av plåt och den södra gaveln (nederst) som har taktegel intill sadeltaket av plåt.



Den västra gaveln med valmat tak och skorsten där sotarluckan skymtar ovanför. Den utskjutande delen bakåt kröns med ett avvalmat tak som har bandfalsad svart plåt ovanpå.

3.2.2 Kommande takförändringar

De östra takfallen kommer inte att påverkas av vindens ombyggnad.

Takfallen mot norr och söder kommer att få ett större lunettfönster, i brytet mellan det övre och undre takfallet. Det ska vara i trä med genomgående spröjs med kittning i den yttre bågen och avrundas med en mjuk bågform upptill, likt takgesimsen nedanför, samt ha en plåtavtäckning av bandfalsad svart plåt.

Lunettfönstren tar upp och förstärker byggnadens jugendformer med mjuka böjar, vilka ibland annat återfinns i takgesimsens form nedanför. Även spröjsindelningen återkommer i de befintliga, ursprungliga fönstren i både takkupor och övre fönsterbågar.



Den södra gaveln med brytet horisontellt där lunettfönstret ska placeras inom den röda ringen. Här syns även takgesimsens bågform som är förebild för lunettfönstren.



Den norra och södra gaveln med lunettfönstren inritade i underkanten av det övre takfallet.

Det västra takfallet kommer att få ett mindre takfönster på vardera sida av skorstenen för att få tillräckligt med dagsljus in till de två kommande vindslägenheterna.

I det första av de två föreslagna alternativen placeras en indragen takterrass i det nedre takfallet på mitten, ovanpå den utskjutande delen. Det nedre takfallet avslutas vid de båda befintliga ränndalarna, vilka startar vid det nedre takfallet och avslutas upp mot murstocken. Samtliga tre takpartier på den utskjutande delen mot väster, klädda med taktegel och svart plåt, behöver tas bort i sin helhet. Det tillkommer ett fönster i terrassväggen inåt samt en glasad dörr som leder från lägenheten ut till terrassen. Terrassens sarg kläs med en svart plåt upptill.

I det andra alternativet placeras ett större takfönster med utfällbar balkongdel på vardera sida om skorsten i det övre takfallet, vilka kommer att bli fullt synliga från gatan och på längre avstånd.

I båda alternativen föreslås det uppföras två mindre takkupor i det nedre takfallet för att få en utblick västerut.

Den befintliga sotarluckan ovanför skorstenen bibehålls i båda alternativen.

3.3 Interiört

Vinden är idag helt öppen och oinredd med ett enda förråd i hörnet mot nordöst. Det är högt i tak och konstruktionen med sina bjälkar, fackverk samt bärande pelare och stag är fullt synlig.

Interiören är till största delen i omålat trä med en obearbetad yta. På några ställen finns äldre text kvar på stolpar och träpanel. Det finns ett flertal träklykor och krokarna kvar, från tiden som förlösningshem, då den fungerade som torkvind. Vinden har även fungerat som förråd och här finns det överblivna dörrar och taklampor som inte använts för tillfället.



Den omålade takkonstruktionen med sotarluckan och träklyka på ohyvlat bräda.

Murstocken är grov och har en utskjutande rökgång. Baksidan av de fyra uppskjutande frontespiserna syns från insidan som murade trekanter med ett putsat så kallat offerskikt. Intill murstocken finns det äldre expansionskärlet inbyggt i en träställning vilka båda är i dåligt skick och kommer att behöva tas bort vid ett inredande av vinden.

Det finns en enkel trästege upp till sotarluckan där fönstret består av trä och metall och är spröjsindelat i sex glasrutor samt ett skjutbart öppningsjärn i underkant. Sotarluckan kommer att fungera som lucka för brandgasventilation för de kommande bostäderna.

Vid ett inredande av vinden behöver den ursprungliga vindstrappan flyttas och träräcket runtom behöver tas ner. Det ursprungliga trappräcket rekonstrueras och används på entresolplanen.

Råsponten mellan bjälkarna kommer att behöva täckas med en isolering samt kläs med gips utifrån brandskyddskraven. Övriga omålade trädelar ska brandskyddsmålas med en opigmenterad färg och den äldre texten bevaras under. Träklykor och metallkrokar bibehålls i möjligaste mån eller flyttas till annan plats i den nya inredningen.

Vindens enkla utförande med omålade träkonstruktion, murstock, sotarlucka, hörnförråd samt övriga detaljer ska bevaras och därmed bidrar de till att ge helheten en ursprunglig och äldre karaktär.

3.4 Fotodokumentation interiört

3.4.1 Delar som tas bort eller byggs in



Träställning med expansionskärl för det tidigare värmesystemet som är i dåligt skick.



Ursprungligt träräcke runt vindstrappan som rekonstrueras för entresolplanen.



Undertak med råspont som isoleras och kläs med gips mellan bjälkarna utifrån brandskydds krav.



Ursprungligt golv som isoleras och får ett nytt trägolv med liknande dimension ovanpå.

3.4.2 Befintliga delar som bevaras



Träkonstruktion med undertak av liggande råspont samt bärande bjälkar och pelare.



Murstocken bibehålls och putsas. Den tillhörande rökkanalen kommer att tas bort då den är i ett skick som gör att den inte är möjlig att bevara.



Murat parti med putsat offerskikt som utgör baksidan av trekantsgavlarna som kröner frontespiserna.



Metallstagg som utgör en del av konstruktionen.



Förråd med enkel bräddörr med speglar.

2024-05-06



Ursprungligt handtag och enkelt lås. Här syns den ursprungliga bruna kulören.



Inuti hörnförrådet i det nordöstra hörnet.



Ursprungliga ledstänger i björk till trappan.



Träklykor och text från förr.



Ytterligare en text från förr.



Krokar på rad för tvättlinor till den tidigare funktionen.



Ursprunglig text från *Målare H.P.* 1914 27/6.



Ursprunglig text, sannolikt från byggmästare Aron Nilsson.



Sotarluckan med öppnings- och stängningsjärn nertill.



Ett av de två mindre och ursprungliga vindsfönstren åt öster.



Utvändig takstege i smide som kan återanvändas i inredningen.



Trästege upp till sotarluckan som bevaras och kan återanvändas i inredningen på annan plats.



Innerdörrar från våningen nedanför som kan återanvändas.



Stor, ovanlig taklampa med spegelglas och metall. Tunna dekorlister av trä med guldfärg som suttit som en övergång mellan tapet och nermålat tak. Dessa kan återanvändas på lämplig plats.

4 Alternativ A och B för inredning av vind

Nedan visas flera illustrerade visualiseringar av de två alternativen A och B samt de åtgärder som redan är beviljade i bygglovet inför inredning av den befintliga vinden.

Alternativ A - vindsinredning med takterrass i byggnadens västra takfall

Alternativ B - vindsinredning utan takterrass med större takfönster med utfällbar balkongdel

4.1 Illustrerad visualisering av alternativ A





Alternativ A - indragen takterrass samt föreslagna mindre takkupor, likt de befintliga, i det nedre takfallet för att skapa en utblick västerut. Takfönster på vardera sida av skorstenen som i det beviljade bygglovets samt större lunettfönster i det norra och södra takfallet.

Den befintliga sotarluckan som bevaras syns ovanför skorstenen.

4.2 Illustrerad visualisering av alternativ B





Alternativ B - utfällbara balkonger samt föreslagna mindre takkupor, likt de befintliga, i det nedre takfallet för att skapa en utblick västerut. De utfällbara balkongerna ersätter de takfönster som finns i det beviljade bygglovet.

Den befintliga sotarluckan som bevaras syns ovanför skorstenen.

4.3 Konsekvensanalys av alternativ A och B

Byggnaden är mycket välbevarad både exteriört och interiört och därför har en konsekvensanalys tagits fram, där de två alternativen A och B vägs mot varandra.

Analysen ska belysa hur det kulturhistoriska värdet påverkas enligt följande frågeställningar i de olika alternativen:

- I vilken utsträckning samverkar ljusinsläpp med antikvariska aspekter i boendeytorna?
- Hur påverkas byggnadens exteriöra arkitektoniska gestaltning, representativitet och kulturhistoriska värden?
- Hur bör fönstersättningen och fönstrens formspråk placeras och utformas för att harmoniera och underordna sig byggnadens karaktär och arkitektoniska gestaltning samt dess kulturhistoriska värden?
- Hur påverkas byggnadens jugendkaraktär med sina stiliserade, mjuka former och sitt varierade, men strama formspråk?

Alternativ A – den indragna takterrassen innebär att de beviljade takfönstren, på vardera sida om skorstenen, kan hållas i en mindre storlek men ändå ge tillräckligt ljusinsläpp tillsammans med takterrassens uppglasade dörr och fönster. Takfönstren kommer att placeras mellan takkonstruktionens bjälkar för att minimera påverkan på det kulturhistoriska värdet interiört.

Det tillkommande fönstret i takterrassens insida och den uppglasade dörren som leder ut till takterrassen från lägenheten kommer inte att synas från gatan, då de höga sidorna kommer att dölja dem. Det som blir avvikande mot dagens utseende är att samtliga tre takpartier, klädda med taktegel och svart plåt, vilka utgör taket på den utskjutande delen mot väster, behöver tas bort i sin helhet. Den sarg som tillkommer kläs med svart plåt för att inte bryta av mot befintligt.

Alternativ B – två större takfönster med utfällbar balkongdel placeras på vardera sida om skorstenen och ersätter de föreslagna mindre takfönstren i det beviljade bygglovet. Det kommer att ge ett mer modernt uttryck och kommer innebära en större påverkan av takets gestaltning, både på nära och på långt håll.

4.4 I båda alternativen

Fastighetsägaren önskar att sätta in två mindre takkupor i det nedre takfallet åt väster, för att kunna ge en utblick inifrån lägenheterna. De ska ha en utformning likt de befintliga takkuporna åt öster och utföras i trä med fast genomgående spröjs i den yttre bågen samt ha likadan indelning. Uptill kläs de med ett tegeltak likt befintliga.

De stora lunettfönstren med bågform upptill, som finns med i det beviljade bygglovet, placeras mellan det övre och nedre takfallet på den norra och södra sidan. De kommer att förstärka byggnadens jugendkaraktär och ska utföras i trä med spröjsad indelning såsom befintliga fönster och kläs med svart bandfalsad plåt likt övriga takdetaljer.

Den befintliga sotaluckan ovanför skorstenen renoveras och bibehålls.

Uptill föreslås två vindflöjlar, likt de på ritningen från 1911, att kröna taket.

4.5 Antikvarisk slutsats

Alternativ A, med en indragen takterrass, förordas utifrån ett antikvariskt perspektiv, då den kommer att integreras på ett mer varsamt sätt i den befintliga gestaltningen, vilket innebär att byggnadens kulturhistoriska värden till stor del bibehålls exteriört.

Alternativ B blir ett mer synligt inslag, även på håll, då takfönstren med utfällbara balkongdelar kommer att ligga högre upp i det övre takfallet och har ett mer modernt uttryck som påverkar det kulturhistoriska värdet.

5 Förslag till planbestämmelser

Digitaliseringsprocessen av nya detaljplaner innebär att alla egenskaper behöver en egen planbestämmelse.

Lägg in prickmark i lämplig omfattning.

Rivningsförbud:

r₁ Byggnad får inte rivas

Skydd av kulturvärden:

q₁ Takets form och befintliga takkupor ska bevaras

q₂ Fasaden av puts med indelning i fält och lisener ska bevaras

q₃ Balkonger med smidesräcken ska bevaras

q₄ Stensockel av granit ska bevaras

q₅ Stentrappa av granit med tillhörande trappräcke mot öster ska bevaras

q₆ Skorstenens form och murning med gult tegel ska bevaras

q₇ Sotarlucka ska bevaras

Varsamhet:

k₁ Taktäckningsmaterial ska vara av enkupigt lertegel och bandfalsad, svart plåt

k₂ Fönster ska utföras likt befintliga vad gäller detaljeringsnivå, material, hängning, spröjs- och glasindelning

k₃ Fasaderna får inte tilläggsisoleras utvändigt

Utformning:

f₁ Takterrass får utföras i det västra takfallet och ska vara anpassad byggnaden vad gäller detaljeringsnivå och materialval

f₂ Takkupor i det västra takfallet ska utföras likt befintliga takkupor i det östra takfallet vad gäller storlek, material, hängning och detaljeringsnivå

f₃ Takkupor i de norra och södra takfallen ska ha lunettfönster av trä med genomgående spröjs i den yttre bågen. De ska ha svart, bandfalsad plåtavtäckning upptill. Bågformen upptill ska vara likt takfotens bågform nedanför.

f₄ Takfönster får endast utföras i det västra, övre takfallet

f₆ Dörrar ska vara av trä

f₇ Smidesräcken på balkonger får höjas med en överliggerare för att uppnå krav på säkerhet

f₈ Solceller och liknande tekniska anläggningar får inte uppföras på taket

Ändrad lovplikt

a₁ Bygglov krävs även för omfärgning av fasader, fönster, dörrar eller andra byggnadsdelar och byggnadsdetaljer