

# FÖRMANNEN

## GESTALTNINGSPRINCIPER

---

*Underlag till detaljplan för Alingsås, Bostäder och förskola vid Smålandsgatan  
Datum: 2023-06-27, Revidering 2024-04-30*

**lilje  
wall**

# BESKRIVNING AV GESTALTNING OCH KARAKTÄR

## Underlag till planbeskrivning

Den nya bebyggelsen i kv Förmannen hämtar inspiration från - och knyter an till - Alingsås särart, karaktär och byggnadstradition. Stadsdelen utvecklas i linje med det som i stadsplanen beskrivs som kvarterstaden, men med en något öppnare struktur. Kvarteren bjuder in till en välkomnande, trygg stadsdel som är öppen och tillgänglig för besökare och kringboende.

Gaturum och gårdar är gröna och luftiga. Inom kvarteren skapas förutsättningar för odling och gemenskap mellan boende. Kvarteren sluts till mot gator med häckar, plank och komplementbyggnader medan öppningar i form av grindar, portiker och portar ger kontakt mellan gata och gård. Inblickar till gårdar och kvarter skapar trygghet och överblickbarhet.

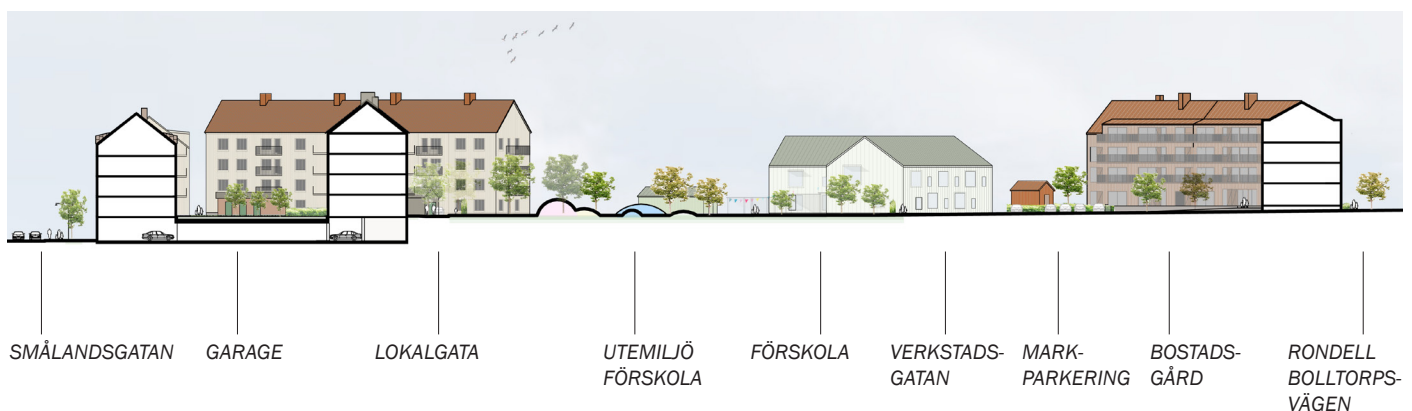
Gatorna kantas av trädrader och en öppen dagvattenhantering ger möjlighet för gestaltning som bygger på ekosystemtjänster. Mer eller mindre offentliga platsbildningar finns inom området. Ett mindre torg med publik lokal kan förslagsvis placeras där bussen stannar till vid Smålandsgatan, hörnet Verkstadsgatan.

Parkeringar ryms dels i garage som nås från Smålandsgatan och på markparkeringar. Markparkeringar avgränsas med häckar, plank och murar mot intilliggande bebyggelse, gårdar och gator. Även trädrader bidrar till att skärma av bilarna från omgivningen. Markens ytskikt kan bestå av exempelvis stenmjöl som släpper igenom dagvatten.

Förskolan placeras centralt i området. Barnens utemiljö avgränsas av häckar och plank. Förskolegården ges en parkkaraktär med både lekplats och på sikt större träd och kan fungera för både rekreation och lek utanför förskolans öppettider.

Bebyggelsen inom planområdet utgörs av bostadshus i tre till fyra våningar samt en förskola i två våningar. Taklandskapet föreslås präglas av sadeltak i något skiftande höjder och takvinklar men möjlighet finns även att uppföra mansard- och/eller valmade tak. Takkupor, frontespiser och mindre förskjutningar i fasadliv skapar en sammanhållen variation längs gatorna.

Fasader utförs i trä, tegel eller puts och ges en tydligt markerad sockel. Balkonger byggs i första hand mot gårdar, men kan tillåtas mot gator där balkonger med ett mindre djup också bidrar till en grön, trygg och social tillvaro. Fönstersättningen är regelbunden och harmonisk. Materialen är hållbara och gedigna och detaljerna omsorgsfullt bearbetade, framförallt vid platser där många människor rör sig. Färgsättningen är sammanhållen men varierad inom hela planområdets bebyggelse och består av materialens egna kulörer eller de som ges av naturliga pigment. Takens ytskikt föreslås domineras av tegel och/eller plåt. Komplementbyggnaderna underställs bostadshusen i material, färg och form.



Sektion genom planområdet



Gårdarna gestaltas med omsorg om de boende. Odlingsmöjligheter och plats för gemenskap gör att man lär känna varandra. Balkonger vänds i första hand mot gårdarna.



Takkupor och frontspiser skapar variation i taklandskapet.



Övergångarna mellan det privata och offentliga är tydliga. Öppningar i plank och häckar leder in till kvarterets gårdar.



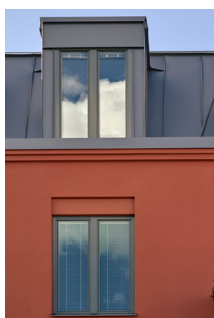
Bild: Liljewall



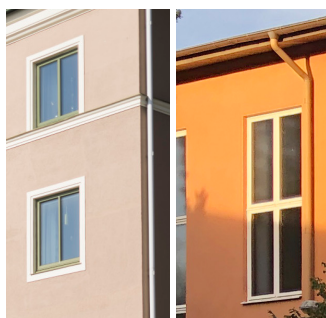
Öppningar mellan husen ger både inblickar och utblickar mellan gård och gata. Platser skapas där möten kan äga rum mellan de som bor i området och de som besöker det.



Gatan utformas efter människans behov. Verkstadsgatan kantas av träd där dagvatten tas om hand och ekosystemtjänster integreras längs gatan.



Plåttak och kupor som harmonierar med fasadens fönstersättning. Kupor och frontespiser skapar variation i taklandskapet.



Traditionell färgsättning, med inspiration från den för Alingsås typiska färgskalan.



Hörnhus ges en särskilt omsorgsfull gestaltning med tydligt ordnad relation mellan krona, kropp och bas, markerad takfot och sockel. Särskilt fokus ägnas de delar av fasader som är framträdande i ögonhöjd, bottenvåningarna och dess entréer.



Bild: Liljewall



Markerad sockelvåning och grunda, alt. franska, balkonger mot gatan. Harmonisk fönstersättning.

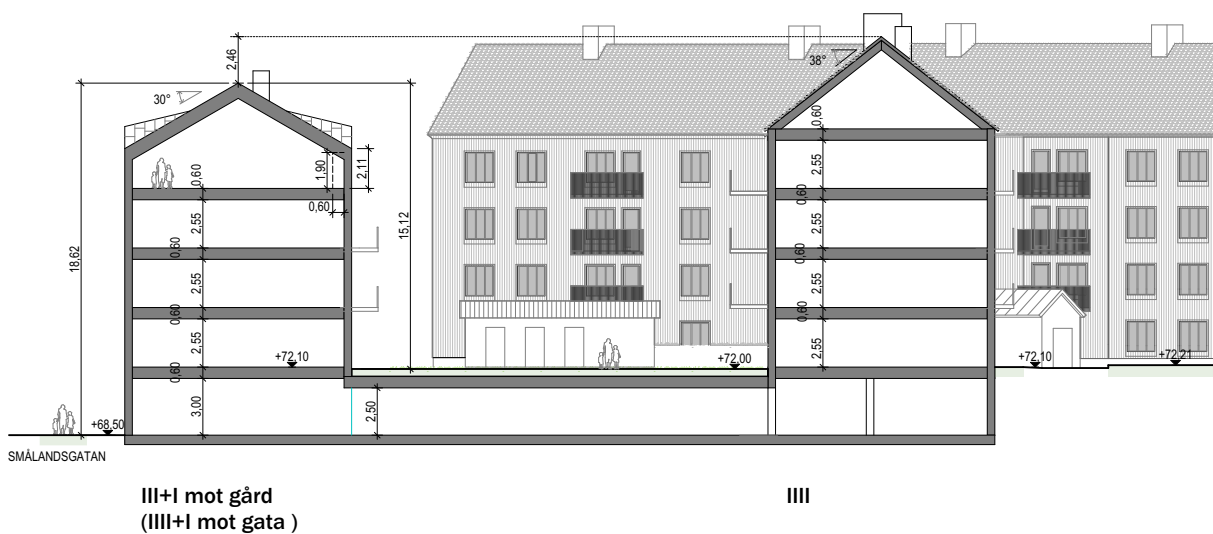


Förträdgårdar med uteplatser för de boende mot Verkstadsgatan.



Häckar och plank med öppningar som leder in till kvarterets innegårdar.

Visualisering från 3D-modell som visar korsningen Verkstadsgatan-Smålandsgatan. Här vid den befintliga busshållplatsen skapas ett litet torg med en lokal i bottenvåningen. Gatorna kantas av trädrader och i fonden av Verkstadsgatan syns ett av bostadshusen. Längs den östra sidan av Verkstadsgatan syns komplementbyggnader, häckar och plank som skärmar av bostadsgårdarna mot den allmänna gatan.



Sektion 1:400

Sektion som visar principer för variation inom stadsdelen med olika hushöjder, takvinklar och taklandskap

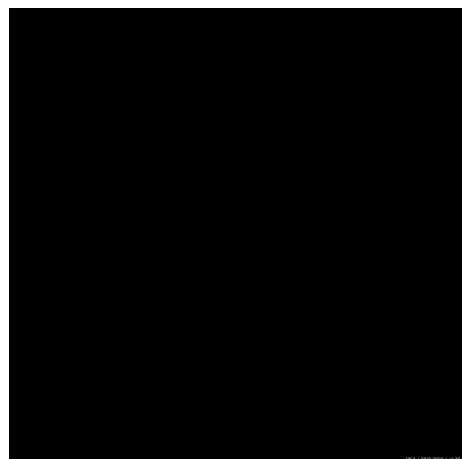
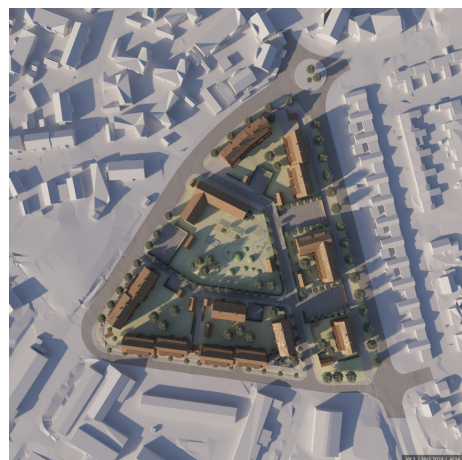
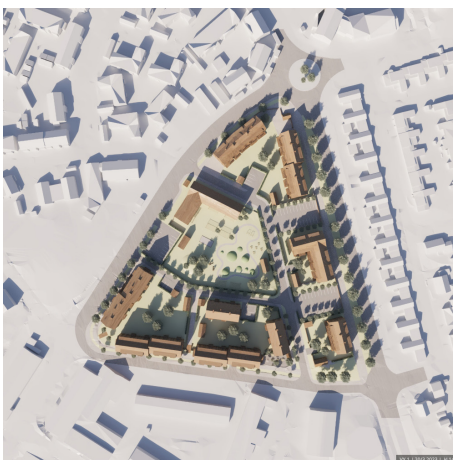
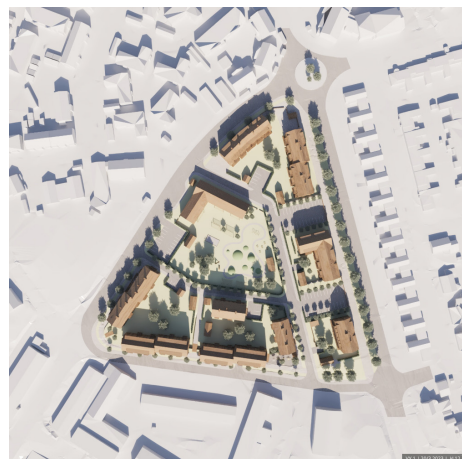
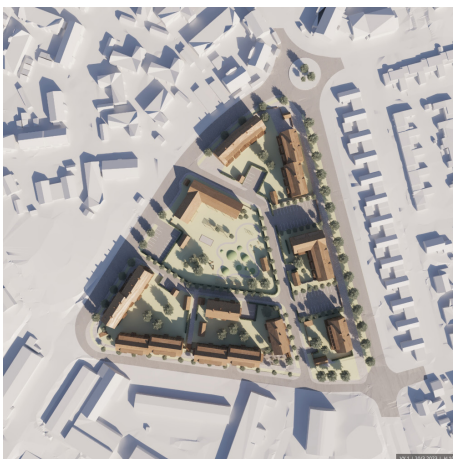
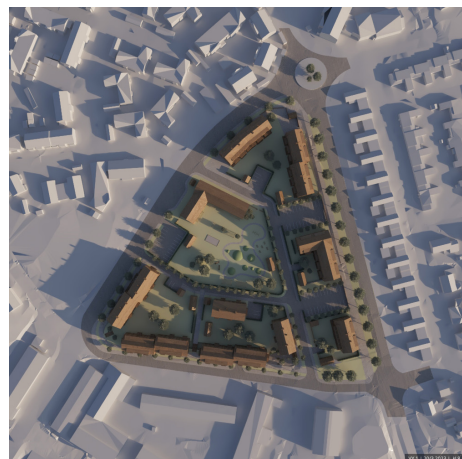
# SOLSTUDIE

Solstudien visar föreslagen bebyggelse.

Solstudien redovisar vårdagjämning och sommarsolståndet.

För båda tiderna på året redovisas varannan timme från 06.00 - 20.00.

Denna sida visar vårdagjämning.



# SOLSTUDIE

Solstudien visar föreslagen bebyggelse.

Solstudien redovisar vårdagjämning och sommarsolståndet.

För båda tiderna på året redovisas varannan timme från 06.00 - 20.00.

Denna sida visar sommarsolståndet.

