



DP AFZELIISKOLAN 2 OCH 3

ANTIKVARISKT UTLÅTANDE OCH KONSEKVENSBESKRIVNING TILL DETALJPLAN

Datum: 2024-02-13

PROJEKTINFORMATION

Uppdrag: DP Afzeeliskolan 2 och 3, antikvariskt utlåtande och konsekvensbeskrivning
Uppdragsnummer: Sweco
Status, version: ver 2, Antikvariskt utlåtande och konsekvensbeskrivning
Datum: 2024-02-13
Beställare: Alingsås kommun
Planarkitekt Kristine Bayard

Konsult: Sweco
Projektgrupp: Adam Augustsson, bebyggelseantikvarie, sakkunnig KUL 2 (underkonsult AU Kulturmiljö AB)
Elin Bäckersten, bebyggelseantikvarie, sakkunnig KUL 2 (granskning)



Innehållsförteckning

Inledning	4
------------------------	----------

Relevant lagstiftning	6
Miljöbalken (MB)	6
Plan- och bygglagen (PBL)	7

Kulturmiljöanalys	10
--------------------------------	-----------

Kulturhistoriskt sammanhang	10
Stadens framväxt under 1600-talet	10
Gränsområde för stadens expansion under 1700-talet	11
1800-talet - institutioner för rekreation och undervisning	12
Decennierna kring sekelskiftet 1900	13
1900-talets mitt till idag.....	15
Pingstkyrkans historia	17

Kyrkobyggnaden	21
Material och utförande.....	21
Värdebärande delar - exteriör	25
Värdebärande delar - interiör	25
Kulturhistorisk värdering och rekommendationer.....	27
Konsekvenser för byggnadens kulturhistoriska värde av en rivning	29
Konsekvenser för den kulturhistoriska miljön av en rivning.....	29

Konsekvensbedömning	30
----------------------------------	-----------

Beskrivning av planförslaget	30
---	-----------

Bedömning av stadsrum	33
1 Landskyrkoallén	35
2 Brunnsgatan	38
3 Prästgårdsvägen	40
4 Grönt stråk från Brunnshusallén till Afzeliiskolan 2	42

Samlad konsekvensbedömning	44
---	-----------

Referenser	45
-------------------------	-----------

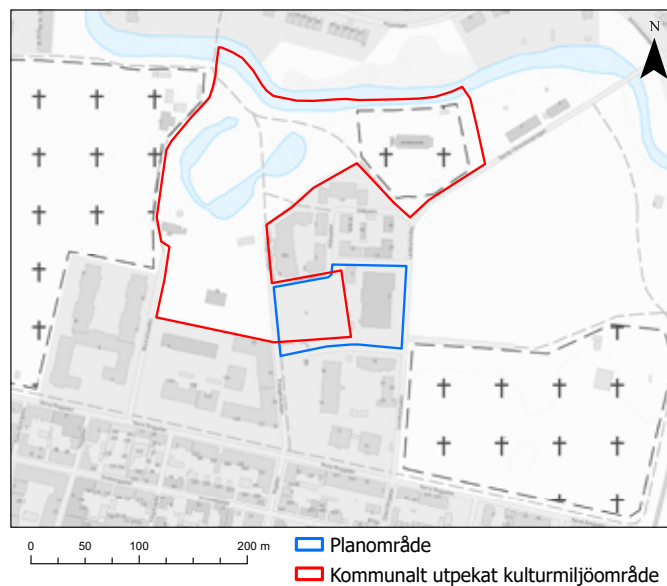
Bakgrund & syfte

Uppdraget avser en antikvarisk bedömning i samband med detaljplan. Planområdet är lokaliserat norr om Alingsås stadskärna, intill Prästgårdsvägen och Landskyrkoallén. Syftet med planarbetet är att pröva möjligheten att uppföra en ny kyrka, lokaler och bostäder på Afzeliiskolan 3 samt pröva möjligheten att uppföra ny bostadsbebyggelse på fastigheten Afzeliiskolan 2.

Metod & arbetssätt

Analys - stadslandskapet

Arbetet inleds med en kartläggning av stadslandskapets kulturhistoriska sammanhang, vilka händelser och processer som har satt prägel på den fysiska miljön fram till idag. Därefter görs en historisk fördjupning med utgångspunkt i pingströrelsens utveckling och församlingens verksamhet i Alingsås.



Ovan: Planområdets geografiska läge i staden markerat med blå linje. Yta med röd linje är utpekade kulturmiljöområde i kulturmiljöprogrammet. Till höger: Planområdets läge i staden som helhet.

Analys - kyrkobyggnaden

I nästa avsnitt behandlas kyrkobyggnaden med avseende på dels dess ingående material och utförande; dels en sammanfattning av dess värdebärande delar exteriört och interiört. Byggnaden med dess värdebärande sätts sedan in i ett större sammanhang i form av en kulturhistorisk värdering. Den kulturhistoriska värderingen bygger på kriterierna i Riksantikvarieämbetets plattform för kulturhistorisk värdering och urval:

- Möjlighet till kunskap och förståelse
- Kulturhistorisk helhet
- Kulturhistorisk relevans

En kulturhistorisk värdering är ett beslutsunderlag för prioritering av kommande åtgärder inom fastigheterna. Utredningen visar att nuvarande Pingstkyrkan innehar kulturhistoriska värden.

Konsekvensbedömning - kyrkobyggnaden

Då planförslaget anger rivning av kyrkobyggnaden så avslutas därför avsnittet om kyrkobyggnaden med en konsekvensbedömning av rivning.



Bedömning av stadsrum

I ett avslutande avsnitt görs en bedömning av stadslandskapets kulturhistoriska värden så som de kommer till uttryck i ett urval stadsrum som berörs av planarbetet.

För att värna värdena i respektive stadsrum anges ett antal rekommendationer.

Därefter görs en konsekvensbeskrivning utifrån planförslaget. Konsekvensbedömningen utgår från begreppen påverkan, effekter och konsekvenser:

Påverkan

Påverkan är en beskrivning av den planerade förändringen.

Effekter

Effekter är en bedömning av vad påverkan innebär för kulturvärdena. Exempel på effekter är förstärkning, förvanskning, försvinnande, fragmentisering, utarmning, osynliggörande av värdet o.s.v. Effekter värderas i små, måttliga, stora.

Konsekvenser

Bedömningen av värdet läggs sedan samman med effekterna till en bedömning av konsekvens. Konsekvensen är en samlad motivering vad som händer med möjligheterna att förstå kulturmiljöns olika skeenden och sammanhang.

Samlad konsekvensbedömning

Konsekvenserna i de olika stadsrummen läggs samman till en samlad konsekvensbedömning av planförslaget, där både Afzeliiskolan 2 och 3 bebyggs enligt planförslag.

Kulturhistorisk värdering enligt RAÄ:s plattform

Möjlighet till kunskap och förståelse

Detta kriterium är en bedömning varför, på vilket sätt och i vilken grad miljön ger möjlighet att utvinna och kommunicera kunskaper om det kulturhistoriska sammanhanget (förmedlat i historiken tidigare).

Kulturhistorisk helhet

I denna aspekt av värderingen analyseras företeelsens "fullständighet" med avseende på kvarvarande beståndsdelar från miljöns historiska utveckling. Om miljön har en lång historisk utveckling ska de fysiska spåren främst betraktas ur en processkontext (som en kontinuerlig utveckling). De miljöer och byggnader som är tillkomna under en kortare period betraktas däremot i första hand ur en tidskontext där miljöns präglade tidsperiod/-er analyseras.

Kulturhistorisk relevans

Kulturmiljöns betydelse ur ett lokalt, regionalt och nationellt perspektiv. Miljön jämförs med snarlika miljöer på andra ställen.

Källa: Riksantikvarieämbetet, Plattform för kulturhistorisk värdering och urval.

Bedömning av skada

Enligt miljöbalken kap. 3 § 6 ska kulturmiljöer av allmänt intresse så långt möjligt skyddas mot "påtaglig skada".

Landskapets läsbarhet – d.v.s. möjligheterna att förstå och uppleva ett områdes kulturhistoriska sammanhang, såsom det kommer till uttryck i landskapet – är central i analysen av en förändrings påverkan på kulturmiljön. (RAÄ, 2014).

Det är åtgärdens konsekvenser för denna läsbarhet som ska lyftas fram i skadeanalysen. Avgörande för bedömningen är:

- I hur hög grad platsen fortsatt kommer att karaktäriseras av eller kunna återspegla det kulturhistoriska sammanhang som ligger till grund för utpekandet.
- Åtgärdens påverkan på både miljön som helhet och på de enskilda objekt som är av betydelse för miljöns läsbarhet ska bedömas.

Riksantikvarieämbetet anger i Handbok för riksintressen en generell rekommendation för bedömning av påtaglig skada som kan sägas gälla för all kulturmiljö, inte bara riksintressen: "Moderna inslag som kan utgöra uttryck för, och kan läsas ihop med, den/de verksamheter eller aktiviteter som präglat platsen innebär t.ex. inte samma risk för påtaglig skada som inslag utan historisk förankring på platsen."

Miljöbalken (MB)

Miljöbalken syftar till att främja en hållbar utveckling som innebär att nuvarande och kommande generationer tillförsäkras en hälsosam och god miljö. Balken ska tillämpas så att bland annat värdefulla kulturmiljöer skyddas och vårdas. Mark- och vattenområden samt fysisk miljö i övrigt som från allmän synpunkt har betydelse på grund av deras kulturvärden ska så långt som möjligt skyddas mot åtgärder som påtagligt kan skada dem. Hänsyn till kulturmiljöer av allmänt intresse och riksintresse regleras i 3 och 4 kap. Miljöbalken skyddar i 4 kap, första paragrafen värdefulla natur- och kulturmiljöer.

Kulturmiljö av allmänt intresse (MB 3 kap)

Planområdet berör ett område utpekad som kulturhistoriskt värdefullt i kommunens kulturmiljöprogram.

Planläggning ska enligt MB 4 kap. 1-8 §§ främja en ändamålsenlig struktur och en estetiskt tilltalande utformning av bebyggelse, grönområden och kommunikationsleder. Främjandet ska också ska med hänsyn till natur- och kulturvärden m.m.

Plan- och bygglagen (PBL)

Bevarandeprogram

Planområdet ingår delvis i utpekade kulturmiljöområde i kommunens kulturmiljöprogram från 2018. Området är utpekade med beskrivning och motivering angivna till höger.



Landskyrkan, Brunns huset, Brunns parken, Hälsobrunnen, f.d. prästgården m.fl. (34)

Beskrivning av kulturmiljön

Alingsås Landskyrka, vars kyrkotomt gränsar till Säveån, är en vitputsad kyrkobyggnad uppförd i gråsten under senmedeltid. Den nuvarande empirekaraktären tillkom 1824-1831, då ett fullbrett rakt avslutat kor samt torn med kopparklädd lanternin och tempelgavlar byggdes.

Den före detta prästgården är idag ombyggd till förskola. Byggnaden är uppförd med snickarglädje i tidstypisk stil från 1800-talets andra hälft.

Den rödfärgade flygelbyggnaden norrut är troligen uppförd i samband med den första prästgården på platsen. Den är mycket välbevarad med knutlådor samt har flertalet äldre detaljer bevarade, både exteriört och interiört. Det finns uppgifter om att det sannolikt är Alingsås stads äldsta profana byggnad.

Där parkeringen finns idag söderut var förr ängs- och åkermark som tillhörde prästgården. Invid vägen finns en rest minnesten från 1700-talet. Parkmiljön invid Säveån anlades på 1820-talet som en promenadpark för gäster som skulle dricka brunn. Parken består av en dubbel allé och den leder ner till Säveån från det åttkantiga, mindre huset om står över källan. På 1960-talet anlades vattenfall och planteringar och delar av det finns fortfarande kvar.

Söder om parken ligger det gamla Brunns huset från år 1820 som är uppförd i en empireinspirerad träpanelarkitektur med klassicerande portal. Det var först när Brunnsbolaget hade upplösts 1918 som parken öppnades för allmänheten.

Kulturhistorisk motivering

Landskyrkan är viktig som ett minne från Alingsås äldsta historia. Den fanns på platsen före staden, om än med annat utseende. Brunns parken har haft en stor betydelse för nöje och rekreation i staden. På 1860-talet kretsade stadens officiella nöjesliv kring Brunns huset och idag finns här en tilltalande parkmiljö, som kräver fortsatt vård och skötsel för att bibehålla sin karaktär.

De två äldre bostadsmiljöerna, med sina stora tomter, visar på en äldre trädgårds- och bebyggelsestruktur som förr fanns strax utanför stadens ringgator.

Till miljön hör även äldre smidesgrindar. Den välbevarade, äldre rödfärgade flygelbyggnaden är mycket viktig för stadens historia ur många perspektiv.

Kulturhistoriskt värdefull bebyggelse inom miljön

- Afzeliiskolan 2
- Centrum 1:10 (Brunns huset, Hälsokällan, Brunns parken), 1:12, 1:33

I Plan- och bygglagen (PBL) hanteras kulturhistoriskt värdefull kulturmiljö genom förvanskningförbudet, varsamhetskrav och prövning av lokalisering samt avvägningarna mellan allmänna och enskilda intressen.

Vid ändring i den byggda miljön ska alltid bebyggelse och byggnadsverk utformas och placeras på ett sådant sätt som är lämpligt med hänseende till en god helhetsverkan.

Om en väsentlig egenskap går förlorad eller om områdets särart/karaktär väsentligt ändras sker en förvanskning. För att undvika en förvanskning måste därför bärande karaktärsdrag, egenskaper och särarter identifieras och pekats ut. Dessa ska skyddas och ligga till grund för val av ändringar och vidare exploatering, för att det kulturhistoriska värdet inte ska minska.

Förvanskningförbudet gäller alltid, och ska följas av alla, såväl kommunen som fastighetsägare och hyresgäster. Förvanskningförbudet ska tillämpas vid alla åtgärder som berör miljön.

Kommunens ansvar

Kommunen har enligt lagstiftningen ett särskilt ansvar vid planläggning och frågor om lov i särskilt värdefulla miljöer. Det är kommunens ansvar att det allmänna intresset bevakas och prioriteras. Kommunen har även ett uttalat ansvar att skydda de särskilt värdefulla kulturmiljöerna vid planläggning. Detta innebär att kommunen inte kan utarbeta en detaljplan som skadar den särskilt värdefulla kulturmiljön och ska besluta om lämpliga bestämmelser som garanterar ett fullgott skydd för miljön.

KAP. 2 § 6, HÄNSYN OCH GOD HELHETSVERKAN

Bebyggelse och byggnadsverk ska placeras och utformas på ett sätt som är lämpligt med hänsyn till stads- och landskapsbilden, platsens natur- och kulturvärden, och intresset av en god helhetsverkan.

KAP. 8 § 13, FÖRVANSKNINGSFÖRBUD

En byggnad som är särskilt värdefull från historisk, kulturhistorisk, miljömässig eller konstnärlig synpunkt får inte förvanskas.

KAP. 8 § 14, UNDERHÅLL

Ett byggnadsverk ska hållas i vårdat skick och underhållas så att dess utformning och tekniska egenskaper i huvudsak bevaras. Underhållet ska anpassas till omgivningens karaktär och byggnadsverkets värde från historisk, kulturhistorisk, miljömässig och konstnärlig synpunkt.

Om byggnadsverket är särskilt värdefullt från historisk, kulturhistorisk, miljömässig eller konstnärlig synpunkt, ska det underhållas så att de särskilda värdena bevaras.

KAP. 8 § 17, VARSAMHETSKRAV

Ändring av en byggnad och flyttning av en byggnad ska utföras varsamt så att man tar hänsyn till byggnadens karaktärsdrag och tar till vara byggnadens tekniska, historiska, kulturhistoriska, miljömässiga och konstnärliga värden.

Plan- och bygglagen (2010:900)

Kulturmiljö i Plan- och bygglagens andra kapitel

2 kap. 6 § 1

Vid planläggning, i ärende om bygglov och vid åtgärder avseende byggnader som inte kräver lov enligt denna lag ska bebyggelse och byggnadsverk utformas och placeras på den avsedda marken på ett sätt som är lämpligt med hänsyn till

1. stads- och landskapsbilden, natur- och kulturvärden på platsen och intresset av en god helhetsverkan.

Kulturmiljö i Plan- och bygglagens åttonde kapitel

8 kap. 17 §

Ändring av en byggnad och flyttning av en byggnad ska utföras varsamt så att man tar hänsyn till byggnadens karaktärsdrag och tar till vara byggnadens tekniska, historiska, kulturhistoriska, miljömässiga och konstnärliga värden.

8 kap. 13 §

En byggnad som är särskilt värdefull från historisk, kulturhistorisk, miljömässig eller konstnärlig synpunkt får inte förvanskas.

Första stycket ska tillämpas också på

1. Andra anläggningar som är bygglovspliktiga enligt föreskrifter som har meddelats med stöd av 16 kap. 7 §,
2. tomter i de avseenden som omfattas av skyddsbestämmelser i en detaljplan eller i områdesbestämmelser,
3. allmänna platser,

Boverkets föreskrifter för särskilt värdefull byggnad/bebyggelse (BFS 2011:6)

En byggnad kan vara en sådan särskilt värdefull byggnad som avses i 8 kap. 13 § PBL antingen för att den har sådana värden i sig eller för att den utgör en väsentlig del av en särskilt värdefull bebyggelsemiljö. Vad som sägs om byggnader gäller även för bebyggelseområden.

En byggnad kan vara särskilt värdefull om den tydliggör tidigare samhällsförhållanden. Exempel på detta är:

- Byggnader som representerar en tidigare vanlig byggnadskategori eller konstruktion som nu har blivit sällsynt.
- Byggnader som belyser tidigare bostadsförhållanden, sociala och ekonomiska villkor, arbetsförhållanden, olika gruppers livsvillkor, stadsbyggnadsideal eller arkitektoniska ideal samt värderingar och tankemönster.
- Byggnader som har representerat för lokalsamhället viktiga funktioner eller verksamheter.

En byggnad kan även vara särskilt värdefull om den tydliggör samhällsutvecklingen. Exempel på detta är:

- Byggnader som till exempel illustrerar folkrörelsernas framväxt, massbilismens genombrott, immigration eller emigration.
- Byggnader som har tjänat som förebilder eller på annat sätt varit uppmärksammade i sin samtid.
- Byggnader som präglas av en stark arkitektonisk idé.

En byggnad kan också vara särskilt värdefull om den i sig utgör en källa till kunskap om äldre material och teknik.

En byggnad kan vara särskilt värdefull från konstnärlig synpunkt om den uppvisar särskilda estetiska kvaliteter eller har en hög ambitionsnivå med avseende på arkitektonisk gestaltning eller i utförande och materialval eller i konstnärlig gestaltning och utsmyckning.

En byggnad kan även vara särskilt värdefull om den värderas högt i ett lokalt sammanhang. Exempel på detta kan vara byggnader som haft stor betydelse i ortens sociala liv eller för ortens identitet eller i lokala traditioner.

I begreppet särskilt värdefull byggnad ligger att byggnaden särskilt väl ska belysa ett visst förhållande eller i sitt sammanhang har få motsvarigheter som kan belysa samma förhållande. Byggnader från tiden före 1920-talets bebyggelseexpansion, som har sin huvudsakliga karaktär bevarad, utgör idag en så begränsad del av byggnadsbeståndet att flertalet av dem kan antas uppfylla något av kriterierna för särskilt värdefull byggnad.

Kulturhistoriskt sammanhang

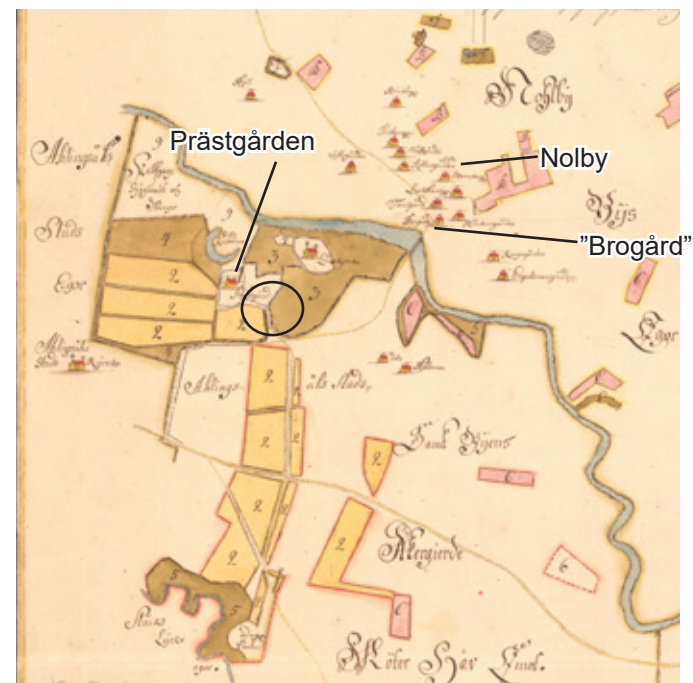
Stadens framväxt under 1600-talet

Medeltida sockencentrum i strategiskt läge

Staden Alingsås grundades 1619. I området låg sedan tidigare Alingsås medeltida kyrkby, enligt uppgift från 1357 belägen på Nolbyåsen. Åsen har ett strategiskt läge vid Sävån som knyter samman landskapet med sjön Mjörn i väster. Gravhögen "Rolf's kulle" - Alingsås kommuns största gravhög - berättar enligt traditionen om västgötakonungen Rolf Götrikssons maktcentrum på platsen.

Landskyrkan, som historiskt har haft namnet Nolby kyrka, ska enligt traditionen ha uppförts under senmedeltid, men det finns även en uppgift att en ny- eller ombyggnad utfördes redan 1293. Kyrkan var fram till 1650 moderskyrka till Alingsås pastorat.

I och med stadens grundande försköts områdets centrum alltmer från kyrkbyn mot sydväst där stadsbebyggelse började uppföras längs Lillåns stränder i ett rutnät. Den nya stadskyrkan uppfördes på 1650-talet ett kvarter norr om Lillån, därmed blev föregångaren omvandlad till landsförsamlingens kyrka, hädanefter kallad Landskyrkan.



Utsnitt ur karta över prästgårdens marker, upprättad 1719. Då löpte gårdens åkermarker längs stadens hela östra sida ned till Lillån. Inringat är ungefärligt läge för planområdet sydost om prästgårdens bebyggelse. Gamla Vänersborgsvägen löper söder om prästgården vidare över Sävån till det som troligen var Alingsås medeltida kyrkby belägen på Nolbyåsen, här kallat Nolby. På "Brogården", Nolby prästgård också kallad, finns kvar en äldre bebyggelse idag, övrig bybebyggelse är rivet. Vid Brogården ligger Rolf's hög - en stor gravhög från järnålder som berättar om västgötakonungen Rolf Götrikssons maktcentrum i området.

Gränsområde för stadens expansion under 1700-talet

Prästgård och bybildning

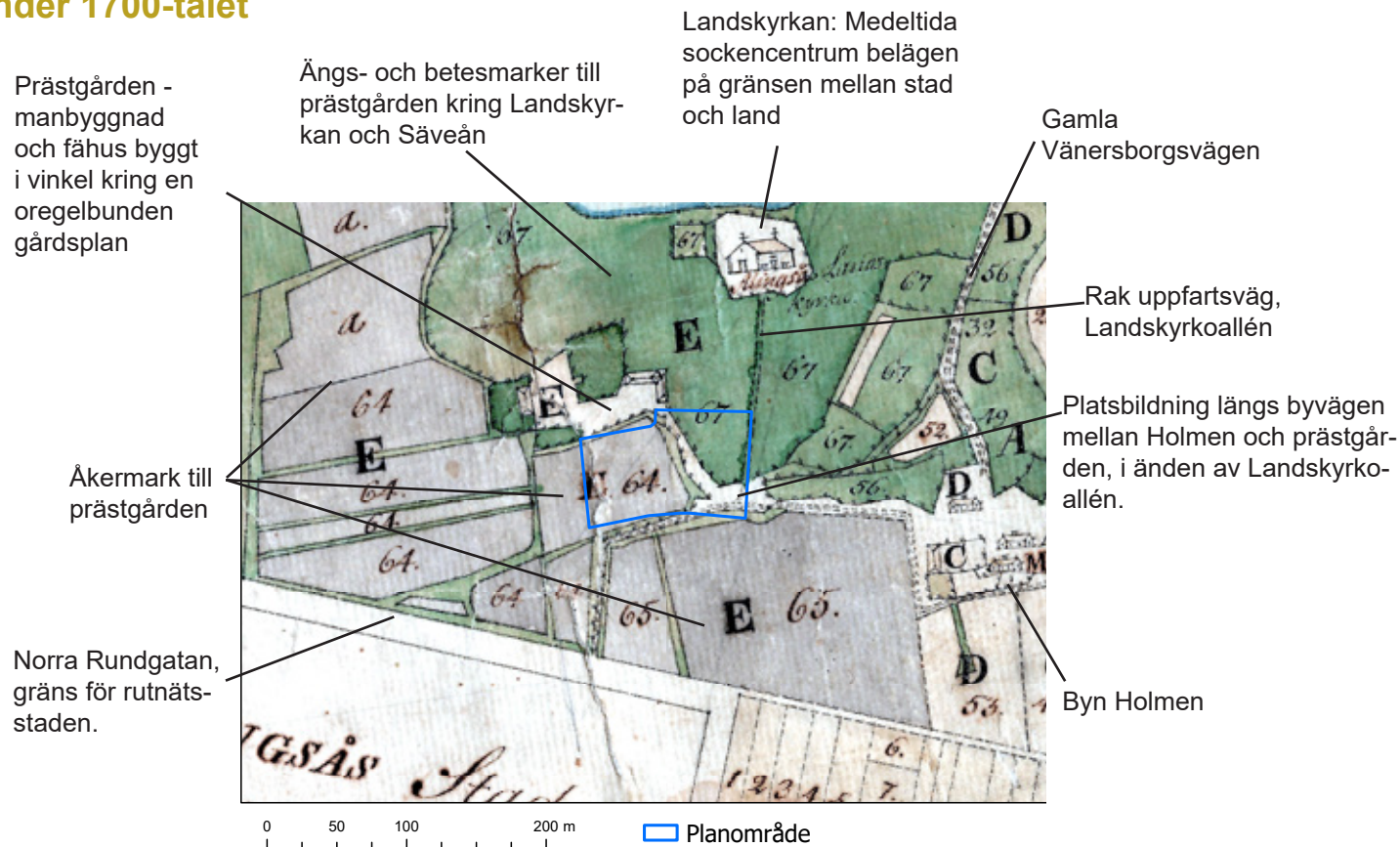
Rutnätsplanen byggdes ut kontinuerligt och var helt färdigutbyggd 1773. Den äldre stadskärnan avgränsas sedan dess mot norr av Norra Rundgatan (idag Norra Ringgatan). Norr om denna gata vidtog landsbygden där Landskyrkan och prästgården präglade landskapet, den senare genom utbredda åkergårderna som sträckte sig längs hela norra gränsen av rutnätsstaden samt norrut i ett stråk upp mot Sävån. Prästgårdens bebyggelse verkar på karta från 1761 utgöras av en liten mangårdsbyggnad samt en ekonomibyggnad byggd i vinkel.

Runt omkring Landskyrkan och Sävån låg prästgårdens ängs- och betesmarker. Fram till kyrkan ledde en rak uppfartsväg, nuvarande Landskyrkoallén, från byvägen mellan byn Holmen och prästgården. Holmens by bestod av tre gårdar vars marker angränsade mot öster. Byns bebyggelse är sedan länge riven, den revs i omgångar från det att Landskyrkogården anlades 1876. En väg, nuvarande Gamla Vänersborgsvägen, bildade gräns mellan prästgården och byn.

I anslutning till prästgårdens marker fanns tobaksplantage, "färgeri plantage" (Alströmers färgeriverksamhet) i väster samt mot öster Holmens täta bybebyggelse.

Utveckling inom planområdet

Marken inom planområdet utgjordes dels av prästgårdens åkermark (64, 65 på kartan), dels av dess ängs och betesmark (67 på kartan). Diagonalt genom planområdet löpte ett inhägnat stråk från prästgården till en öppen platsbildning i den raka Landskyrkoalléns avslutning. Denna öppna platsbildning korsas än idag av vägstråk.



Karta från 1761 över prästgårdens och byn Holmens marker.

1800-talet - institutioner för rekreation och undervisning

Område med stark kyrklig prägel

Under 1800-talet fortsatte kyrkan och odlingslandskapet att ha en stark prägel på dessa norra delar och förhinderade effektivt att stadsbebyggelsen växte åt detta håll. Ett nytt klockarboställe uppfördes vid landskyrkoallén 1819. Som villkor för att få uppföra bostället på denna tomt ställdes att byggnaden även skulle upplåtas för skolundervisning för landsförsamlingens barn. Detta är bakgrunden till stadens första folkskola anlagd vid landskyrkoallén (fastigheten Afzeliiskolan 4). Stadskyrkogården anlades år 1834 på färgplantagens tidigare mark.

Brunnsparken anläggs på prästgårdens marker

Inte minst innebar det tidiga 1800-talet en större efterfrågan på platser för rekreation, särskilt brunnsdrickningen fick en renässans via influenser från Tyskland och Frankrike. Genom att dricka en "surbrunn" järnrika vatten ansågs en rad åkommor kunna botas. Källor med sådant vatten påträffades på prästgårdens marker redan 1734. 1819 bildades ett brunnsbolag och kyrkoherden Afzelius upplät en del av marken till bolaget för anläggande av en brunnsspark. Ett brunns hus samt en paviljong över källan uppfördes. De tidigare ängs- och betesmarkerna längs Sävån gjordes om till en promenadpark för brunnsгästerna med planterade träd. En vattenfåra leddes in i miljön så att den s.k. brunns holmen bildades. På holmen planterades en fyrdubblad allé av alar i vars förlängning låg ett båthus från vilket gästerna kunde ta en tur på Sävån. Här fanns även en kägelbana.

En allékantad rak uppfartsväg, Brunns husallén, anlades från Norra Rundgatan fram till brunns huset. På samma sätt anlades raka vägar från väster och sydost mot brunns parken och prästgården. Alla vägarna planterades med dubbelsidiga alléer av blandade träd; lindar, lönnar m.m.

Brunns park har anlagts på prästgårdens marker med brunns hus, paviljong över källan samt promenad park med planterade träd

Raka, allékantade vägar anlagda fram till brunns park och prästgård

Norra Rundgatan, gräns för rutnäts-staden.

Promenad park på holme med fyrdubblad allé och k ägelbana, båthus vid Sävån

Medeltida sockencentrum belägen på gränsen mellan stad och land

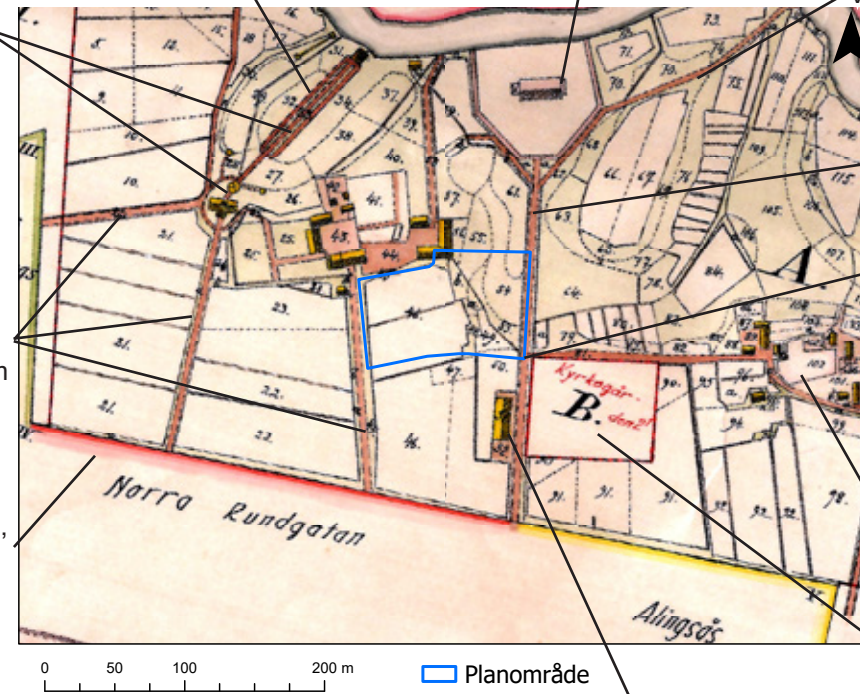
Gamla Vänersborgsvägen

Landskyrkoallén

Korsning mellan byvägen och Landskyrkoallén som nu dragits ända fram till Norra Rundgatan samtidigt som Landskyrkogården nu har planlagts.

Byn Holmen

Mark planlagd för Landskyrkogården



Karta från 1858.

Folkskola uppförd 1847 ersätter stadens första folkskola/klockarboställe uppfört på samma plats 1819

1847 ersatte en ny folkskola den gamla, uppförd på samma plats. Byggnadens finns än idag kvar på fastigheten Afzeliiskolan 4.

Utveckling inom planområdet

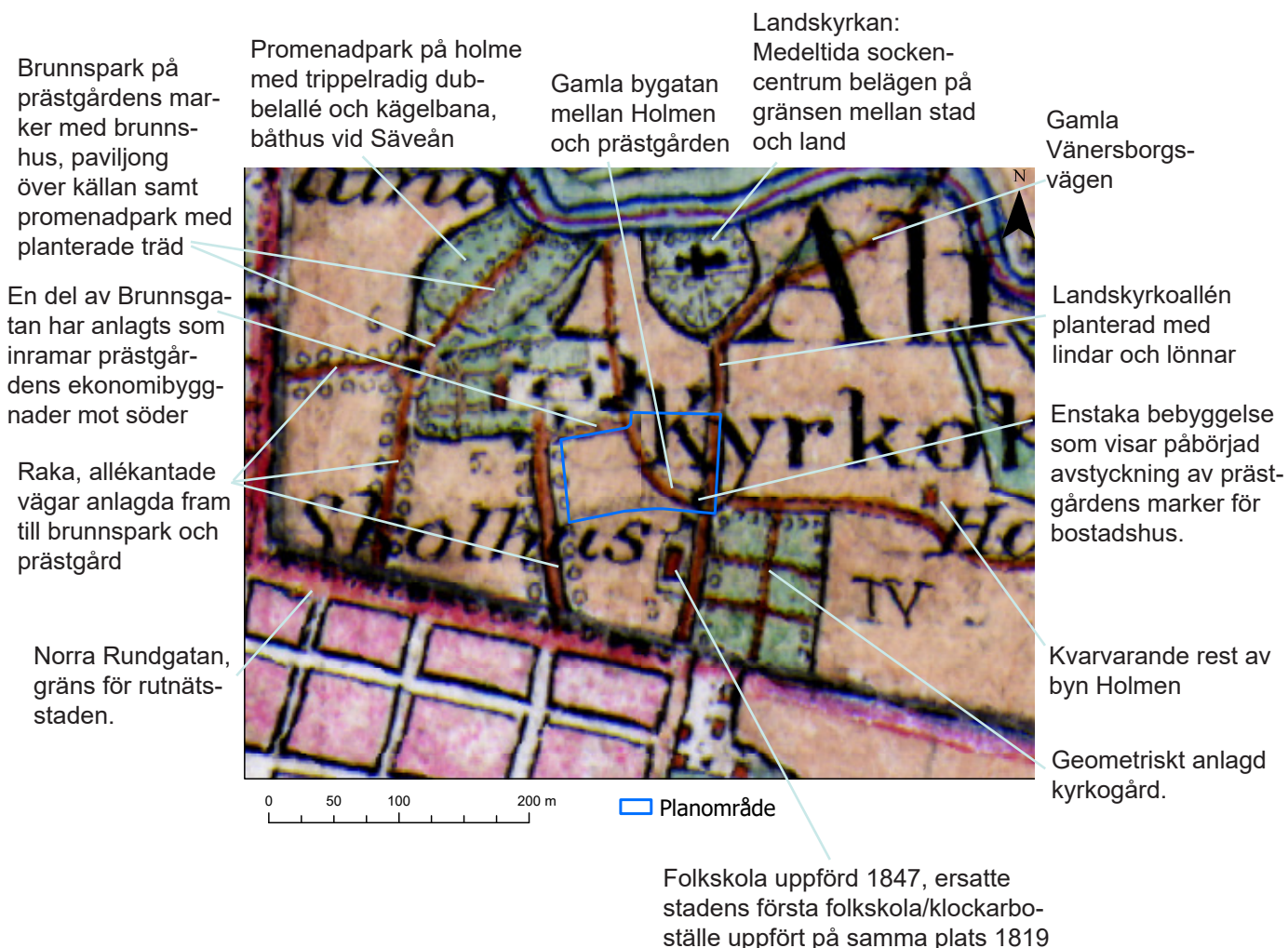
Prästgårdens åker- och ängsmarker upptog fortfarande större delen av ytorna i landskapsavsnittet. Men de raka, allékantade vägarna som nu anlades fram till prästgården och brunnsparken gav odlingslandskapet en mer representativ, parkliknande karaktär.

Decennierna kring sekelskiftet 1900

Från prästgård till bostadshus med omgivande trädgårdar

Den agrara användningen i dessa delar av staden började försvinna helt under decennierna kring sekelskiftet 1900. Viss utbyggnad skedde med enstaka bostadsbebyggelse, institutionsbyggnader och parkmiljöer.

Väster om den gamla folkskolan uppfördes ett nytt läroverk, Landsförsamlingens skola, år 1917 (idag Afzeliiskolan). I området mellan läroverket och landsförsamlingens kyrka, på prästgårdens f.d. åkermarker, styckades tomter av för uppförande av bostadshus med stora omgivande trädgårdar, bland annat på fastigheterna Afzeliiskolan 2 samt Centrum 1:33. Inom den senare fastigheten uppfördes troligen en ny prästbostad, efter att den gamla prästgårdens lantbruk nedlagts och gårdsbyggnader rivits. Som inramning till tomterna uppfördes smidesstaket med påkostade grindar i snirkliga former samt planterades främst lönnar som sedan dess vuxit till en ansevärd storlek.



Häradsekonomska kartan från 1890-1897.



Motiv som troligen visar den gamla mangårdsbyggnaden till prästgården i Alingsås, fotograferad 1890-tal. Det kan även vara ett tidigt foto av den nya pastorsbostaden men i så fall har stora ombyggnader genomförts genom åren, jämför med nutida bild på pastorsbostaden nedan. Fotograf: Karin Möller. Innehavare: Alingsås museum. Källa: Digitalt museum. Licens: CC-NC-BY-SA.



Landskyrkoallén på 1960- eller tidiga 1970-talet. Tvärsöver gatan är den tomt som Pingstkyrkan införskaffat för den nya kyrkobyggnaden.



1900-talets mitt till idag

Kyrkomiljö och offentliga institutioner präglar fortsatt prästgårdens f.d. marker

Området fortsätter att präglas av kyrkliga och offentliga institutioner samtidigt som området kring prästgården och Brunnsparken beläggs med "särskild miljöhänsyn". Denna användning avspeglas i dåtidens fysiska planering, bland annat i områdesplanen för området från 1982 samt i gällande detaljplan (DP 27).

Under 1900-talet har Stadskyrkogården och Landskyrkogården byggts till i omgångar. Dessa begravningsplatser samt Brunnsparken präglar med sin grönska området. Brunns huset är idag Montessoriskola.

Tillkommande bebyggelse kring 1900-talets mitt har varit en pastorsexpedition och ett församlingshem som uppfördes på prästgårdens marker söder om pastorbostaden. Församlingshemmet är nyligen om- och tillbyggt.

Närmast Stadskyrkogården längs Brunns husallén, har det uppförts ett stort serviceboende, "Brunns gården", under tidigt 1990-tal.

Bostadshus med trädgård från tidigt 1900-tal på fastigheten Afzeliiskolan 2 revs under 2018.

Brunnsparke med brunns hus (museum), paviljong över källan samt promenadpark med planterade träd.

Den krökta Brunns gatan passerar tomter med bostadshus och trädgårdar från tidigt 1900-tal

Pastorsbostaden, uppförd vid sekel-skiftet 1900

Riven byggnad, ersatt av serviceboende.

Församlingshem och pastorsexpedition, 1900-talets mitt

Norra Ringgatan, gräns för stads-kärnans rutnät.

Promenadpark vid Säveån

Afzeliiskolan 2 och 3; tomter med bostadshus och trädgårdar från tidigt 1900-tal

Medeltida sockencentrum belägen på gränsen mellan stad och land

Gamla Vänersborgsvägen



Landskyrkoallén planterad med lindar och lönnar

Korsning mellan f.d. byvägen och Landskyrkoallén.

Öppet fält som rest av byn Holmens odlingslandskap

Gamla folkskolan uppförd 1847 samt väster om denna det nya läroverket (Afzeliiskolan) uppfört 1917

Ekonomiska kartan 1964.

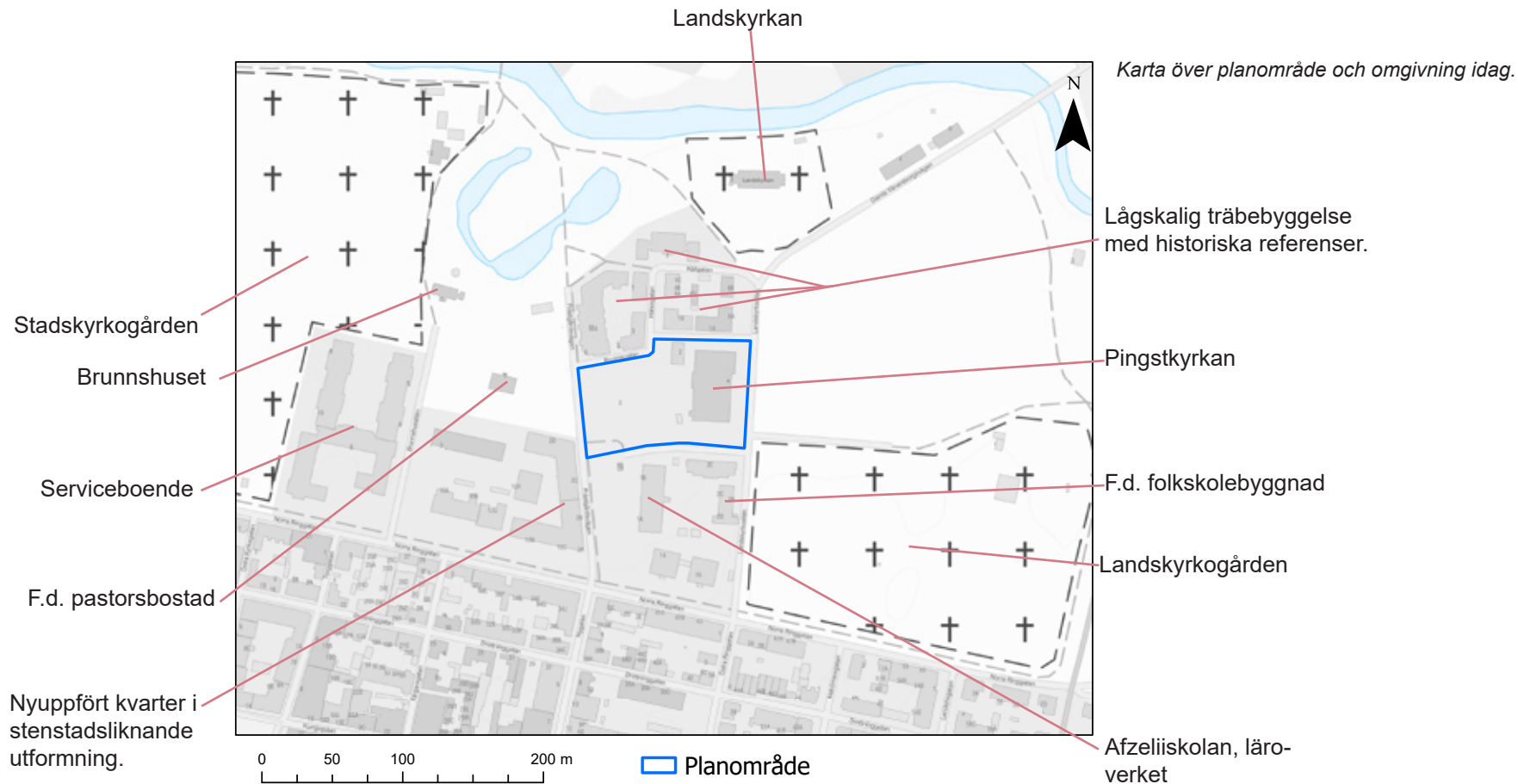
Förändringar längs Landskyrkoallén

1973 uppfördes Pingstkyrkan efter ritningar av arkitekt Helmer Flensborn. Detta efter många turer kring byggnadens utformning. Bland annat ifrågasatte länsarkitekten byggnadens anpassning till platsen med dess närhet till Landskyrkan. Särskilt gällde invändningarna det vita fasadmaterialet och kyrkans höjd med brant tak som skulle konkurrera med den gamla kyrkan. Det verkar som att invändningen ledde till en mindre förändring - taknockshöjden för kyrktaket minskades från 19 meter till 17 meter.

I området norr om Brunngatan, på prästgårdens tidigare gårdsplan, uppfördes under 1960/70-talen en lågskalgig, mestadels rödfärgad träbebyggelse med tydliga historiska referenser. Bebyggelsen uppfördes för företagshälsovård, äldreboende ("Brunnen") samt som flerbostadshus.

Ny stadsmässig bebyggelse

I hörnet Norra Ringgatan/Prästgårdsvägen har ett halvt kringbyggt bostadskvarter i stenstadsliknande utformning uppförts alldeles nyligen.



Pingstkyrkans historia

Pingströrelsen

Pingströrelsen har sina rötter i baptismen. Baptisterna anser att individen själv ska finna en personlig relation till Gud och därefter låta sig döpas av egen fri vilja när den är i vuxen ålder. Tron är den enskilde individens angelägenhet, inget påbud från kyrkan eller staten. Denna decentralisering och värdesättande av individen avspeglas i pingströrelsen som sätter den enskilda människan i centrum oavsett etnicitet, social ställning och så vidare.

Pingströrelsen kännetecknas av betoningen på alla tre delar av treenigheten – Fadern, Sonen och Den heliga anden. Andedopet är viktig inom Pingströrelsen och har gett rörelsen dess namn. På pingstdagen föll enligt Bibeln den helige Ande över apostlarna och inspirerade dem att predika, tala i tungomål och utföra helande underverk. På samma sätt kommer den helige Ande över församlingen som uppfylls av denna.

Pingströrelsen uppstod i USA i början av 1900-talet i den afroamerikanska miljön i Los Angeles. Den fick fäste i baptistförsamlingen Filadelfia i Stockholm. Så småningom utslöts Filadelfia ur Baptistförbundet och en egen kyrka, Pingstkyrkan, skapades. Ledare för Filadelfiaförsamlingen var Lewi Pethrus som innehade denna position i flera decennier och blev mycket betydelsefull för rörelsens utveckling. Hittills störst var rörelsen på 1980-talet med drygt 100 000 medlemmar i Sverige.

Pingströrelsen idag

Idag är antalet medlemmar cirka 86 000 och pingströrelsen är därigenom en av de största frikyrkliga församlingarna i Sverige. Gudstjänsterna inom pingströrelsen beskrivs som glada och livliga där sång och musik tar stor plats. Alla medlemmar har rätt att predika. Socialt arbete är en viktig del av rörelsen, både inom Sverige och internationellt.

Byggandet av pingstkyrkor

Lewi Pethrus tog initiativ till byggandet av Filadelfiakyrkan i Stockholm, uppförd åren 1929-1930. Som färdigställd var den enligt uppgift Stockholms största samlingslokal och Europas största frikyrkobyggnad.

Betydelse av den lokala församlingen och den egna samlingslokalen har alltid varit stark inom pingströrelsen. De närmaste decennierna skulle en stor mängd byggnader antingen ombyggas eller nybyggas av de lokala församlingarna runt om i Sverige.

Rekordåren

Den hastiga samhällsutvecklingen under de så kallade rekordåren (1960-1975) kom till uttryck också i byggandet av ett stort antal nya pingstkyrkor.

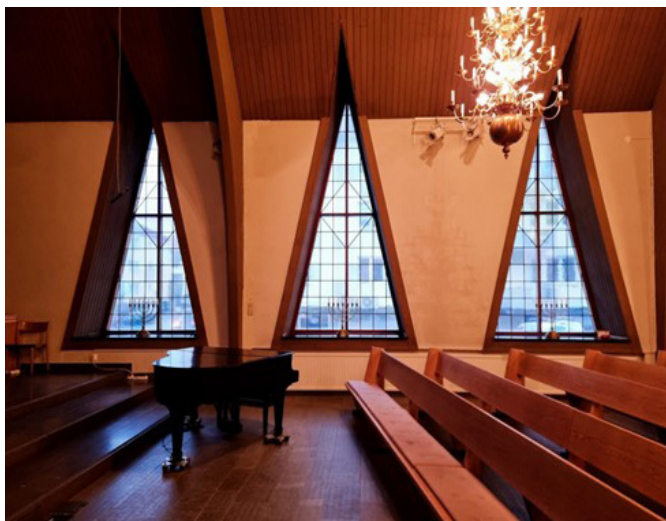
Standardiserade lösningar togs fram av tidens arkitekter för att möta efterfrågan på snabbt och relativt billigt uppförda frikyrkobyggnader. Ett exempel på detta är Rolf Berghs monteringsfärdiga "Törebodakyrka" där kyrksalen enkelt kunde påkopplas med lokaler i barackform. Ett grundläggande drag i "Törebodakyrkan" var den bärande konstruktionen av limträbalkar från Töreboda. Ofta återkommande i Törebodakyrkan likt i andra samtida kyrkobyggnader var också ytterväggar i regelkonstruktion med beklädnad av kalksandtegel.

Rolf Bergh och Johannes Olivegren var två av dåtidens ledande kyrkoarkitekter. De stod båda för en fritt, skulptural arkitektur som gjorde att deras kyrkor stack ut i stadsrummen. Icke desto mindre var församlingslokals interiöra funktion överordnad för dessa arkitekter och ett stämningsskapande ljusinsläpp – ofta i form av kyrkfönster av färgat glas – hade stor betydelse. När arkitekten bakom pingstkyrkan i Alingsås, Helmer Flensborn, kom fram i yrket under efterkrigstiden var dessa ideal starkt rådande.

Helmer Flensborn

Arkitekt Helmer Flensborn startade sitt egna arkitektkontor i Huskvarna 1948. Samma år blev han stadsarkitekt i Gränna och Huskvarna. Flensborns väg in i frikyrkobyggnandet skedde bland annat genom att han fick uppdraget att utföra ritningar till Huskvarna missionskyrka, uppförd 1959-1960. Redan här utgörs den bärande konstruktionen av stående, lackade limträbalkar som tillåter en för tidens frikyrkor karaktäristisk resning. Kyrkan innehöll många dyrare och mer hantverksmässiga detaljer som spetsiga sidofönster, ett stort lätt sidoställt kyrkfönster i glasmosaik samt vitkalkade väggar.

1966 tilldelades Flensborn uppdraget att projektera en ny missionskyrka i Tibro. Jämfört med Huskvarna har ljusinsläppen här blivit mindre vilket kompenseras av den elektriska belysningen i form av stora globarmaturer vars armar är monterade på limträbalkarna. En påtagligare uppåtsträvan men också ett grövre uttryck kännetecknar kyrkorummet än i Huskvarna. Kyrkfönstret är centrerat i rummet utfört som tre högsnala slitsar. Innertak är av omålad träpanel av grövre dimensioner och med tydligare skarvar än i Huskvarna. Även väggpartier är grövre utförda i kalksandsten.



Huskvarna missionskyrka.



Tibro missionskyrka, interiör. Hämtad från RAÄs Bebyggelseregistret. Ägare: Västarvet, Fotograf Stig Florén. Licens: [CCBY](#).



Tibro missionskyrka, exteriör. Hämtad från RAÄs Bebyggelseregistret. Ägare: Västarvet, Fotograf Stig Florén. Licens: [CCBY](#).

Pingstkyrkan i Alingsås

Pingstkyrkan i Alingsås höll till en början till i olika lokaler i staden. Första lokalen som församlingen ägde låg på Drottninggatan 46, i en gammal läderfabrik som man byggde om 1956 för att den skulle bli mer ändamålsenlig. Under 1960-talet i takt med att församlingen växte ur den gamla byggnaden blev planerna alltmer långtgående för en ny kyrkobyggnad.

1971 köper församlingen tomten vid Landskyrkoallén. Bygglov för pingstkyrkans uppförande skickades in 1972. Året därpå stod byggnaden färdig efter ritningar av arkitekt Helmer Flensborn. På tomten revs ett äldre bostadshus inför uppförandet. Kyrkobyggnaden inrymde funktioner som församlingssal och kyrksal i kyrkdelen samt kyrktorg, ungdomsvåning, festvåning samt rum för skolbespisning inkl. kök i lågdelen. I källaren under kyrksalen inreddes även ungdomslokal och hobbyrum.

Ursprungligen skulle fasaderna vara utförda i en ljus slätputs, ett önskemål som hade framförts av kommunen på grund av den känsliga kulturmiljön. På grund av kostnadsskäl och underhållsbehov valde istället församlingen fasader av kalksandsten som man såg hade använts med gott resultat i andra samtida kyrkor.

Vid invigningen 1973 författade församlingen en skrift om den nya kyrkobyggnaden där arkitekten fick säga sitt:

Kyrksalen har utformats med spetsig takform som ger rymd och värdighet. I fondväggen har inplacerats fyra långsmala fönster med färgat glas, som i olika belysning ger ett varierat färgspel. Dessa fönster symboliserar de fyra evangelierna. Kyrksalens långsida mot norr har försetts med tre spetsiga fönster symboliserande treenigheten.



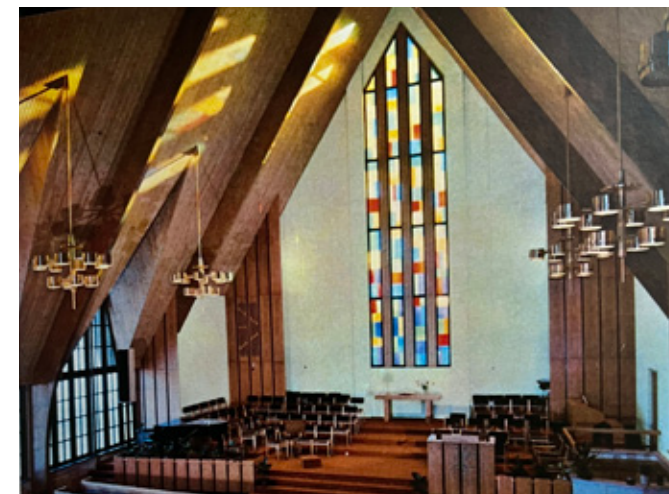
Den första egenägda lokalen på Drottninggatan. Foto hämtat från skriften 100 år med Pingstkyrkan.



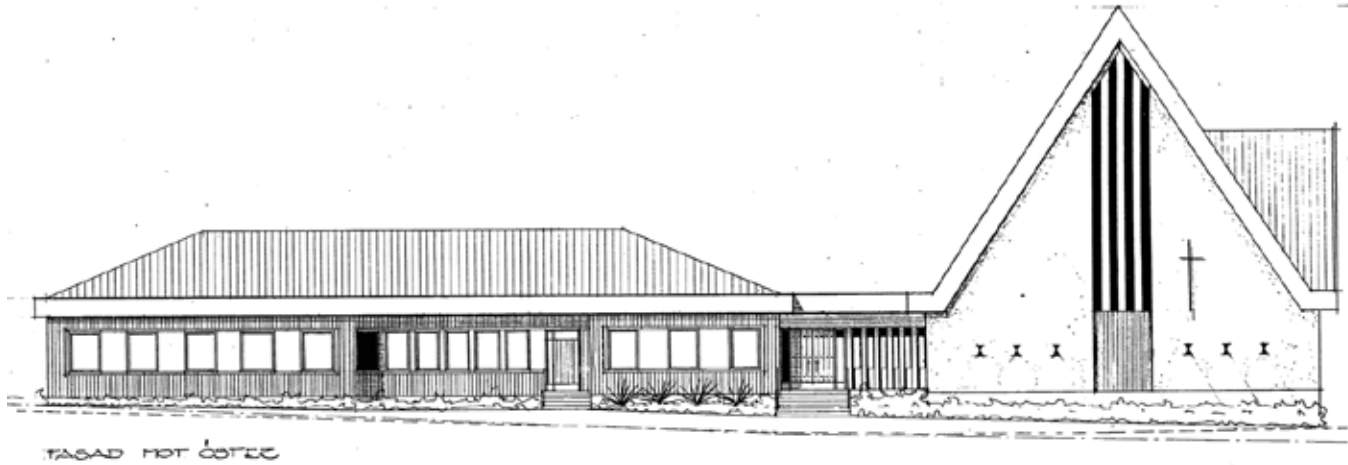
Tomten där Pingstkyrkan skulle uppföras. Foto tillhör Pingstkyrkan.



Tomten där Pingstkyrkan skulle uppföras. Foto tillhör Pingstkyrkan. Sett från norr från Landskyrkan.

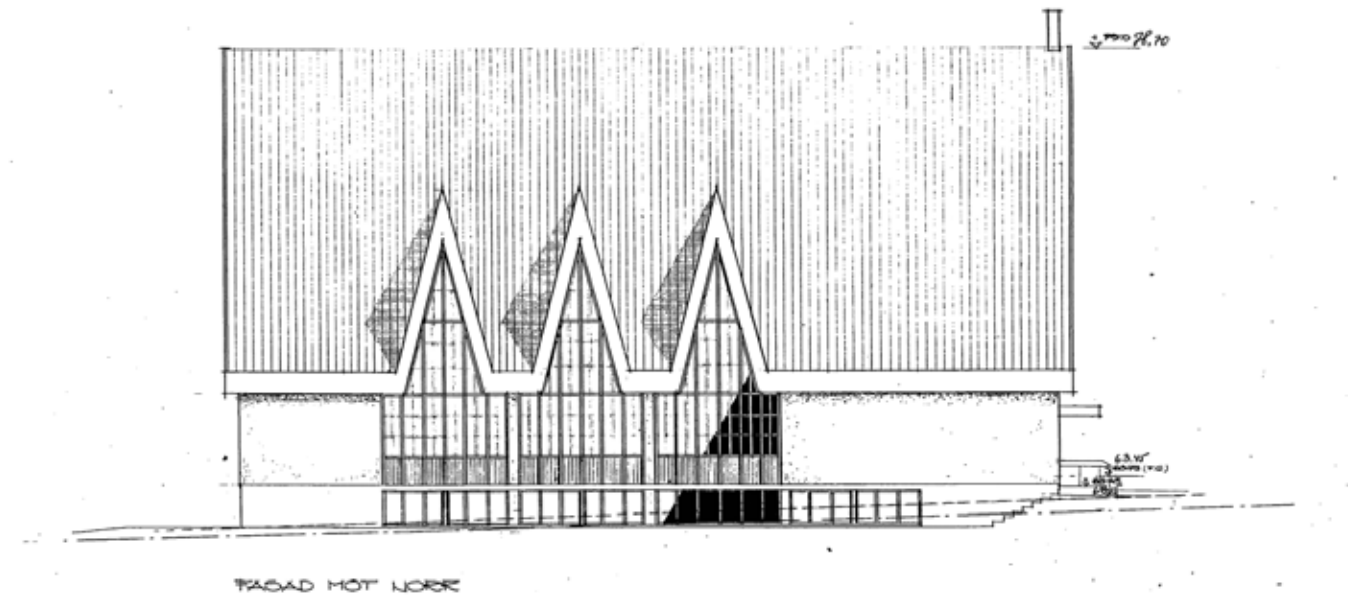


Interiör av den nyuppförda pingstkyrkan 1973. Foto hämtat från skriften 100 år med Pingstkyrkan.



Till vänster: Bygglövsritningar från 1972 ur kommunens arkiv.

Ovan: Den modell som församlingen lät ta fram inför uppförandet av kyrkobyggnaden. Modellen tycks visa vita släpudsade fasader, vilket också var den ursprungliga tanken innan fasadmateriäl ändrades till kalksandsten.



Kyrkobyggnaden

Material och utförande

Grund och bärande konstruktion

- Grund och källarväggar i armerad betong.
- Lågdal i fackverkskonstruktion.
- Kyrkdel i limträkonstruktion.

Sockel- och fasadmateriäl

- Sockel: Ädelputs respektive slät betong som avfärgats i grått (ursprungligen brunt).
- Fasader kyrkdel har en skalmurskonstruktion sett utifrån och in; vitlammas kalksandsten (huggen mexisten också kallad), ½ stens murtegel, 10 cm mineralull, ½-stens murtegel, spritputs. Delar av väggar kring podiet är sekundärt kompletterade med släta vitmålade gipsskivor.
- Fasader lågdal och bostadsdel, utifrån och in; stående träpanel, diffusionstät papp, regler med mineralullsisolering, glespanel, gipsskivor.

Takmaterial

- Taktäckning av singelklädd papp på kyrkdelen, lågdalen har vanlig papptäckning.
- Skorsten, takfot mm plåtavtäckningar klädda i brännlackerad aluminiumplåt. Markant sargformad takfot runt hela byggnaden.

Detaljer exteriört

- Snickeridetalljer i mörkbetsad furu: fönsterbågar, takfotsinklädning/sargens undersida, entrépartier med dörrblad och fönsterpartier.

Förändringar exteriört

- Ommålning av lågdalen från laserad träpanel i brun kulör till dagens täckfärg i mer rödbrun kulör.
- Ommålning av sockel från brun till grå kulör.
- Igensättning fönster mot väster.

Detaljer interiört - kyrksal

- Högt kyrkfönster i fondväggen bestående av fyra högsmla glaspartier av färgat glas som gav ett stämningsfullt färgspel till kyrksalen.
- Dopgrav är klädd i vit klinker med mörka fogar. Utsidor och överliggare är klädda i kryssharnad granit.
- Vikväggar till kyrktorget, avskiljande lackade skivor kring scen, mfl snickeridetalljer mestadels i ek.
- Stora, spröjsade fönsterpartier mot väster, utförda med spetsig avslutning genombrytande takfallet (likt Flensborns tidigare projekt i Huskvarna missionskyrka, men i en större skala).
- Böjda stående limträbalkar upp till nock, innertak i betsad hyvlad furupanel.
- Armaturer pendlande från taket i mässing med 12 armar ut till runda lamphus.
- Dörrar till kyrktorget i klarlackad ek, trycke i stål.

Detaljer interiört - Övriga rum

- Vit kalksandsten och träpaneler bildar innerväggar i bland annat kyrktorget och festsal.
- Innertak i omålad, hyvlad furupanel.
- Dörrar till vindfång och kyrksal i klarlackad ek, trycke i stål.

Förändringar interiört - kyrksal

- Golvet har bytts till ett marmorgolv, (ursprungligen heltäckningsmatta).
- En ny orgel har satts in.
- Bänkinredning har fått ny klädsel under 80/90-talet.
- Läktarvägg som vetter mot öster inklädd i senare tid?
- Högt fönsterparti till kyrksalen mot väster har satts igen.
- Glaskub uppsatt för trummorna.
- Ljudsystem med mixerbord installerat under 2000-talet.
- Podiet har byggts om i samband med uppsättning av glaskub till trumsetet m.m.
- Vägparti kring orgeln sekundärt inklätt med gipsskivor.

Förändringar i övrigt interiört

- Det ursprungligen öppna ariet/innergården har byggts över med ett tak i stål och glas.
- Diverse ändringar av övriga rum av lös och fast inredning, ytskikt på golv och väggar.
- Större ombyggnader utfördes av källarvåningen på 1990-talet.
- 1993-1994 uppfördes även den vaktmästarbostad som är belägen på tomtens nordvästra sida.

Sockel, fasader och tak



Bilder på karaktärsdrag exteriört

Detaljer exteriört



Interiört - kyrksalen



Bilder på karaktärsdrag interiört



Bilder på ett urval av rum i övriga delar av byggnaden

Värdebärande delar - exteriör

- Uteytor; buskplanteringar exv rosenbuskar, häckar, bevarad trädrad av lindar mot Landskyrkoallén, mot Brunnsgatan en trädrad av möjligen vitoxlar.
- Sockelmaterial av puts.
- Takfot försedd med brädfodrad sarg och plåtavtäckningar i lackerad aluminiumplåt.
- Kyrkdelen med fasadmaterial i kalksandsten, kyrkfönster i färgat glas, och spröjsade spetsiga salsfönster i trä.
- Entréparti mot öster.
 - Dörrblad klädda med furubräder fästa med handsmidda spikar, trycke i form av ett kors samt vred i stål.
 - Trappa samt vilplan i betongsten med frilagd ballast.
 - Trappräcke i svart smide och mörkbetsade handledare i trä.
- Snickeridetaljer i mörkbetsad furu:
 - Taksargens undersida.
 - Salsfönster.

Värdebärande delar - interiör

Kyrksal

- Kyrkfönster i färgat glas.
- Dopbassängen klädd i vitt klinker med mörka fogar. Utsidor och överliggare klädda i krysshamrad granit.
- Vikväggar till kyrktorget, avskiljande träskivor kring scen, mfl snickeridetaljer, mestadels i lackad ek.
- Bänkinredning.
- Stora, spröjsade fönsterpartier mot väster, utförda med spetsig avslutning genombrytande takfallet (likt Flensborns tidigare projekt i Huskvarna missionskyrka, men i en större skala).
- Böjda stående limträbalkar upp tillnock, innertak i betsad hyvlad furupanel.
- Golv av vita marmorplattor.
- Armaturer pendlande från taket i mässing med 12 armar ut till runda lamphus.
- Dörrar till kyrktorget i klarlackad ek, trycke i stål.

Övriga rum

- Vit kalksandsten och träpaneler bildar innerväggar i bland annat kyrktorget och festsal.
- Innertak i hyvlad furupanel.
- Golv av vita marmorplattor i kyrktorget.
- Dörrar till vindfång och kyrksal i klarlackad ek.



Bilder på ett urval av värdebärande delar interiört och exteriört

Kulturhistorisk värdering och rekommendationer

Kriterier*

Möjlighet till kunskap och förståelse: Hur väl miljön genom dess fysiska uttryck förmedlar det kulturhistoriska sammanhanget.

Kulturhistorisk helhet: Vad som finns kvar av de fysiska uttrycken och hur väl dessa uttryck förmedlar en kulturhistorisk helhetsmiljö.

Kulturhistorisk relevans: Byggnadens betydelse ur ett lokalt, regionalt och nationellt perspektiv.

Kulturhistoriskt sammanhang

- Frikyrkobyggandet under de s.k. rekordåren.
- Arkitekten Helmer Flensborn verksam i Jönköpingstrakten som tog med sig dåtidens senaste metoder och ideal för kyrkobyggande till detta projekt.
- Pingstkyrkans verksamhet fram till idag.

Möjlighet till kunskap och förståelse

- Byggnaden avspeglar tydligt frikyrkobyggandet under rekordåren. Det branta taket möjliggjort av limträkonstruktionen, fasaderna av vit kalksandsten och de omålade eller lackade träytorna i kyrksalen ger en mycket typisk karaktär för tiden och byggnadstypen.
- Byggnaden avspeglar tydligt Flensborns arkitektoniska uttryck med inspiration från samtidens kändaste arkitekter. De spetsiga fönstren på långsidan som bryter igenom takfallet återkommer även i Huskvarna missionshus, liksom kyrkfönstret på kortsidan i färgat glas som ger ett stämningsfullt ljusinsläpp. Byggnadssättet med en kyrksal uppbyggen av limträbalkar gjorde det även enkelt att koppla på en lågdel av baracktyp enligt Rolf Berghs princip "Törebodakyrkan", vilket Flensborn begagnat sig av i Alingsås.
- Byggnadens exteriör och interiör med dess olika rum och funktioner avspeglar tydligt pingstkyrkans verksamhet och behov med såväl församlingslokal som mötesplatser, ungdomslokaler m.m. Dessa rum har dock genomgått ganska omfattande föränd-

ringar vilket påverkat byggnadens kulturhistoriska karaktär.

- Kyrktorget och särskilt kyrksalen har genom dess funktioner och bibehållna ursprungliga utformning en större betydelse för förståelsen av det kulturhistoriska sammanhanget än övriga rum. Till denna betydelse bidrar även den höga materialkvalitén, exempelvis interiörens pardörrar i lackad ek samt entrépartiet som har motsvarande utformning (men i betsat mörkbrun kulör).

Byggnaden bedöms i hög grad ge möjlighet till kunskap och förståelse av det kulturhistoriska sammanhanget.

Kulturhistorisk helhet

- Särskilt kyrksalen har, som nämnts, en till stora delar välbevarad karaktär och är mycket betydelsefull för byggnadens kulturhistoriska värde som helhet. Förändringar har skett som byte av golv, en ny orgel, ombyggnad av scen, igensättning av gavelfönster mot väster, samt ny klädsel av bänkinredning.
- I övriga rum har ytskikten förändrats i stor utsträckning, vilket påverkat värdet negativt som helhetsmiljö betraktat.
- Exteriören är till stora delar bevarad sedan ursprunget; taklandskapet samt kyrkdelens fasader i kalksandsten och stora fönsterpartier, kyrkfönstret m.m.

Byggnaden bedöms i måttlig utsträckning förmedla en kulturhistorisk helhetsmiljö.

Kulturhistorisk relevans

Lokalt

- Pingstkyrkan har haft en stor lokal betydelse sedan uppförandet. Som krav på uppförandet ställdes att lågdelen skulle få användas för skolbespisning, en användning som byggnaden haft fram till nutid. Som en av stadens största samlingslokaler har även Pingstkyrkan använts för skolavslutningar och andra större evenemang. Den mångsidiga användningen innebär att många personer i staden har en relation till byggnaden, vilket har en betydelse ur ett lokalt perspektiv.
- Pingstkyrkan betonar själv att verksamheten är mer än en byggnad, församlingen står i centrum. I linje med detta kan sägas att kyrksalen är en viktig symbol där material och utföranden har många minnen knutna till sig, samtidigt som det i grunden viktigaste är att verksamheten fortlever och en ändamålsenlig församlingslokal är då grundläggande. Detta synsätt präglar pingströrelsens historia och har därmed relevans för bedömningen av det kulturhistoriska värdet.
- Sammantaget har en bevarad byggnad samt en bibehållen verksamhet på platsen ett högt kulturhistoriskt värde ur ett lokalt perspektiv.
- Att verksamheten bibehålls på platsen är viktigt för det kulturhistoriska värdet ur ett lokalt perspektiv, även om det sker i en ny byggnad. Verksamheten

*Kriterier baserade på Plattform för kulturhistorisk värdering, Riksantikvarieämbetet

i sig har ett högre värde än byggnaden ur ett lokalt perspektiv. Det kulturhistoriska värdet av en bibehållen verksamhet i en nyuppförd byggnad bedöms bli måttligt-högt ur ett lokalt perspektiv.

Regionalt och nationellt

- Byggnaden är representativ i en regional och nationell kontext. Bärande konstruktion (limträbalkar), fasadmateriell (kalksandsten) samt trädetaljer (takens betsade furupaneler, dörrar i lackerad ek) är några av flera exempel på typiska drag för tiden och byggnadstypen.
- Många snarlika exempel finns bevarade i landet, men det är vanskligt att jämföra Pingstkyrkans bevarandegrad med andra snarlika anläggningar, då det aldrig gjorts någon heltäckande inventering av Pingströrelsens anläggningar. Men det är troligt mot bakgrund av de för tiden vanliga materialen och utförandena att det finns flera med motsvarande bevarandegrad. Vad gäller samtida byggnader av Flensborn så är pingstkyrkan i Tibro ett exempel. Samtidigt är intrycket av pingstkyrkan i Alingsås att den är relativt välbevarad, som exempel kan nämnas den mycket snarlika pingstkyrkan i Mölndal (fastighet Krokelyckan 15) som nyligen renoverats påtagligt interiört.

Kulturhistorisk relevans bedöms sammantaget som måttlig-hög.

Samlad bedömning av kulturhistoriskt värde

Kyrkobyggnadens kulturhistoriska värde bedöms sammantaget som måttligt-högt, detta grundas på en sammanvägning av de tre värdekriterierna.

Vad gäller de fysiska uttrycken är byggnaden framförallt kulturhistoriskt värdefull genom kyrkdelens exteriör samt kyrkdelens och kyrktorgets interiörer; som har för tiden representativa och påkostade material och utföranden. Ur ett regionalt och nationellt perspektiv är det vanskligt att säga säkert men den kulturhistoriska betydelsen bedöms som måttlig; det finns troligtvis många motsvarande exempel av liknande kulturhistoriskt värde.

Ur ett lokalt perspektiv är byggnadens kulturhistoriska betydelse stor. En stor del av detta värde är knutet till användningen och det imateriella; dvs församlingens gudstjänster, möten och annan verksamhet. Som tecken på denna användning är kyrksalen med dess interiöra detaljer, utrustning och material viktiga. Men de är inte avgörande för församlingens fortsatta verksamhet, och därmed heller inte för den lokalhistoriska betydelsen.

Rekommendationer

1. I första hand bör kyrkdelen bevaras.
 - Värdefulla delar interiört i kyrksalen bibehålls avseende material, utseende och ytskikt.
 - Marmorgolv, furudörrar med trycken m.m. detaljer i kyrktorget bör därutöver tas tillvara som en del av anläggningen.
 - Kyrkdelens exteriör i kalksandsten bör bevaras, likaså mörkbetsade snickerier som dörrar och fönster.
 - Lågdelen kan däremot rivas - den lägre skalan än hos kyrkdelen bör dock återkomma närmast kyrkdelen så att denna fortsatt kan uppfattas med rymd omkring sig.
 - Mer påkostade, noggrant utförda detaljer är viktigt att åstadkomma även i den nya anläggningen. Exempelvis likt befintligt entréparti med mörkbetsade snickerier, markmaterial av sten, räcke i smide.
2. I andra hand bör värdefulla interiöra delar som fortfarande är i gott skick integreras/återbrukas i den nya anläggningen.
 - Kyrkfönster i färgat glas,
 - Böjda stående limträbalkar,
 - Innertak i betsad hyvlad furupanel,
 - Dörrar i klarlackad ek med trycke i stål,
 - Spetsiga, spröjsade träfönsterpartier mot väster,
 - Armaturer,
 - Bänkinredning
 - Dopgrav,
 - Vikväggar,
 - Träskivor kring scen,
 - Golv av marmorplattor.

Konsekvenser för byggnadens kulturhistoriska värde av en rivning

Konsekvensbedömningen nedan är en sammanvägning mellan det kulturhistoriska värdet å ena sidan och känslighet för rivning i kontexten frikyrkobyggnader från rekordåren å andra sidan.

Befintlig byggnad ersätts med en ny pingstkyrkobyggnad. Funktionen bibehålls därmed och de långsiktiga möjligheterna att fortsätta bedriva verksamheten kan sägas förbättras. Byggnadstypen bedöms i nuläget inte heller som särskilt hotad, men bedömningen är osäker då heltäckande kunskap om byggnadstypen och dess status inte finns sammanställd i en rikstäckande inventering.

Det har bedömts möjligt av byggherren och dess arkitekt att integrera/återbruka värdefulla interiöra delar i den nya byggnaden. Detta framgår av återbruksrapport, se källförteckning. Känsligheten för en rivning bedöms mot bakgrund av detta sammantaget som liten.

Måttligt-högt kulturhistoriskt värde och liten känslighet för rivning bedöms innebära små-måttliga negativa konsekvenser för kulturmiljön av en rivning av pingstkyrkan. Denna bedömning bygger på att byggnaden ersätts av en ny pingstkyrkobyggnad som innebär att de långsiktiga möjligheterna att fortsätta bedriva verksamheten förbättras. Bedömningen bygger även på att värdefulla delar återbrukas och integreras i den framtida anläggningen.

Konsekvenser för den kulturhistoriska miljön av en rivning

Påverkan på den omgivande kulturhistoriska miljön bedöms generellt som liten av en rivning. Pingstkyrkan har inga högre miljömässiga värden för det omgivande kulturmiljöområdet knutet till Landskyrkan, Brunnsparken m.m. Tvärtom är byggnaden en arkitektonisk solitär.

Utformningen av ny pingstkyrka har dock betydelse för konsekvensbedömningen. Detta bedöms inte här utan i avsnittet Bedömning av stadsrum.

Värdet och därmed konsekvenserna av en rivning av pingstkyrkan är främst knutet till den enskilda byggnaden med dess exteriöra och interiöra värden.

Beskrivning av planförslaget

Inledningsvis i detta avsnitt görs en beskrivning av planförslaget. Beskrivningar och illustrationer av planförslaget på följande uppslag är baserade på eller hämtade från de underlag som funnits tillhands;

- exploatörens framtagna visionsdokument och illustrationer under planarbetet
- kommunens framtagna planförslag till samrådshandling.

Generella slutsatser om våningshöjder och bebyggelsens placering har dragits utifrån plankarta och planbeskrivning (utkast, datum: 2024-01-12).

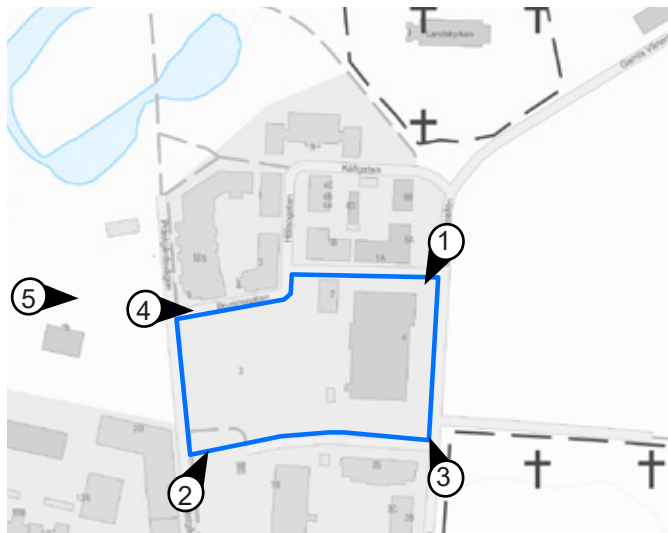
Ny bebyggelse på Afzeliiskolan 2

- Övergripande: Arkitektur i trä eller puts. Hörnhus markeras med gavelmotiv och avskurna hörn. Olika utformningar av tak, takfot, fasader och fönstersättningar ger variation.
- Bebyggelse utförs i anslutande skala till det några år gamla kvarteret i hörnet Prästgårdsvägen/Norra Ringgatan. I övrigt är det låg (pastorsbostad, 1,5 våning) eller ingen bebyggelse i närområdet.
- Brunnsgatan: Föreslagen bebyggelse har en stadsmässig karaktär, tätt placerad mot Brunnsgatan, utan grönska längs gatan. Byggnaden är i två våningar och möter därigenom befintlig bebyggelseskala längs gatans norra sida.
- Prästgårdsvägen: Bebyggelsen utförs något indragen från gatan och delvis fristående. Bebyggelsen är placerad så att befintlig grind kan utgöra entré till tomten. Samtidigt innebär förslaget att alléträden av

stora 90-åriga lönnar tas bort och ersätts av alléträd med en mindre stamomkrets, omkrets på minst 20 cm).

Ny bebyggelse på Afzeliiskolan 3

- Ny bebyggelse placeras med indrag mot Landskyrkoallén. Befintliga alléträd bevaras.
- Högre volym (3,5 våningar) än befintlig bebyggelse som angränsar mot norr (1,5 våningar). Högsta nockhöjd på tillkommande byggnad är samma som kyrkdelens idag, men den nya skalan fortsätter längs hela fasaden mot Landskyrkoallén. Takfotshöjden ökar även från en våning hög till tre våningars höjd.
- Ny byggnad ges en jämnt böljande, markerad siluett som utgår från en skala på 3,5 våningar längs hela Landskyrkoallén. Byggnaden har en markerad sockelvåning med öppen, uppglasad fasad.



Ovan: Positioner för illustrationer/3D-modellbilder nedan samt på nästa sida.



Illustration som visar hur planförslaget kan utformas längs Landskyrkoallén, på tomten Afzeliiskolan 3. Platsen motsvarar vy nr 1 på kartan till vänster. Hämtad från: Vision Okidoki 2022-12-06.



Illustration som visar hur planförslaget kan utformas längs Prästgårdsvägen sett från norr. Platsen motsvarar vy nr 2 på kartan till vänster.



Modellbild 2 (position på karta framgår av karta på föregående sida). Vy från sydvästra delen av kvarteret, Prästgårdsvägen. Av illustration framgår att befintlig trädrad längs kvarteret försvinner och ersätts med mindre träd.



Modellbild 3 (position på karta framgår av karta på föregående sida). Vy längs Landskyrkoallén, föreslagen bebyggelse till vänster, i änden av allén är Landskyrkan.



Modellbild 4 (position på karta framgår av karta på föregående sida). Föreslagen bebyggelse i hörnet Brunnsgatan/Prästgårdsvägen, vy från nordvästra delen av kvarteret.



Föreslagen bebyggelse sett från parkmiljö i väster, i förgrunden pastorsbostaden.

Bedömning av stadsrum

Fyra stadsrum omfattas av bedömningen och har valts ut baserat på planförslaget och de berörda kulturhistoriska värdena i stadsmiljön. Bedömningen av varje stadsrum har skett i två steg och enligt begreppen Värden och rekommendationer, Påverkan, Effekter och Konsekvenser.

Steg 1 - Förutsättningar

Värden och rekommendationer

Den första delen av beskrivningen av varje stadsrum är en bedömning av kulturhistoriska värden med koppling till värdebärande karaktärsdrag i grönskan, planmönstret, arkitekturen, estetiken m.m.

För att möjliggöra en konsekvensbedömning värderas värdet till lågt, måttligt eller högt. Berörda värden som omfattas av kommunalt utpekade kulturmiljöområde värderas till "högt värde". Berörda värden i stadsrum, som ligger utanför kulturmiljöområdet, bedöms i avsnittet för det aktuella stadsrummet.

För att värna värdena anges därefter ett antal allmänna rekommendationer. Rekommendationerna är inte framtagna utifrån ett förslag utan är riktlinjer för att fortsätta kunna uppleva och förstå stadslandskapets kulturhistoriska sammanhang.

Rekommendationerna har utgjort underlag till framtagande av ett planförslag. Under arbetsprocessen för detta antikvariska utlåtande har avstämningar med kommunens planarkitekt samt fastighetsägarens arkitekter skett.

Vissa rekommendationer har inarbetats i planförslaget, andra inte. Möjlighet finns i det fortsatta arbetet att inarbeta ytterligare rekommendationer för att minska negativa konsekvenser för kulturhistoriska värden.

Steg 2 - Konsekvensbedömning av planförslag

Påverkan

Påverkan är en beskrivning av den planerade förändringen.

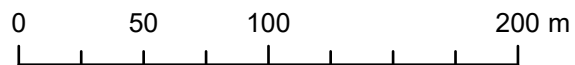
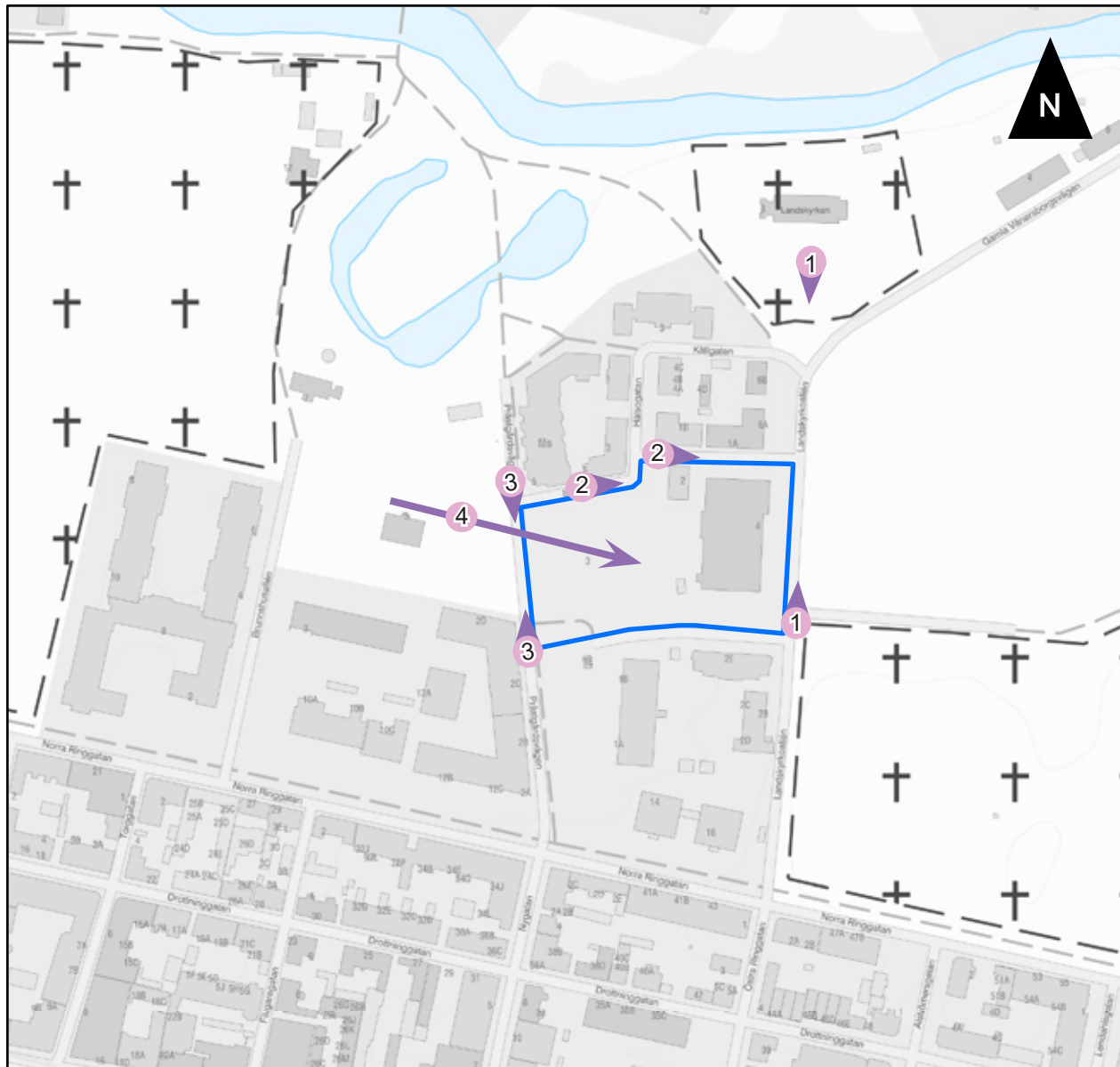
Effekter

Effekter är en bedömning av vad påverkan innebär för kulturvärdena. Exempel på effekter är förstärkning, förvanskning, försvinnande, fragmentisering, utarmning, osynliggörande av värdet o.s.v. Effekter värderas i små, måttliga, stora.

Konsekvenser

Effekter läggs samman till konsekvenser. Konsekvensen är en samlad motivering vad som händer med möjligheterna att förstå kulturmiljöns olika skeenden och sammanhang.





Planområde



1 Landskyrkoallén

Värden och värdebärande karaktärsdrag

- Landskyrkoallén har högt kulturmiljövärde som en del av det i kulturmiljöprogrammet utpekade området.

Grönska

- Landskyrkans öppna, obebyggda grönska. Den runda öppna kyrktomten i änden av Landskyrkoallén. Inhägnad mot gatorna med tuktade häckar och ett smidesstaket.
- Landskyrkoalléns rad av bland annat lönnar som växer fria och stora och sätter en tydlig prägel på gaturummet.

Planmönster och stråk

- Landskyrkoallén: Gatans raka sträckning orienterad mot Landskyrkan i norr. Inramande alléträd samt bebyggelsens indragning säkerställer kyrkans fortsatta dominans.
- Längs Landskyrkogården: Gammal vägsträckning från Holmens by genom prästgårdens marker.

Arkitektur och estetik

- Bebyggelsens underordning mot stråket uttryckt i Pingstkyrkans lågdels som är något indragen från gatan, med valmade takfall och i en låg skala. Säkerställer bland annat grönskans och landskyrkans lantliga prägel på stråket vilket återspeglar ett äldre agrart sammanhang.
- Högdels och lågdels som på modernistiskt vis, typiskt för tidens frikyrkor, avspeglar interiörens kyrksal respektive övriga ytor.

Rekommendationer

- Den öppna, tuktade grönskan runt Landskyrkan bibehålls som säkerställer Landskyrkans fortsatta dominans i omgivande stadsrum.
- Landskyrkoalléns rad av lönnar bevaras och sköts med lämpliga metoder.
- Ny bebyggelse mot Landskyrkoallén bör utföras indragen mot denna som säkerställer Landskyrkans fortsatta dominans.
- Kyrkdelen hos ny byggnad bör avspeglas/markeras exteriört. Befintlig lågdels sätt att utstråla bibyggnad genom sitt utökade indrag, lägre skala samt flackt takfall är några sätt.
- Ny byggnad för pingstkyrkan bör återknyta till pingstkyrkans verksamhet och/eller områdets agrar-, institutions- och parkhistoriska sammanhang.



Konsekvensbeskrivning

Påverkan

- Ny bebyggelse placeras med indrag så att alléträd kan bevaras samtidigt som landskyrkans synlighet ej påverkas.
- Högre volym (3,5 våningar) än befintlig bebyggelse mot norr (1,5 våningar). Högsta nockhöjd på tillkommande byggnad är samma som kyrkdelen idag. Dock blir intrycket ett annat genom det ökande antalet våningar, en ökad stadsmässighet som påverkar Landskyrkoalléns lantliga karaktär.
- Ny byggnad i en jämnt böljande siluett som utgår från en skala på 3,5 våningar längs hela Landskyrkoallén. Kyrksalen/församlingssalen framträder ej i exteriören.

Effekter

- Inga negativa effekter för Landskyrkans synlighet.
- Det ökande antalet våningar ger en ny stadsmässighet som får vissa negativa effekter på Landskyrkoalléns lantliga/agrara sammanhang. Negativa effekter bedöms som måttliga.
- Avsaknad av uttryck för kyrksalen exteriört gör pingstkyrkans verksamhet och byggnadens funktioner mindre tydliga i stadsrummet. Fasaderna bedöms dock - bland annat genom markerat entréparti samt avsaknad av balkonger och andra element typiska för bostadshus - få en tydlig karaktär av institutionsbyggnad. Negativa effekter bedöms som måttliga.

Negativa effekter bedöms sammantaget som små-måttliga.



3D-modell som visar föreslagen bebyggelse längs Landskyrkoallén. Samma vy i liten bild nedan.

Konsekvenser

- Högt kulturmiljövärde sammanvägt med små-måttliga negativa effekter bedöms innebära övervägande *måttliga negativa konsekvenser* av planförslaget för stadsrummet.
- Detta grundas på förslagets jämnhöga stadsmässiga karaktär som frångår den prägel som omgivande bebyggelse har, vilken genom sin lägre skala återknyter i större utsträckning till områdets agrarhistoriska och parkhistoriska sammanhang. Dock bevaras lönträdsalléns befintliga träd vilket säkerställer att detta sammanhang bibehålls.





3D-modell som visar föreslagen bebyggelse längs Landskyrkoallén, sett från norr vid kyrkan. Ungefär samma vy i liten bild nedan.



2 Brunnskatan

Värden och värdebärande karaktärsdrag

- Brunnskatan angränsar till, men ligger utanför det i kulturmiljöprogrammet utpekade området. Gatan präglas av sentida bebyggelse. Värde bedöms som lågt.

Grönska

- Rad av vitoxlar som med sin ringa storlek och runda kronor inramar pingstkyrkan mot norr och Brunnskatan.
- Lönner inramar tomten till Afzeliiskolan 2 och bäd-
dar in den i grönska.

Planmönster och stråk

- Gatans sträckning löper längs det som tidigare var prästgårdens gårdstuns södra sida. Den sentida, lågskaliga, rödfärgade bebyggelse som ligger här idag återknyter därigenom till äldre agrara förhållanden i området. Pingstkyrkan är genom sin indragna placering i förhållande till dessa rödfärgade byggnader, som istället är tätt placerade mot gaturummet, tydligt modernistisk.

Arkitektur och estetik

- Lågskalig träbebyggelse (2 våningar) med mestadels valmade tak täckta med rött tegel. Fristående byggnadskroppar ihopkopplade i kvarter.
- Kyrkans branta uppstickande tak ger en för byggnadstypen karaktäristisk resning, som tillsammans med den ljusa färgsättningen gör att den skiljer ut sig från omgivningens mer vardagliga arkitektur.

Rekommendationer

- Vitoxlar bör om möjligt tas tillvara som inramning av pingstkyrkans tomt mot norr.
- Grönska bör fortsatt inrama Afzeliiskolan 2 mot Brunnskatan. Bebyggelse längs Brunnskatan bör utföras som en tydlig kontrast till den rödfärgade bebyggelsen, dvs placeras indraget med bibehållande/skapande av en inramande grönska mot gaturummet.
- Ny bebyggelse mot Brunnskatan bör utföras i en anslutande skala till omgivande bebyggelse.
- Ny bebyggelse på tomten Afzeliiskolan 2 bör utföras fristående om möjligt. Om det inte går är öppningar i kvarteret viktiga för att bibehålla något av den öppna park- och trädgårdskaraktären som kännetecknar området och särskiljer det från stadskärnan.



Brunnskatan där pingstkyrkans tak skymtar till höger.



Hörnet Brunnskatan/Landskyrkoallén.



Brunnskatan med fastigheten Afzeliiskolan 2 till höger i bild

Konsekvensbeskrivning

Påverkan

- Planillustration visar en tät placering mot Brunns-gatan. Gatan får en påtagligt tät, stadsmässig karaktär utan inramande grönska.
- Befintlig bebyggelseskala i 2-3 våningar längs Brunns-gatans norra sida möts av lika höga hus.

Effekter

- Den ökade tätheten och avsaknad av inramande grönska mot gaturummet längs Afzeliiskolan 2 får negativa effekter på områdets lantliga/agrara sammanhang. Negativa effekter bedöms som måttliga.
- Byggnadskroppen mot Brunns-gatan är sammanhängande och sluter gaturummet. Negativa effekter bedöms som små-måttliga för park- och trädgårdskaraktären.

Negativa effekter bedöms sammantaget som små-måttliga.

Konsekvenser

Lågt kulturmiljövärde sammanvägt med små-måttliga negativa effekter bedöms innebära övervägande *små negativa konsekvenser* av planförslaget för stadsrummet.

Detta grundas på hur bostadskvarteret sluter Brunns-gatans smala gaturum medan grönskan i gaturummet försvinner. Samtidigt bibehålls en småskalighet genom att tillkommande bebyggelse utförs i samma låga skala som anslutande kvarter.



Enkel skissmodell som visar föreslagen bebyggelse längs Brunns-gatan, sett från Prästgårdsvägen.



Enkel skissmodell som visar föreslagen bebyggelse längs Brunns-gatan, sett från Landskyrkoallén.

3 Prästgårdsvägen

Värden och värdebärande karaktärsdrag

- Gatan har tydliga drag av prästgårdens och brunns-parkens kulturhistoriska miljö vilka är värdebärande delar i kulturmiljöprogrammets utpekade område. Värdet bedöms som högt.

Grönska, planmönster och stråk

- Lövträd (lönnar) längs Prästgårdsvägen inramar tomterna i grönska på ett sätt som tydligt kännetecknar stadsplaneringen kring år 1900. Träden är cirka 90 år gamla. Den rikliga grönskan och den indragna, luftiga bebyggelseplaceringen står tydligt i kontrast till den täta stadskärnan.

Arkitektur och estetik

- Längs Prästgårdsvägen möter flera karaktärer; fortsättningen på stadskärnan med täta moderna stadskvarter (Centrum 1:35, 1:36) samt den öppna grönskande staden från tiden kring sekelskiftet 1900. Den senare kännetecknad av den luftiga, indragna bebyggelseplaceringen i fristående byggnadskroppar där dessa genom entrépartier, grindpartier m.m. är orienterade mot de allékantade vägstråken. Trottoarkantsten av granit uttrycker en varsamhet gentemot omgivningen som väger upp för asfaltens monoton.

Rekommendationer

- Större lövträd längs Prästgårdsvägen bevaras och inramar fortsatt tomterna för den tillkommande bebyggelsen i grönska. Den grönskande karaktären bildar fortsatt en tydlig kontrast till tätheten i stadskärnan.
- Bebyggelse längs Prästgårdsvägen bör placeras indraget med bibehållande/skapande av en inramande grönska mot gaturummen.
- Ny bebyggelse bör utföras i en anslutande skala till omgivande bebyggelse.
- Ny bebyggelse på tomten Afzeliiskolan 2 bör utföras fristående om möjligt. Om det inte går är öppningar i kvarteret viktiga för att bibehålla något av den öppna park- och trädgårdskaraktären som kännetecknar området och tydligt särskiljer det från stadskärnan.
- Ny bebyggelse bör genom entréer, formspråk, markbeläggning, gångar m.m. vara orienterade mot Prästgårdsgatan och då specifikt mot befintliga grindar. En markbeläggning av natursten eller motsvarande samt en växtlighet bör väljas som harmonierar med dessa entrégrindar till tomterna samt med alléträden.
- Smidesstaket kan utföras men bör då vara i svartmålat utförande samt i en höjd, genomsiktighet och smackerhet som harmonierar med/motsvarar densamma hos grindarna. Gröna häckar är annars en lämplig tomtavgränsning.



Prästgårdsvägen sett från söder.



Prästgårdsvägen sett från norr.

Konsekvensbeskrivning

Påverkan

- Illustration visar borttagna 90-åriga alléträd. Planillustration och vy visar en måttligt indragen placering av bebyggelsen. Nya träd sätts upp som kommer ha en betydligt mindre omfattning (minst 20 cm i stam-omkrets) och lägre höjd. Den grönskande inramningen av Prästgårdsvägen påverkas i hög grad.
- Illustrationer visar att föreslagen bebyggelse utförs i anslutande skala till det nya kvarteret i hörnet Prästgårdsvägen/Norra Ringgatan. I övrigt är det låg och småskalig bebyggelse (prästbostad, 1,5 våning) eller ingen bebyggelse i närområdet vilket innebär en väsentlig påverkan.
- Föreslagen bebyggelse mot Prästgårdsvägen utförs delvis fristående. Placeringen gör att påverkan på den öppna park- och trädgårdskaraktären minskar. Bebyggelsen är placerad så att befintlig grind kan utgöra entré till området.

Effekter

- Stora negativa effekter för tomtens grönskande inramning genom borttagande av 90 år gamla, höga lönnar.
- Skalmässigt bildar bebyggelsen ytterligare ett tätt och stadsmässigt inslag i området, i kontrast mot omgivande parkkaraktär. De uppbrutna, fristående volymerna lindrar detta något samtidigt som det redan finns en anslutande skala i ett nyuppfört kvarter i sydväst. Negativa effekter bedöms som måttliga.
- Släpp på båda sidor om den fristående byggnaden säkerställer tillsammans med bevarande av grinden

ett fortsatt grönt samband mellan Prästgårdsvägen och kvarterets inre. Negativa effekter bedöms som små.

Negativa effekter bedöms sammantaget som måttliga.

Konsekvenser

Högt kulturmiljövärde sammanvägt med måttliga negativa effekter bedöms innebära *måttliga-stora negativa konsekvenser av planförslaget*.

Bedömningen grundas på att kvarteret blir tätt och högt, och därigenom försvinner en stor del av den parkhistoriska karaktären när alléträden försvinner. Dock mildras konsekvenserna något av att befintliga grindar bevaras och samband in i det nya kvarteret säkerställs, samt att träden ersätts med betydligt mindre träd.



Enkel skissmodell som visar föreslagen bebyggelse längs Prästgårdsvägen sett från norr.

4 Grönt stråk från Brunshusallén till Afzeliiskolan 2

Värden och värdebärande karaktärsdrag

- Miljön har högt kulturmiljövärde som en del av det i kulturmiljöprogrammet utpekade området.

Grönska

- Tomten på Afzeliiskolan 2 med stora lövträd som inramar den offentliga entrésidan mot Prästgårdsvägen samt ett antal fruktträd på östra sidan som avspeglar platsen för den mer privata köksträdgården av egnahemskaraktär.
- Häckar inramar prästbostadens tomt. En oxel, en lind samt buskar inramar det genom tomten löpan- de stråket i väst-östlig riktning.
- Stråket med entréer till tomterna angörs via sirligt utformade smidesgrindar. Grönskan längs detta stråk står i samband med lövträden som inramar tomten till Afzeliiskolan 2.

Planmönster och stråk

- Tomternas smidesgrindar samt omgivande grönska (häckar, lövträd) knyter samman tomterna i ett väst-östligt grönstråk från Brunshusallén till Pingstkyrkan.

Rekommendationer

- Öppningar till tomterna i form av äldre smidesgrindar, grusade stråk m.m., samt den kring tomterna inramande grönskan av häckar och lövträd bibehålls.
- Ny bebyggelse på tomten Afzeliiskolan 2 bör utföras fristående om möjligt. Om det inte går är öppningar i kvarteret viktiga för att bibehålla något av den öppna park- och trädgårdskaraktären som kännetecknar området och tydligt särskiljer det från stadskärnan. Tomtens gröna samband mot väster kännetecknat av stora lövträd som inramar grusade stråk angjorda med smidesgrindar ska fortsatt känneteckna miljön.
- Fruktträd kan tas tillvara på ursprunglig plats alternativt nyplanteras på annan plats på tomten som avspegling av köksträdgården av egnahemskaraktär.



Pastorsbostaden. Jämför med modellbild på nästa sida.



Konsekvensbeskrivning

Påverkan - samma påverkan som nr 3

- Föreslagen bebyggelse mot Prästgårdsvägen utförs delvis fristående. Placeringen gör att påverkan på den öppna park- och trädgårdskaraktären minskar. Bebyggelsen är placerad så att befintlig grind kan utgöra entré till området.
- Samtidigt medför borttagna höga träd en väsentligt påverkan på park- och trädgårdskaraktären i området.

Effekter

- Skalmässigt bildar bebyggelsen ytterligare ett tätt och stadsmässigt inslag i området som i övrigt till stor del präglas av öppen park- och trädgårdskaraktär. De uppbrutna, fristående volymerna kan lindra detta något samtidigt som det finns en anslutande skala i ett nyuppfört kvarter i sydväst. Negativa effekter bedöms som små-måttliga.
- Park- och trädgårdskaraktären påverkas även negativt av borttagna träd. Negativa effekter bedöms som stora.

Negativa effekter bedöms sammantaget som måttliga.

Konsekvenser

Högt kulturmiljövärde sammanvägt med måttliga negativa effekter bedöms innebära måttliga-stora negativa konsekvenser av planförslaget.



Pastorsbostadens volym i förgrunden. Till vänster i bakgrunden föreslagen bebyggelse.

Bedömningen grundas på att kvarteret blir tätt och högt, och därigenom försvinner en stor del av den parkhistoriska karaktären när alléträden försvinner. Dock mildras konsekvenserna något av att befintliga grindar bevaras och samband in i det nya kvarteret säkerställs, samt att träden ersätts med betydligt mindre träd.

Samlad konsekvensbedömning

Konsekvenser för kulturmiljöområdet Stadsrummen

- 1 Landskyrkoallén: övervägande måttliga negativa konsekvenser av planförslaget.
- 2 Brunnsgatan: övervägande små negativa konsekvenser av planförslaget.
- 3 Prästgårdsvägen: måttliga-stora negativa konsekvenser av planförslaget.
- 4 Grönt stråk från Brunshusallén till Afzeliiskolan 2: måttliga-stora negativa konsekvenser.

Samlad bedömning och motivering

- Negativa konsekvenser för kulturmiljön när alla stadsrum läggs samman bedöms som *övervägande måttliga, delvis stora* av föreslagen bebyggelse. Detta grundas på
 - den föreslagna pingstkyrkans jämnhöga stadsmässiga karaktär som frångår den mer agrarhistoriska anknytning som omgivande bebyggelse har.
 - hur det föreslagna bostadskvarteret sluter Brunnsgatans smala gaturum medan grönskan i gaturummet försvinner.
 - hur samma kvarter tillfogar ytterligare stadsmässighet till området kring Prästgårdsvägen samtidigt som befintliga gamla alléträd tas bort. Samtidigt bibehålls en del av bebyggelsens inramning genom bevarande av äldre smidesgrindar som berättar om de gårdar och trädgårdar som fanns här vid 1900-talets början.

Konsekvenser för pingstkyrkans kulturhistoriska värde

Nedan anges konsekvensbedömningar för planförslaget. Bedömningen grundas på en sammanvägning av byggnadens kulturhistoriska värde och känsligheten för olika utvecklingar.

Negativa konsekvenser bedöms som *små-måttliga* av en rivning av pingstkyrkan. Detta bygger på att bevarandevärda interiöra delar återbrukas i den nya byggnaden. En viktig aspekt i bedömningen är även att verksamheten får fortsätta på platsen i ändamålsenliga lokaler.

Underlag för bedömningen av delar som ska återbrukas är en Återbruksrapport daterad 2023-09-06.

Samlad konsekvensbedömning

Negativa konsekvenser för kulturmiljön bedöms sammantaget som måttliga av planförslaget.

Referenser

Detaljplan med underlag

- Plankarta samt planbeskrivning.
- Återbruksrapport Pingstkyrkan 2023-09-13, Okidoki och Pingstkyrkan.

Kommunala planeringsunderlag och program

- Kulturmiljöprogram Alingsås kommun, avsnitt Landsförsamlingen och Staden, miljö nr 34.

Skisser och illustrationer planförslag

- Upprättade av Okidoki, Vision 2022.12.06.

Övriga digitala publikationer och internetkällor

- Missionshus och missionshus i Västra Götaland, Stig Florén 2006. Länsstyrelsen Västra Götaland.
- Parker i Alingsås. <https://www.alingsas.se/bygga-bo-och-miljo/parker-djur-och-natur/parker-och-gro-nomraden/>

GIS och kartor

- Grundkarta: Topografiska webbkartan, skiktindelad. Copyright Lantmäteriet Geodatasamverkan.
- Bebyggelseregistret: Inventering av missionshus och missionskyrkor, Västarvet.
- Historiska kartor från Lantmäteriets tjänst Historiska kartor.

Historiska fotografier

- Digitalt museum, sökning "prästgård Alingsås". Källa och licens framgår vid respektive bild i rapporten.

Pingstkyrkans egna arkiv

- Ritningar, arbetsbeskrivningar, förfrågningsunderlag från pingstkyrkans uppförande samt ombyggnader.

Nationella vägledningar och riklinjer

- Rapport från Riksantikvarieämbetet - Plattform Kulturhistorisk värdering och urval: Grundläggande förhållningssätt för arbete med att definiera, värdera, prioritera och utveckla kulturarvet. RAÄ, 2015-01-19.
- Rapport från Riksantikvarieämbetet -Kulturmiljö-vårdens riksintressen enligt 3 kap. 6 § miljöbalken. Handbok. RAÄ, 2014-06-23.

Kontaktuppgifter
Sweco Sverige AB
Sweco Architects
www.sweco.se

Elin Bäckersten
Bebyggelseantikvarie
Tel: +46 721-918490
Mejl: elin.backersten@sweco.se