

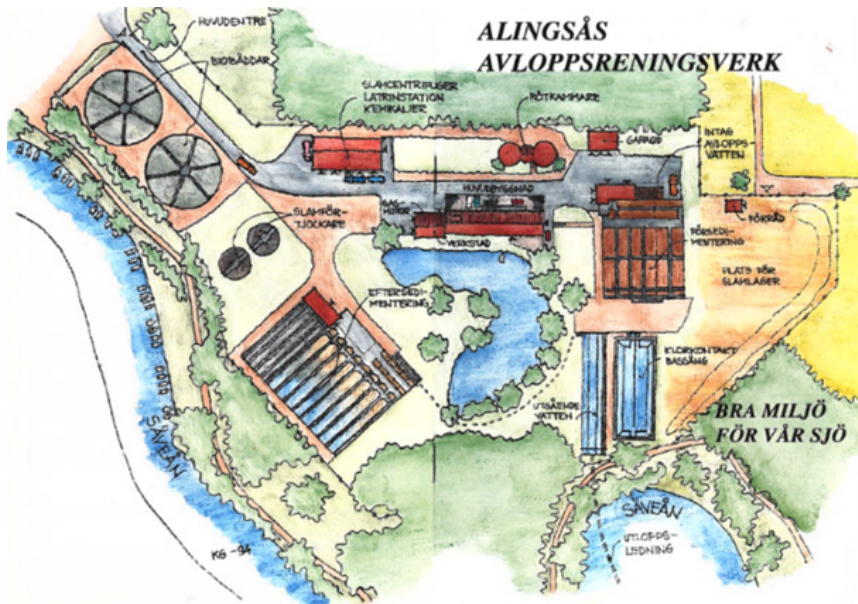
Nya Nolhaga reningsverk

Projektplan



ALINGSÅS
KOMMUN





Innehåll

Inledning	4
Nya reningsverket	5
Fokusområden	6
Projektets omfattning	7
Planering	8
Beslutsunderlag	9
Organisation	10
Hur kan det se ut?	12
Arbeta hållbart	13
Tillstånd, kommunikation	14

Inledning

Ett fungerande avloppssystem är grundläggande för vår hälsa och miljö samt viktigt för de aktiviteter som vi utför varje dag. Det bidrar med sanitet och god hälsa, en ren och trivsamt miljö i Alingsås och goda livsmiljöer för växter och djur i sjöar och vattendrag

Varför?

Alingsås avloppsreningsverk har ett stort renoveringsbehov och flera anläggningsdelar behöver byggas nytt, byggas om eller byggas till. Verket renar idag vatten från motsvarande ca 30 000 personer men behöver uppgraderas för att möta en växande befolkning i Alingsås. Ombyggnationen behöver också ske för att tillgodose en godkänd arbetsmiljö enligt idag gällande arbetsmiljölagar för de som arbetar på reningsverket.

Hur?

i maj 2020 tecknade Alingsås kommun och Peab Anläggning ett strategiskt samverkansavtal för att bygga Nolhaga nya reningsverk. Peab har i sin tur upprättat ett partneringsavtal med VAI för att säkerställa att kommunen får den produkt de vill ha och behöver.



Nya reningsverket

Under 2020-2022 har projektet huvudsakligen arbetat med akuta underhållsåtgärder på reningsverket för att nu år 2023 gå över och planera för framtida reningsverket.

Nya Nohaga reningsverk

Senast 2032 är planen att nya Nohaga reningsverk ska stå klart. Det kommer att vara en modern anläggning som klarar av att ta hand om kommunens avloppsvatten i många år framöver, även med en växande befolkning. En av anledningarna till den långa byggtiden är att arbetet måste ske i etapper då verket ska vara i drift under hela projektet.

Målsättningen är att bygga ett reningsverk som klarar framtidens behov för kommuninvånarna samtidigt som det klarar alla moderna miljökrav och arbetsmiljökrav. Det nya reningsverket kommer också vara anpassat för att hantera klimatförändringar och vara skyddat mot översvämning.

Det om- och tillbyggda avloppsreningsverket innebär att energiförbrukningen för att rena avloppsvattnet minskas per tillförd volym, samt att klimatavtrycket kan reduceras. Vidare kommer

kemikalieförbrukningen räknad per avskild föroreningsmängd minska, vilket är önskvärt när det, pga omvärldsfaktorer, blivit svårare att få tag i fällningskemikalier. Nohaga avloppsreningsverk förbereds även för att i framtiden kunna införa läkemedelsrening.

All producerad biogas kommer att kunna nyttjas som fjärrvärme av invånarna i Alingsås genom samverkan med Alingsås Energi.

Det nya verket kommer att bli ett hållbart, modernt, attraktivt verk som är driftsäkert och har låga underhållskostnader.

För att passa in i Nohaga Parks kulturmiljö kommer stor vikt läggas vid gestaltningen av verket. Det kommer också utformas för att möjliggöra studiebesök och information om miljöarbete i kommunen.



Fokusområden

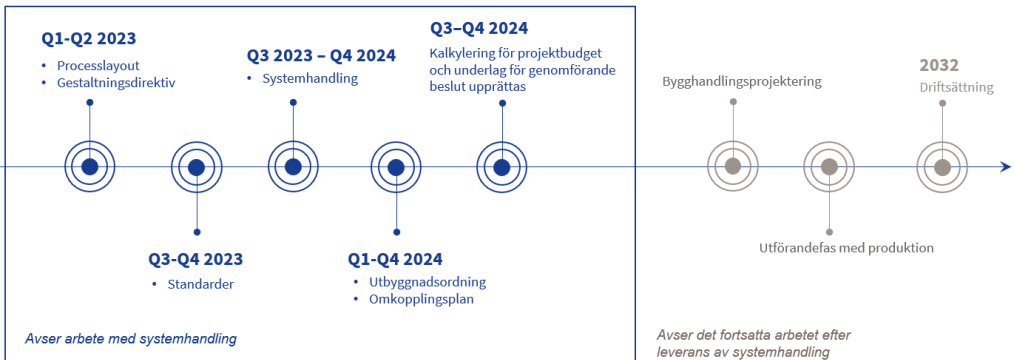
- 1. Kvalitet:** Ett modernt och attraktivt verk som är driftsäkert med låga underhållskostnader
- 2. Ekonomi:** Rätt produkt till rätt pris
- 3. Miljö:** Miljövänligare produktion och verksamhet. Återbruk!
- 4. Tid:** Produktion under befintlig drift. Bra arbetsmiljö och genomtänkta beslut

Projektets omfattning

Projektet ska fastställa bästa möjliga metod för ett renare vatten som uppfyller moderna krav och lagar och säkerhetsställa en framtidssäkrad vattenrening.

Just nu, våren 2023, ska projektet upprätta systemhandling och utreda vilka tekniska system och material som utgör de optimala lösningarna. Därefter ska beslut tas kring utförande, omfattning och hur reningsverket ska byggas. Nedan är planerat att genomföras:

- ✓ Nybyggnation av ställverk och installation av reservkraft (färdigställt 2023)
 - Ny biologisk rening
 - Renovering av försedimentering
 - Anpassning av eftersedimentering (pågår)
 - Ny slambehandling
- Nya personalbyggnader, verkstad förråd och garage
- Förbättrad kemikaliehantering
- Kartläggning befintligheter
- Utbyggnads ordning- och omkopplingsplan
- Klimatanalys



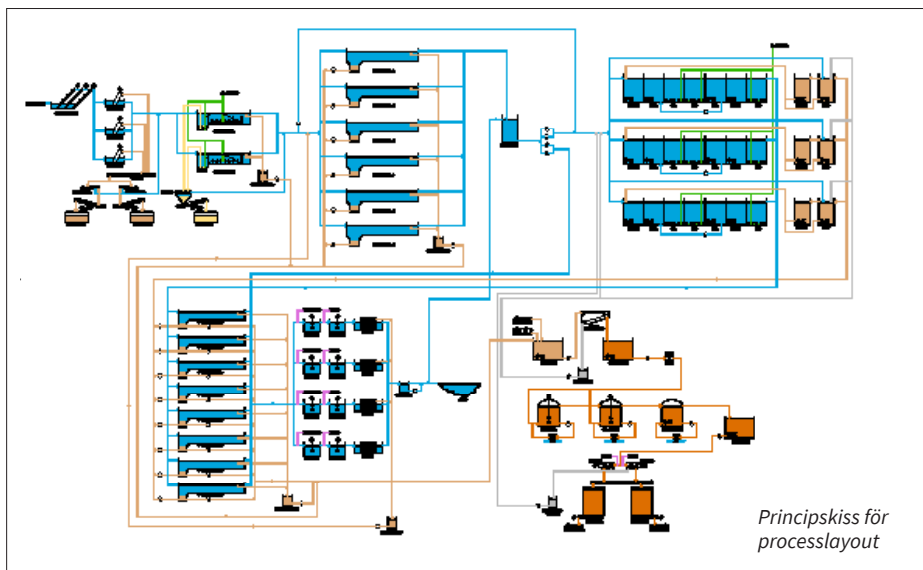
Planering

I processlayoutskedet kommer kommunen och VAI samarbeta för att fastställa kravställningar för det framtida reningsverket. Här beslutas om vilka flöden, reningskrav och funktioner som ska finnas i det nya reningsverket. Detta lägger grunderna för fortsatt systemhandlingsprojektering.

I systemhandlingsprojekteringen startar arbetet med att planera byggnader, installationer och markmiljö tillsammans med alla olika teknikslag och reningsverkets verksamhet. I detta skede produceras ritningar och modeller för att säkerställa att reningsverket byggs säkert, effektivt, miljövänligt och kostnadseffektivt.

Projektet kommer också att identifiera och kartlägga kritiska delar som måste vara i drift under om- och nybyggnadsfasen och säkerhetsställa när och hur dessa kan tas ur drift och kopplas om till den nya anläggningen. Även åtgärder för att hantera risker med produktionen i befintlig anläggning och under befintlig drift, identifieras.

En klimatanalys kommer även att utföras för att göra miljömedvetna val för de material som ska användas under produktionen. Denna kommer ha fokus på drift och underhåll, miljö och helhetsekonomi.



Beslutsunderlag

I projektet tas ett beslutsunderlag fram. Detta kommer omfatta bland annat:

- Gestaltnings-PM
- Produktionstidplan, inkluderar även fas 3
- Produktionsbudget
- Risk- och möjlighetshantering

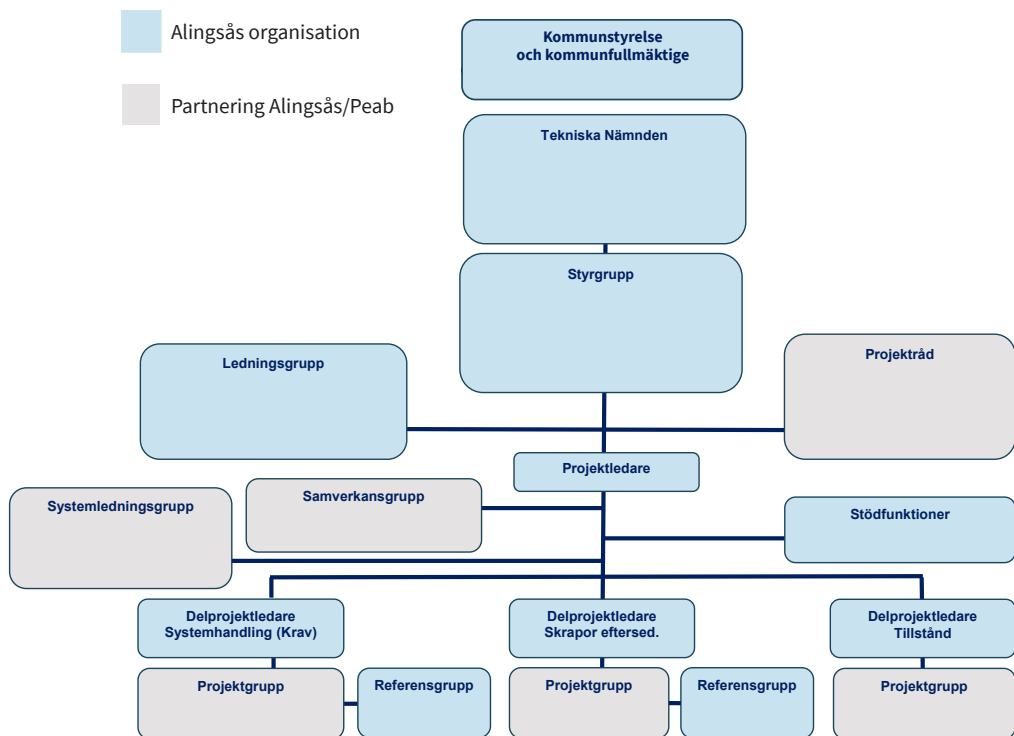
Gestaltnings-PM. Under hösten 2023 kommer ett beslutsunderlag för gestaltning att presenteras i form av ett PM som föreslår framtida disponering av området och gestaltning av området för att säkerhetsställa ett enhetligt Nolhaga.

En **produktionstidplan** tas fram för att möjliggöra en samordnad och styrd produktion, minimera störningar och undvika merarbete. Produktionstidplan ska beskriva den förväntade produktionen, produktionsgången, med hänsyn tagen till alla kända faktorer.

En **produktionsbudget** upprättas för att säkerhetsställa att ekonomiska medel finns för projektet och att rätt ekonomiska val görs. Detta är en löpande process genom hela projektet och en delaktighet skapas kring ekonomin genom hela projektet för alla parter som medverkar. Kalkyl för det fortsatta arbetet kommer att redovisas i samband med ”Utredningen om framtida avloppsförsörjning” under senare delen av 2024.

Samordning av **risk- och möjlighetshantering** innebär att med gemensamma erfarenheter och kompetenser identifiera, definiera och värdera risker tillsammans. Riskhanteringen ska ligga till grund för prioritering och genomförande av åtgärder för att förebygga risker och utnyttja möjligheter, men också för att enkelt kunna kommunicera och presentera en övergripande riskbild både internt och externt. Stort fokus läggs på denna processen för att säkerhetsställa att alla skeden under projektet kommer vara väl fungerande och genomtänkta.

Organisation



Kommunstyrelse och kommunfullmäktige

Beslutar om ekonomisk ram för projektet

Tekniska nämnden

Består av politiker där beslut av större art tas såsom kostnaderna för systemhandlingsarbetet för ett nytt reningsverk. Förvaltningschef är föredragande.

Styrgrupp

Beslutsforum bestående av Förvaltningschef, Ekonomichef SBK och KLK där Alingsås ombud är sammankallande och föredragande tillsammans med projektledare och Alingsås ekonom. Här tas i första hand beslut av ekonomisk karaktär

Ledningsgrupp

Förbereder inför projektråd och styrgrupp, beslut rörande Alingsås syn på avtalsfrågor och beställningar samt tar beslut rörande teknikval. Projektledare är mötesordförande och sammankallande till mötet.

Projektråd

Gemensam beslutande instans med entreprenör som följer upp projektets gemensamma mål, framdrift, avtalsfrågor och beställningar. Projektrådet består av Beställarens och Entreprenörens ombud samt Beställarens projektledare och Entreprenörens projektchef. En neutral Partneringledare är mötesordförande och sammankallande till mötet.

Projektledare

Huvudprojektledare för projektet med ansvar för organisation, tidplan, ekonomi, avtalsunderlag och projektets framdrift i stort.

Samverkansgrupp

Svarar för att projektets framdrift sker på ett för

parterna tillfredställande sätt och bereder frågor för beslut i projektrådet. Består av Beställarens projektledare och Entreprenörens projektchef samt Partneringledare som är mötesordförande och sammankallande till mötet.

Stödfunktioner

Består av ekonom och kommunikatör i dagsläget. Behov finns att komplettera med funktioner inom bygglledning, administration, tidsplanering, kvalitet, miljö, arbetsmiljö, jurist och risk

Systemledningsgrupp

Svarar för att resurser tillförs arbetet med framtagning av systemhandling så att projektets framdrift sker på ett för parterna tillfredställande sätt. Består av Beställarens projektledare, Entreprenörens projektchef samt Entreprenörens underkonsulters resursansvariga.

Delprojektledare

Ansvarar för delprojektet rörande upprättande av systemhandling för nya reningsverket, byte av skrapor i försedimenteringsbassängerna samt för samordning av tillstånds- och myndighetsfrågor för projektet som helhet.

Projektgrupper

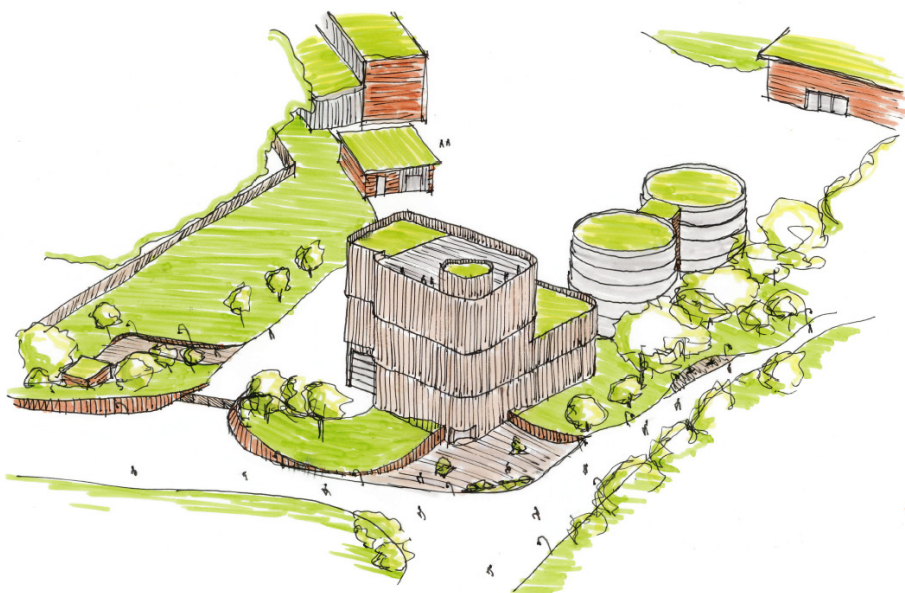
Säkerställer delprojektens framdrift med avseende på omfattning, kvalitet, tid och ekonomi. Grupperna leds av delprojektledare och består av resurser från Alingsås kommun, entreprenörer och konsulter.

Referensgrupp

Utgörs av driftpersonal som är kravställare och granskar förslag för nytt reningsverk.

Hur kan det se ut?

Ett samordnat gestaltungsdirektiv kommer att upprättas för byggnader och markmiljö som finns på reningsverkets tomt. Även närområdet med Nolhaga park, simhall och ishall tas i beaktande för att skapa ett sammanhängande Nolhaga som kommunens invånare kan vara stolta över.



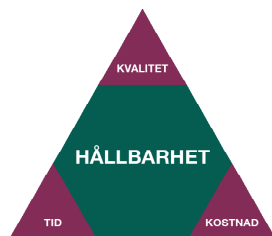
Skissen är endast ett exempel på hur det nya reningsverket kan komma att se ut.



Arbeta hållbart

Projektet kommer arbeta systematiskt och målinriktat för att säkerställa att det som produceras, utöver en framtida hållbar reningsanläggning, också bidrar till ett välmående projekt och ett hållbart samhälle i enlighet med kommunens policy för Agenda 2030. Några av projektets viktigaste hållbarhetsmål är:

- Samverkan och dialog mellan projektetes parter
- Sunda, säkra och inkluderande arbetsplatser
- Materialeffektiva lösningar
- Miljövänliga processtekniker och varor
- Klimatanpassning och energieffektivitet
- God hälsa och välbefinnande i Alingsås
- Visionen om noll allvarliga arbetsplatsolyckor



Projektet ska även bidra till bästa möjliga förutsättningar för människorna som ska vistas i miljöerna som planeras, byggs och anläggs.

Tillstånd

Bedömda tillstånd, dispenser och anmälningar enligt miljöbalken är artskyddsdispens, tillståndsansökan Natura 2000 (Kongo), tillståndsansökan grundvattensänkning (11 kap), anmälan om vattenverksamhet (11 kap) samt samråd enligt 12 kap 6§ miljöbalken.

I projektet kommer prövningar göras som en samlad prövning och samrådsunderlag tas fram för ovanstående tillstånd. Efter samråd görs en ny bedömning om behovet av tillstånd för grundvattensänkning.

Kommunikation

För att säkerhetsställa att alla får en god inblick i projektet och möjlighet att medverka kommer projektet att arbeta med intressentanalyser och kartlägga vilka som påverkas, hur de påverkas och när samt vad är viktigt för just denna intressent.

I projektet läggs stort vikt vid öppenhet i allt för att skapa en god förståelse för varandra och projektets bästa. Stort fokus kommer läggas på att informera intressenter för projektet för att ge rätt information i rätt tid och skapa en god förståelse för projektet och dess vikt för ett rent vatten och bra samhälle.



Strategisk partnering

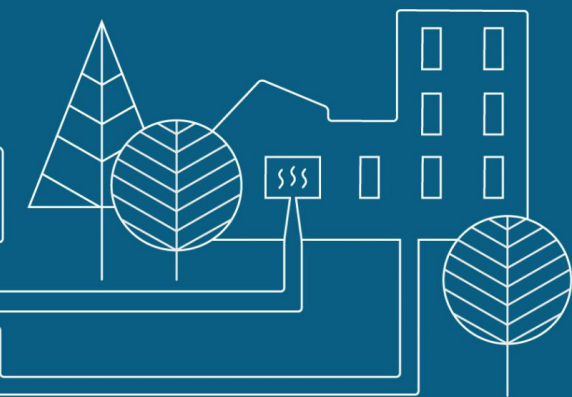
Samverkan, eller partnering, är en samarbetsform där vi drar nytta av deltagarnas erfarenhet och kompetens. På så sätt skapar vi det bästa teamet för att lösa uppgifterna i ett projekt.

Genom tidig involvering av entreprenören kommer vi gemensamt fram till de bästa lösningarna och hittar möjligheter till innovation.





NOLHA



AGA 4.0

The text 'AGA 4.0' is written in a large, bold, white sans-serif font. To the right of the text are several horizontal wavy lines, resembling water ripples, also in white. The lines are stacked and have a rhythmic, undulating pattern.



ALINGSÅS
KOMMUN

