



Lekplatsplan

Alingsås kommun

Policy, Inventering och Åtgärdsplan

Typ av styrdokument: Strategi

Beslutande instans: Samhällsbyggnadsnämnden

Datum för beslut: 2022-08-29

Diarienummer: 2022.211 SBN

Gäller för: Samhällsbyggnadsnämnden

Giltighetstid: 2022-2027

Revideras senast: 2027-12-31

Dokumentansvarig: Stadsträdgårdsmästare



ALINGSÅS

KOMMUN

Huvudförfattare: Linn Osvalder (2014),
rev. av Petra Wernersson 2022

Medverkat i arbetet: Agneta Wendesten, Erika Bergström,
Dennis Andreasson och Karolina Alvaker

Omslagsfoto samt övriga foton och illustrationer (om inte annat anges):
Linn Osvalder, Dennis Andreasson,
Matilda Hellman och Alingsås bildbank

Förord

”Varje barn har rätt till lek, vila och fritid.”

- UNICEF

1 januari 2020 blev FN:s konvention om barnets rättigheter, barnkonventionen, lag i Sverige. Där fastslås bland annat att barn har rätt att uttrycka sin mening och bli lyssnade på, en rättighet som är central både för det enskilda barnet och för att skapa ett bättre samhälle och goda uppväxtvillkor för alla barn. Barns rätt till lek understryks också i barnkonventionen. Rättigheten till lek gäller alla barn oavsett funktionsförmåga, kön, etnicitet, ålder och social bakgrund (UNICEF, 1989). Alingsås kommun ska följa barnkonventionen i all verksamhet.

Samhällsbyggnadsförvaltningen, park- och naturenheten ansvarar för kommunens lekplatser och ansvarar därmed deras lekbara kvaliteter, säkerhet och närbarhet.

Lekplatsplanens syfte är att vara ett planeringshjälpmedel vid nyanläggning, upprustning och utveckling av lekplatser. Målet är att utveckla och bygga inspirerande, kvalitativa, och tillgängliga lekmiljöer som attraherar barn i alla åldrar och som samtidigt kan fungera som sociala mötesplatser för kommunens invånare. Målet är att också att lekplatsplaneringen i Alingsås kommun ska bidra till barnens rätt till en utomhusmiljö där lek och lärande stimuleras och tillgodoses.

Planen består av tre delar. Inledningsvis en policydel som beskriver kommunens målsättning för lekplatsernas utveckling. Därefter följer en inventering av det befintliga lekplatsbeståndet. Avslutningsvis presenteras ett åtgärdsprogram för fortsatt arbete med Alingsås lekmiljöer.



ALINGSÅS
KOMMUN

Samhällsbyggnadsförvaltningen

Park- & Naturenheten

0322-61 60 00

Sveagatan 12

www.alingsas.se

Innehåll

Inledning	5
Policy	6
Inventering	12
Lekplatser i Alingsås tätort	13
Lekplatser norr om tätorten	14
Lekplatser söder om tätorten	15
Åtgärdsanalys	55
Översikt lekplatser Alingsås	56
Bristområden lekplatser	58
Bristområde mindre tätorter	60
Översikt byggnationsår kommunens lekplatser	61
Extra värdefull lekskog	62
Åtgärdsförslag	64
Fortsatt arbete	66
Källor	67

Inledning

”Leken är kulturens vagga.”

- Eva Norén-Björn

Lekens värde

Lekens positiva inverkan på barnets utveckling är idag väldokumenterad och den har bl.a. en positiv inverkan på barnets skolresultat, självförtroende och självkänsla, hälsa samt nattsömn (Åkerblom, Åkerlund & Norrmann Bjarsell, 2016). I leken får barn en chans att prova, repetera och förankra kunskap som får dem att växa som människor. På ett känslomässigt plan ökar förståelsen för omvärlden och barnets fantasi, självkänsla och motivation stimuleras. Fysiologiskt utvecklar lekens rörelser motorik och balans, samtidigt som barnets hälsa och koncentrationsförmåga ökar. Inte minst är leken också en arena för det sociala samspelet barn emellan, men även mellan barn och vuxna (Jansson & Klintborg Ahlklo, 2016).

Lek i naturlika miljöer

Barn behöver och förtjänar en närmiljö som främjar deras leklyst och utveckling. Och utomhuslek i naturlika miljöer kan bidra till just detta. När barn leker utomhus blir leken mer fantasirik och spontaniteten ökar. Inspiration till leken finns att hämta i omgivningarna och en variationsrik och inbjudande utemiljö kan bjuda in till rörelse och lek. Vidare antyder studier att barns lek blir friare och mindre könsuppdelad i naturlika miljöer. Samspel och samband mellan fysisk upplevelse och teoretisk kunskap förstärks också i utomhusmiljön då möjligheten att lära med alla sinnen tilltar (Norén-Björn, 2016).

Lekplatsen som fenomen

Under 1900-talet fick idéer om att skapa platser ämnade för barn i den allt tätare bebyggda miljön stort genomslag. En ökad bilism skapade ett behov av att flytta bort barns lek från hårt trafikerade gator och under 1950-talet blev lekplatserna ett självklart och centralt element i de nya stadsdelar som växte fram. Under framförallt 60- och 70-talet togs det i Sverige fram planeringsnormer som reglerade avstånd, storlek och innehåll på lekplatser i tätbebyggda områden. Följden blev att många lekplatser byggdes och att stora ytor avsattes för att ämnas åt barns lek (Jansson, Bucht & Bodelius, 2016).

Mot slutet av 1900-talet har antalet lekplatser i kommunerna minskat. Detta skedde till följd av att de nationella planeringsnormerna plockades bort i 1987 års Plan- och bygglag (Jansson et al, 2016) i kombination med att nya säkerhetsnormer togs fram (se Konsumentverket, 2013). Till detta kom att många kommuner började gå en allt svårare ekonomisk situation till mötes. Förtätning har blivit norm i stadsplaneringen vilket gör att friytorna minskat. Detta tillsammans med ett ökat säkerhetstänk i kombination med en ökad upplevelse av otrygghet har resulterat i att barns rörelsefrihet i städerna minskat. Vår livsstil blir allt mer stillasittande och känslan av att tiden inte räcker till ökar. Därför spelar de offentliga lekplatserna med dess närnatur en allt viktigare roll som en trygg och utvecklande plats där barn får möjlighet att både röra sig, uppleva samspelet med naturen och andra människor.

Policy

En god lekmiljö

I Alingsås kommun ska det finnas spännande, stimulerande, hållbara och attraktiva lekmiljöer med en stor variation i karaktär och innehåll. Varierade lekredskap, inslag av vegetation och öppna ytor där barnen kan röra sig fritt skapar en miljö som bjuder in till olika typer av aktiviteter och som lockar barn i olika åldrar. Maximalt lekvärde får vi när nedanstående tre delar ligger i direkt anslutning till varandra:

1. *Lekplats med lekredskap samt olika material*
2. *Närnatur (skog, klippor, vatten mm)*
3. *Platt rektangulär klippt gräsyta för bollek och/eller sällskapsspel*

Lekplatserna kan utefter placering och innehåll delas in i olika kategorier. I Alingsås kommun arbetar vi med lekplatstyperna *områdeslekplats*, *stadsdelslekplats* och *utflyktslekplats*. De tre typerna av lekplats kompletteras med tillgång till *närnatur*.

Mer detaljer kring vad dessa definitioner innebär i praktiken återfinns på sida 10, kategorisering av lekplatser.



Vuxna och barn leker tillsammans.

Variation

Lekmiljön ska dels erbjuda ett varierat utbud med utmaningar för att både utveckla barnens rumsliga förståelse, grovmotoriska färdigheter samt stimulera övriga sinnen, såsom hörsel, lukt, syn, smak. Lekmiljöerna ska också uppmuntra social samvaro, upptäckarglädje och kreativitet samtidigt som de erbjuder rumsligheter för lugn, trygghet och fantasilek.

En hög detaljnivå på lekplatsen skapar en spännande lekmiljö där barnen inte upptäcker allt med en gång. Varierande färg, form och funktion inbjuder barnen till att utforska sin närmiljö och bidrar till barnens rumsliga förståelse.

Platsen har med fördel höjdskillnader och rumsligheter och erbjuder både sol och skugga. En kuperad terräng förbättrar rumsligheten och kan främja överblickbarheten på lekmiljön.

När det finns fler än en lekplats inom ett område är variation mellan lekplatserna också en viktig aspekt.



Att klättra i nät ger barnen balans- och fysikträning.

Lekstråk

Förutom traditionella lekplatser kan lekfulla miljöer erbjudas exempelvis längs gång- och cykelstråk, på torg, längs gågator, vid hållplatser eller på "icke-ytor" mellan andra funktioner.

Syftet med att väva in små lekmiljöer i stadsväven är att kunna lyfta in barnens skala och behov i en annars övervägande vuxen miljö. Lekstråk kan också fungera som länk mellan lekplatser och mellan lekplats och närnatur.

Fysiska utmaningar

Fysiska utmaningar är en viktig del i lekmiljön. Det ska erbjudas ytor att springa på, möjlighet till balansträning, styrketräning och motorikträning. En lekmiljö kan med fördel inkludera redskap för utegym så att både barn och vuxna kan röra sig tillsammans.

Närnatur och vegetation

De kommunala lekplatserna ska ses som ett komplement till naturliga lekmiljöer, skolgårdar, förskolegårdar och bostadsgårdar. Lek växer fram i relation till dess omgivning och i många fall kan lekplatsens omgivningar ha ett större lekvärde än dess utrustning. Om lekmiljön ligger i ett område där den omgivande naturmiljön kompletterar lekplatsen blir behovet av prefabricerad utrustning mindre.

Träd, buskar och snår ger goda förutsättningar för kreativ, social och aktiv lek. Vegetationen kan skapa rumslighet, ge skydd mot regn samt skärma av trafikbuller från lekplatsen. En variationsrik miljö med bidrar med många ekosystemtjänster. Uppvuxna träd sänker temperaturen och fångar upp luftföroreningar och andra lösa luftpartiklar samt kan bidra med skugga och skydd mot skadlig UV-strålning. Dessutom lockar växter till sig insekter, fjärilar, fåglar och andra djur som kan väcka barnens nyfikenhet och intresse för naturen.

Vegetationen skildrar också årstidsväxlingarna och kan erbjuda vitt skilda kvaliteter under olika tider på året. Städsegrön växtlighet skapar rumslighet även under vintermånaderna och blommor, frukter och bär kan inkluderas i leken.

Trivsamt miljö för både barn och vuxna

Barn besöker ofta lekplatser i vuxet sällskap och därför är det viktigt att lekmiljön är som trivsamt för alla. Lekmiljön bör kunna uppmuntra de vuxna till att engagera sig i barnens lek men också erbjuda möjlighet att sitta ned och umgås med andra vuxna. Oavsett väderlek; i sol eller skugga. En miljö där andra människor uppehåller sig upplevs dessutom ofta som välkommande och trygg för de som befinner sig där men också för förbipasserande vilket i sin tur tenderar att generera fler och längre besök.

Tillgång till lösa och formbara material

Närnatur ger ofta en ovärderlig tillgång till lösa material från mark, växter, träd och vatten vilka kan användas i kreativ och social lek. På lekplatser kan formbara material såsom baksand ge barnen möjlighet att själva vara med och (om)forma sin lekmiljö. Även vattenlek är fascinerande, fantasieggande och stimulerar alla sinnen.



Hinderbana som ger barnen balans- och fysikträning.

Tillgänglighet

Tillgänglighet handlar både om att alla invånare ska kunna ta sig till lekmiljön via gång- och cykelvägar och att utformningen av lekmiljöerna är tillgänglighetsanpassade för både barn och vuxna med rörelse- eller funktionsvariationer.

Tillgängligheten på lekplatsen samt på angränsande ytor ska alltid beaktas vid utformning och upprustning. Hela lekmiljön måste inte vara tillgänglighetsanpassad om platsens förutsättningar inte tillåter det, men det är viktigt att barn med funktionsvariationer kan vistas på en så stor del av lekplatsen som möjligt för att kunna leka med alla barn.

Orienterbarhet på lekplatsen är viktig och det ska finnas tillgänglighetsanpassade sittplatser. Detta är i linje med PBL och de föreskrifter som återfinns hos Boverket (Konsumentverket, 2013, s. 3).

Delaktighet

När en omgestaltning av en lekplats görs så ska den underbyggas av en medborgardialog. Involvera då både barn och föräldrar som vistas på lekplatsen.

Hållbarhet

De senaste åren har plastbaserade markmaterial använts i stor utsträckning på lekplatser. Dessa har fördelar sett till tillgänglighetsaspekter och ser städade ut för vuxna. Samtidigt finns negativa aspekter med plastmaterial då de skapar sterila miljöer och riskerar negativa hälsoeffekter i form av mikroplaster mm. Vid anläggning krävs dessutom hälsovådliga ämnen och det är både svårare och dyrare att ersätta ett hål i en plastmatta än att fylla på med sand eller träflis. Därför behöver hållbarhet/livscykel vara viktiga aspekter när en lekmiljö gestaltas.

Trygghet och säkerhet

Lekmiljön ska både *vara* säker och *upplevas* som trygg. Det innebär att regelbundna besiktningar och syner utförs och att anmälningar från allmänheten tas på allvar (Konsumentverket, 2013, ss. 4-7). Om lekredskap eller utrustning är trasig utgör en risk för allvarlig skada ska de genast plockas bort och/eller ersättas snarast möjligt.

Vidare är god belysning på lekplatserna viktig för att besökarna ska uppfatta miljön som trygg.



Vid gestaltning av en ny lekmiljö är hållbarhet en viktig aspekt. Här ny förskolegård vid Brogården.

Det är också viktigt att överväga om vägen fram till själva lekplatsen ska belysas.

Regelbunden städning och sanering av eventuellt oönskat klotter och annan vandalism gör att lekplatsen upplevs som välskött och betydelsefull, vilket både ökar den upplevda tryggheten och minskar risken för skadegörelse. Detta leder i sin tur till att medborgarna som vistas på lekplatsen känner att kommunen värnar om dem och deras livsmiljö.

Alingsås kommun har idag ett 30-tal lekplatser på allmän platsmark som Park- och naturenheten ansvarar för. De flesta återfinns i Alingsås tätort. I mindre orter där invånarna har tillgång till fler än en lekmiljö, för närvarande i Sollebrunn och Ingared, bör dessa komplettera varandra genom att erbjuda olika slags karaktärer och typer av upplevelser.

Lekmiljön/lekplatsen kan vara en del av den ordnade staden eller en plats där kreativitet och eget formande tillåts och uppmuntras.

En bra placerad och utformad stadsdels- eller utflyktslekplats kan bidra till möten mellan människor från olika platser i staden som annars inte skulle ha träffats. En lekplats är då en arena för integration och ökat samförstånd mellan samhällsgrupper.

Nåbarhet och storlek

Det är viktigt att kommunala lekplatser finns tillgängliga inom rimligt avstånd för alla barn hemmahörande i kommunen. *I största möjliga mån ska det gå att ta sig till en områdeslekplats 300 meter från bostaden, vilket motsvarar 5-7 minuters promenad för ett barn. De större stadsdelslekplatserna har större attraktionskraft och ett bredare utbud och dessa bör finnas inom 500 meter från barnets bostad (se Jansson et al, 2016).*

Storleken för en områdeslekplats i Alingsås varierar från 680 m² till 10 000 m², medan storleken för en stadsdelslekplats ligger på runt mellan 2000-5000m². För att lekplatsen ska kunna utvecklas och innehålla alla tre delar behövs ca 4000m².



Park Decum erbjuder en lekmiljö i naturen - och mycket av materialet som används är trä.

Kategorisering av lekplatser

Områdeslekplats

Områdeslekplatserna utgör basutbudet bland Alingsås lekplatser. De ligger i, eller i direkt närhet till, bostadsområden.

Det är särskilt viktigt att nya områdeslekplatser uppförs vid exploatering av nya bostadsområden.

Ålder: 1-9 år

Lekvärden:

- Sand- och/eller vattenlek
- Gunglek
- Klätter- och rutschlek
- Roll- och fantasilek
- Sitta med bord

Det är önskvärt med möjlighet till lek i närnatur samt yta för bollspel.

Placering: Högst 300 m från bostaden. Placeras i närparker/närnatur eller i lekstråk eller parker.

Dimensionering: 1 lekplats/240 barn.

Storlek idag: Områdeslekplatserna varierar mycket i storlek, främst i fråga om de ligger intill närnatur och fria ytor. Den minsta lekplatsen som inte har tillgång till något mer än prefabricerade lekredskap och viss vegetation i planteringar är bara 680 m² stor. Den största som innehåller både prefabricerade lekredskap, stora träd och närnatur samt klippt gräsyta för boll/sällskapsytor är 10 000 m². Storleken indikerar också om områdeslekplatsen är utvecklingsbar att bli en stadsdelslekplats i takt med att staden växer.

Storlek rekommendation: En rimlig storlek på en områdeslekplats ligger på 1500 m².

Stadsdelslekplats

Stadsdelslekplatserna erbjuder ett större utbud av lekutrustning och riktar sig både till mindre barn i sällskap av vuxen och till större barn som tar sig till platsen på egen hand. Det kan vara bra om lekplatsen har två separata delar med en del avsedd för de mindre barnen och en för de lite större.

Ålder: 1-12+ år

Lekvärden:

- Sand- och/eller vattenlek (gärna bakbord)
- Gunglek (t.ex. gunga vippgunga, gungdjur)
- Klätter- och rutschlek för olika åldrar
- Roll- och fantasilek (lekhus, lekbuskage)
- Balanslek
- Snurrlek
- Sitta med bord

Det bör finnas möjlighet till lek i närnatur samt yta för bollspel i direkt anslutning. Utbudet kan utökas med exempelvis äventyrslek, exempelvis en linbana.

Placering: Högst 500 m från bostaden.

Lekplatsen placeras med fördel i anslutning till natur-, rekreations- eller parkområden och kombineras med möjlighet till lek i närnatur och till bollspel (gärna i olika former).

Dimensionering: 1 lekplats/1000 barn.

Storlek idag : Stadsdelslekplatserna varierar inte lika mycket i storlek som områdeslekplatserna. Den minsta är Järtas park som är 2000m², och den största är Sjuhäradsgatan på ca 5700m² beroende på hur man mäter yta för pulka och närnaturen. De flesta har tillgång till yta för fri lek/bollek och fungerar därför väldigt bra.

Storlek rekommendation: En rimlig storlek på en stadsdelslekplats ligger på 3000-6000 m².

U Utflyktslekplats

Utflyktslekplatser ska fungera som viktiga mötesplatser i Alingsås och locka barn från hela kommunen. Lekplatsen ska utgöra en unik miljö både till innehåll och till utformning. Målsättningen är att dessa lekplatser är fantasifulla och väcker nyfikenhet. De ska fungera som ett utflyktsmål för hela familjen och så långt det är möjligt vara tillgänglighetsanpassade för barn med funktionsvariationer.

Tillgång till toalett och väderskydd möjliggör längre vistelser på utflyktslekplatsen.

Ålder: 1-12 år

Lekvärden/platsvärden:

- Sand- och/eller vattenlek (gärna bakkbord)
- Gunglek (t.ex. gunga vippgunga, gungdjur)
- Klätter- och rutschlek för olika åldrar
- Roll- och fantasilek (lekhus, lekbuskage)
- Balanslek
- Snurrek
- Sitta med bord

Möjlighet till lek i närnatur, möjlighet till bollspel (gärna i olika former) samt äventyrslek.

Utflyktslekplatsen innehålla med fördel specialtillverkade lekmaterial eller utformas efter ett visst tema.

Placering: Högst 1000 m från bostaden.

Dimensionering: 1 lekplats/1200 barn.

Storlek idag: Alingsås kommun har bara två utflyktslekplatser. Dessa kräver ett stort omgivande område med äng, skog, odling och gärna ytterligare besöksmål förutom lekplatsen mm som ger mycket lekmöjligheter. Det viktiga i storleken är att detta omgivande område finns.

Storlek rekommendation: Det viktiga för utflyktslekplatserna är att det finns omgivning med lekvärden och stora ytor. Över 10 000 m².

N Barnens närnatur

Inslag av nära natur i stadsväven ger barn och unga möjlighet att upptäcka och utveckla sina sinnen, att utveckla sin motorik och kreativitet samt att främja sin fysiska och psykiska hälsa.

Ålder: Alla åldrar

Lekvärden/platsvärden:

En mängd olika sociala värden och upplevelsevärden som exempelvis:

- Lösa material: samla, skapa, bygga.
- Klättra i träd och på berg: utmana sig själv.
- Terränglek: testa nya rörelser, ta sig fram på ojämn mark.
- Vattenlek: bygga dämmen, segla med barkbåtar, undersöka djurlivet.
- Sinnesupplevelser: ro, fågelsång, porlande vatten, mjuk moss, skrovlig bark, vassa barr.
- Pedagogik: Vilket djur bor i hålet? Gissa bajset. Vart leder myrvägen? Vem bor i dammen?
- Engagemang: en plats att lära känna, värna och ta hand om, personligt ansvar för naturen.

Placering: Skogsdungar och mindre närnatur inom ca 300 m från bostad. Lite större natur- och rekreationsområden ca 500 m från bostad beroende på storlek.

Dimensionering: Nära natur är ett viktigt inslag i stadens samtliga områden och bör värnas vid planläggning av nya bostadsområden. Viktigt även med tillgång till större sammanhängande närnatur.

Vidare arbete med barnens närnatur: Kartlägg den tätortsnära naturens biologiska, sociala och kulturella värden för att få ett underlag till skydd och hållbar skötsel.

Genomför konsekvensanalyser när förändrade planer påverkar barns tillgång till natur.

Bevara och återskapa tätortsnära natur där det råder brist på sådan.

Inventering

En inventering har gjorts av alla de lekplatser i Alingsås kommun som Park- och naturenheten ansvarar för. De har utvärderats utifrån aspekterna:

- Framkomlighet
- Tillgänglighet
- Innehåll
- Status och eventuella åtgärder
- Belysning

I detta avsnitt redovisas denna inventering av lekplatserna i text och bild.

Under kartorna återfinns samtliga 33 lekplatser numrerade och namngivna. Färgen innan lekplatsens namn betecknar vilken typ av lekplats det rör sig om (blå för områdeslekplats, rosa för stadsdelslekplats, gul för utflyktslekplats.)

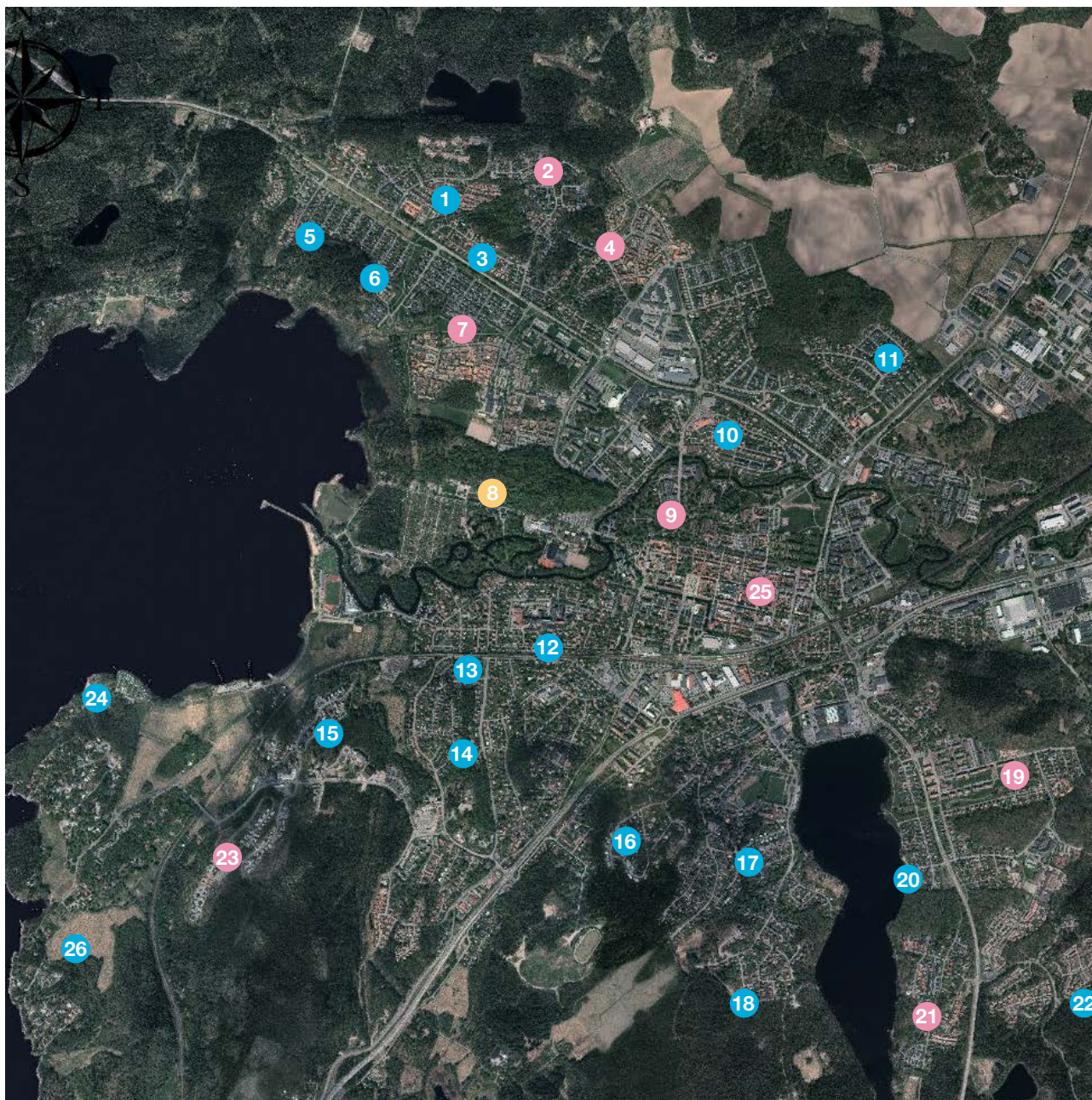


Lekplatsen i Nolbaga Park är Alingsås första utflyktslekplats, den är mycket populär.



En lekmiljö med sand, naturlek och lekredskap i Lygnared.

Lekplatser i Alingsås tätort



Kartan visar placeringen av Alingsås lekplatser inne i den centrala tätorten samt vilken lekplatskategori de klassas som.

- | | | |
|-------------------|------------------------|-------------------|
| 1 Kvarnbacken | 10 Lilla berget | 19 Linnebäck |
| 2 Enehagen | 11 Klockaregårdskullen | 20 Gråbobadet |
| 3 Värmlandsgatan | 12 Prinsparken | 21 Sjuhäradsgatan |
| 4 Bolltorp | 13 Svedenborgsplan | 22 Friggagatan |
| 5 Keramikgatan | 14 Melodivägen | 23 Park Decum |
| 6 Hålabäcksstigen | 15 Ekhagegatan | 24 Lövekulle |
| 7 Strömmestigen | 16 Klinten | 25 Järtas park |
| 8 Nohaga | 17 Hjortronvägen | 26 Backebo |
| 9 Plantaget | 18 Myrvägen | |

Lekplatser norr om tätorten



Kartan visar placeringen av lekplatser i några av kommunens mindre orter, norr om Alingsås tätort.

30 Gräfsnäs slottspark

32 Rådjurstigen

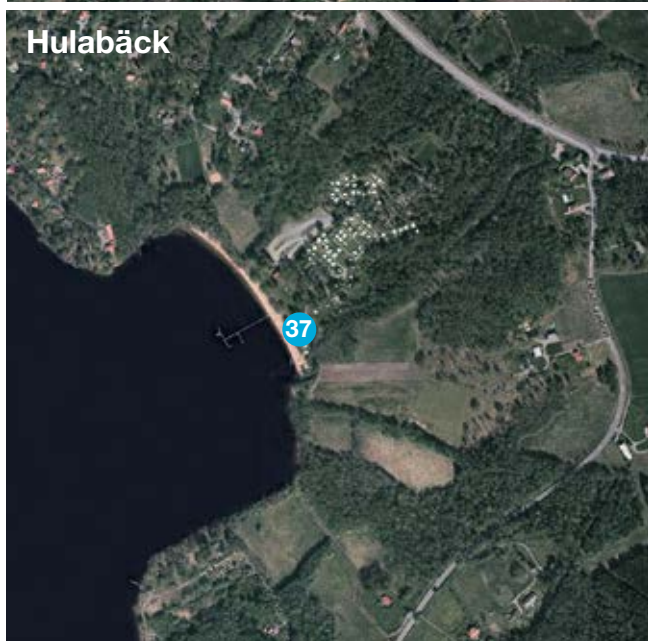
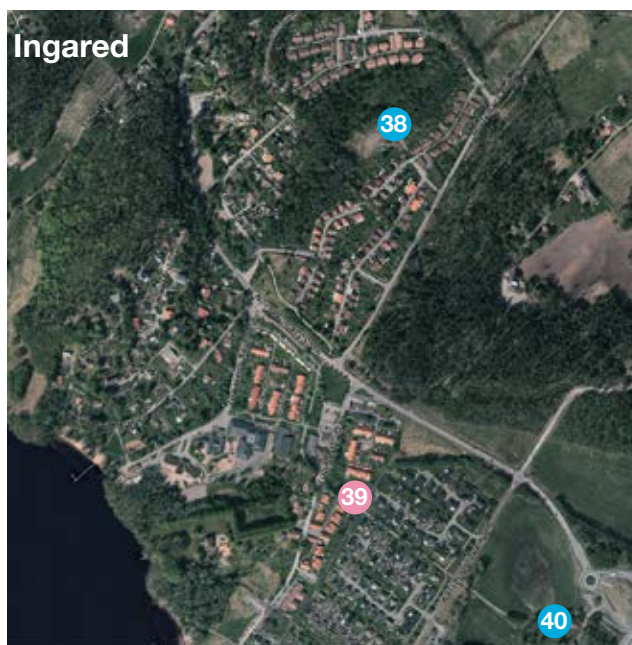
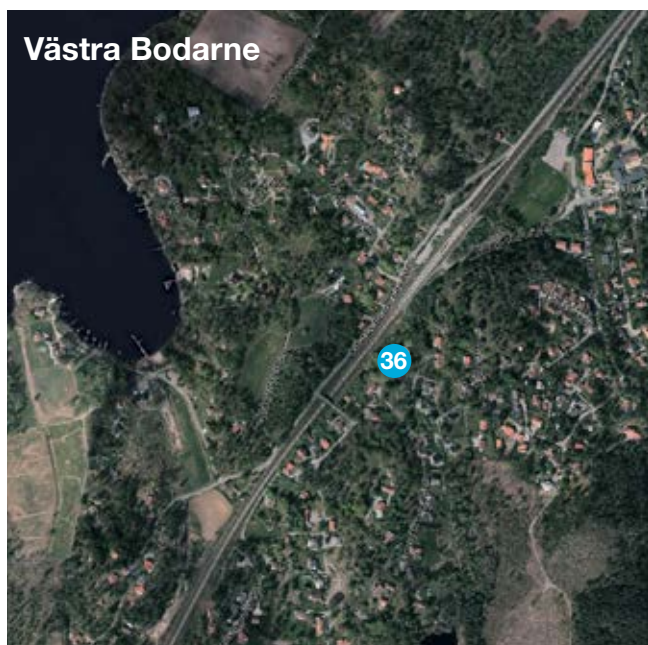
34 Centrumgatan

31 Bygdegårdsvägen

33 Parkgatan

35 Prästgårdsparken

Lekplatser söder om tätorten



Kartorna visar placeringen av lekplatser i några av kommunens mindre orter, söder om Alingsås tätort.

36 Pålssons kulle

38 Hultebacka

40 Kärrbogärde

37 Lygnared

39 Brasestigen

1 Kvarnbacken



Uppförd/Ombyggd: 2019

Lekplatstyp: Områdeslekplats

Lekplatsen ligger lättillgänglig omgiven av radhusområde. Är främst anpassad för mindre barn. I det omkringliggande landskapet finns en gräskulle, gott om vegetation och öppna ytor. Lekplatsen är indelad i olika rum som ger en tydlighet och möjlighet till avskildhet. Kan fungera som en social mötesplats i grannskapet.

Tillgänglighet

Mycket av markmaterialet utgörs av flis, vilket inte är fullt tillgängligt. Flis är dock jämförelsevis bättre än sand.

Lekutrustning

- Gungställning med 4 st gungor
- Lekställning med rutschkana
- Motorikbana
- Snurrlek
- Fjädergungor, 2 st
- Sandlåda med grävmaskin
- Omgivande planteringar
- Stockar och stenar i ytan med flis

Åtgärdsförslag

Lekutrustningen uppfyller krav för områdeslekplats.

Belysning

Ja, 2 st belysningsstolpar.

Övriga funktioner

Bänkar med bord. Delvis inhägnad med lågt staket.

I direkt anslutning till närmatur

Nej.

2 Enehagen



Uppförd/Ombyggd: 2012

Lekplatstyp: Stadsdelslekplats

Ligger öppet på grönyta i villaområde. Lekplatsen fungerar som en social mötesplats för hela familjen med gott om sittytter och en grill. Intill finns en fotbollsplan. Anpassad för flera åldersgrupper.

Tillgänglighet

Lekplatsens markmaterial består till stor del av grus och barkflis, men även konstgräs vilket är bra sett till framkomligheten. Kanter mellan de olika lekytorna kan försämra tillgängligheten men fungerar som vägledning.

Lekutrustning

- Gungställning med 3 st gungor
- Fågelbogunga
- Lekställning med rutschkana
- Klätternät
- Snurrelek
- Fjädergungor, 3 st
- Sandlåda med bakkbord

Åtgärdsförslag

Fungerar bra. Behöver bättre vegetation då området är sankt och flertal träd har dött.

Belysning

Ja, belysningsstolpe med spotlights åt flera håll.

Övriga funktioner

Bänkar med bord, grillplats, fotbollsplan samt gräsyta för fri lek.

I direkt anslutning till närmatur

Nej.

3 Värmlandsgatan



Uppförd/Ombyggd: 2011/2019

Lekplatstyp: Områdeslekplats

Skralt utrustningsutbud men lekplatsen ligger öppet, centralt och lättillgängligt i villaområde; Nästan som en förlängning av trädgårdarna runt omkring. Entré endast söderifrån. Svårt att expandera då lekplatsen ytmässigt är så liten.

Tillgänglighet

Till största delen täckt av gräs. Utrustningen står i flis, eller rakt i gräs. Markmaterialen försämrar tillgängligheten med rullstol.

Lekutrustning

- Gungor, 2 st
- Klätterställning med rutsch för mindre barn
- Snurrelek
- Fjädergunga
- Bänk med bord

Åtgärdsförslag

Fick nya fallskyddsmaterial och sarg kring sandlåda 2019 men inga nya lekredskap. En av gungorna byts mot babygunga 2022.

Kan med fördel kompletteras med bakkbord och belysning.

Svårt att utveckla mer än att byta redskap pga att lekplatsen är så liten. Alingsås minsta lekplats ytmässigt.

Belysning

Nej.

Övriga funktioner

Bänk med bord.

I direkt anslutning till närmatur

Nej.

4 Bolltorp



Uppförd/Ombyggd: 2005

Lekplatstyp: Stadsdelslekplats

Lekplatsen ligger öppet och centralt i bostadsområde och är lätt att ta sig till. Stor lekplats med brett utbud av utrustning där både små och lite större barn kan leka. Närheten till natur runt omkring gör att också omgivningen kan tas i anspråk för lek. God belysning, även effektbelysning vilket skapar en spännande miljö.

Tillgänglighet

Tydligt gångsystem i grus som binder samman de olika lektyorna. Många lekredskap står i sand vilket försämrar tillgängligheten.

Lekutrustning

- Gungor, 4 st
- Lekställning med rutsch
- Klätterställning
- Sandlådor
- Tunnelrutschkana
- Fjädergungor
- Snurrek
- Balanslek

Åtgärdsförslag

Skulle kunna kompletteras med fler sittytor med tillhörande bord.

Önskan om basketkorg och asfaltsyta från medborgare.

Belysning

Ja, i höga ljuspelare och i boxar på marken.

Övriga funktioner

Bänkar.

I direkt anslutning till närmatur

Ja.

5 Keramikgatan



Uppförd/Ombyggd: 2011

Lekplatstyp: Områdeslekplats

Ligger i utkanten av ett villaområde. Närhet till gräsytor och natur. En plats som med lätthet också passeras i annat syfte än att än för att besöka lekplatsen.

Tillgänglighet

Grus, sand och flis dominerar som markmaterial. Det finns även en gummiyta med sittstolar vilket är bra ur tillgänglighetsaspekt.

Lekutrustning

- Gungor, 2 st
- Klätterställning med rutsch
- Sandlåda med bakkbord
- Fjädergunga
- Snurrlek

Åtgärdsförslag

I dagsläget inga. Belysning nästa gång lekplatsen görs om.

Belysning

Nej.

Övriga funktioner

Bänkar.

I direkt anslutning till närnatur

Ja.

6 Hålabäcksstigen



Uppförd/Ombyggd: 2000/2017

Lekplatstyp: Områdeslekplats

Lekplatsen ligger lite undangömt och avsides, bakom en förskola samt väldigt nära en fristående villa. Intill finns naturområden samt en gräsyta med fotbollsmål.

Tillgänglighet

Samtliga lekredskap står sedan upprustningen 2017 i flis, utöver sandlådan och sittmöbler som står på stenmjölsytor.

Lekutrustning

- Gungor, 2 st
- Fågelbogunga
- Klätterställning
- Rutschkana
- Fjädergungor, 3 st
- Klätternät
- Lekhus
- Volträcke
- Sandlåda med bakkbord
- Pilkoja

Åtgärdsförslag

Belysning bör ses över nästa gång lekplatsen görs om. En centralt placerad och fin lekplats som kan göras om till stadsdelslekplats.

Belysning

Nej.

Övriga funktioner

Bänkar med bord. Grillplats. Gräsplan för fotboll och spontanlek.

I direkt anslutning till närmatur

Ja.

7 Strömmestigen



Uppförd/Ombyggd: 2006/2016

Lekplatstyp: Stadsdelslekplats

Strömmestigens lekplats ligger väl synlig, intill ett parkstråk som skär genom ett radhusområde. Här erbjuds ett stort utbud inklusive lite annorlunda utrustning. Riktas sig till de äldre barnen, men utestänger inte de små från att få vara med.

Tillgänglighet

Lekredskapen är placerade i flis eller sand, dock omgivna av träkanter vilket försämrar tillgängligheten.



Lekutrustning

- Gungor, 2 st
- Klätterställning med rutsch
- Ytterligare klätterställning
- Klätternät
- Klättertorn
- Vattenlek
- Trädäck
- Skulpturer
- Lekredskap i form av båt
- Sandlåda med bakbord



Åtgärdsförslag

Uppfyller nästan alla krav som är satta för en stadsdelslekplats men kan kompletteras med fler gungor. Bättre tillgänglighetsanpassning vid nästa upprustning.

Belysning

Ja, stolpe med spotlights.

Övriga funktioner

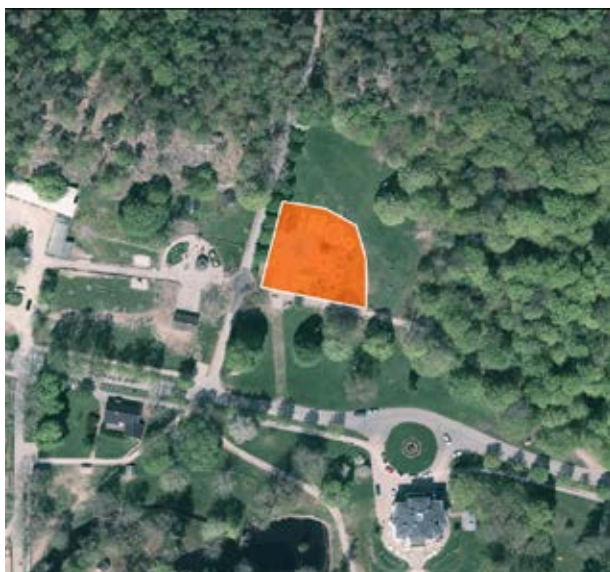
Bänkar med bord.

I direkt anslutning till närmatur

Nej.



8 Nolhaga



Uppförd/Ombyggd: 2014

Lekplatstyp: **Utflyktslekplats**

I Nolhagaparken finns en av Alingsås två utflyktslekplatser. Den har ett stort utbud av lekutrustning för barn i varierande åldrar och fungerar som en mötesplats för hela familjen. Den ligger omgiven av en större park ganska långt ifrån bostadsområden varför besök främst sker med bil eller cykel.

Tillgänglighet

Tillgänglighetsanpassning har utgjort en del av konceptet för denna lekplats. Därför finns här få nivåskillnader. Markmaterialet är mestadels gummi och konstgräs, och ett tydligt gångsystem löper genom lekplatsen.

Lekutrustning

- 5-sitsiga gungställningar, 2 st
- Stor klätterställning med rutschkana
- Mindre klätterställningar med rutsch
- Balansbanor
- Fågelbogunga
- Karusell
- Fjädergungor
- Sandlåda med bakbord
- Lekhus
- Balansring
- Broar

Åtgärdsförslag

Unik i sitt slag och besöks av barn från hela kommunen. Det skulle behövas någon mer lekattraktion för äldre barn t.ex. en linbana. Hårt slitage gör att underlaget behöver bytas/fyllas på ofta, vart 5-7:e år.

Belysning

Ja, stolpar med spotlights.

Övriga funktioner

Bänkar med bord, under tak. Grillplats. Toalett.

I direkt anslutning till närmatur

Ja.

9 Plantaget



Uppförd/Ombyggd: 1996/2014

Lekplatstyp: Stadsdelslekplats

Plantagets lekplats ligger i parkmiljö centralt i Alingsås tätort och fungerar som en viktig social mötesplats. P.g.a. dess placering är det en lekplats som oftast besöks i vuxet sällskap. Även många förskolor besöker och nyttjar lekplatsen. Den börjar bli lite till åren och har mestadels utrustning som riktar sig till de yngre barnen.

Tillgänglighet

Till viss del gummi men mycket av lekutrustningen är placerad i sand vilket försämrar tillgängligheten.

Lekutrustning

- Gungor, 6 st, fördelade på 3 ställningar
- Fjädergungor
- Gungbräda
- Sandlåda
- Snurrek
- Däcklekredskap
- Klätterställning

Status och eventuella åtgärder

Tanken är att lekplatsen utvecklas till en temalekplats som kan avlasta Nolhaga som utflyktslekplats.

Belysning

Ja, pelare samt effektbelysning i lådor.

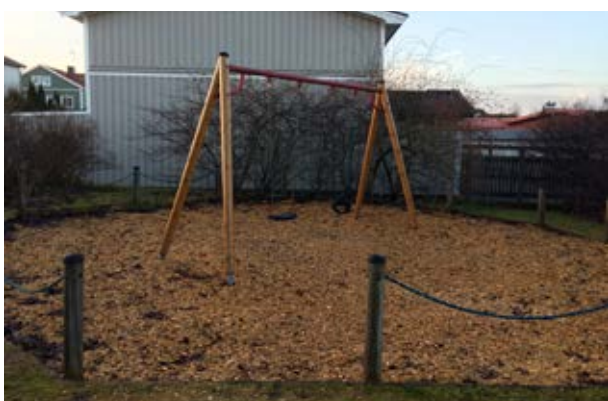
Övriga funktioner

Bänkar med bord, grillplats, liten pulkabacke.

I direkt anslutning till närmatur

Nej. Men omges av en vall med naturlig plantering.

10 Lilla berget



Uppförd/Ombyggd: 2016

Lekplatstyp: Områdeslekplats

Lekplatsen ligger vackert belägen och väl synlig intill en liten bergsknalle i kvartersparkmiljö. Utrustningen är fördelad mellan två ytor på varsin sida om berget. I parken finns det även en mindre gräsyta som lämpar sig för bollspel. Gångvägar från båda sidor om berget leder upp till platsen.

Tillgänglighet

Lekutrustningen står till största delen i flisytor.

Lekutrustning

- Gungor, 2 st
- Fjädergungor
- Liten klätterställning med rutsch
- Sandlåda med 2 st bakkbord

Status och eventuella åtgärder

Det finns i dagsläget inget behov av upprustning.

Belysning

Ja, längs med parkvägen.

Övriga funktioner

Bänkar. Yta för bollspel.

I direkt anslutning till närmatur

Ja, dock ej skog.

11 Klockaregårdskullen



Uppförd/Ombyggd: 2011

Lekplatstyp: Områdeslekplats

Ligger väl synligt och lättillgängligt på en gräsyta mitt i ett villaområde. Begränsat lekutrustningsutbud och främst för de små barnen. Många gungor men även dessa är främst för de små. I området finns också ett antal lekplatser på privata bostadsgårdar.

Tillgänglighet

Snurrlek på gummiunderlag. I övrigt står utrustningen i sandytor. Grusgången som leder fram till lekplatsen är övervuxen med gräs vilket försämrar tillgängligheten.

Lekutrustning

- Gungor, 2 st
- Fjädergungor
- Klätterställning med liten rutsch
- Sandlåda
- Snurrlek, 3-sitsig

Åtgärdsförslag

Kompletteras med belysning och bakkbord, en tydlig tillgänglig entré samt en tydligare koppling till lekskogen i söder nästa gång den görs om. Bra storlek på lekplats vilket erbjuder utvecklingsmöjligheter.

Belysning

Nej.

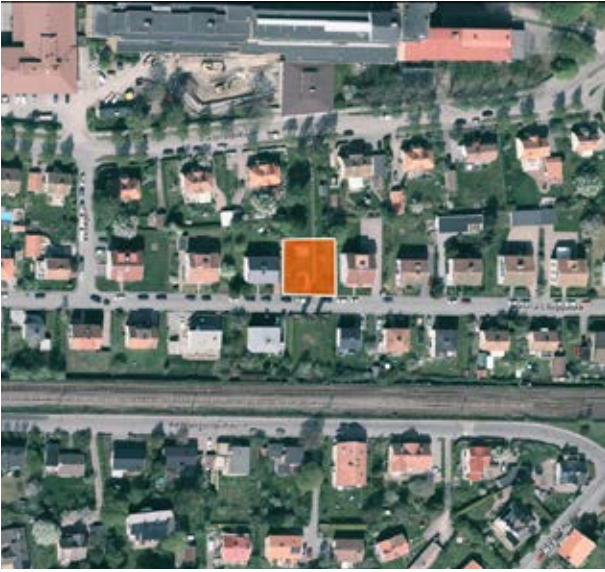
Övriga funktioner

Bänkar med bord.

I direkt anslutning till närmatur

Ja.

12 Prinsparken



Uppförd/Ombyggd: 2014

Lekplatstyp: Områdeslekplats

Prinsparken ligger något avskilt längs ett mindre gångstråk. Lekutrustningen riktar sig främst till de små barnen. Det finns gräsytor runt omkring som kan nyttjas till bollspel eller expansion av lekplatsyta då den är liten.

Tillgänglighet

Lekredskapen är placerade i sand samt bord med bänkar placerade på gräs.

Lekutrustning

- Gungor, 2 st
- Fjädergungor
- Lekställning med liten rutsch

Status och eventuella åtgärder

Lekplatsen uppfyller knappt kraven för en områdeslekplats. Skulle kunna kompletteras med lekhus, bakbord och ytterligare någon gunga. Sittplatser bör placeras utanför klippt gräsyta.

Belysning

Ja.

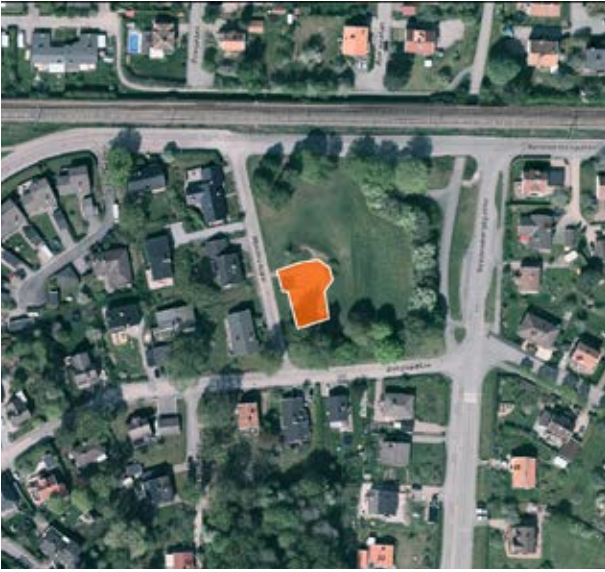
Övriga funktioner

Bänkar med bord.

I direkt anslutning till närmatur

Nej.

13 Svedenborgsplan



Uppförd/Ombyggd: 2009/2016

Lekplatstyp: **Områdeslekplats**

Ligger på en gräsyta i ett villaområde. Lekutrustningen lämpar sig både för små och lite större barn. Ligger avskilt från villorna runtomkring med närhet från alla håll vilket gör det till en bra offentlig mötesplats.

Tillgänglighet

Markmaterialet består av sand, grus och gummi. Gummiytan är bra ur tillgänglighetssynpunkt, men den omgärdas av en kant av trä vilket försämrar tillgängligheten för rullstol.

Lekutrustning

- Gungor, 3 st
- Fjädergungor
- Klätterställning med liten rutsch
- Sandlåda med baksand
- Klätterställning/lekhus (tåg)
- Studsmatta
- Koja
- Lekbuskage

Åtgärdsförslag

Bra grundutbud men behöver mer genomtänkt gestaltning och fler entréer.

Belysning

Ja, 1 st stolpe med strålkastare.

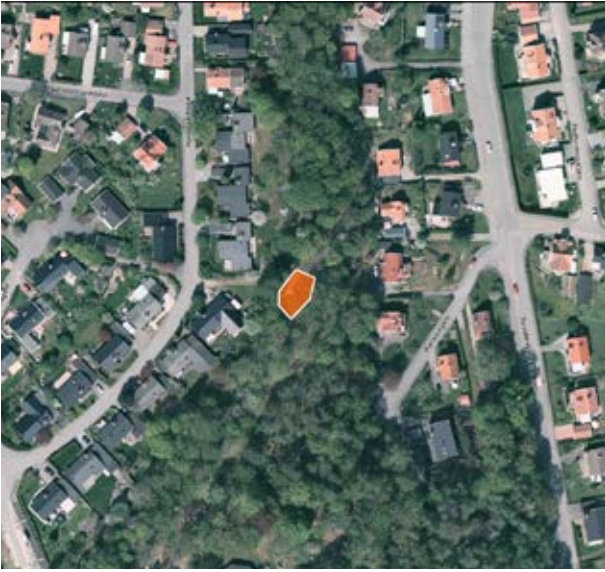
Övriga funktioner

Bänkar med bord. Yta för bollspel. Liten pulkbacke.

I direkt anslutning till närmatur

Nej.

14 Melodivägen



Uppförd/Ombyggd: 2007

Lekplatstyp: **Områdeslekplats**

Lekplatsen ligger uppe på en höjd, lite undangömd, inne i skogen bakom ett villaområde. Från Melodivägen är den lätt att nå men på grund av höjdskillnaden är den svårare att nå från andra hållet. Lekutrustningen riktar sig främst till mindre barn. Nära till vacker natur som känns mer inbjudande att leka i än själva utrustningen.

Tillgänglighet

Lekutrustningen står i sand och runt omkring är det gräs. Dess placering i landskapet med en brant slänt och bostadsområde intill gör tillgänglighet och närheten sämre. Det kan vara bra att byta underlagsmaterial till flis för att öka tillgängligheten.

Lekutrustning

- Gungor, 2 st
- Liten rutschkana
- Fjädersgunga
- Sandlåda med bakkbord

Åtgärdsförslag

Denna lekplats är svår att hitta till, och lockar endast boende från väster pga den branta slänten. Det behöver ej satsas stora pengar på lekplatsen mer än att byta utrustning framöver. Gärna då redskap som har skogstema.

Belysning

Nej.

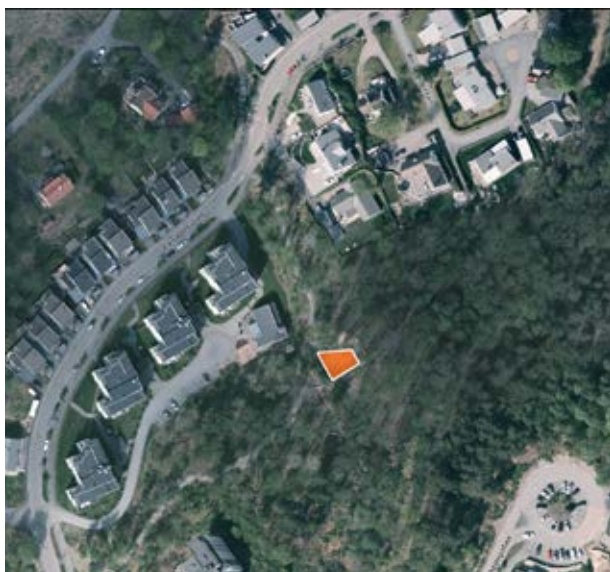
Övriga funktioner

Bänk.

I direkt anslutning till närmatur

Ja.

15 Ekhagegatan



Uppförd/Ombyggd: 2011

Lekplatstyp: Områdeslekplats

Platsen ligger i fin skogsmiljö, men samtidigt nära det kringliggande bostadsområdet, vilket ger den en speciell karaktär. Här kan främst små barn leka, närheten till skogen är en tillgång då lekplatsen blir större och barnen kan använda sin närmiljö som inspiration.

Tillgänglighet

Tillgängligheten är inte den bästa då lekplatsen ligger i ett skogsparti. Många av lekredskapen står dessutom i sand eller flis.

Lekutrustning

- Gunga, 1 st
- Liten rutschkana
- Fjädergungor
- Balanslek
- Sandlåda med bakbord

Åtgärdsförslag

Lekplatsen skulle behöva ytterligare en gunga, sittplats med bord samt ett lekhus för att uppfylla kraven för områdeslekplats.

Belysning

Delvis, belysning leder fram till lekplatsen i form av pollare men inga master som ger mer ljus eller liknande.

Övriga funktioner

Bänk.

I direkt anslutning till närmatur

Ja.

16 Klinten



Uppförd/Ombyggd: 2009

Lekplatstyp: Naturlekplats

Lekplatsen ligger lite undangömd inne i skogen; men samtidigt i direkt närhet till bostäderna i området.

Tillgänglighet

Det mesta markmaterialet är barkflis och lekredskapen är placerade med hänsyn till landskapets befintliga nivåskillnader. Tillgänglighet för alla på en lekplats av denna karaktär kan bli svår att uppnå.

Lekutrustning

- Stor rutschkana
- Snurrek
- Hängmatta
- Gungdjur
- Liten sandlåda

Åtgärdsförslag

Lekplatsen fungerar bra idag. Sandlådan används inte så mycket. Antagligen är naturen ersättare till byggleken i sandlådan? Motoriklek av stockar skulle passa på platsen.

Belysning

Nej.

Övriga funktioner

Bänk.

I direkt anslutning till närmatur

Ja.

17 Hjortronvägen



Uppförd/Ombyggd: 2009

Lekplatstyp: Områdeslekplats

Lekplatsen är enkel att ta sig till och ligger fint med skogen runtom. Lekutrustningen riktar sig främst till yngre barn.

Tillgänglighet

Markmaterialet är främst flis. Plattor finns runt sandlådan men annars är det svårt att ta sig fram med rullstol.

Lekutrustning

- Gungor, 2 st
- Fjädergungor
- Klätterställning
- Sandlåda

Status och eventuella åtgärder

Lekplatsen kan med fördel kompletteras med bänkbord. Det råder brist på stadsdelslekplats(er) i området. Utifrån sin placering skulle Hjortronvägen vara lämplig att utveckla för att tillgodose detta behov. Då skulle belysning, någon mer avancerad gungställning, klätterlekställning/studsmatta/linbana vara bra att komplettera med.

Belysning

Nej.

Övriga funktioner

Bänkar med bord.

I direkt anslutning till närmatur

Ja.

18 Myrvägen



Uppförd/Ombyggd: 2020

Lekplatstyp: Områdeslekplats

Lekplatsen ligger i öppet och synligt men vid slutet på en gata vilket gör att den inte passeras utan är en målpunkt i sig. Lekutrustningen är främst anpassad för yngre barn.

Tillgänglighet

Större delen av lekutrustningen finns i träflis som räknas som tillgängligt. I övrigt är det också tillgängliga markmaterial som stenmjöl och betongplattor.



Lekutrustning

- Gungor, 3 st
- Sandlåda med bakbord
- Fjädergungor
- Klätterställning med rutsch
- Hammock

Status och eventuella åtgärder

Lekplatsen uppfyller kraven för områdeslekplats och det finns inget större behov i dagsläget för att utveckla den ytterligare. Belysning kan diskuteras vid nästa upprustning.

Belysning

Nej.

Övriga funktioner

Soffor, bänk och bord.

I direkt anslutning till närmatur

Ja.



19 Linneback



Uppförd/Ombyggd: 2010

Lekplatstyp: Stadsdelslekplats

En stor lekplats med brett utbud av lekutrustning anpassad både för större och mindre barn. Lekplatsen ligger lite nedsänkt i närheten av bostäder. En plats med potential att vara en naturlig social mötesplats för både barn och vuxna.

Tillgänglighet

Lekplatsen har markmaterial består av barkflis och gummi vilka är tillgängliga markmaterial. Bakbord saknas i sandlådan.

Lekutrustning

- Gungor, 3 st
- Snurrlek
- Fjädergungor
- Liten sandlåda
- Balanslek
- Lekställning med rutsch

Status och eventuella åtgärder

Lekplatsen har ett hyfsat stort utbud av lekutrustning. Den uppfyller inte riktigt kraven för stadsdelslekplats, det som saknas är främst ytterligare gungor. Med tanke på det stora antal barn som finns i området vore en komplettering motiverad.

Belysning

Ja, spotlights på mast.

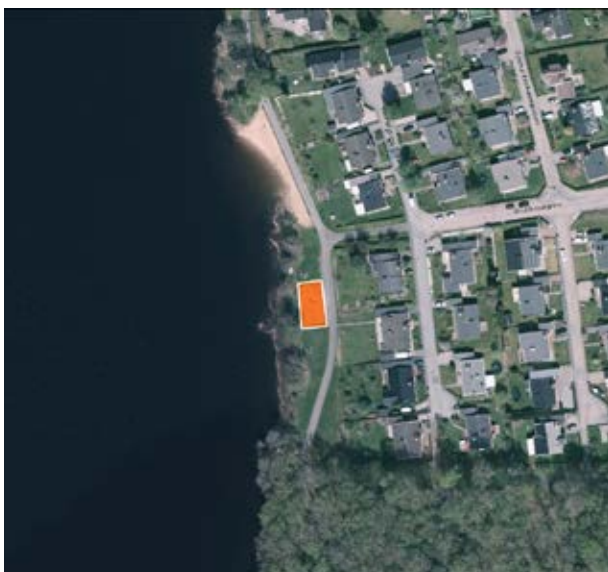
Övriga funktioner

Bänkar. Bollplan finns i anslutning.

I direkt anslutning till närnatur

Nej.

20 Gråbobadet



Uppförd/Ombyggd: 2008

Lekplatstyp: Områdeslekplats

I och med närheten till badplatsen ligger lekplatsen i ett område där människor ofta möts, både vuxna och barn. Detta kan också medföra ett högt besöksstryck och därmed också högt ställda förväntningar på utbud och kvalitet. Idag finns här en hel del lekutrustning för de små och för de lite större barnen.

Tillgänglighet

En stor del av lekutrustningen står i sand vilket är negativt ur ett tillgänglighetsperspektiv.

Lekutrustning

- Gungor, 3 st
- Lekställning med rutsch
- Fjädergungor
- Snurrelek
- Balanslek

Status och eventuella åtgärder

Lekplatsen ligger intill en badplats vilket gör att den också förväntas nyttjas av barn som inte bor i närheten. Idag uppfyller lekplatsen kraven för att klassas som områdeslekplats. Den kan kompletteras med bakkbord samt belysning och även expanderas nästa gång den görs om.

Belysning

Nej.

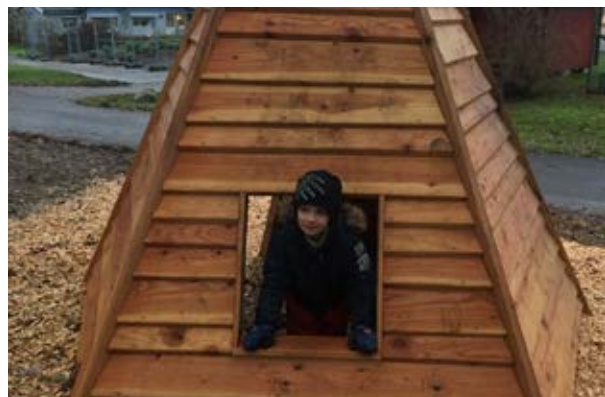
Övriga funktioner

Bänkar med bord.

I direkt anslutning till närnatur

Ja.

21 Sjuhäradsgatan



Uppförd/Ombyggd: 1998/2020

Lekplatstyp: Stadsdelslekplats

Ligger intill gångstråk, bollplan och tennisbanor och skog vilket skapar liv och rörelse och bidrar till att lekplatsen fungerar som en naturlig mötesplats. Gestaltningen av lekplatsen har som idé att platsen är en lekmiljö och tydligare ska koppla till skogen.

Tillgänglighet

Lutningsmässigt är tillgängligheten god förutom ett kort parti på gång- och cykelvägen intill. Markmaterialen består av både sand, träflis, betongplattor, asfalt och konstgräs. Detta kommer att göra att gungorna, bakkbord och sittyta är tillgängliga. Intentionen var att göra linbanan tillgänglig men det var svårt att få till pga utrymme och hur stolparna måste stå. Det som inte är tillgängligt är snurrlek, fjädergungor, volträcke och hinderbana.

Lekutrustning

- Gungor, 3 st
- Sandlåda med bakkbord
- Fjädergungor
- Linbana
- Snurrlek
- Motorikbana
- Volträcke
- Lekhus, 2 st

Åtgärdsförslag

Lekplatsen byggs om till stadsdelslekplats 2020.

Belysning

Ja, efter ombyggnation.

Övriga funktioner

Bänkar och bord. Grillplats i nära skogsparti.

I direkt anslutning till närmatur

Ja.

22 Friggagatan



Uppförd: Övertogs 2021

Lekplatstyp: Områdeslekplats

Ligger något undangömt och relativt svårtillgängligt med entré via en smal gångpassage mellan bostadshusen på Friggagatan.

Tillgänglighet

Lekplatsen är något ålderdomlig i sin karaktär utan tydlig struktur. Markmaterialen består av sand och gräs. Även om marken är relativt platt på lekplatsen i sig så har den brister i tillgängligheten.

Lekutrustning

- Gungor, 2 st
- Sandlåda
- Balansbana
- Bred och hög rutschkana

Åtgärdsförslag

Lekplatsen övertogs år 2021 efter ett antal år utan skötsel. Fallskyddsunderlaget (sand) till rutschkanan bör åtgärdas. Komplettera/byta ut någon utrustning.

Belysning

Nej.

Övriga funktioner

Bänkar och bänkbord. Bollplan i grus samt asfalterad mindre plan med basketkorg finns i anslutning. Veldig mysig plats om man hittar dit.

I direkt anslutning till närmatur

Ja.

23 Park Decum



Uppförd/Ombyggd: 2014

Lekplatstyp: Stadsdelslekplats

Lekplatsen är tänkt att kunna fungera som en social mötesplats med grillplats och gott om sittytor. Lekplatsen är förlagd i en sluttning, och består av flera terrasser med varierande utrustning.

Tillgänglighet

Gångstigarna är antingen belagda med flis eller grus. Själva lektyorna är täckta med flis eller gummi.

Lekutrustning

- Gungor, 2 st
- Kompisgunga
- Fjädergungor
- Lekhus
- Lekställning med rutschkana
- Lång släntrutsch

Materialvalet gör att lekutrustningen smälter in i omgivningen på ett föredömligt vis.

Åtgärdsförslag

Nu leker de flesta längst ned. Lekredskap för lite äldre barn, ex. klättervägg eller rep att dra sig upp längs skulle med fördel gå hela vägen nedifrån och upp till toppen av parken. Grillplatsen nyttjas dåligt då alla villor har egen grill. Den övre delen behöver utvecklas.

Belysning

Ja, finns vid lekutrustningen och grillplatsen.

Övriga funktioner

Soffor med bord. Grillplats.

I direkt anslutning till lekbar naturmiljö

Ja.

24 Lövekulle



Uppförd: 1990?/Övertogs 2017

Lekplatstyp: Områdeslekplats

Lekplatsen ligger vid foten av en sluttning inne på Lövekulle campingområde. Skralt utbud ifråga om lekutrustning men får kategoriseras som områdeslekplats. Då det omgivande området är en camping går det att anta att besöksstrycket varierar beroende på årstid och väderlek.

Tillgänglighet

Samtliga lekredskap står antingen i sand eller i gräs. En eftersatt asfaltsyta leder fram till själva lekplatsområdet.

Lekutrustning

- Gungor, 3 st
- Fjädergungor
- Klätterställning
- Lekredskap i form av ett miniatyrskopp

Åtgärdsförslag

Vippdjuret är gammalt och behöver bytas ut på sikt.

Belysning

Nej.

Övrig utrustning

Nej.

I direkt anslutning till närmatur

Ja.

25 Järtas park



Uppförd: 2019

Lekplatstyp: **Stadsdelslekplats**

Lekplatsen ligger i centrala Alingsås och klassas också som park. Lekplatsen är en temalekplats som baseras på sekelskiftet 18/1900-tal med en blinkning till stadens textila historia och vackra trähusbebyggelse. Parken rustades upp till stadens 400-årsjubileum 2019.

Tillgänglighet

Järtas park är både en lekplats och en park vilket ibland kan vara svårt att kombinera på en liten yta. Men den har snabbt blivit omtyckt av Alingsåsarna - liten som stor. Parkens markmaterial består av gräs, stenmjöl, träflis och skiffergångar. Lekredskapen är utspridda vilken gör att det blir hårt slitage på den gräsmatta som ligger däremellan. Några lekredskap är tillgängliga.

Lekutrustning

- Rutschkana (sko)
- Klätterlek (hatt)
- Motorikbana (nålar mm)
- Rullstolsgunga
- Trädgunga
- Lekhus i gårdsformation
- Paviljong för mindre uppträdanden

Åtgärdsförslag

Markmaterialen slits hårt och lämpligheten får utvärderas. Lekhusens interiör har förvunnit och bör bytas ut till fast inredning. Taken på lekhusen behöver bytas ut.

Belysning

Ja

Övrig utrustning

Soffor samt bänkar och bord.

I direkt anslutning till närnatur

Nej.

26 Backebo



Uppförd/Ombyggd: 2020

Lekplatstyp: Områdeslekplats

Lekplatsen ligger i kanten av ett nybyggnadsområde på gamla åkermarker i Skår.

Tillgänglighet

Materialen består av träflis och gummiastfalt. Yttersta delen är tillgänglig med soffor och bord, lekhus och sandlåda med tillgängligt bakbord. Inre delen är inte lika tillgänglig.

Lekutrustning

- Klätterlek
- Gungor, 3 st, varav en tillgänglighetsanpassad
- Lekhus
- Sandlåda med bakbord
- Vippdjur
- Lekhus

Åtgärdsförslag

Kantmaterial mellan flis och plantering finns ej så skötseln är svår där. Skogsbrynet är gallrat 2022 för att göra skogen bakom mer tillgänglig. Detta behöver ses över om några år. En trappa upp till åkermarken/skogen skulle behövas då en otillgänglig slänt har skapats mellan lekplats och skog. Utrustningen med rutschkanan är för 6-12-åringar vilket gör att den inte är anpassad efter de yngsta barnen. Vi planerar dock ingen förbättring/komplettering förrän efter ca 10 år efter byggnation.

Belysning

Ja.

Övriga funktioner

Soffor och bord. Grillplats anordnad 2022 i skogen bakom.

I direkt anslutning till närmatur

Ja, brynet till skogen behöver kontinuerligt ses över så att det går lättare att komma dit.

30 Gräfsnäs slottspark



Uppförd/ombyggd: 2018

Lekplatstyp: **Utflyktslekplats**

Lekplatsen är placerad i parkmiljö. Det finns goda parkeringsmöjligheter i närheten men en kortare promenad genom parken ner mot badplatsen krävs för att nå hit. Här finns lekutrustning även för lite större barn och är en naturlig mötespunkt för både barn och vuxna eftersom den ligger i anslutning till badplatsen.

Markmaterial

Markmaterialet blandat med mer tillgängliga material som gjutgummi och flis med sand som inte är lika tillgängligt.

Lekutrustning

- 10 st gungor
- Fågelbogunga
- Större lekställning med rutsch
- Fjädergungor
- Gungbräda
- Balanslek
- Klätterställning/lekhus (lok)
- Sandlek med bakkbord
- Lekhus
- Motorikbana
- Bänkar och bord

Åtgärdsförslag

Lekplatsen är en utflyktslekplats som nyttjas allra mest på sommaren i samband med bad. Lekplatsen skulle behöva bättre belysning för barnen som bor i Gräfsnäs.

Belysning

Nej

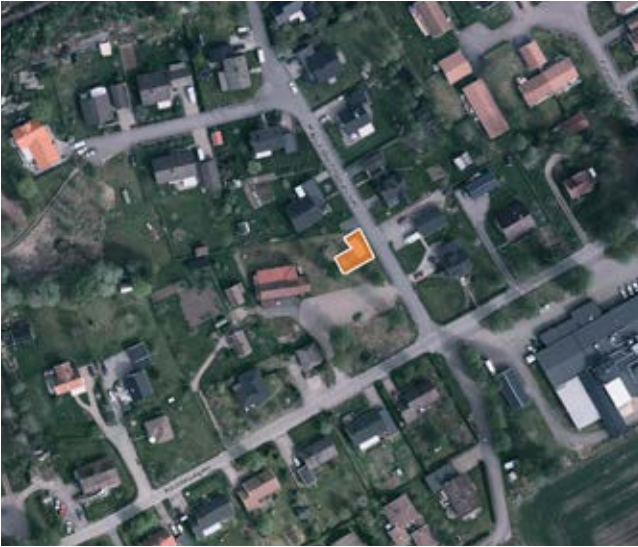
Grillplats

Ja

I direkt anslutning till lekbar naturmiljö

Ja

31 Bygdegårdsvägen



Uppförd/ombyggd: 2007

Lekplatstyp: Områdeslekplats

En liten lekplats med utrustning främst anpassad för de minsta barnen. Lekplatsen är lätt att hitta och ligger öppet mot villaområdet och bygdegården på en gräsyta.

Markmaterial

Markmaterialen är gräs och barkflis. Inga direkta nivåskillnader finns. Skugga finns på vissa ställen men inte vid gungorna vilket vore att föredra.

Lekutrustning

- 2 st gungor
- Fjädergungor
- Leksträllning med liten rutsch
- Dekorativa stenblock

Åtgärdsförslag

Lekplatsen ligger på privat mark. Den uppfyller nästan kraven för områdeslekplats men utifrån den rådande situationen finns inget direkt behov av att utveckla den vidare. Kan/ska den flytta?

Belysning

Nej

Grillplats

Nej

I direkt anslutning till lekbar naturmiljö

Nej

32 Rådjursstigen



Uppförd/ombyggd:2014

Lekplatstyp: Områdeslekplats

Lekplatsen ligger öppet och i nära anslutning till villaområde. Kan fungera som social mötesplats i området då den ligger längs med gångväg. Få sittytor och lekutrustningen riktar sig främst mot mindre barn. Omgivande gräsytor möjliggör att andra aktiviteter pågår parallellt vilket främjar sociala möten.

Markmaterial

Materialet är främst sand och gräs vilket påverkar tillgängligheten negativt. Bra att vegetationen runtomkring ger skugga på vissa delar av lekplatsen för solkänsliga barn.

Lekutrustning

- 2 st gungor
- Fjädergungor
- Liten rutschkana
- Sandlåda
- Bänkar och bord

Åtgärdsförslag

Lekplatsen klassas som områdeslekplats. Eftersom en del fastigheter här även täcks in av lekplatsen Centrumgatan, som har ett större utbud av lekutrustning, är Rådjursstigen i nuläget inte i behov av att utvecklas vidare. Det som skulle kunna tillföras är belysning och ett bakhord.

Belysning

Nej

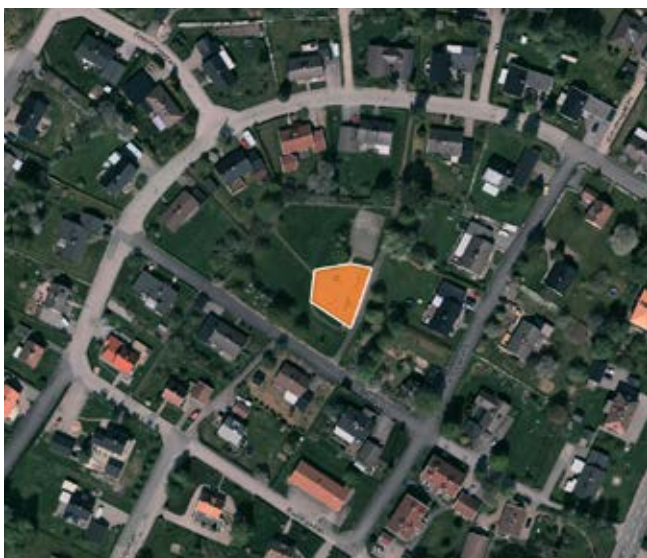
Grillplats

Nej

I direkt anslutning till lekbar naturmiljö

Ja

33 Parkgatan



Uppförd/ombyggd: 2001/2017

Lekplatstyp: Områdeslekplats

Platsen är öppen, lätt att hitta och ligger i anslutning till en gångväg. Lekplatsen är stor och har utrustning som även kan locka lite äldre barn. Stora gräsytor runt omkring lockar till annan aktivitet i närheten vilket ger platsen en högre grad av socialt värde.

Markmaterial

Markmaterialet består av konstgräs, träflis eller stenhjul vilket innebär god framkomlighet med funktionshinder i rullstol. Bakkbordet är tillgänglighetsanpassat.



Lekutrustning

- 4 st gungor
- Fågelbogunga
- Fjädergungor
- Motorikbana
- Lekhus
- Fristående rutschkana
- Sandlåda med bakkbord
- Lekskulptur (höna)
- 2 st bänkbord



Åtgärdsförslag

Lekplatsen uppfyller gott och väl kraven för områdeslekplats. Planteringsytorna behöver ses över så att inte bar jord/ogräs tar över.

Belysning

Ja, belysningsstolpar längst med gångväg.

Grillplats

Ja

I direkt anslutning till lekbar naturmiljö

Nej



34 Centrumgatan



Uppförd/ombyggd: 2013

Lekplatstyp: Stadsdelslekplats

Lekplatsen ligger öppet och centralt och har ett brett utrustningsutbud. Dess läge gör att den kan vara en plats som även besöks av de som bor en bit bort, utöver alla barn som går i skolan som ligger alldeles intill. Gott om sittplatser som kan användas av medföljande vuxna.

Markmaterial

Markmaterialet på platsen består främst av konstgräs vilket fungerar bra ur tillgänglighetssynpunkt. Tydliga gränser mellan exempelvis gungområdet och resten av lekplatsen ökar tydligheten för personer med nedsatt syn. Få och små nivåskillnader, vilket är positivt.

Lekutrustning

- 2 st gungor
- Fågelbogunga
- Lekställning med rutschkana
- Fjädergungor
- Sandlåda med bakbord
- Snurrek
- Cykelkarusell
- Bänkar med bord

Åtgärdsförslag

En klätterställning för äldre barn saknas och även balanslek. Platsen är solutsatt och skulle kunna tillföras beskuggning. En komplettering av växtmaterialet vore även önskvärd.

Belysning

Ja

Grillplats

Nej

I direkt anslutning till lekbar naturmiljö

Nej

35 Prästgårdsparken



Uppförd/ombyggd: 2001/2018

Lekplatstyp: Områdeslekplats

En lekplats som ligger öppet i utkanten av den gamla prästgårdsparken.

Markmaterial

Markmaterialet är träflis, fram till lekplatsens kant går en asfalterad gångväg.

Lekutrustning

- 2 gungor
- Sandlåda med bakkbord
- Fjädergunga
- Karusell
- Liten leksträllning med rutsch
- Stolar med bord samt flyttbart bänkbord
- Linbana

Status och eventuella åtgärder

Lekplatsen uppfyller kraven för områdeslekplats men skulle kunna kompletteras med belysning,

Belysning

Nej

Grillplats

Nej

I direkt anslutning till lekbar naturmiljö

Ja



36 Pålssons kulle



Uppförd/ombyggd: 1992/2018

Lekplatstyp: Områdeslekplats

Lekplatsen ligger i ett skogsbryn väl skyddad från trafik men är belägen en bit bakom upp på en kulle vilket gör att nåbarheten och tillgängligheten.

Markmaterial

Stor del av lekplatsens markmaterial är träflis vilket är bättre material än sand för tillgängligheten. Vid sittplatsen är markmaterialet av betongplattor. Sandlådan med bakkbord är mycket tillgängligt.

Lekutrustning

- 3 st gungor
- Klätterlek med rutsch för änågot äldre barn
- Klätterlek med rutsch för yngre barn
- Fjädergungor
- Balanslek
- Volträcke
- Sandlåda med bakkbord
- Bänkbord samt soffor



Åtgärdsförslag

Lekplatsen klassas som områdeslekplats. Den ena klätterställningen har ett antal A-fel i trappan upp till tornet som behöver byggas bort. Detta är den enda lekplatsen i Västra Bodarna. Det finns ingen stadsdelslekplats i Västra Bodarna, men denna är svår att uppgradera då den är så liten ytmässigt. Lekplatsen lite platt och kan variera mer i nivåer för att göra den mer spännande.



Belysning

Nej

Grillplats

Ja, av stockar

I direkt anslutning till lekbar naturmiljö

Ja



37 Lygnared



Uppförd/ombyggd: 2018

Lekplatstyp: Områdeslekplats

Lekplatsen ligger i ett campingområde, vackert belägen med utsikt över Stora Färgen. Tekniska förvaltningen fick överta lekplatsen 2017 och 2018 fick den ett nytt lekredskap. Är mest välbesökt och välanvänd under sommarhalvåret.

Markmaterial

Samtliga lekredskap står i sand. Gränsar till större gräsytor och badstrand.

Lekutrustning

- 3 st gungor
- Fågelbogunga
- Fjädergungor
- Klätterställning skepp med rutsch
- Klätterutrustning/lekhus skepp med rutsch
- Volträcke

Åtgärdsförslag

Lekplatsen rustades 2018. Bänkar och bord kan med fördel adderas.

Belysning

Nej

Grillplats

Nej

I direkt anslutning till lekbar naturmiljö

Ja



38 Hultebacka



Uppförd/ombyggd: 2010

Lekplatstyp: Områdeslekplats

Lekplatsen är ganska stor och ligger något avskilt i skogsmiljö. Utrustningen riktar sig främst till mindre barn men det finns även lite större lekredskap. Påminner lite om en naturlekplats ifråga om markmaterial och vissa lekredskap.

Markmaterial

Lekutrustningen är främst placerad i barkflis och sand vilket försvårar tillgängligheten.

Lekutrustning

- 2 st gungor
- Liten lekställning med rutschkana
- Större träklätterställning
- Fjädergungor
- Volträcke
- Balanslek
- Sandlåda med bakbor
- Bänkar och bord

Åtgärdsförslag

Lekplatsen uppfyller kraven för att klassas som områdeslekplats. Kanske till nästa uppgradering att lekplatsutrustningen andas naturlek då lekplatsen har lite av den karaktären redan idag.

Belysning

Nej

Grillplats

Nej

I direkt anslutning till lekbar naturmiljö

Ja

39 Brasestigen



Uppförd/ombyggd: 2022

Lekplatstyp: Stadsdelslekplats

Ligger öppet centralt i Ingared längs med gångstråk med närhet till gräsytor för fri lek. Lekplatsen är en viktig mötesplats.

Markmaterial

Lekplatsens markmaterial består av flera markmaterial och är mestadels tillgänglig.

Lekutrustning

- 2 st gungor
- Fågelbogunga
- Gunga för yngre barn
- Klätterställning
- Rutschkana
- Studsmatta
- Balansbana
- Lekhus med minirutschkana
- Lekdjur och lekbuskage
- Stor sandlåda
- Bänkar och bord

Åtgärdsförslag

Lekplatsen klassas efter ombyggnad som stadsdelslekplats.

Belysning

Ja

Grillplats

Nej

I direkt anslutning till lekbar naturmiljö

Nej

40 Kärrbogärde



Uppförd/ombyggd: 2019

Lekplatstyp: Områdeslekplats

Lekplatsen ligger i en svagt lutande slänt upp mot lövskog invid ett nybyggt bostadsområde på före detta betesmark i Ingared.

Markmaterial

De flesta lekredskap står i träflis. Mellan dessa finns asfalt, stenmjöl och trägångar. Utrustningen är överlag naturfärgad. Tillgängligheten är tillfredställande då markmaterialen överlag är tillgängliga och då det finns tydliga visuella kanter mellan materialen. Bakbordet är tillgängligt.

Lekutrustning

- 2 st gungor
- Fågelbogunga
- Fjädergungor 2 st
- Klätterställning med rutsch
- Baksandlåda med tillgängligt bakbord
- Lekdjur
- Soffor med bord

Åtgärdsförslag

Lekplatsen uppfyller med råge klassningen som områdeslekplats.

Belysning

Ja

Grillplats

Nej

I direkt anslutning till lekbar naturmiljö

Ja



Åtgärdsanalys

Bristområden för lekplatser

Utifrån de tre kategorierna: *utflyktslekplats*, *stadsdelslekplats* och *områdeslekplats* har analyser i GIS gjorts för att lokalisera hur många barn som bor inom en radie av 300 m (områdeslekplats) 500 m (stadsdelslekplats) och 1000 m (utflyktslekplats), se kartor.

Utifrån kartorna framgår det hur många barn som bor utom nära räckhåll för en lekplats och vilka områden som därmed klassas som ”bristområden”.

Utifrån avstånd och antal barn som bor nära lekplatserna, är det möjligt att reflektera över vilka lekplatser som kan utvecklas till en annan kategori, och därmed kunna nå fler barn, och i vilka barntäta områden som det finns ett eventuellt behov av att etablera nya lekplatser.

Om det finns en barriär till exempel i form av en tungt trafikerad väg, en järnväg eller liknande som måste korsas, kan det finnas bristområden även inom radierna. Omkring barriärer kan därför fler lekplatser behövas.

Skolors och förskolors placering jämfört med kommunala lekplatser visas eftersom dessa verksamheter i stor utsträckning använder kommunala lekplatser som utflyktsmål. Omvänt används både skol- och förskolegårdar som lekmiljöer på eftermiddags- och kvällstid samt helger. Även skol- och förskolegårdar är lekplatser anlagda av kommunen. Till nästa uppdatering av lekplatsplanen vore det bra att även räkna in skolor- och förskolor.

Avgränsning till barn 1-12 år

Statistiken över antal barn delas i GIS-databasen in i tre intervall; 1-6 år, (yngre barn) 7-12 år (mellanstora barn), och 13-18 år (äldre barn/ ungdomar). Dessa intervall har valts för att matcha typ av lekbehov hos barnen och hur långt de kan ta sig till en lekplats.

Lekplatsplanen behandlar inte barn i åldern 13-18 år. Att denna grupp valts bort beror på att park- och naturenheten inte har utpekat ansvar för ungdomars lek/samlingsplatser och att vi har behov av att avgränsa oss för att fokusera på lekplatser. 13-18-åringar får emellertid inte glömmas bort, då alla som ännu inte fyllt 18 år räknas som barn. Denna åldersgrupp använder också lekplatserna och lekutrustning, exempelvis är gungor och snurrelement populära, men framförallt fungerar lekplatserna som mötesplatser. Fysiska utmaningar för ungdomar 13-18 år behövs då de i denna ålder minskar både sin vardagsrörelse och sitt deltagande i föreningsledda idrottsaktiviteter.

Lekplatser med flest närboende barn

De lekplatser som flest barn bor nära listas nedan. Tänk på att den större radien på stadsdelslekplatserna ofta gör att de har flest närboende barn. I samband med uppdatering av planen ses antal barn över, dvs förslagsvis vart 5:e år.

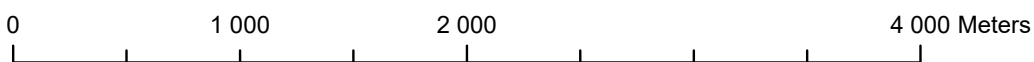
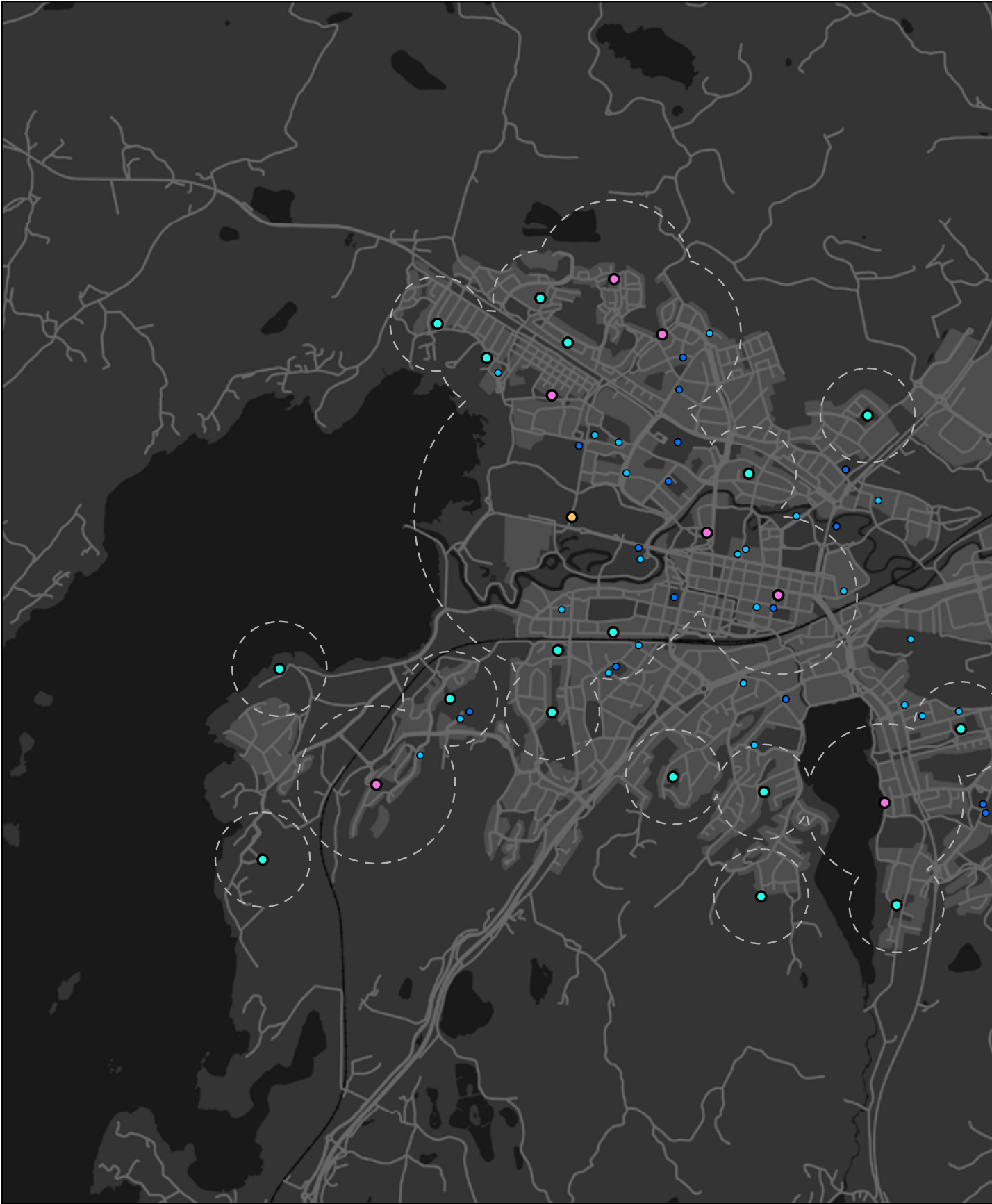
Flest barn 1-12 år nära stadsdelslekplats (500 m)

1. Järtas park (497 st)
2. Strömmestigen (444 st)
3. Plantaget (389 st)
4. Bolltorp (365 st)
5. Enehagen (242 st)

Flest barn 1-12 år nära områdeslekplats (300 m)


1. Ekhagegatan (194 st)
2. Linnebäck (183 st)
3. Kvarnbacken (177 st)
4. Lilla Berget (150 st)
5. Kärrbogärde (145 st)

Översikt lekplatser Alingsås



Lekplatsplan Avståndsanalys

Teckenförklaring

 Lekplats bufferområde

Lekplatser

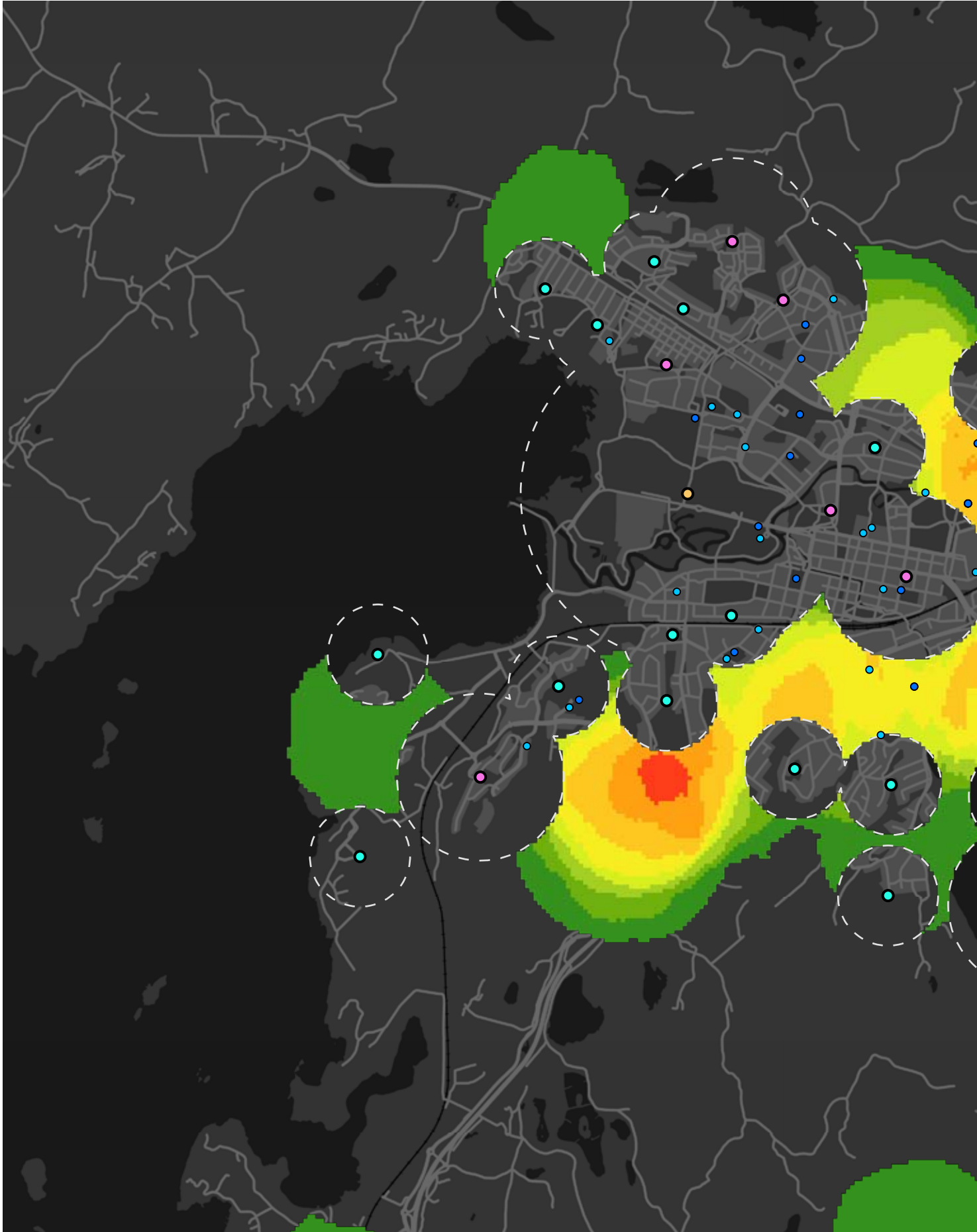
Typ

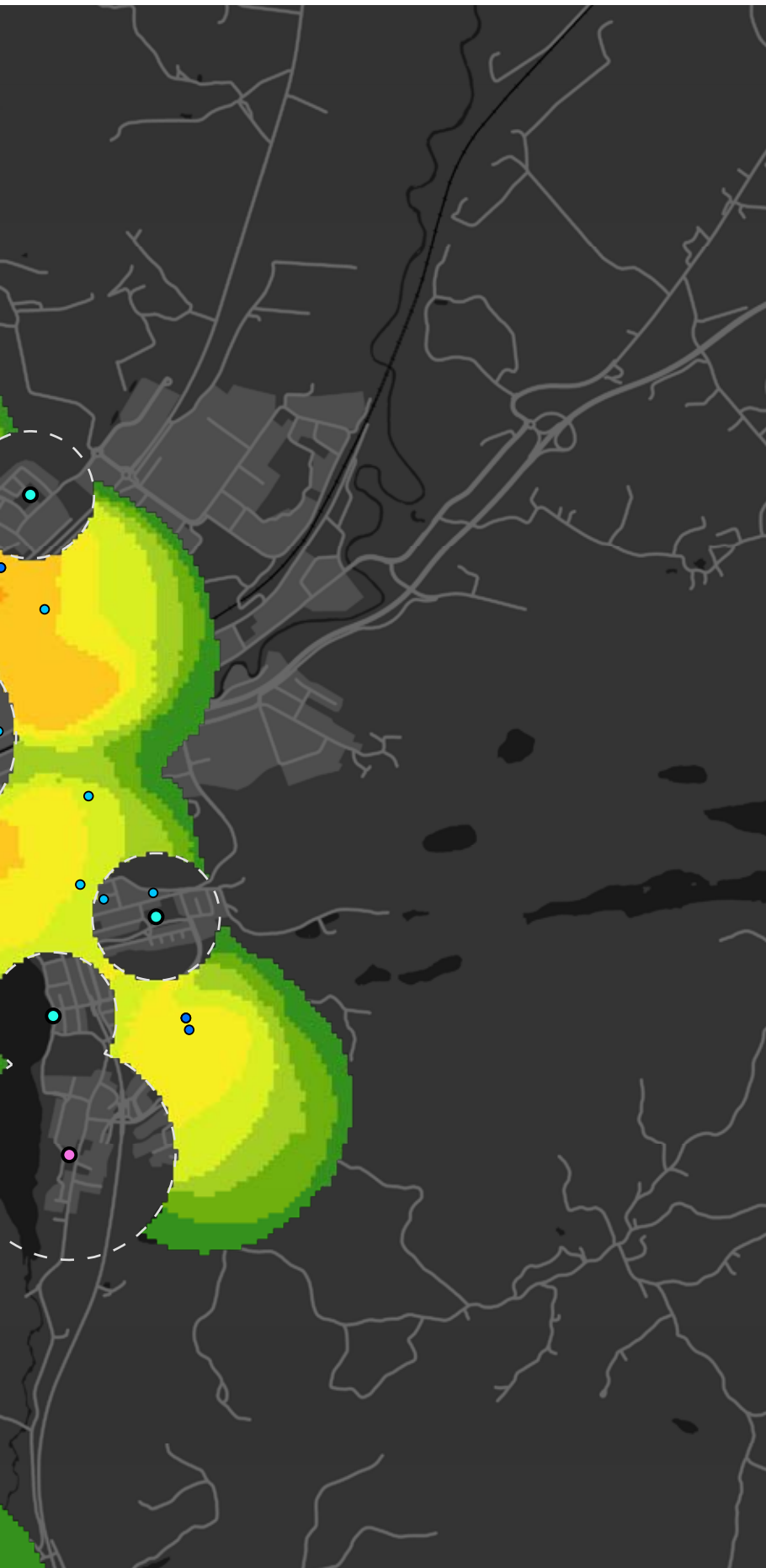
-  Områdeslekplats
-  Stadsdelslekplats
-  Utflyktslekplats
-  Skolor
-  Förskolor



Bristområden lekplatser

Antal barn som bor utanför lekplatsområde





Teckenförklaring





 Avstånd lekplats

Lekplatser

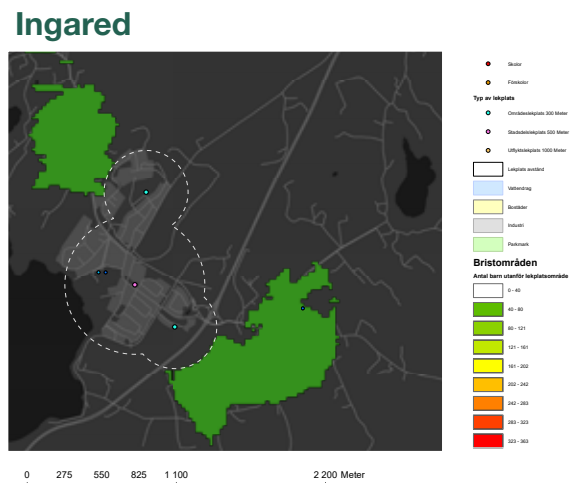
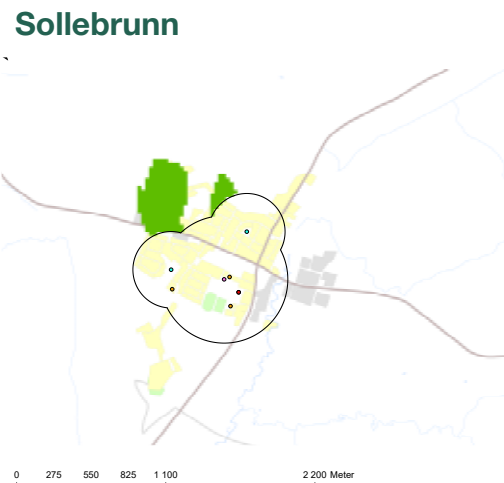
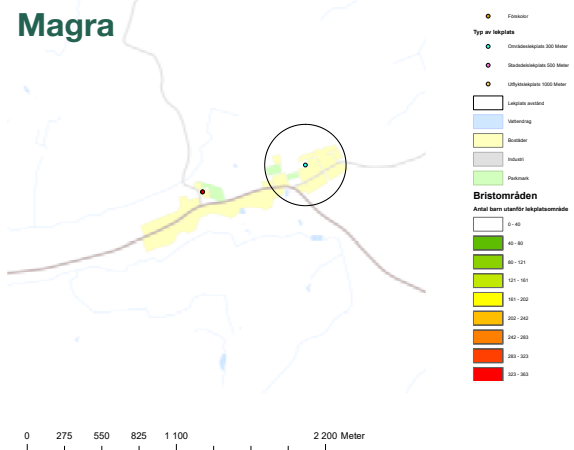
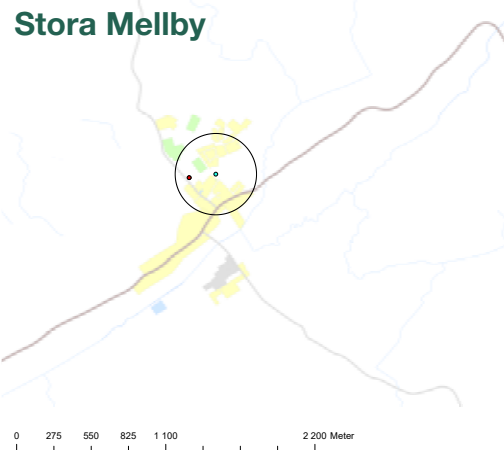
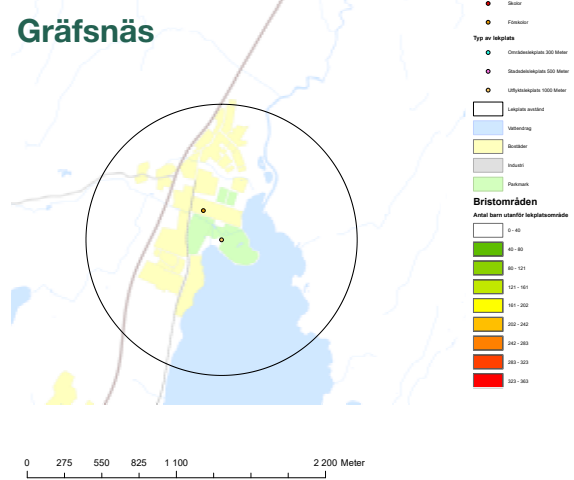
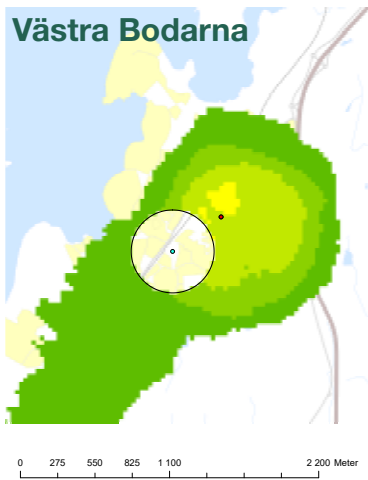
Typ

-  Områdeslekplats
-  Stadsdelslekplats
-  Utflyktslekplats
-  <alla andra värden>
-  Skolor
-  Förskolor

0 - 50

-  50 - 100
-  100 - 150
-  150 - 200
-  200 - 250
-  250 - 300
-  300 - 350
-  350 - 400
-  400 - 450

Bristområden mindre tätorter



Kartan visar placeringen av lekplatser i tätorterna utanför Alingsås stad. Ringarna markerar lekplatser. Grön och ljusgrön färg indikerar hur många barn sbor utanför målavstånden för områdes- eller stadsdelslekplats.

Översikt byggnationsår kommunens lekplatser

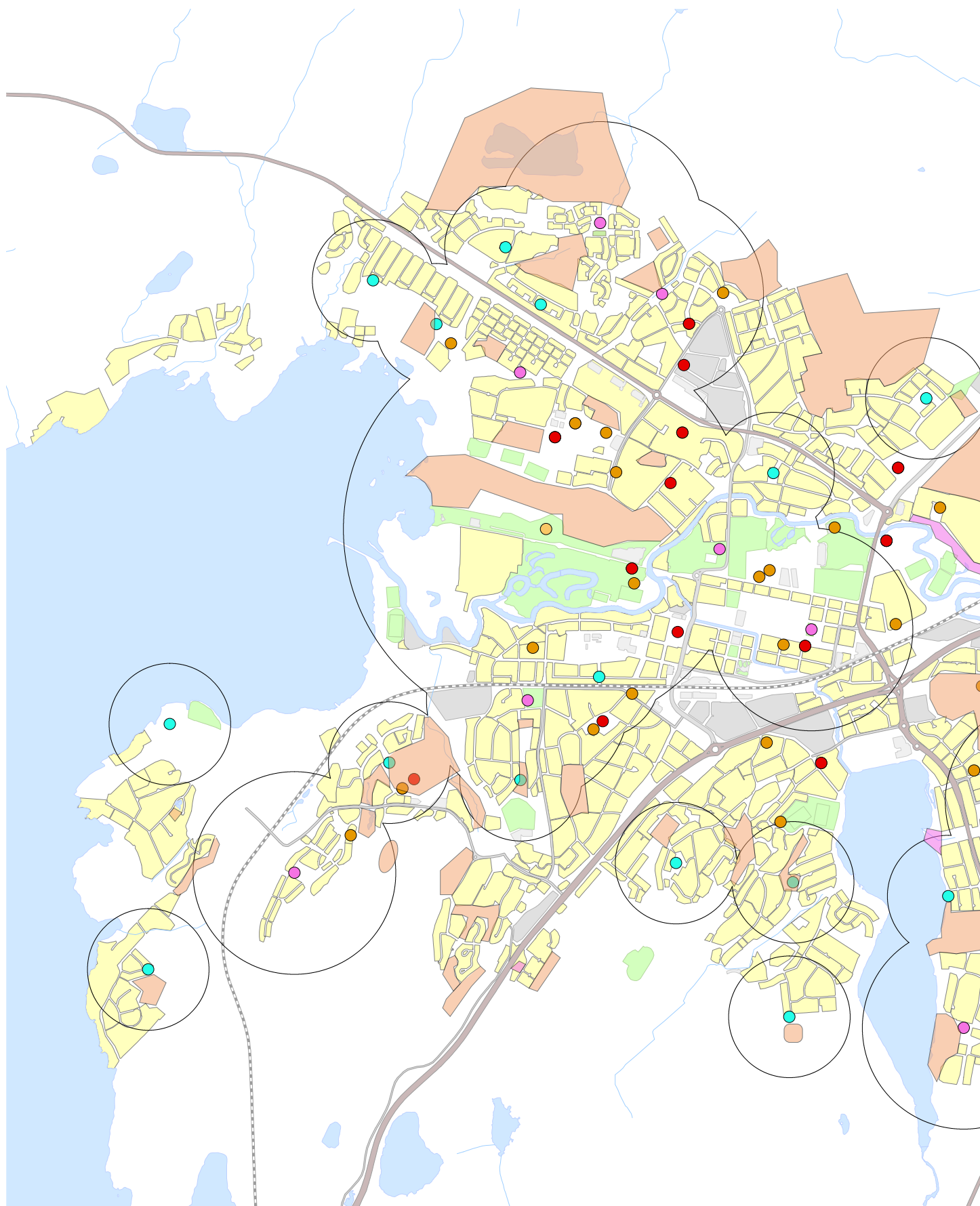
Senast uppdaterad: våren 2022

Lekplatser i Alingsås		Ny/ombyggd	Mindre åtgärder	Troligt upprustningsår
9	Plantaget	1996*		2022-2023
24	Lövekulle camping	2000?*	Lägga ned/flytta	-
4	Bolltorp	2005*	2026	2030
7	Strömmestigen	2006*	2021 gjordes åtgärder	2026?
31	Bygdegårdsvägen	2007*	Flytta?	-
22	Friggagatan	?*	2023	
14	Melodivägen	2007*	Mindre upprustn./flytta	2027
13	Svedenborgsplan	2008		2025
20	Gråbobadet	2008	2024	
17	Hjortronvägen	2009		2024
16	Klinten	2009		2029
38	Hultebacka	2010	2025	
19	Linnebäck	2010	I samband med exploatering	2025
11	Klockaregårdskullen	2011		2031
15	Ekhagegatan	2011	2026	
5	Keramikgatan	2011		2026
2	Enehagen	2012		2030
34	Centrumgatan	2013		2028
8	Nolhaga	2014	Lek för äldre barn	2027
23	Park Decum	2014	Lek hela vägen upp	2029
32	Rådjursstigen	2014		2034
12	Prinsparken	2014	2028	
10	Lilla Berget	2016		
6	Hålabäcksstigen	2017		
33	Parkgatan	2017		
30	Gråfnäs Slottspark	2018		
35	Prästgårdsparken	2018		
36	Pålssons kulle	2018		
37	Lygnared	2018		
3	Värmlandsgatan	2019		
4	Bolltorp	2019		
1	Kvarnbacken	2019		
34	Kärrbogärde	2019	Nybyggd 2019	
25	Järtas Park	2019	Nybyggd 2019	
36	Skårs lekplats	2020	Nybyggd 2020	
21	Sjuhäradsgatan	2020		
26	Backebo	2020		
18	Myrvägen	2020		
39	Brasestigen	2022		

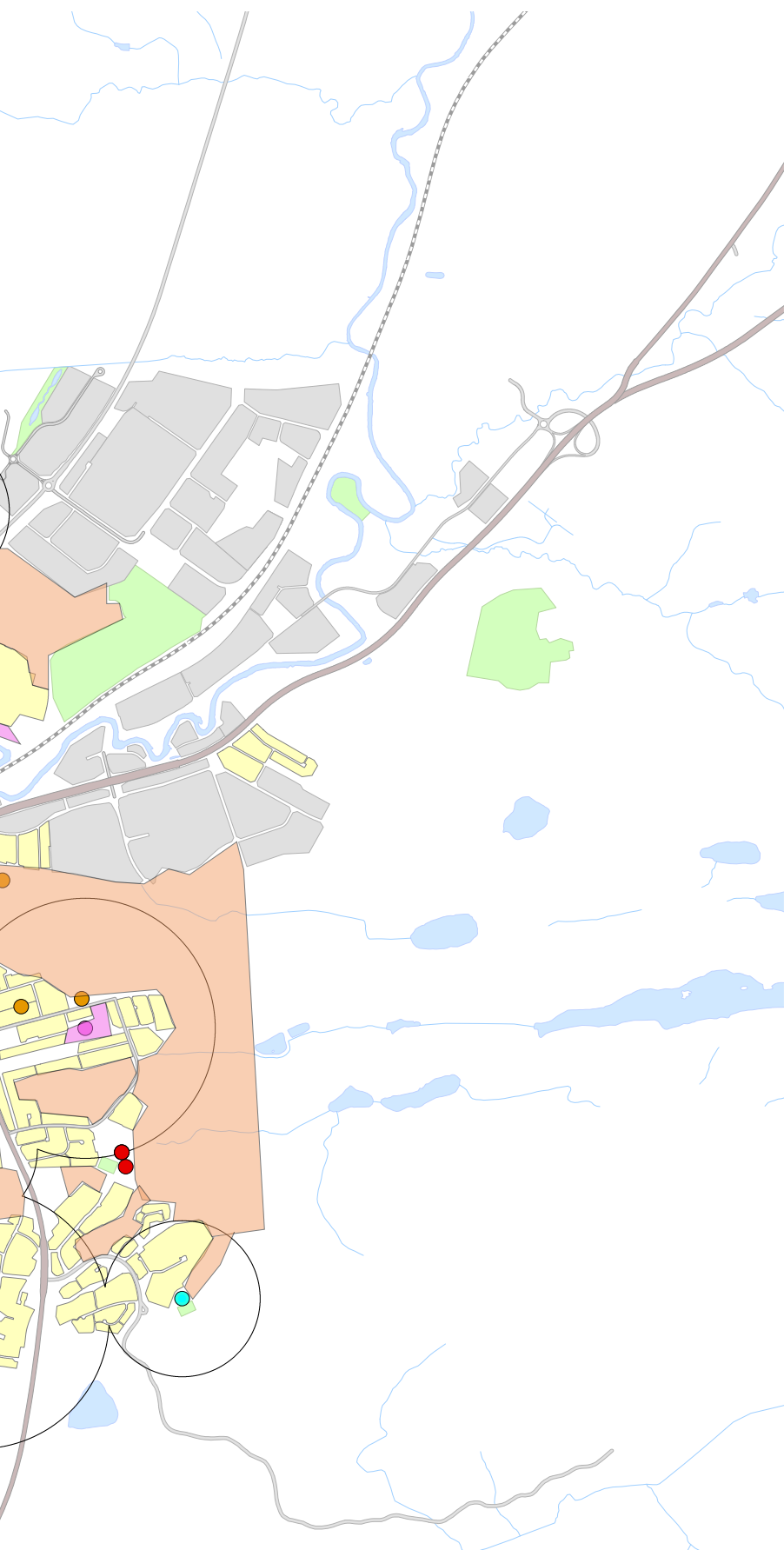
Lekplatserna verkar i snitt hålla 15-20 år. 15 år om lite mer slitage, 20 år med mindre slitage.

* Mer än 15 år sedan lekplatsen uppfördes/byggs om (2022).

Extra värdefull lekskog



Kartan visar extra värdefull närnatur, värderat av park- och naturenheten. Fysiska tecken som signalerar extra värdefull lekskog är kojbyggen.



Teckenförklaring

● Skolor

● Förskolor

Typ av lekplats

● Områdeslekplats 300 Meter

● Stadsdelslekplats 500 Meter

● Utflyktslekplats 1000 Meter

□ Lekplats avstånd

■ Vattendrag

■ Bostäder

■ Industri

■ Parkmark

Åtgärdsförslag

Nya lekplatser

Lekplatsbristen som syns i karta på sid. 59-59 är mest markant i Hedvigsberg och till viss del på andra sidan E20 (Mariedal). Därefter i Nolby, runt E20 på båda sidor av kring Götaplan samt därefter i Östra Ängabo. Av de ovanstående finns störst behov i Hedvigsberg.

Om man i analysen räknar in skolgårdarnas lekmiljöer så blir bristen i Nolby, Brogården och Östra Ängabo inte lika stor. Det är dock bra att utvärdera en plats för mindre lekplats i Nolby. Detta gäller till viss del även Östra Ängabo, men det har hittills varit svårt att hitta en sådan plats.

För att åtgärda bristen i Hedvigsberg planeras för en ny stadsdelslekplats i etapp 4/5 av Stadsskogen vilket delvis löser bristen i Hedvigsberg. Det planeras också för ett nytt bostadsområde och områdeslekplats vid Norra Vardsjön där barnen öster om E20 får en ny lekplats. Men för att lösa bristen helt är det tydligt att det vore bra att bygga en ny lekplats i Alingsåsparken, förslagsvis på platsen där den gamla teatern stod och som nu är en gräsklädd slänt. Melodivägens lekplats kan då flyttas/läggas ned.

Lekplatser som behöver förnyas på gruns av ålder

Områdes- och stadsdelslekplatsernas prefabricerade utrustning håller i ca 15-20 år, beroende på slitage. Utflyktslekplatserna håller kortare tid, ca 10 år, eftersom slitaget är så högt. För att skjuta fram behovet av att hela lekplatsen gestaltas om kan enstaka utrustning bytas ut tidigare. Vi strävar efter att lekplatserna ska hålla i minst 10 år pga miljömässiga hållbarhetsskäl och krav på ekonomisk avskrivning.

De lekplatser som faller på åldersstrecket framöver listas på s. 61. Ordning och år för upprustning är preliminära, men ger en bra vägledning. Vissa områdeslekplatser kan få en enklare upprustning utan gestaltning. Det är framförallt stadsdelslekplatser har större behov av en genomtänkt gestaltning.

Friggagatan som park- och naturenheten övertog 2021 behöver ses över. När den anlades är oklart.

Lekplatser som flyttas/läggs ned

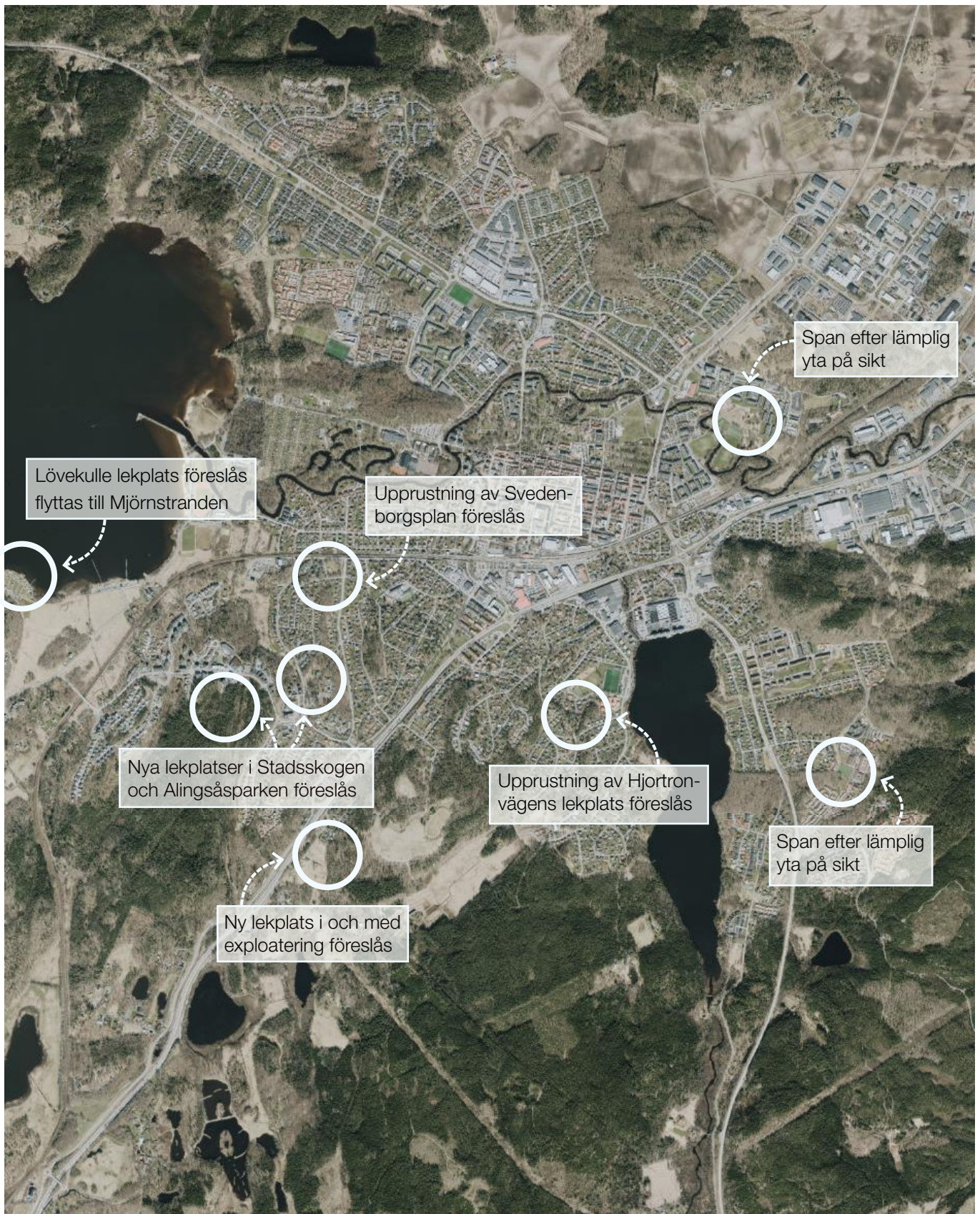
Lövekulle campings lekplats avses att avvecklas och flyttas till Mjörnstranden där fler barn kan nyttja den. Mjörnstranden är också mer tillgängligt och upplevs i större utsträckning som allmän plats.

Melodivägen är en väldigt liten lekplats som är väldigt svår att hitta till. Om Svedenborgsgatan, som är mycket mer lättillgänglig, uppgraderas i storlek skulle Melodivägen kunna läggas ned. Dock så gör lekplatsbristen i Hedvigsberg att Melodivägen lämpligen sparas tills att lekplatsbristen i Hedvigsberg är åtgärdad, förslaget är därför att en mindre upprustning av utrustning görs.

Extra värdefull lekskog

Extra värdefull lekskog har klassats som flerskiktad skog med spår som kojbyggen. Den överensstämmer också med de områden som har klassats som naturlek (NL) i sociotopkarteringen i stadsplanen. De områden som pekas ut som extra värdefull lekskog är viktiga att skydda från byggnation. I andra hand kan de kompenseras med annan skog/skapad närskog.





Föreslagen lekplatsutveckling med utgångspunkt av resultaten i tidigare redovisade bristområdsanalyser, närhet, ålder på lekplats mm.

Fortsatt arbete

Områdeslekplatser som föreslås utvecklas till stadsdelslekplatser

Ett förslag är att uppgradera Hjortronvägen till en stadsdelsplats eftersom bristområdet på ömse sidor om E20 kan avhjälpas något om lekplatsen uppgraderas. Förslag är också att Svedenborgsplan uppgraderas till stadsdelslekplats.

Ny utflyktslekplats

Plantagens lekplats kommer att göras om under 2022/2023 och blir då en utflyktslekplats som kan avlasta Nollhaga.

Ny lekplats Alingsåsparken

Alingsåsparkens lekplats behöver rymmas i investeringsbudgeten. Dialog behöver utföras med verksamhetsutövare och närboende med flera i samband med framtagandet. Lekplatsen skulle kunna bidra med värdefullt stadsliv i parken som inte används av närboende på dagarna. Stängslet föreslås dras om så att parken fortsatt kan anordna danser. Lekplatsen föreslås att byggas 2027.

Övrigt

Det vore lämpligt att Alingsåshem är med inför nästa uppgradering av lekplatsplanen. Det är viktigt att förskole- och skolgårdar är med i analyserna för att helheten av lekmiljöerna i Alingsås ska bli synlig.

Data för barnräkning ligger lagrat i GIS-databasen Alingsås.SDE i Dataset, och det vore lämpligt att uppdatera dessa och planen vart 5:e år.

Med nuvarande personalstyrka hos parkenheten (3 landskapsarkitekter och 1 parkingenjör) så kan en lite större lekplats och en mindre göras om per år. Den större kan tillägnas mer omsorg gestaltningmässigt medan den mindre kan byta redskap mm. Att hinna med en lekplatsupprustning under 1 år är tidmässigt svårt. Vid större lekplatser från stadsdelslekplatser och uppåt är det ofta en fördel att börja projektera på hösten och bygga på våren för att hinna med slutbesiktningar mm innan årsbryt. Detta gör att det är lämpligt att anpassa investeringsbudgeten efter denna ordningsföljd.

Det är bra att jobba mer med komponentavskrivning. Då behöver utrustning på lekplatsen delas upp i avskrivningstider, lämpligen på 3 år, 5 år, 10 år, 15 år. Lägg då mindre uppdateringar på drift.



Källor

- UNICEF (1989). *Barnkonventionen. FN:s konvention om barnets rättigheter*. Stockholm: UNICEF Sverige
Tillgänglig: <https://unicef.se/barnkonventionen/las-texten> [2017-05-11]
- Jansson, M; Bucht, E. & Bodelius, S. (2016). Fri lek och fastanormer - om lekplatsernas reglering. (red) Jansson, M. & Klintborg Ahlklo, Å. I: *Plats för lek. Svenska lekplatser förr och nu*. Stockholm: AB Svensk Byggtjänst.
- Konsumentverket (2013). *Regler i Sverige för lekplatser och lekredskap*. [Broschyr]
Tillgänglig: <http://www.boverket.se/sv/om-boverket/publicerat-av-boverket/publikationer/2013/regler-i-sverige-for-lekplatser-och-lekredskap/> [2017-05-11]
- Norén-Björn, E. (2016). Barn väljer med sina fötter - observera och testa leken. (red) Jansson, M. & Klintborg Ahlklo, Å. I: *Plats för lek. Svenska lekplatser förr och nu*. Stockholm: AB Svensk Byggtjänst.
- Jansson, M. & Klintborg Ahlklo, Å. (2016). Introduktion. (red) Jansson, M. & Klintborg Ahlklo, Å. I: *Plats för lek. Svenska lekplatser förr och nu*. Stockholm: AB Svensk Byggtjänst.
- Åkerblom, P.; Åkerlund, U. & Norrman Bjarsell, E. (2016). Bygga stad för barn och unga - vägledning, inspiration och allmänna råd. Movium Fakta, vol 1.
- Haninge kommun, *Haninge lekplatsplan*, antagen av stasbyggnadsnämnden 2020-06-11,





ALINGSÅS

KOMMUN