

Kulturmiljöanalys i samband med detaljplan för verksamhetsområde Norr, etapp 2 (Bälinge 6.16 m.fl) Alingsås kommun



Kulturmiljö/ Förvaltningen för kulturutveckling
Diarienummer: KU 2021-01198
Datum: 2022-04-14

Innehåll

INLEDNING	4
Bakgrund och syfte	4
Utredningsområdet	4
Kulturhistorisk värdering av en plats.....	5
Rapportens upplägg	6
SAMMANFATTNING	6
KULTURLANDSKAPET – EN INTRODUKTION TILL OMRÅDET	9
Ett landskap med stort tidsdjup	9
Bälinge socken och Stynaborg	10
Tidigare utpekade kulturhistoriska värden och gällande skydd	13
SPÅREN I LANDSKAPET – NÅGOT OM KARAKTÄRSDRAG OCH FÖRUTSÄTTNINGAR	16
Fornlämningar med olika betydelse	16
Maktcentrum och central plats i landskapet	16
Odlingslandskap med lång kontinuitet	17
BESKRIVNING OCH ANALYS AV EXPLOATERINGENS PÅVERKAN PÅ KULTURMILJÖN	17
Exploaterings påverkan på området som helhet	17
Delområde 1: Området kring Domarberget och söder om avfallsanläggningen	18
Beskrivning av kulturmiljön	18
Områdets tillstånd idag	23
Landskapets värde ur kulturhistorisk synpunkt	25
Exploaterings konsekvenser för kulturmiljön	25
Rekommendationer	26
Sammanställning av kända fornlämningar mm i delområde 1 samt bedömning:.....	27
Delområde 2: Kyrkomiljön och odlingslandskap mot nordost utmed Stockholmsvägen	28
Beskrivning av kulturmiljön	28
Områdets tillstånd idag	38
Landskapets värde ur kulturhistorisk synpunkt	38
Exploaterings konsekvenser för kulturmiljön	38
Rekommendationer	39
Sammanställning av kända fornlämningar mm i delområde 2 samt bedömning:.....	39
Delområde 3: Rolfs Kulle och mot norr utmed järnvägen	41

Beskrivning av kulturmiljön	41
Områdets tillstånd idag	44
Landskapets värde ur kulturhistorisk synpunkt	44
Exploateringens konsekvenser	44
Rekommendationer	45
Sammanställning av kända fornlämningar mm i delområde 3 samt bedömning:.....	47
KÄLLOR.....	49
Bilaga 1 Kulturhistorisk landskapsanalys över Bälinge.....	50

INLEDNING

Föreliggande kulturmiljöanalys har utförts av Förvaltningen för kulturutveckling. Arbetet har omfattat litteratur-, kart- och arkivstudier samt en fältinventering av kulturvärden i området. Inventeringen har omfattat landskapet som en helhet i syfte att förstå de historiska sammanhangen på platsen. En fördjupning av beskrivningen av landskapets historia finns i Bilaga 1. Materialet bygger också vidare på de tidigare utredningar som utförts. Arbetet är utfört av antikvarierna Anni Bergström och Robin Eriksson under första kvartalet 2022. Avstämning har också gjorts med arkeolog Mats Hellgren (tidigare Förvaltningen för kulturutveckling) som har varit med och utfört de arkeologiska utredningarna i området. Avstämningar har också gjorts med Alingsås kommun. Samtliga fotografier är tagna av rapportförfattarna om inget annat anges, ett flertal av dem med hjälp av drönare.

Bakgrund och syfte

Syftet med undersökningen är att ge en samlad bild av, samt utreda och bedöma exploaterings övergripande påverkan på befintliga kulturmiljövärden. I uppdraget ingår att göra en analys och värdering av olika enskilda objekt samt den samlade kulturmiljöns bevarandevärden.

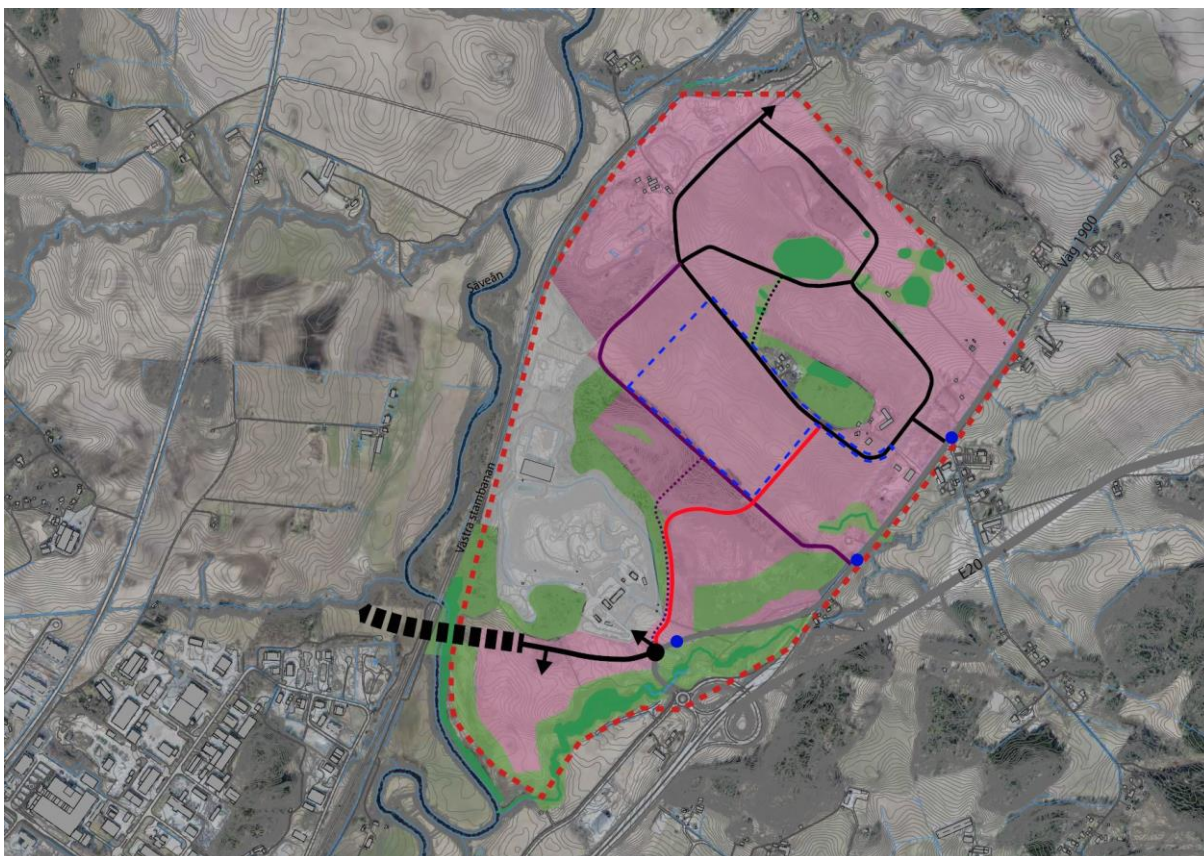
Analysen omfattar därför såväl bebyggelsemiljön kring Bälinge kyrkby och Toresgården som de fornlämningarna som finns i området och det biologiska kulturarvet. Analysen ska göra det möjligt att förstå på vilket sätt befintliga kulturhistoriska landskaps- och bebyggelsevärden direkt eller indirekt påverkas av planerad exploatering och vilka möjligheter och begränsningar som finns.

Utgångspunkten för uppdraget är att tydliggöra och lyfta fram vad som är viktigt att värna om för att i möjligaste mån bevara områdets kulturmiljö och anpassa exploateringen så att dess negativa inverkan på kulturmiljön blir så liten som möjligt.

Landskapet beskrivs i sitt sammanhang med angränsande bebyggelse och landskap. I uppdraget ingår att studera landskapet utifrån landskapsmässiga komponenter som utgör värdebärande och karaktäristiska strukturer i området.

Utredningsområdet

Det aktuella området ligger i utkanten av Alingsås stad, norr om E20 och nordöst om staden. Västra stambanan utgör utredningsområdet västra gräns. Sydöstra gränsen går mellan Bälinge kyrka och Stockholmsvägen (gamla E20). Nordöstra gränsen går i fastighetsgränsen mellan Bälinge 3:2 och 3:7. Centralt inom området finns en redan lagakraftvunnen detaljplan som tillåter byggnation av industri, verksamheter och kontor. Detaljplanen ingår i en större helhet för Verksamhetsområde Norr och utgör den första etappen. Området som uppdraget gäller har en tydlig geografisk avgränsning men landskapets kulturhistoriska och landskapsmässiga värden har kopplingar till ett större sammanhang utanför områdets gränser. Eftersom kyrkan och lämningarna av Stynaborg har en tydlig koppling till områdets kulturhistoria beskrivs dessa i rapporten.



Utredningsområdet med den föreslagna exploateringen. Rosa ytor symboliserar exploatering i form av industri, lager och logistik med inslag av handel, kontor och service och blå streckad yta visar redan lagakraftvunnet planområde för etapp 1 och röd streckat symboliserar planområde för etapp 2. Från västra sidan Säveån ansluter Norra länken markerat med svart, röd heldragen linje markerar föreslagen väg över Domarberget. I odlingslandskapet projekteras flera vägar i svart och lila. Karta Alingsås kommun.

Kulturhistorisk värdering av en plats

Fornlämningar och kyrkan är skyddade enligt Kulturmiljölagen. Toresgården är skyddad enligt Plan- och bygglagen genom att den är utvärderad för sitt höga kulturhistoriska värde. För kulturlandskapet som helhet är det lagliga skyddet mer otydligt. Denna utredning syftar till att kartlägga och förtydliga platsens kulturhistoriska kvalitéer.

Här handlar det om att peka ut vad som är kulturhistoriskt värdefullt och viktigast att bevara. Men eftersom det gäller ett helt landskap är det svårt att plocka ut vissa delar ur sitt sammanhang och samtidigt kunna bevara deras kulturhistoriska värde.

Kulturhistorisk värdering och gradering handlar om att objektet ska ge möjlighet till kunskap och förståelse för platsens historiska sammanhang. I detta ingår att sammanhangen ska vara möjliga att förstå och uppleva vilket man bör ha i åtanke vid den framtida gestaltningen av området. De värden en plats har kan sägas vara vetenskapliga, ha ett kunskapsvärde, men också upplevelsvärdet är av viktigt för livsmiljön och byggandet av en plats identitet.

Rapportens upplägg

Efter det inledande kapitlet kring platsen och uppdraget kommer en sammanfattning. Därefter följer en översiktlig beskrivning av området och en genomgång av sedan tidigare kända förutsättningar för kulturmiljön samt gällande skydd. Därefter följer en redovisning av kartläggningen som gjorts samt en fördjupad beskrivning och analys av området med ett resonemang kring den föreslagna exploaterings påverkan på kulturmiljön. Avslutningsvis kommer rekommendationer för det fortsatta arbetet. Bilagt rapporten finns en historisk landskapsanalys som ger en fördjupad kunskap och förståelse för områdets historiska utveckling samt namn på berg och bebyggelse.

SAMMANFATTNING

Kulturmiljön utgör en grundförutsättning i all planering. I denna rapport beskrivs utredningsområdets befintliga kulturhistoriska landskaps- och bebyggelsevärden och vilka möjligheter och begränsningar som finns vid en exploatering om dessa värden ska tas tillvara.

Området består av ett kulturlandskap med stort tidsdjup. Det ingår i Sävås dalgång som tidigt varit bebyggd och sedan förhistorisk tid ett viktigt kommunikationsstråk. Området ligger i direkt anslutning till platsen för en medeltida kyrkomiljö, med Trulsagården intill och den kulturhistoriskt utvärderade Toresgården. Området ligger också i direkt anslutning till platsen för Stynaborg, en medeltida borganläggning strategiskt placerad i dalgången.

På bergens krönlägen syns stensättningar, domarringar och andra förhistoriska spår. Förbi bergen och kyrkan gick den gamla landsvägen från kusten till det inre av Västergötland, en viktig led som senare blev E20. Områdets betydelse för det omkringliggande landskapet var stort med maktcentrumet kring Domarberget och Stynaborg. Bälinge by var länge betydande för frälset och militären.

Landskapet karaktäriseras i stort av öppna åkrar som bryts upp av åkerholmar och skogbevuxna bergsknallar. Odlingsspår finns från förhistorisk och historisk tid. Åkerholmarna i områdets östra del bär fortfarande viktiga spår av att nyligen ha betats. Det är ett storskaligt landskap med långa siktlinjer och utblickar som binder samman historiskt viktiga platser.

Sedan E20 flyttades har platsen fått en helt ny karaktär. Landskapet som tidigare var så starkt präglad av bullret och avgaserna från E20 har blivit mer tilltalande. Den tidigare oattraktiva miljön har medfört att byggnader har förfallit. Flytten av E20 har inneburit att den gamla E20, numera Stockholmsvägen är en liten landsväg och kyrkan är inte längre avskild från resten av byn.

Områdets kulturhistoriska värde är knutet till ovan beskrivna förutsättningar med:

- dess långa kontinuitet som centralbygd synlig i en för dalgången karaktäristisk fornlämningsbild med fortsättning i det historiska landskapet med medeltida kyrka och kyrkby
- dess del i det ålderdomliga kommunikationsstråk som dalgången utgör med flera generationer av vägar

- det öppna landskapet som rumsligt hänger samman med dalgången som helhet med berg och impediment som bär ett flertal spår av tidigare markanvändning och ägostrukturer. Här finns påtagliga upplevelsevärden
- närheten till den unika borglämningen Stynaborg med stort vetenskapligt intresse
- ett immateriellt värde i ortnamn och berättelser såsom Domarberget och Rolfs kulle

Den planerade utbyggnaden kommer att bli storskalig och ett helt nytt inslag i miljön, både verksamhetsmässigt och volymmässigt. Denna typ av bebyggelse låter sig svårligen anpassas till den äldre kulturmiljön. Även om själva tomten som bebyggs inte har några särskilda värden att värna så påverkar byggnationen hela det omgivande landskapet. Dels genom sin skala, dels genom transportvägar som ska ledas tvärs igenom kulturlandskapet.

Planeringen för utbyggnaden är långt framskriden och landskapet påverkas redan av en avfallsanläggning samt beslutad utbyggnad enligt etapp 1. I denna utredning har vi konstaterat att platsen har stora kulturmiljövärden att beakta i den fortsatta planeringen.

Utredningen lyfter fram några värdekärnor. Kulturmiljöns känslighet respektive tålighet för exploatering sammanfattas i kartan nedan. Längre fram i rapporten beskrivs områdena mer fördjupat med avseende på kulturhistoriskt värde och konsekvenserna som exploateringen får för kulturmiljön. Fornlämningar skyddas av kulturminneslagen, kontakt med länsstyrelsen måste tas inför all exploatering nära fornlämning. I denna utredning redovisas resultatet av de arkeologiska undersökningar som hittills gjorts i tabellform. Skötsel och vård av kulturlandskapet bidrar till att tydliggöra och synliggöra landskapets historiska dimensioner. Att kulturlandskapet inte vårdats och att delar av fornlämningarna förstörts innebär inte att dess kulturhistoriska värde försvinner men det blir svårare att uppfatta.

Övergripande rekommendationer. För mer utförliga rekommendationer se under respektive delområde i kapitlet om exploateringens påverkan på kulturmiljön.

- Impediment med fornlämningar och övriga kulturhistoriska lämningar bevaras och skyddas så långt möjligt i planen. Kontakt med länsstyrelsen måste tas inför all exploatering nära fornlämning.
- Berg och åkerholmar som erbjuder utblickar är bärare av många kulturlämningar och ger avgränsningar och struktur i landskapet. Bevaras så långt som möjligt.
- Hävdgynnad vegetation fortsätts att hävdas, rätt utförd röjning kan ersätta tidigare bete och tillföra kvaliteter i området.
- Delar av området som exempelvis miljön kring kyrkan kräver extra hänsyn när det gäller utformning och gestaltning av tillkommande bebyggelse.

Delområde Domarberget

1. Domarberget. Känsligt. Ett område med höga kulturmiljövärden som bara tål en ytterst begränsad och varsamt anpassad byggnation.
2. Det öppna fältet tål en viss bebyggelse utan att kulturmiljövärden behöver ta skada.

Delområde Kyrkomiljö och odlingslandskap

3. Känsligt. Ett öppet odlingslandskap som bryts upp av skogbevuxna åkerholmar och bergknallar. Det öppna landskapet tål inte en storskalig exploatering *om dess karaktär ska bevaras*.
4. Tål en anpassad utbyggnad. Gårdsbebyggelse utmed landsvägen. Kan bebyggas med hus i liknande skala och volym som gårdsmiljöerna som har funnits på platsen.

Delområde Rolfs Kulle

5. Tålig för bebyggelse men inte hur storskaligt som helst. I den norra delen av delområdet får man var uppmärksam på påverkan på kulturlandskapet och gårdarna som ligger på andra sidan Sävån. Området här gränsar också mot det öppna odlingslandskapet i öster. Byggnadsvolymen här bör begränsas.
6. Grustäkten vid Rolfs kulle är tålig för bebyggelse. Dock finns en liten torplämning, Nybygget där växtligheten i form av bland annat ett äppleträd vittnar om platsens historia och tillför kvaliteter i miljön.

6. Rolfs kulle mot väster. Mark som tål bebyggelse utan att kulturhistoriska värden hotas under förutsättning att de landskapsmässiga barriärerna i form av åkerholmar bevaras

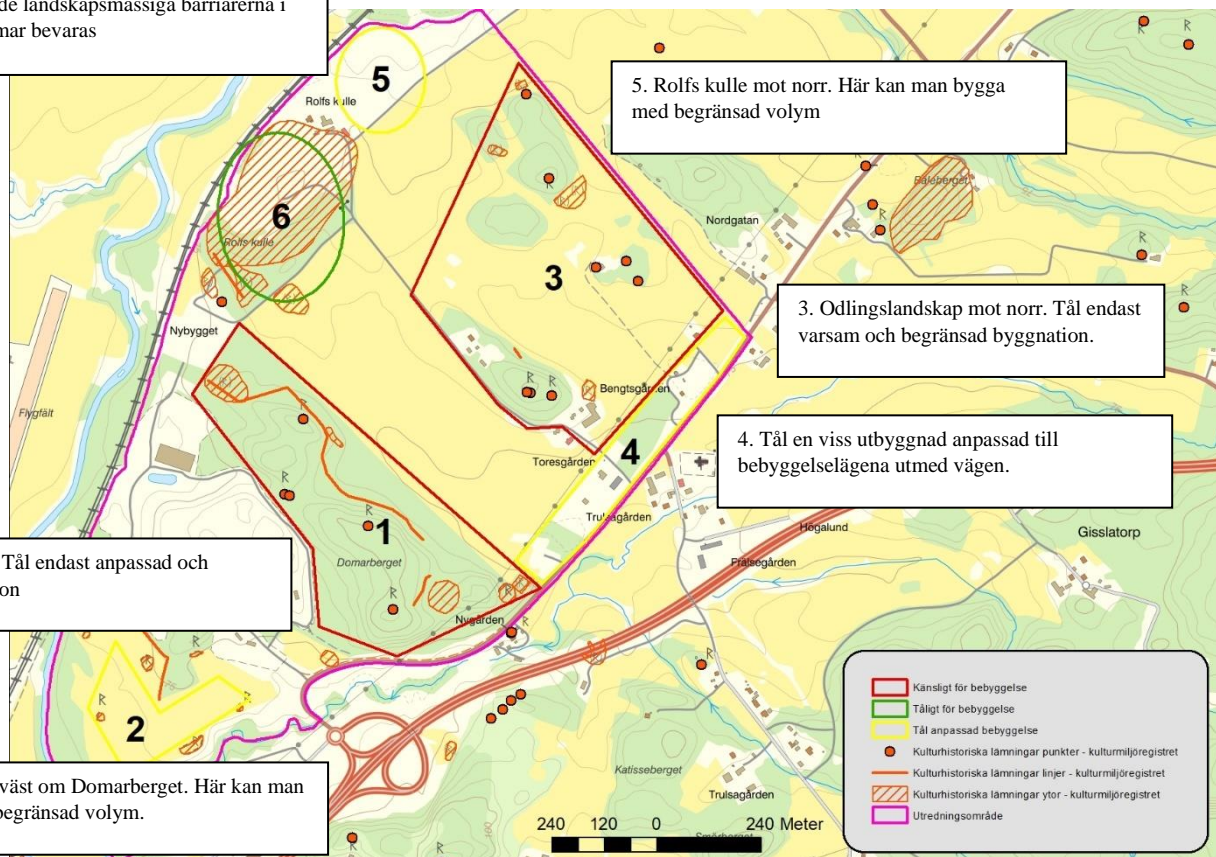
5. Rolfs kulle mot norr. Här kan man bygga med begränsad volym

3. Odlingslandskap mot norr. Tål endast varsam och begränsad byggnation.

4. Tål en viss utbyggnad anpassad till bebyggelselägena utmed vägen.

1. Domarberget. Tål endast anpassad och varsam byggnation

2. Fältet sydväst om Domarberget. Här kan man bygga med begränsad volym.



Gula, röda och gröna fält på kartan markerar ungefärliga områden som är olika känsliga för exploatering.

KULTURLANDSKAPET – EN INTRODUKTION TILL OMRÅDET

Ett landskap med stort tidsdjup

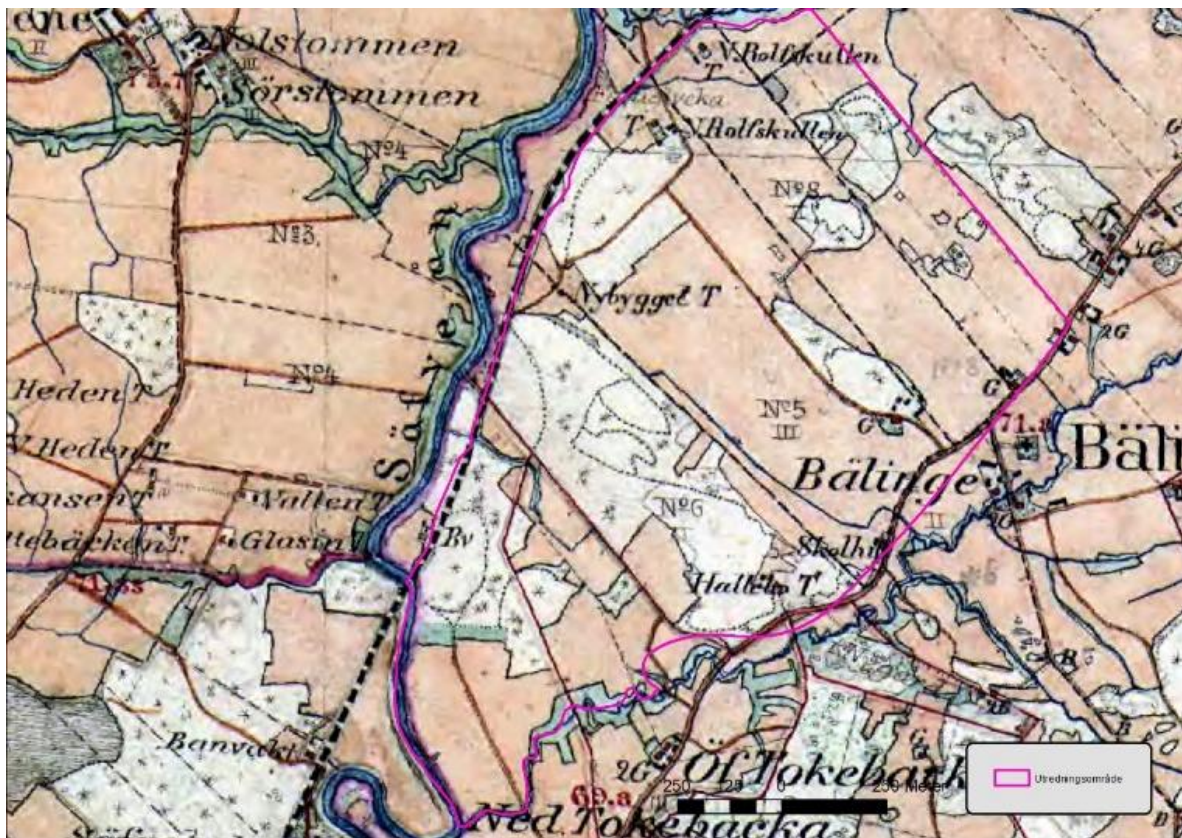
Områdets landskap har ett stort tidsdjup och platsen och bär tydliga spår efter att ha bebotts under mycket lång tid. Bälinges framväxt som kulturbygd är starkt knutet till Sävån som viktigt kommunikationsstråk mellan västerhavet och inlandet. Sävåns dalgång har också varit gynnsam att ta sig fram igenom under tider då ån inte varit farbar. Ett uttryck för detta är den så kallade Kungsvägen - färdleden mellan västerhavet och de centrala delarna av Västergötland. Denna väg blev sedan riksväg mellan Göteborg och Stockholm och så småningom E20. Från 1800-talets slut kom även järnvägen att följa Sävåns dalgång förbi Bälinge vilket ytterligare understryker dalgången som kommunikationsstråk.

Utredningsområdet bjuder på utblickar över böljande jordbruksmark och milsvida skogsklädda berg. Placeringen av gravar i krönläge på bergsknallarna är tänkt som en gränsmarkering och som en maktmanifestation. Från gravarna på Domarberget syns idag Bälinge kyrka, platsen för Rolfs kulle och Stynaborgs ruin.

I dalgången finns stora åkerområden tillhörande de gamla socknarna Rödene och Bälinge. I denna rika odlingsbygd finns flera lämningar från järnåldern. Vid Skärsbo samt vid Nolby, norr om stadskärnan finns stora gravfält. Vid Nolby finns också en stor gravhög ”Rolfs Hög” där enligt traditionen västgötakonungen Rolf Götriksson skulle vara begravd. Enligt dessa berättelser skulle han ha haft sitt slott på Rolfs kulle som beskrivs längre fram i rapporten.



Sävåns bördiga dalgång norr om Alingsås.



Rektifierad häradsekonomisk karta från slutet av 1800-talet. Vid den här tiden är området som mest uppodlat. Åkern markeras med gulbrunt, skog med vitt och ängsmark med grönt.

Bälinge socken och Stynaborg

Området tillhör sedan medeltiden Bälinge socken som ligger ovanför Säveåns utlopp i Mjörn på åns sydöstra sida. I socknens sydöstra del är ett skogsområde som passande nog möter Skogsbygden i Vårgårda kommun. Bälinge socken har varit mycket större än idag. På 14- och 1500-talet hörde till exempel Hjälmed som nu tillhör Alingsås landsförsamling till Bälinge. I dag är Torps egendom den enda större gården i socknen. Torp hette Torbjörntorp i äldre tid. Närheten till Alingsås har alltid präglat Bälinge så länge staden har funnits. Både som handelsplats för böndernas produkter och för arbete och nöje. Sedan 1967 ingår Bälinge i Alingsås församling.

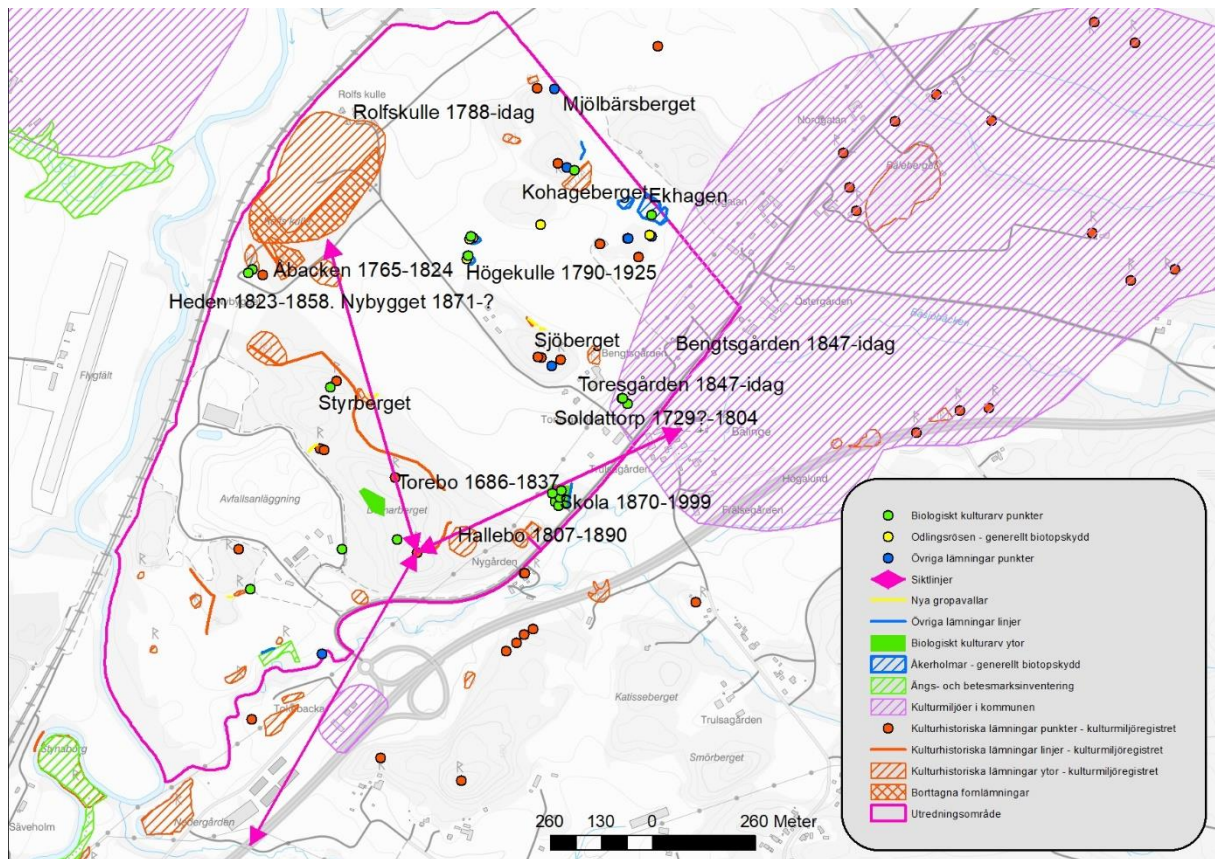
Borganläggningen Stynaborg (L1960:1546) låg strategiskt längs de två viktiga färdvägarna in mot hjärtat av Götaland. Lämningarna efter borgen ligger väster om utredningsområdet på en udde i den meandrande Säveån. Stynaborg var ett maktcentrum under högmedeltiden (nämns i historiskt material mellan 1396 och 1423) och Bälinge kyrka var den kyrka som borgherren gick till. Stynaborg var troligen ett fast hus av sten och tegel. Anläggningen hade två plåtår, en för huvudbyggnaden och en för förborgen. Dessa skildes åt med en vallgrav och förborgen skyddades från landsidan av ännu en vallgrav.



Vy mot väster över Bälinge kyrka. Längst upp till vänster i bilden ligger Domarberget. Till höger syns Sjöberget med Toresgården hitom.



Stynaborg sydväst om utredningsområdet. Anläggningen, som troligen förstördes under Engelbrektupproret, ligger i ett strategiskt läge omfluten av den meandrande Sävveån.



Karta som visar de kartlagda kulturhistoriska elementen inom utredningsområdet.



Vy från Stensättningen L1960:1828 på Domarberget mot högen L1960:1804, bortanför denna låg Rolfs Kulle. Under förhistorisk tid var gravarna på bergen synliga för de som reste längst vägen mot Götaland.

Tidigare utpekade kulturhistoriska värden och gällande skydd

Inom området finns inga utpekade riksintressen för kulturmiljövård, byggnadsminnen eller statliga kulturresevat men en hel del sedan tidigare kända värden. Nedan listas de skydd och inventeringar som kulturmiljön inom området berörs av.

- **Fornlämningar.** Inom området finns det 25 registrerade fornlämningar som är skyddade enligt Kulturmiljölagen. Utöver dessa finns det 15 lämningar klassade som *övrig kulturhistorisk lämning* eller *ingen antikvarisk bedömning* vilket innebär att de inte har samma omedelbara skydd som fornlämningarna, och att behov av ytterligare antikvariska bedömningar kan uppstå till exempel vid exploatering. Fornlämningarnas bevarandevärde bedöms i varje enskilt fall beroende på vilken typ av fornlämning det är, hur välbevarad den är och hur den omgivande miljön ser ut. Till varje fornlämning hör dessutom ett fornlämningsområde som är till för att bevara den och ge den tillräckligt utrymme. De senaste 10 åren har flera arkeologiska utredningar och undersökningar gjorts i området.
- **Biotopskydd.** De stenmurar, odlingsrösen och åkerholmar som finns på jordbruksmark skyddas av det generella biotopskyddet genom förordningen om områdesskydd enligt miljöbalken (§ 5). Murarna visar hur det historiska landskapet var indelat i markslag och ägor. Rösena och åkerholmarna är spår av dåtidens åkerbruk samtidigt som de är viktiga småbiotoper i ett annars storskaligt jordbruk. Inom utredningsområdet finns det

- fyra åkerholmar som omfattas av det generella biotopskyddet.
- fyra odlingsrösen som omfattas av det generella biotopskyddet.

Inom området finns även åtta hägnader, så kallade gropavallar som troligen ingått i ett större sammanhängande system. Dock omfattas inte dessa av biotopskyddet.

- **Skogsvårdslagen.** Enligt 30 § skogsvårdslagen ska skador på övriga kulturhistoriska lämningar i skog förhindras eller begränsas. Det innebär att "skador ska förhindras helt, om det är möjligt utan att den pågående markanvändningen avsevärt försvåras, eller i annat fall begränsas så långt det är möjligt inom denna ram". Många av fornlämningarna som är synliga ovan mark inom utredningsområdet ligger idag i skogsmark på de tidigare betade bergsknallarna. Det samma gäller de övriga kulturhistoriska lämningarna som hägnadsvallarna.
- **Kulturmiljöprogram för Alingsås kommun 2013.** Delar av området för kulturmiljön *Bälinge kyrkomiljö, Bälinge Nordgata och Risa* berörs av utredningsområdet. Miljön innehåller hällkistor, högar, stensättningar, domarringar, fyndplats och plats med tradition. De sammanhållna gårdsbildningarna samt kyrkan utmed gamla E20 ligger i ett öppet odlingslandskap i Säveåns dalgång. Dalgången övergår i ett småbrutet landskap i skogigare trakter mot nordost där mindre gårdar och torp har legat.

Motiv för kulturmiljön: Sockencentrum med Bälinge kyrka från 1200-talet. Kring

kyrkan i Bälunge fanns 17 gårdar i äldre tid. Det var den enda bybildningen i Bälunge socken före skiftena. Gårdarna har en välbevarad karaktär från tiden efter laga skiftet. De ligger koncentrerat i dalgången utmed den ålderdomliga vägsträckningen som numera heter Stockholmsvägen där tidigare E20 gick fram. Små gårdar och torp ligger i utkanten av skogen. Flertalet gravar från framför allt äldre järnålder. Området visar tydligt valet av placeringen av gravar under förhistorisk tid belägna på moränåsar i det öppna odlingslandskapet. Pedagogiskt värde.

- **Ängs- och betesmarker.** En inventering av ängs- och betesmarker gjordes i området 2002–2004, med en uppdatering under 2020. Inventeringens syfte var att kartlägga befintliga natur- och kulturvärden knutna till marker som betats och slagits i gångna tider. I utredningsområdet finns det totalt 1 inventerad yta, E50-TRL norr om Tokebacka. 2020 var ytan helt ohävdad gräsmark med mycket få hävdgynnade arter. Området innehåller ringa förekomster av körsbär och vildapel samt måttlig förekomst av brudbröd.
- **Lövskogsinventering 1985.** En lövskogsinventering gjordes i Alingsås kommun 1985 där Domarberget är med och består av klen till medelgrov hedeskog med inslag av gran, tall och triviallöv. Mot de högre partierna ökar inslaget av tall. Buskskikt av hassel, en, brakved och rönn. Fältskikt av frisk ört-ristyp. Inventeringen berättar om det biologiska kulturarvet som är ett resultat av människans bruk av heden som betesmark.
- **LstO VaKul Buffertyta vattenförekomst – Värdering och områdesbeskrivning: Säveån - Alingsås centrum till Vårgårda**
Buffertytan för Säveåns åtgärdsområde tangerar utredningsområdet även om själva ån rinner utanför. Säveåns dalgångs betydelse som kommunikationsstråk och länk mellan kust och inland går mycket långt tillbaka i tiden. Områdets sjöar och vattendrag har varit attraktiva för bosättning allt sedan stenålder. Det visar en stor mängd boplatslämningar och fynd av flintföremål, med särskild koncentration runt Mjörn och Anten samt Säveåns nedre dalgång. Lämningar från brons- och järnålder utgörs främst av gravar i form av rösen, högar, resta stenar och domarringar. Kring Vårgårda finns flera betydande och innehållsrika fornlämningsmiljöer i Säveåns närhet. De innehåller monumentala bronsåldershögar, järnåldersgravfält och ett fossilt odlingslandskap med en mängd spår bland annat av järnframställning. Koncentrationen av viktiga fornlämningsmiljöer till det här området hör sannolikt ihop med närheten mellan Nossan och Säveån just här. I Säveåns dalgång tyder gravfält och ortnamn på agrarhistorisk kontinuitet sedan järnålder. Stråken kring Säveån har sedan medeltiden varit viktiga färdleder för handel, för resande i kyrkans eller kungens tjänst och för trupptransporter. Fornlämningar visar att vissa färdleder har utnyttjats sedan förhistorisk tid. Fragment av tidigare vägsträckningar finns kvar som hålvägar längs Säveåns dalgång. Områdets kyrkor har alla medeltida bakgrund och kan markera tidigare förhistoriska centrum. Lämningar efter ett antal medeltida borgar visar också områdets strategiska betydelse.

- **Biologiskt kulturarv.** Träd och annan natur som bär tydlig mänsklig påverkan kan kallas ett biologiskt kulturarv. Flera sådana spår finns inom området. De bergsknallar som har kvar betesmarkskaraktären är främst Sjöberget, Kohageberget och Ekhagen i östra delen av området. I Ekhagen finns ett karaktärsträd, eken har ett tydligt överhäng av grenar som sträcker sig ut mot den öppna åkermarken. På Styrberget finns flera karaktärsträd, tallarnas utseende tyder på att de tidigare stått öppet och mer utsatt. Här finns även enbuskar som dött på grund av ljusinsläppet försvunnit när hävden upphört. På den gamla skoltomten finns två bersåer; en av syren och en med hamlad lind. Här finns även ett stort bestånd av snöbär.

SPÅREN I LANDSKAPET – NÅGOT OM KARAKTÄRSDRAG OCH FÖRUTSÄTTNINGAR

Fornlämningar med olika betydelse

Lämningarna i området kan generellt delas in i fyra olika kategorier beroende på vad de har för bakgrund och syfte.

- De monumentala lämningarna som oftast är gravar eller samlingsplatser. Vid tiden de anlades skulle de visa just makt eller hedra de människor som ligger begravda där. Dessa lämningar ligger i lägen i landskapet där de skulle vara synliga på långt håll för resande i området eller så kan de sammankopplas genom siktlinjer med andra viktiga platser. De monumentala lämningarna är mycket viktiga för kulturmiljön, då de både berättar historien i landskapet och har stor betydelse för områdets gestaltning.
- Lämningar efter markanvändning berättar även de landskapets historia men kan vara svåra att avläsa. Hägnadsvallarna och skogsbrukslämningarna i området är ett exempel på detta. De är en rest efter hur människorna brukade och organiserade landskapet. De är fortfarande viktiga för kulturmiljön och för att läsa landskapet.
- Platser med tradition tillhör det immateriella kulturarvet som kan vara knutet till ett landskapselement eller ett område. De går inte att direkt uppleva i den fysiska miljön men berättelsen bidrar till kulturmiljön då de ger en uppfattning på hur platsen upplevdes av tidigare invånare. Rolfs kulle är ett exempel på detta, platsen har en sägen knuten till sig som betytt mycket men idag är själva kullen borta.
- Den sista typen lämningar är de många förhistoriska boplatserna som finns. Dessa knyter platsen långt tillbaka i historien men går inte att se ovan mark. Vet betraktaren om dem går det att förstå dess roll för landskapet och kulturmiljön.

Maktcentrum och central plats i landskapet

Områdets betydelse som maktcentrum under lång tid är påtaglig. Domarringen knyter platsen som betydelsefull under förhistorisk tid. Stynaborg var ett maktcentrum under högmedeltiden. I grannsocknen Rödene på andra sidan Säveån och i Hol har flera ting hållits under medeltiden. Fornminnesbilden med gravar i krönläge på näst intill alla berg i närheten visar på invånarnas resurser under förhistorisk tid och områdets betydelse för det kringliggande landskapet. Detta är karaktäristiskt för hela Säveåns dalgång.

Det stora antalet frälsehemman i Bälinge by och militärboställen visar att platsen varit viktig som en del i rikets försvar. Områdets betydelse som färdväg från kusten till hjärtat av Götaland har varit stor genom historien och har varit det tills nyligen då E20 flyttades till nya sträckningen. Längs vägen passerar de resande förbi gravfältet L1960:1741 nedanför Domarberget, troligen sågs även flera gravar i krönläge från vägen i det välbetade landskapet.

Kolerakyrkogården L1960:1306 och skolhuset från 1800-talet ligger på vänster sida innan man passerar Bälinge kyrkby med kyrkan från medeltiden. Vägen rätades ut först på 1900-talet. Lämningarna som går att koppla till det maktcentrum som tidigare funnits här är därför mycket viktiga för kulturmiljön.

Odlingslandskap med lång kontinuitet

Bergknallarna i området har en lång kontinuitet av att ha använts som betesmark, både det historiska kartmaterialet och det biologiska kulturarvet berättar detta. Fram till 1804 brukades Bälunge hed gemensamt som utmarksbete för byarna Bälunge och Tokebacka. Efter det delades marken upp mellan gårdarna och varje markägare fick bestämma bruket själv. Slätten mellan knallarna bröts upp till åkermark när bättre redskap blev tillgängliga. Detta resulterade i att spåret efter utmarksbetet blev just på de impediment som bergsknallarna utgör i åkermarken.

Spåret av betet går fortfarande att se, främst på knallarna i de östra delarna av området. Här står grova tallar och ekar med en undervegetation av enar. En igenväxning håller på att ske då markerna inte betas längre. Ett fåtal stängselstolpar i fastighetsgränsen vittnar också om senare tids betesdrift. Knallarna i resten av området har inte betats i närtid vilket resulterat i en högre grad av igenväxning. På Domarberget har det även skett en plantering av gran vilket raderat den hedeskog som inventerades där 1985. Namnet Mjöbärsberget är kopplat till Mjölon som ofta växer på torr, öppen hedmark.

På flera platser i området finns lämningar av hägnadsvallar i form av gropavallar som har markerat gränser men också fredat områden från betesdjur. Hägnaderna ingick troligen i ett större system och kan kopplas till gränser från 1729 men även senare. Antalet hägnader inom utredningsområdet är unikt vid en jämförelse med resten av kommunen och Ekhagen i östra delen av området är en värdekärna.

BESKRIVNING OCH ANALYS AV EXPLOATERINGENS PÅVERKAN PÅ KULTURMILJÖN

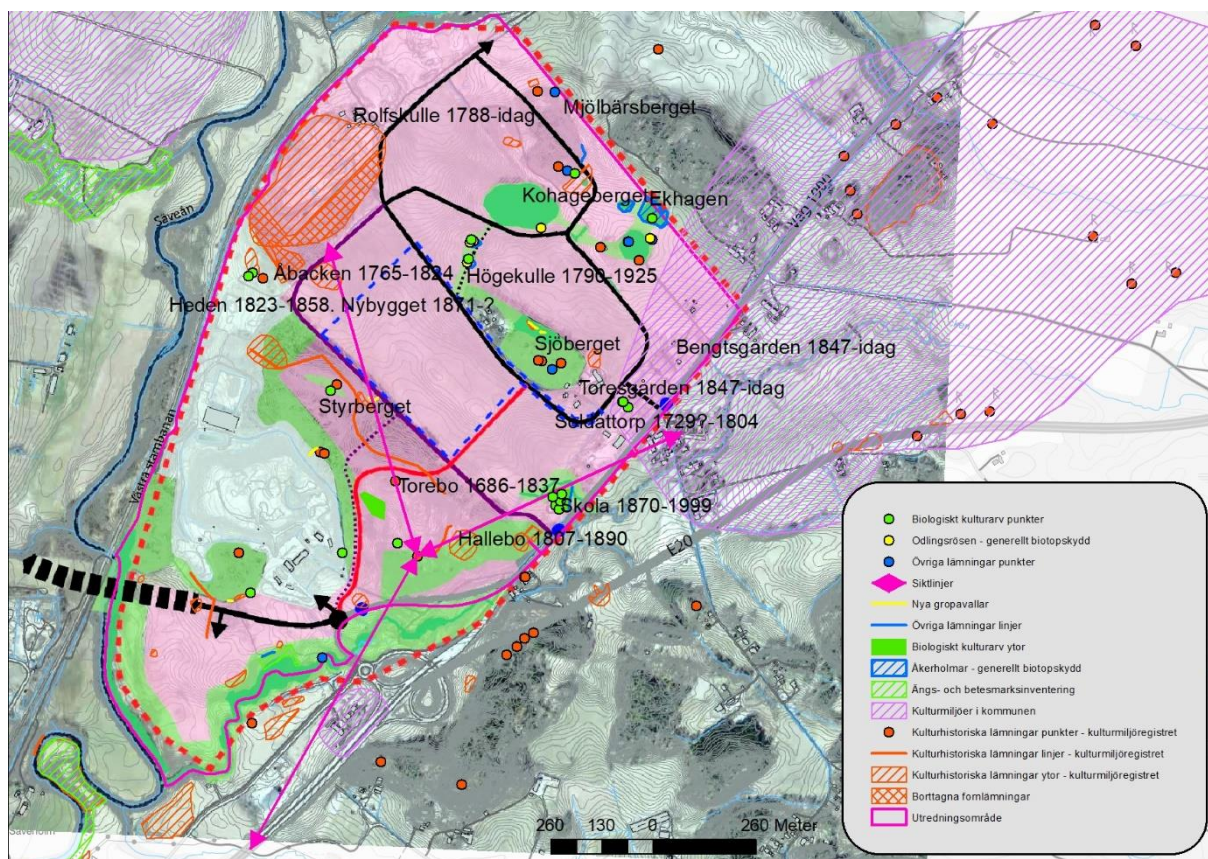
Här följer en genomgång av området, dels övergripande, dels uppdelad i tre delområden kallade Domarberget, Odlingslandskapet i nordost samt Rolfs kulle. Områdena har olika karaktär där de kulturhistoriska sammanhangen beskrivs. Utifrån beskrivningen görs en analys av vilka delar av kulturmiljön som är mer tåliga för förändring och vilka delar som är känsliga och där kulturhistoriska värden riskerar att gå förlorade vid en exploatering. För värdering och övergripande rekommendationer se sammanfattningen.

Exploaterings påverkan på området som helhet

Den planerade exploateringen är omfattande och hela miljön och dess kulturhistoriska värden kommer att påverkas av den utbyggnad som planeras i området. Jordbrukslandskapet som hittills präglat området fragmentiseras och upplevelsen av området blir helt annorlunda. Även om inte kyrkomiljön drabbas direkt av utbyggnaden kommer den att bli inklämd mellan ett industriområde och den nya sträckningen av E20.

Ett flertal fornlämningar är redan undersökta och borttagna men många lämningar ligger inom det som kommer vara grönstruktur och inte påverkas direkt. Men de förlorar sammanhanget med ett omgivande odlingslandskap och blir svårare att förstå och de riskerar att växa igen

och på sikt försvinna. Åkerholmarna som utgör impediment i dagens odlingslandskap kommer att förlora sitt sammanhang när åkermarken bebyggs med industri och det biologiska kulturarvet där riskerar att försvinna, med förlusten av biologisk mångfald som följd. De monumentalt placerade lämningarna på Domarberget kommer påverkas negativt om delar av berget sprängs bort och en väg dras igenom berget, även om de högsta topparna sparas.



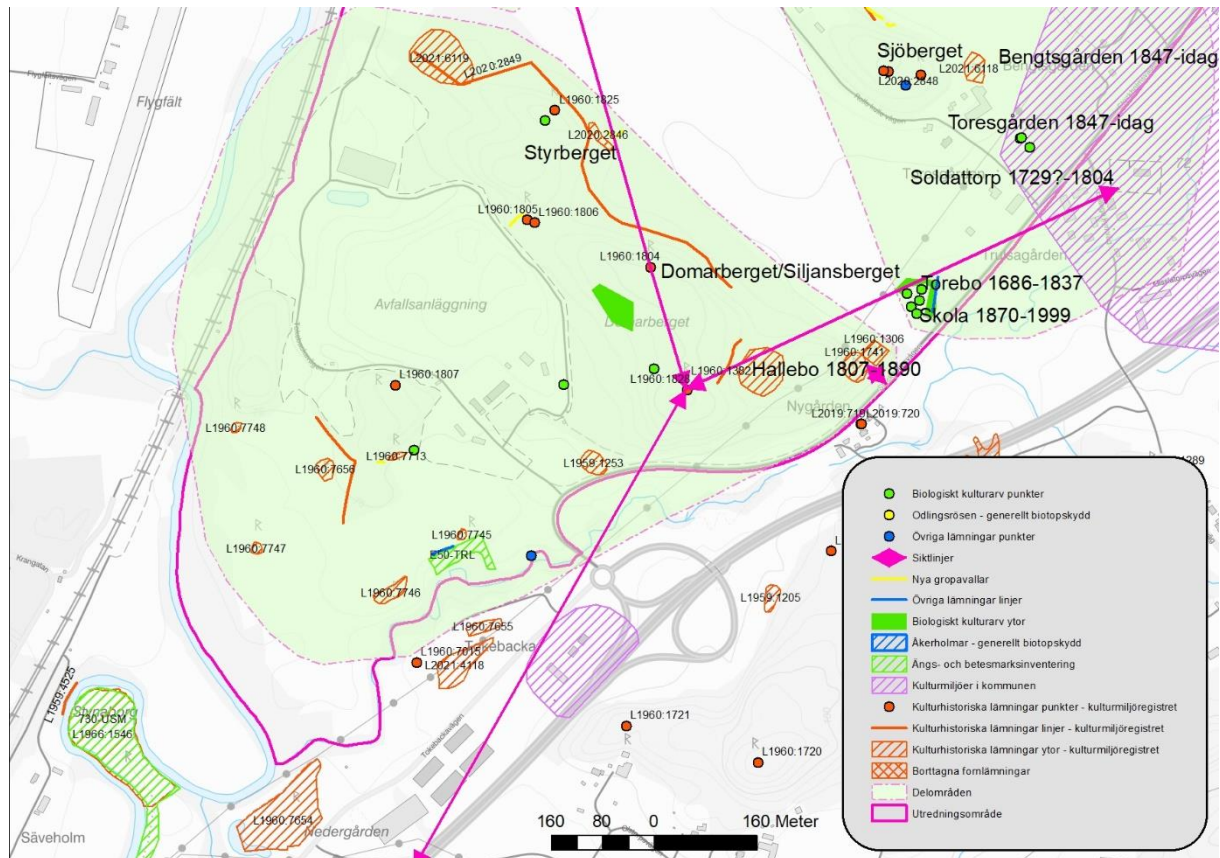
Sammanlagd karta med kulturhistoriska värden och tänkt exploatering som visar hur miljön i området kommer påverkas av den tänkta utbyggnaden. Rosa ytor symboliserar exploatering i form av industri, lager och logistik med inslag av handel, kontor och service och blå streckad yta visar redan lagakraftvunnet planområde för etapp 1 och röd streckat symboliserar planområde för etapp 2. Från västra sidan Säveån ansluter Norra länken markerat med svart, röd heldragen linje markerar föreslagen väg över Domarberget. I odlingslandskapet projekteras flera vägar i svart och lila. Karta Alingsås kommun.

Delområde 1: Området kring Domarberget och söder om avfallsanläggningen

Beskrivning av kulturmiljön

Detta delområde kretsar kring Domarberget och odlingslandskapet väster om detta. Västra delen är ett småskaligt odlingslandskap som bär spår av att åkrarna brukats under lång tid. Detta går att se på de terraskanter som bildats ner mot Bäsjöbäcken. Det högresta

Domarberget tornar upp sig över odlingslandskapet som möter trafikleder och utkanten av staden. Mitten av området upptas av avfallsanläggningen.



Karta över delområde 1 med dokumenterade kulturlämningar. Fornlämningsnummer hänvisar till fornminnesregistret och tabell nedan.

Utsikten från Domarberget över landskapet är storslagen. Gravarna i sitt krönläge uppe på Domarberget har synts vida omkring då berget inte var igenväxt utan betat av boskap. Namnet Domarberget är knutet till det maktcentrum som Bälunge var del av från förhistorisk tid och under medeltiden. Namnet och berget i sig är därför viktiga för kulturmiljön.

Säveån och Bäsjobäcken slingrar sig fram och avgränsar området mot staden, skogsbrynen intill avfallsanläggningen bjuder på natursköna dungar. Innan avfallsanläggningen byggdes hade platsen under senare århundraden inte varit bebyggd annat än med små torp och backstugor. Men spåren efter mänsklig aktivitet i form förhistoriska lämningar och odlingsspår är många.

Området innehåller fler monumentala fornämningar i form av gravar och en stenkrets (domarring) L1960:1805. Stenkretsen antyder platsens betydelse under förhistorisk tid och har gett berget dess namn. Gravfältet L1960:1741 består av ca 10 runda stensättningar på en avsats längs Stockholmsvägen (gamla E20) och gravfältets läge antyder att vägen redan under förhistorisk tid var en viktig färdled. På Domarberget och Styrberget finns lämningar efter markanvändning i form av hägnadsvallar och skogsbrukslämningar.

På Styrberget finns spår av att markerna tidigare hålls öppna med bete i form av vindpinade tallar som utgör verkliga karaktärsträd. Historien går fortfarande att läsa i lövskogsdungen väster om avfallsanläggningen med hägnadsvallar och öppen vegetation.



Stensättning (L1960:1828) i krönläge på Domarberget med milsvid utsikt.



På en avsats ovanför Stockholmsvägen ligger Gravfältet L1960:1741, bevuxen med träd.



Hägnadsvallen L 1960:7714 i lövskogsdungen väster om avfallsanläggningen.



Område med skogsbrukslämningar (L2020:2846) i form av kolningsgropar, i produktionskog på östra sidan Styrberget.



Att Styrberget tidigare var betat och öppet går att se i det biologiska kulturarvet i form av de tallar som växer där idag. Tallarnas växtsätt berättar att de tidigare stod exponerade för vind i det öppnare landskapet.



Bäsjöbäcken vid E50-TRL. Ovanför bäckens ravin har en terrasskant bildats efter att åkern brukats med plog under många år.

Områdets tillstånd idag

Detta område intill kommunens avfallsanläggning besitter kulturvärden som inte har blivit uppmärksammade tidigare. Avfallsanläggningen tar upp en liten del av den centrala delen av delområdet, men dess negativa påverkan på upplevelsen av resten av delområdet är påtaglig.

Platsen innehåller spår av mänsklig aktivitet från förhistorisk tid fram till våra dagar så väl i form av fornlämningar som av odlingsspår i landskapet. Dessa värden har dock inte tagits omhand eftersom man planerar att använda marken till framtida exploatering.

Den västra delens småskaliga odlingslandskap växer igen. Öster om avfallsanläggningen har trädgårdsavfall i form av druvfläder och parkslide spridit sig och runt avfallsanläggningen är marken mycket nedskräpad.

Själva Domarberget brukas som produktionsskog och ett område har nyligen avverkats. Domarberget används idag av Alingsås motorcykelklubb för endurospår. Stenkretsen är skadad och inte längre tydlig. Den var svår att lokalisera vid fältarbetet och endurospåret passerar över platsen där lämningen ska finnas.



Endurospår på Domarberget, i bakgrunden syns avfallsanläggningen.

Vid Bäsjöbäckens ravin på Tokebackas marker finns ytan E50-TRL som är med i Jordbruksverkets Ängs- och betesmarksinventering. Vid inventeringstillfället 2020 är marken helt ohävdad med få hävdgynnade arter. Odlingslandskapets biologiska värden befinner sig därför i en nedåtgående trend. Historien går dock fortfarande att läsa i lövskogsdungen väster om avfallsanläggningen med hägnadsvall och öppen vegetation.



Här planeras Norra länken att gå enligt planområde etapp 2. Dungen innehåller hägnadsvallar och ett äppelträd samt ekar med biologiska värden. Åkermarken är obrukad och håller på att växa igen.



Högen L1960:1804 på Domarberget. I bakgrunden låg Rolfs kulle.

Landskapets värde ur kulturhistorisk synpunkt

Platsen bär på höga natur- och kulturmiljövärden. I begreppet kulturhistoriskt värde ingår att historiens tidslager ska vara avläsbara. Men att platsen inte har skötts och vissa fornlämningar är otydliga idag innebär inte per automatik att dess kulturhistoriska värde är borta.

- Fornlämningarna som är skyddade enligt Kulturmiljölagen har ett tydligt värde. Men även spår av äldre tiders brukande är värdebärande. Hit hör till exempel kolningsgroparna, hägnadsvallarna och terraskanterna som bildats i åkern ner mot Bäsjöbäcken. I kulturlandskapet vid Domarberget och Styrberget med dalsänkan däremellan skapas ett kulturhistoriskt värdefullt sammanhang genom brukningsspåren och fornlämningarna. Miljön är känslig.
- Från gravarna på Domarberget kan man med lite god vilja skymta Bälinge kyrka, platsen för Rolfs kulle och den tidigare landsvägen förbi Stynaborgs ruin. Dessa siktlinjer är mycket viktiga för att förstå platsens kulturhistoriska sammanhang. Nedanför bergsmassivet går den gamla vägsträckningen förbi gravfältet L1960:1741 som ligger i krönläge på berget. Här är de historiska sammanhangen tydligt läsbara eftersom vägen har kontinuitet ner i förhistorisk tid och gravarna från Domarberget var synliga för människorna som levde under den tid som Stynaborgs ruin och Rolfs kulle var bebodda. Området kan sägas vara en värdekärna för i utredningsområdet.

Exploaterings konsekvenser för kulturmiljön

Den planerade exploateringen kommer att påverka kulturlandskapet och dess värden genom att vägar dras över de fornlämningsrika Domarberget och Styrberget. Anläggning av dessa vägar skulle innebära att delar av berget sprängs bort. Ur kulturhistorisk synvinkel är detta olämpligt.

Inom detta delområde är Domarberget och Styrberget känsligast. På dessa berg finns ingen del där en exploatering av tänkt slag inte skulle inverka negativt på platsens kulturmiljövärden.

På det öppna fältet söder om avfallsanläggningen där norra länken planeras är de biologiska värdena nedåtgående bland annat på grund av igenväxning. Denna plats är möjlig att bebygga idag utan att omistliga kulturmiljövärden går förlorade.



Tallar och ekar på Styrberget vittnar om att markerna tidigare hävdats genom bete.



Vy från stensättningen L1960:1828 på Domarberget mot E20. Denna grav ligger i krönläge, förr synlig för resande genom landskapet. Från stensättningen går det även siktlinjer mot Bälinge kyrka, högen L1960:1804, samt Rolfs kulle.

Rekommendationer

- Impediment med fornlämningar och övriga kulturhistoriska lämningar bevaras och skyddas så långt möjligt i planen. Framför allt synliga lämningar tillför miljön

särskilda värden. Kontakt med länsstyrelsen måste tas inför all exploatering nära fornlämning. Se tabell nedan.

- Den öppna lövskogsdungen väster om avfallsanläggningen där historien fortfarande är avläsbar ska bevaras enligt planprogrammet vilket är positivt.
- Domarberget/Siljansberget och Styrberget är viktiga noder i landskapet och bevaras så långt möjligt
- Stynaborg är en kulturhistoriskt mycket värdefull miljö och exploateringen måste ta stor hänsyn till den miljön när det gäller volymer och gestaltning av tillkommande bebyggelse. Det är viktigt med den ridå med naturmark som planeras mellan borglämningen och utbyggnadsområdet.

Sammanställning av kända fornlämningar mm i delområde 1 samt bedömning:

Lämningsnummer	Lämningstyp	Antikvarisk bedömning	Åtgärder i händelse av exploatering	Kommentar
L2021:6119	Boplatsområde	Fornlämning	Förundersökning	
L1960:1825	Stensättning	Fornlämning	Förundersökning	
L1960:1805	Stenkrets/stenrad	Fornlämning	Förundersökning	Skadad
L1960:1804	Hög	Fornlämning	Förundersökning	Röseliknande
L1960:1828	Stensättning	Fornlämning	Förundersökning	
L1960:1306	Begravningsplats	Fornlämning	Förundersökning	
L1960:1741	Gravfält	Fornlämning	Förundersökning	Läget för begravningsplatsen framgår av kartmaterial från 1847.
L1960:1807	Stensättning	Fornlämning	Förundersökning	
L1960:7713	Boplatslämning övrig	Fornlämning	Förundersökning	Upptäckt i samband med arkeologisk utredning 2011.
L1960:7745	Boplatslämning övrig	Fornlämning	Förundersökning	Upptäckt i samband med arkeologisk utredning 2011.
L1960:7746	Boplats	Fornlämning	Förundersökning	Upptäckt i samband med arkeologisk utredning 2011.
L1960:7656	Boplatslämning övrig	Fornlämning	Förundersökning	Upptäckt i samband med arkeologisk utredning 2011.
L1960:7748	Boplatslämning övrig	Fornlämning	Förundersökning	Upptäckt i samband med arkeologisk utredning 2011.

L1960:7747	Boplatslämning övrig	Fornlämning	Förundersökning	Upptäckt i samband med arkeologisk utredning 2011.
L2020:2846	Område med skogsbrukslämningar	Övrig kulturhistorisk lämning	Förundersökning	Ett område med kolningsgropar. Upptäckt i samband med arkeologisk utredning steg 1 2020.
L2020:2849	Hägnad	Övrig kulturhistorisk lämning	Förundersökning	Skadad
L2021:6275	Hägnad	Övrig kulturhistorisk lämning	Förundersökning	Skadad
L1960:7714	Hägnad	Övrig kulturhistorisk lämning	Förundersökning	Skadad
L1960:1806	Fornlämningsliknande lämning	Övrig kulturhistorisk lämning	Ingen åtgärd	Fornlämningsliknande lämning. Naturlig.
L1960:1382	Lägenhetsbebyggelse	Ingen antikvarisk bedömning	Ingen åtgärd	På platsen finns ett torp markerat på sockenkarta från 1849 samt Hallebo är med i släktforskningsdatabas under 1807–1890. Området är undersökt.
L1959:1253	Boplatsområde	Ingen antikvarisk bedömning	Ingen åtgärd	Undersökt och borttagen. Upptäckt i samband med arkeologisk utredning 2012.

Delområde 2: Kyrkomiljön och odlingslandskap mot nordost utmed Stockholmsvägen

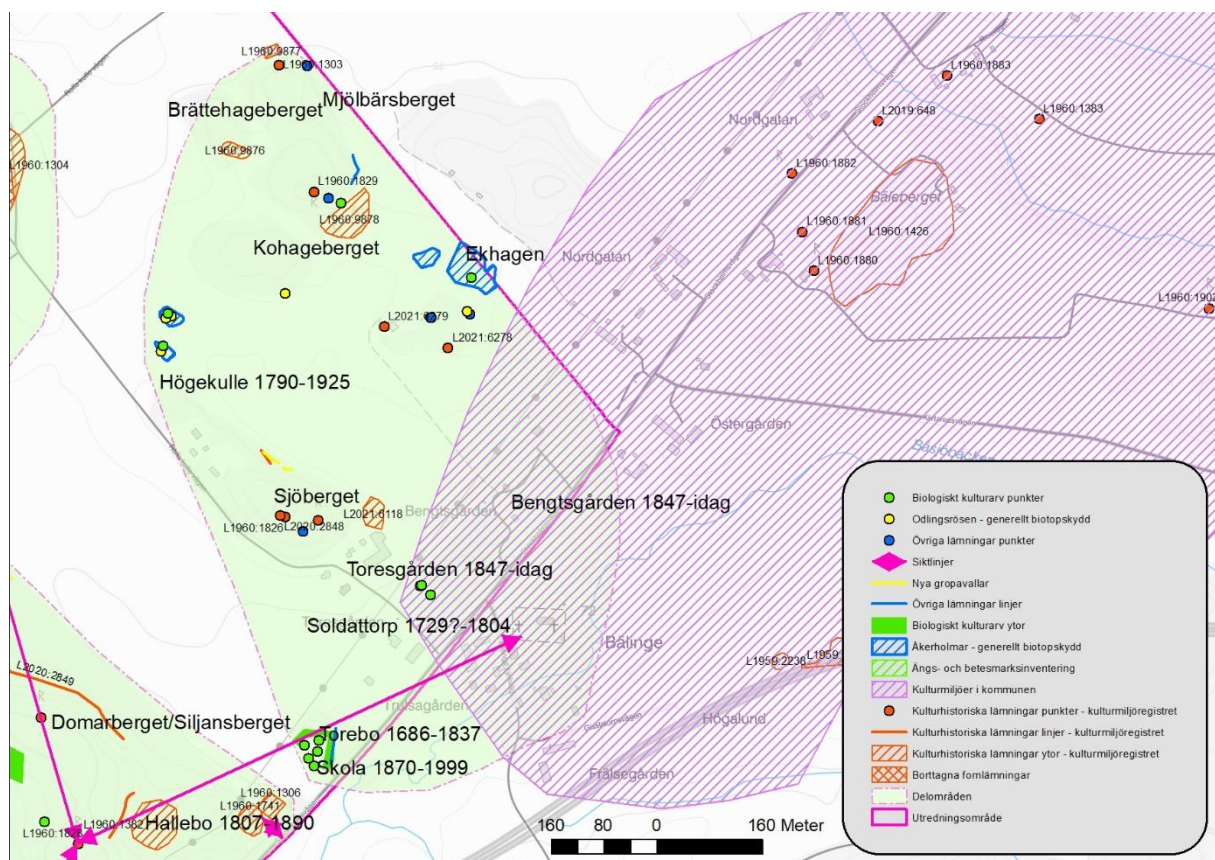
Beskrivning av kulturmiljön

Bälinge medeltida kyrka ligger omgärdad av gårdsbebyggelse väster och söder om kyrkan. Intill kyrkan ligger också ett sentida församlingshem och ett ålderdomligt sockenmagasin. Bäsjöbacken slingrar sig förbi öster om kyrkomiljön.

Innan laga skifte som skedde på 1840-talet låg alla byns gårdar runt kyrkan. I dag ligger endast Trulsagården kvar. Bälunge var en relativt stor by, redan 1546 ingick sex gårdar i byn; Nolgården (Stommen eller Nordgatan), Bengtsgården, Frälsegården, Östergården (prosthemman), Toresgården och Trulsagården. Byns marker gränsade till Rödene socken- och kyrkby på västra sidan Säveån, i söder till Tokebacka och Gisslatorp. I öster till Risa och i norr Karstorp. Från bytomten gick en fägata till den gemensamma utmarken Bälunge hed i nordväst.

Vägen förbi kyrkan var en viktig pulsåder genom byn och socknen. Efter laga skifte då gårdarna skiftades ut i nya lägen valde man att lägga gårdsbebyggelsen på rad utmed landsvägen.

Det landskap vi ser idag är sig väldigt likt sedan tiden efter laga skifte. Jordbruksmarken breder ut sig intill gårdsbebyggelsen som ligger samlad utmed landsvägen. Ut i markerna på åkerholmarna finns spår av torpbebyggelse och här finns också odlingsspår i form av röjningsrösen. Ett litet lokalt stenbrott ligger på impedimentet vid Ekhagen. Detta lilla stenbrott utgör en kulturhistorisk lämning.



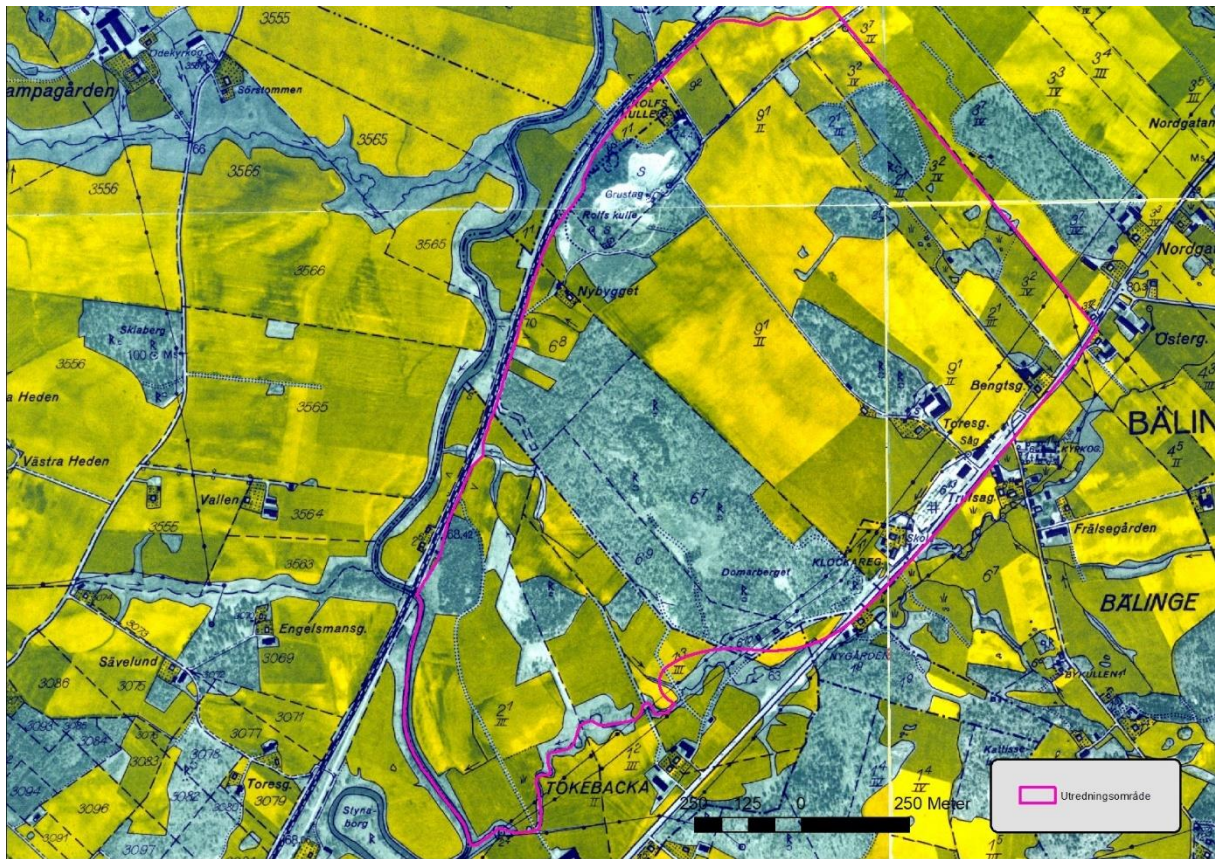
Delområde 2 är ett storskaligt odlingslandskap med impediment av bergsknallar med spår av betesdrift. Delområdet innefattar Bälunge by och delar av dess tidigare inägomark men också en mindre del av den gemensamma Bälunge hed. Under 1800-talet odlades heden upp vilket skapat storskaliga rationella åkrar. I väster ligger det skogbeväxta Sjöberget med gravar i krönläge, detta är det större utredningsområdets centrala del som gränsar till kyrkomiljön. Kyrkomiljön utgör kärnområdet för platsens kulturhistoriska sammanhang.



Trulsagården ligger nära kyrkan.



Kyrkomiljön kring Bälinge kyrka.



Den ekonomiska kartan från 1960 som visar en liknande bild av landskapet som vid slutet av 1800-talet. Det norra av torpen vid Västra Rolfskullen har försvunnit och den tidigare nyuppodlade åkermarken som inte längre är värd att bruka har lagts igen. Landsvägen har rätats ut innan generalstabskartan ritas 1935 och på den tidigare bytomten har en såg uppförts, skolan finns fortfarande kvar i väster om denna.



Ekonomibyggnad och stenmur på åkerholmen vid Ekhagen nordväst om Bengtsgården

Fornlämningarna i delområdet består av monumentala gravar i krönläge som idag är svåra att uppfatta då de ligger på de igenvuxna bergsknallarna Sjöberget och Mjölbärsberget. De lämningarna efter boplatser som finns har en stor betydelse för områdets historia men syns inte ovan mark. Öster om Sjöberget finns en hägnadsvall i samma gräns för markanvändning som 1729.



L2020:2850, hägnad på östra sidan Sjöberget i form av en gropavall. Vallarna kan kopplas till hägnadsgränser på karta från 1729.

Inom delområdet består det biologiska kulturarvet av vegetationen på åkerholmarna vid Ekshagen, ett karaktärsträd finns här samt ett på Mjölbärsberget. Vegetationen vittnar om ett tidigare öppet landskap då markerna betades. I området där torpet Högekulle tidigare låg växer två äppelträd på åkerholmar. Området vid Torebo användes först för bebyggelse för obesuttna, sedan som skolgård. Här finns ett biologiskt kulturarv i form av rester från skolgårdens och lärarbostadens trädgård med bersåer av syren och lind samt snöbär.

I delområdet finns fyra åkerholmar samt fem odlingsrösen som alla omfattas av biotopskydd.



Beskuren lindberså vid den gamla skoltomten.



Ekarna på denna åkerholme i Ekhagen är del av det biologiska kulturarvet i området som berättar om när markerna betades.



Karaktärsträd i Ekhagen i kanten mellan åker och impediment. Ekens grenar strävar ut mot den öppna marken. Träd som dessa är värda att bevara på grund av sitt utseende.



Röjningsröse som omfattas av generellt biotopskydd på Bälunge 6:16. Röset ligger på en åkerholme i området där torpet Högekulle tidigare låg, till höger syns ett nedblåst äppelträd som är del av det biologiska kulturarvet.

Fram till mitten av 1900-talet var Bälunge en levande jordbruksbygd. Invånarna i Bälunge arbetade huvudsakligen med jordbruk eller på arbetsplatser inne i Alingsås. Den enda industri som har funnits var sågverket för Södra Älvsborgs läns Skogsägareförening som hade runt 20 personer anställda. Skolan låg sydväst om kyrkan på motsatta sidan vägen. Vid Bengtsgården fanns en speceriaffär fram till mitten av 1900-talet. Skolan revs vid slutet av 1990-talet och

idag finns bara tomten kvar. Sågen anlades på sin tid på Trulsagårdens mark på den gamla bytomten på andra sidan vägen från kyrkan sett. Det medförde att det inte går att hitta några spår av de byggnader som fanns här före laga skiftet.



Utblick mot kyrkan från platsen för den gamla bytomten där sedan sågen anlades.



Vy från Bälinge kyrka mot norr. Resterna av Bengtsgårdens gårdsmiljö syns intill vägen och mitt i bilden syns ett bostadshus från 1900-talets mitt. Buskaget bakom busshållplatsen är platsen för sågen/den gamla bytomten



Uthus vid Bengtsgården samt skolgårdstomten med Toresgården som skymtar i bakgrunden.



Toresgårdens bostadshus.

Toresgården flyttade ut från den gamla bytomten där sedan sågverket byggdes. Toresgården är en mycket välbevarad gårdsmiljö som är utvärderad i kommunens kulturhistoriska byggnadsinventering. Dess kulturhistoriska värde har stärkts ytterligare eftersom alla de högst klassade byggnaderna i utredningsområdets närhet idag är borta.

Som ett kulturhistoriskt underlag för detaljplanearbetet i området utfördes en kulturhistorisk värdering för Toresgården av byggnadsantikvarie Annika Kaas. Här citeras den kulturhistoriska värderingen av gården som blev utredningens slutsats:

”Toresgården är en av de kvarvarande äldre gårdarna i Bälinge och är en viktig bidragande del till den historiska kopplingen i landskapet. Eftersom den skogklädda kullen intill har ett flertal viktiga fornlämningar och skall sparas i den kommande detaljplanen, så utgör Toresgården en viktig kulturhistorisk del i samma miljö, där samtliga byggnader ligger kvar i sitt sammanhang. Historiskt sett har det varit vanligt att man- och fägårdsbyggnader legat åtskilda av en väg, vilket de gör än idag. Vilken funktion som boningshuset får framöver är inte avgörande för dess bevarande utan det viktigaste är att det inte står oanvänt och får fuktproblem med mera. Det är inte heller avhängigt för bevarandet att byggnaderna tillhör samma fastighet, utan det är gårdsbilden med samtliga byggnaders placering som är det viktiga. Gården bör även få behålla mark runtom för att kunna bibehålla den kulturhistoriska helheten samt upplevelsevärdet med siktlinjer från vägen. Samtliga byggnader bör få

skyddsbestämmelser i kommande detaljplan. De sentida moderna tilläggen med plåt bör tas bort och ersättas med tidstypiska material och utseende för att förhöja det kulturhistoriska och estetiska värdet för helheten”



Vy från Bälinge kyrka mot väster. Delar av den gamla sågen till vänster i bild, till höger om denna låg den gamla bytomten. Från gamla E20 går vägen upp mot den utskiftade Toresgården med Sjöberget bakom. Bortanför åkern ligger Domarberget till vänster.



Inom området finns ett bostadshus som ser ut att vara byggt kring 1900-talets mitt. Men på ekonomiska kartan från 1960-talet är det inte med.

Områdets tillstånd idag

Gårdsbebyggelsen inom utredningsområdet har blivit starkt präglad av närheten till den hårt trafikerade E20. Bostadshuset till Bengtsgården är förfallet och ligger idag på en igenvuxen tomt där endast spår syns av ekonomibyggnader och trädgård. Kvar på denna tomt står ett litet uthus. Det är tillsammans med det förfallna bostadshuset det enda som finns kvar av Bengtsgårdens byggnader. Platsen för den gamla bytomten där sågverket låg senare är igenvuxen av sly.

Sedan E20 flyttades har platsen fått en helt ny karaktär. Detta landskap som tidigare var så starkt präglad av bullret och avgaserna från E20 har blivit mer tilltalande. Den tidigare oattraktiva miljön har medfört att byggnader har förfallit. Flytten av E20 har medfört att den gamla E20, numera Stockholmsvägen är en liten landsväg och numera är inte kyrkan längre avskild från resten av byn.

Landskapets värde ur kulturhistorisk synpunkt

Att en plats har ett långt och kontinuerligt tidsdjup är ett kriterium för att tillmäta den ett högt kulturhistoriskt värde.

- Delområdet präglas av ett kontinuerligt brukande sedan mycket lång tid tillbaka. Om detta vittnar boplatsslämningarna från förhistorisk tid, de monumentala fornlämningarna på Sjöberget och Mjölbärsberget och den medeltida kyrkomiljön.
- I kyrkomiljön ingår Trulsagården som ligger kvar på den ursprungliga bytomten. Övriga gårdar skiftades ut. Den enda gårdsmiljön från tiden efter laga skiftet är den välbevarade Toresgården som har ett högt kulturhistoriskt värde. Vid Bengtsgården finns ett uthus bevarat. Det har ett kulturhistoriskt värde på grund av sin ålder och bevarade karaktär.
- Området karaktäriseras av ett öppet odlingslandskap som bryts av små åkerholmar klädda med dungar av hagmarkskaraktär. Det storskaliga odlingslandskapet har haft denna karaktär sedan laga skiftets tid vid 1800-talets mitt men bär också spår av tidigare bruk. Detta innebär att det öppna odlingslandskapet i sig utgör en kulturhistorisk värdebärare i hela utredningsområdet.
- På åkerholmarna finns torplämningar, röjningsrösen och karaktärsträd. Vegetationen på impedimenten vittnar om en tid då markerna betades och är även viktiga för den biologiska mångfalden.

Exploaterings konsekvenser för kulturmiljön

Utbyggnaden av området innebär att karaktären av öppet odlingslandskap försvinner. Den medeltida kyrkan och kyrkomiljön blir ytterligare påverkad och kringbyggd.

Ett förändrat bruk av marken påverkar läsbarheten av det biologiska kulturarvet i landskapet genom igenväxningen av åkerholmar och åkrar. När markerna inte sköts och brukas växer de igen på sikt med en förlust av biologisk mångfald som följd. Landskapselement som exempelvis röjningsrösen, hägnadsvallar och torplämningar kommer då att bli mindre tydliga och till sist försvinna.

Rekommendationer

- Impediment med fornlämningar och övriga kulturhistoriska lämningar bevaras och skyddas så långt möjligt i planen. Kontakt med länsstyrelsen måste tas inför all exploatering nära fornlämning och generellt biotopskydd. Se tabell nedan.
- Hävdgynnad vegetation fortsätts om möjligt att hävdas, rätt utförd röjning kan ersätta tidigare bete på åkerholmarna och bidrar till biologisk mångfald och att landskapets historia går att läsas.
- Utbyggnaden av området innebär att karaktären av öppet odlingslandskap försvinner. Den medeltida kyrkan och kyrkomiljön är känslig för förändring och tillkommande bebyggelse i anslutning till denna anpassas i volym och gestaltning.
- Toresgården med dess alla byggnader skyddas i detaljplan med q. Toresgården är en gårdsmiljö med höga kulturhistoriska värden. För att säkerställa dess bevarande föreslås att den skyddas i detaljplanen enligt § 8:13 och 8:14. Vilken funktion som boningshuset får framöver är inte avgörande för dess bevarande utan det viktigaste är att det inte står oanvänt. Det är inte heller avhängigt för bevarandet att byggnaderna tillhör samma fastighet, utan det är gårdsbilden med samtliga byggnaders placering som är det viktiga. Gården bör även få behålla mark runtom för att kunna bibehålla den kulturhistoriska helheten samt upplevelsevärdet med siktlinjer från vägen. Samtliga byggnader bör få skyddsbestämmelser i kommande detaljplan. De sentida moderna tilläggen med plåt bör tas bort och ersättas med tidstypiska material och utseende för att förhöja det kulturhistoriska och estetiska värdet för helheten.

Sammanställning av kända fornlämningar mm i delområde 2 samt bedömning:

Lämningsnummer	Lämningstyp	Antikvarisk bedömning	Åtgärder i händelse av exploatering	Kommentar
L1960:9877	Boplats	Fornlämning	Förundersökning	Upptäckt i samband med arkeologisk utredning 2012. Förundersökt 2012.
L1960:1829	Hög	Fornlämning	Förundersökning	
L1960:9876	Boplatslämning övrig	Fornlämning	Förundersökning	Upptäckt i samband med arkeologisk utredning 2012. Förundersökt 2012.
L1960:9878	Boplats	Fornlämning	Förundersökning	Upptäckt i samband med arkeologisk utredning 2012. Förundersökt 2012.
L2021:6279	Härd	Fornlämning	Förundersökning	
L2021:6118	Boplatsområde	Fornlämning	Förundersökning	
L1960:1827	Stensättning	Fornlämning	Förundersökning	
L1960:1826	Hög	Fornlämning	Förundersökning	

L2020:2848	Gränsmärke	Övrig kulturhistorisk lämning	Ingen åtgärd	Upptäckt i samband med arkeologisk utredning steg 1 2020.
L1960:1303	Naturföremål/-bildning med bruk, tradition eller namn	Övrig kulturhistorisk lämning	Ingen åtgärd	Uppgift om hällristningar. Har kontrollerats 2012.
L2021:6277	Husgrund, historisk tid	Övrig kulturhistorisk lämning	Ingen åtgärd	Lämning från 1900-talet.
L2021:6278	Brott/täkt	Övrig kulturhistorisk lämning	Ingen åtgärd	Lämning från 1900-talet.
L2020:2850	Hägnad	Övrig kulturhistorisk lämning	Förundersökning	Upptäckt i samband med arkeologisk utredning steg 1 2020.



Vy mot Bälinge kyrka från en åkerholme vid Ekhagen. Placeringen och storleken på byggnaderna i gårdsbebyggelsen utmed landsvägen som syns på kartan från 1960-talet kan man med fördel ha som utgångspunkt för den tillkommande bebyggelsen här.



Drönbild över Ekhagen. Åkerholmarna är beväxta med ekar som vittnar om att de tidigare hävdats med bete.

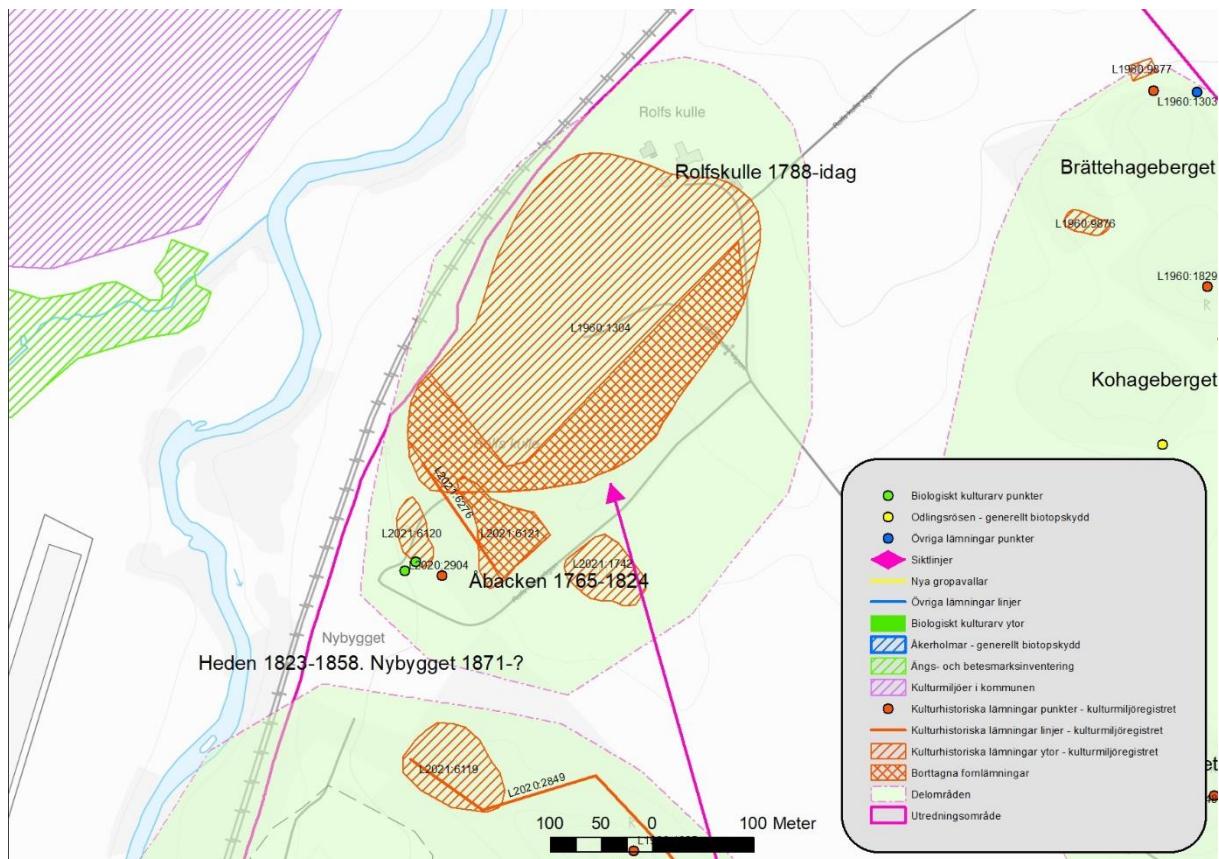
Delområde 3: Rolfs Kulle och mot norr utmed järnvägen

Beskrivning av kulturmiljön

Delområdet kretsar kring Rolfs kulle och grustäkten samt den bebyggelse för obesuttna som fanns på plasten. Av Rolfs kulle finns idag inte ett spår, den tidigare sandåsen hade enligt traditionen i bygden lämningar efter gravar eller befästningar.

Platsen som kallas för Rolfs kulle ligger i den nordvästra delen av utredningsområdet. Marken består av isälvssediment. Den egenskapen har medfört att det var en attraktiv plats att bo på under förhistorisk tid. Många av våra förhistoriska lämningar återfinns på den typen av marker. Men detta grus är också en värdefull naturresurs vilket har medfört att många grustäkter just ligger på områden som en gång har varit rika på spår av mänskligt liv från förhistorisk tid.

Rolfs kulle är en mytomspunnen plats med tradition. Här sägs västgötakonungen Rolf Götreksson ha haft sitt slott. Det finns även en Rolfs grav på andra sidan ån i Alingsås socken. Författaren P.E. Lindskog nämner i sin skrift "Försök till en kort beskrifning av Skara stift" från 1816 att det fanns gravar och vallar väster om kullen vid Säveåns strand. Huruvida det funnits spår efter befästningar eller gravar på Rolfs kulle är oklart då hela kullen idag är bortschaktad i och med grustäkten. Däremot berättar flera källor från 1800-talet om att det på kullen funnits rester efter gravar eller befästningar. Det ryktas också om att det borde ha funnits en hamn i Säveån här eftersom forsarna stoppar båtferderna längre norrut.



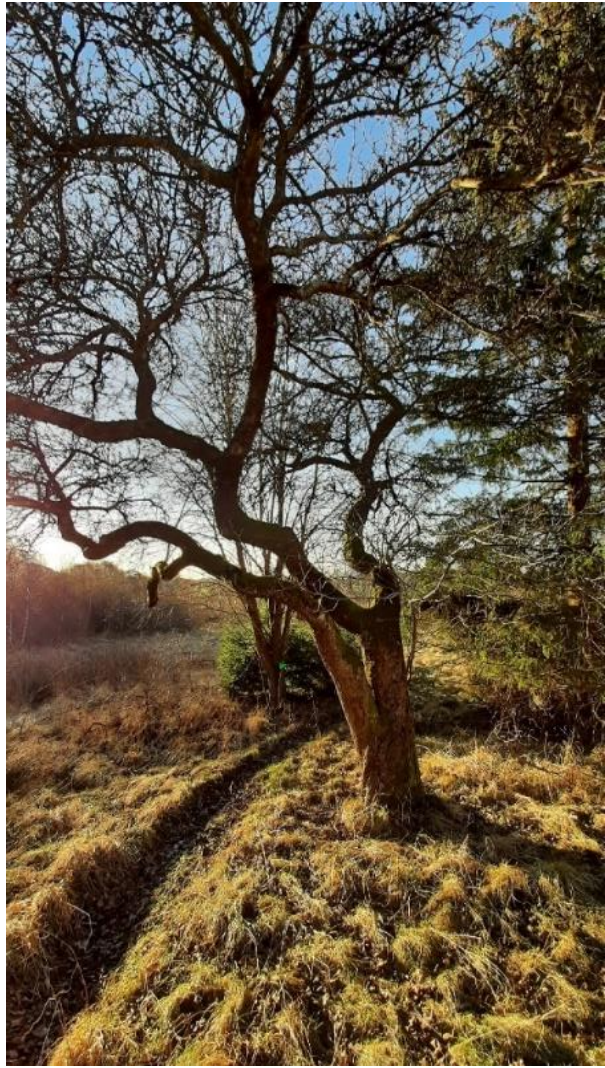
Delområde 3 runt Rolfs kulle. Fornlämningarna inom Bälinge 9:4 är borttagna.

Väldigt lite är dock kvar av historiska lämningar i detta område då grustakten har gjort att det mesta har skövlats. Täckverksamhet påbörjades redan vid 1800-talets mitt i samband med järnvägsbyggnationen då Västra Stambanan drogs genom området. Då grävdes delar av kullens norra sida bort. Efter laga skiftet styckades hela Rolfs Kulle av som en samfälld grustäkt och vid samma tid anlades flera torp inom området.

Fornlämningarna inom delområdet utgörs till stor del av förhistoriska boplatslämningar som inte är synliga ovan mark.

Vid den tidigare tomten för torpet Åbacken och senare Nybygget finns ett äppelträd och en ek som kan klassas som jätteträd som är del av det biologiska kulturarvet i området.

Gårdsbebyggelsen på Rolfs Kulle 1:1 är den enda bebyggelse som finns kvar av alla torp och små ställen som tillkom efter laga skifte. Det finns med på häradskartan från 1890-talet som torpet "Rolfskullen".



Särpräglade träd. Ek och äppelträd vid platsen för torpet Åbacken/Nybygget.



Gårdsbebyggelsen vid Rolfs kulle.



Vy från Rolfs kulle mot norr. På andra sidan järnvägen syns dagens Högekulle, icke att blanda ihop med det första torpet som låg norr om Sjöberget.

Områdets tillstånd idag

Området är idag helt präglad av grustäkten och mycket förändrat.

Landskapets värde ur kulturhistorisk synpunkt

- Då Rolfs kulle idag är borta är det främst det immateriella kulturarv som kan knytas till berättelsen om Kung Rolf och de möjliga gravar och befästningar som enligt traditionen funnits på platsen som finns kvar och skänker värde till platsen.
- Det arkeologiska värdet består av förhistoriska boplatslämningar som inte är synliga ovan mark.
- Gårdsbebyggelsen här är ursprunglig men inte välbevarad ur kulturhistorisk synpunkt. En liten torplämning, Nybygget där växtligheten i form av bland annat ett äppleträd vittnar om livet som levdes där.

Exploaterings konsekvenser

Denna del av utredningsområdet är den minst känsliga på grund av att området redan har exploaterats. En utbyggnad här skulle få begränsad negativ inverkan på själva marken den står på. Däremot påverkas omgivningen utanför utredningsområdet. Dels visuellt men exploateringen kommer också att påverka det omgivande området med tanke på försörjningen av vägar o s v.

Säveåns dalgång norr om Alingsås präglas starkt av dalgångens öppna och vidsträckta landskap. Hela landskapsbilden kommer att påverkas och präglas av den storskaliga bebyggelsen för industriverksamhet här.



Vy ovanfrån Ekhagen mot Rolfs kulle. De skogbevuxna Kohageberget, Brättehageberget och Mjölbärsberget utgör en bra avgränsning mot den mer känsliga miljön i delområde 2.

Rekommendationer

- På grund av den höga graden av exploatering som redan skett i området är större delen av de kulturhistoriska värdena låga. De kulturhistoriska värdena är därför tåliga för förändring.
- I den norra delen av området bör man vara särskilt uppmärksam på att byggnationen påverkar det omgivande kulturlandskapet och gårdarna som ligger på andra sidan Sävån. Området här gränsar också mot det öppna odlingslandskapet i delområde 2. Byggnadsvolymen här bör begränsas.
- Vid den tänkta kraftiga exploateringen av Rolfs kulle blir de skogbevuxna bergsknallarna Kohageberget och Brättehageberget viktiga i landskapet då de utgör en bra visuell avgränsning mot kyrkomiljön och landskapet i delområde 2.
- Att den befintliga gården är på sin ursprungliga plats medför att den bör bevaras eller åtminstone uppmärksammas och dokumenteras när platsen exploateras.



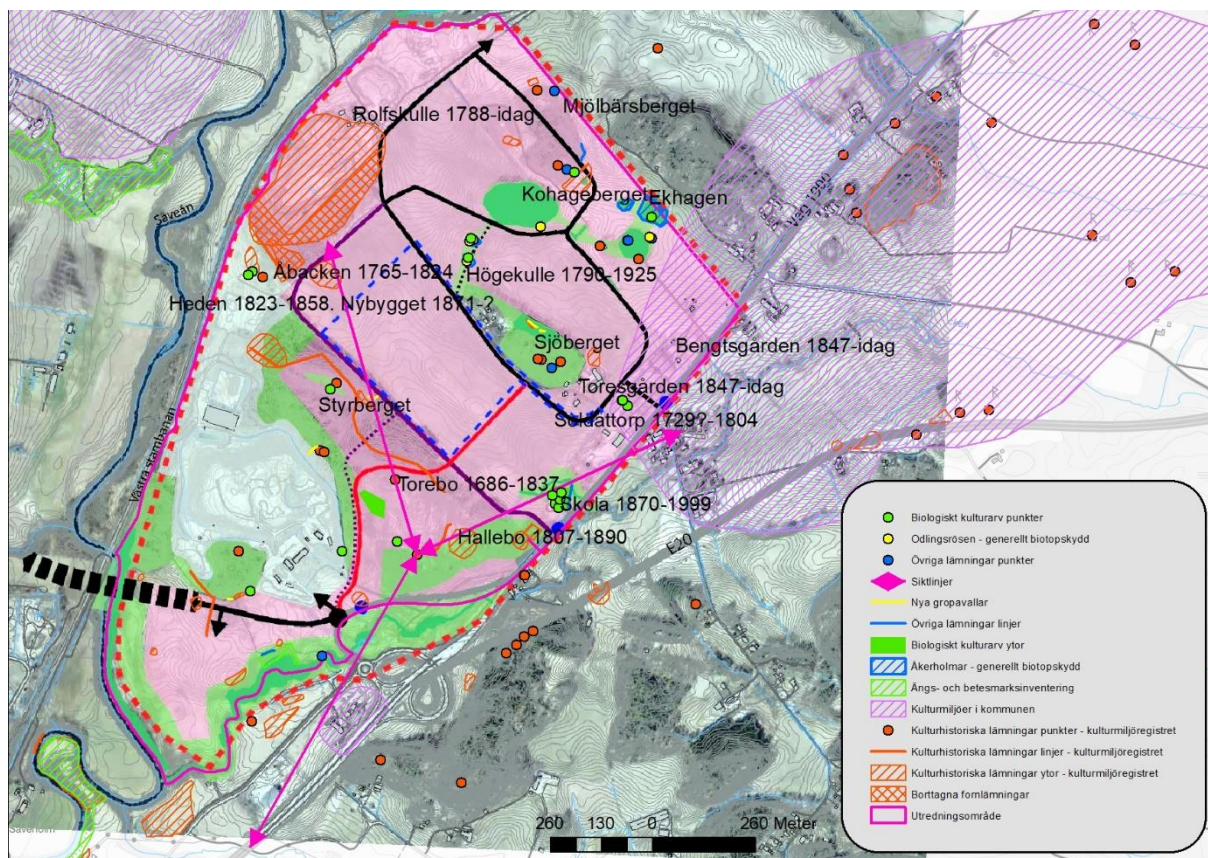
Vy mot Rolfs kulle från vägen väster om Sjöberget. På åkern har flera boplatser hittats.



Utblick mot nordväst från Bälinge 2:1 mot Rolfs kulle. Denna vy kommer att förändras när ett storskaligt industriområde byggs.

Sammanställning av kända fornlämningar mm i delområde 3 samt bedömning:

Lämningsnummer	Lämningstyp	Antikvarisk bedömning	Åtgärder i händelse av exploatering	Kommentar
L2021:6120	Boplatsområde	Fornlämning	Förundersökning	
L2021:6121	Boplatsområde	Fornlämning	Förundersökning	Den del som är belägen inom Bälunge 9:4 är undersökt och borttagen.
L2021:1742	Boplatsområde	Fornlämning	Förundersökning	Den del som är belägen inom Bälunge 9:4 är undersökt och borttagen.
L2021:6276	Hägnad	Övrig kulturhistorisk lämning	Förundersökning	
L1960:1304	Plats med tradition	Övrig kulturhistorisk lämning	Ingen åtgärd	Uppgift om befästningar. Benämnd »Rolf kulle«. Delvis borttaget i samband med täktverksamhet. Alla lämningar inom 9:4 är undersökt och borttagna.
L2020:2904	Lägenhetsbebyggelse	Ingen antikvarisk bedömning	Ingen åtgärd	Uppgift om plats för torpet Åbacken 1765–1824. Sedan Heden som anlades 1823. Öde från 1858–1871. 1871 anlades på samma plats torpet Nybygget. Uppgifter från historiskt kartmaterial och husförhörlängder. Området är undersökt.



Sammanlagd karta med kulturhistoriska värden och tänkt exploatering som visar hur miljön i området kommer påverkas av den tänkta utbyggnaden. Rosa ytor symboliserar exploatering i form av industri, lager och logistik med inslag av handel, kontor och service och blå streckad yta visar redan lagakraftvunnet planområde för etapp 1 och röd streckat symboliserar planområde för etapp 2. Från västra sidan Sävån ansluter Norra länken markerat med svart, röd heldragen linje markerar föreslagen väg över Domarberget. I odlingslandskapet projekteras flera vägar i svart och lila. Karta Alingsås kommun.

KÄLLOR

- Erixon, Sigurd & Ericson, Olof (red.) (1951). *Sveriges bebyggelse: statistisk-topografisk beskrivning över Sveriges städer och landsbygd. Landsbygden. Älvsborgs län, D. 7, Algutstorps, Alingsås landsf. med Rödene, Bergstena, Bråttensby och Landa, Bälinge ...socknar*. Uddevalla: Hermes
- Hallberg Erik (2019) *Den goda viljans bygd*
- Hellgren, Mats (2021) *Nyupptäckta fornlämningar i Bälinge socken Förvaltningen för kulturutveckling KU Arkeologisk rapport 2021:38*
- Hellgren, Mats (2021) *Nyupptäckt boplatsområde inom Bälinge 6 :16 Förvaltningen för kulturutveckling KU Arkeologisk rapport 2021:21*
- Hellgren, Mats (2021) *Medeltida huslämningar i Bälinge Förvaltningen för kulturutveckling KU Arkeologisk rapport 2021:44*
- Hellgren, Lega & Eriksson (2020) *Arkeologisk utredning steg 1 i Bälinge och i Rödene Kulturmiljö, Förvaltningen för kulturutveckling KU Arkeologisk rapport 2020:19*
- Lindskog, Petter (1816). *Försök till en kortt beskrifning om Skara stift; författadt af P.E. Lindskog ... Skara, tryckt hos F.J. Leverentz [5:] Lewerentz. =1-5. 1812-16=. 8:o, [1:] [Del 5] V. häftet. Innehåll; Billings kontrakt, som innefattar Sköfde, Varnhems, Dala, Bergs, Stentorps, Sjögerstads och Häggums pastorater samt Åsaka prebende-socken; Wene kontrakt, som består af Flo, Näs, Tengeneds, Särestads, Främmestads, : Tunhems, Wenersborgs och Mellby pastorater; Redvägs kontrakt, hvilket innehåller Habo, Sandhems, Yllestads, Böne, Åsarps, Ulricehamns, Blidsbergs, Hösna, Bottnaryds och Stengårdshults pastorater; Åhs kontrakt, som består sf [!] Borås, : Rångedala, Wings, Hellstads, Bredareds, Odhs, Eriksbergs och Skölfvene pastorater samt Kullings kontrakt, hvilket innefattar Alingsås, Algustorps, Norunga, Björke, Herljunga, Lena och Hools pastorater med de till hvarje pastorat lydande : annex-socknar. 1816. [04] , 462 s.. Skara: (Leverentz*
- Ortnamnen i Älvsborgs län D. 8 Kullings härad.* (1913-1914). Stockholm: Norstedt
- Sveriges geologiska undersökning Serie Ba.* (1866-2009). Uppsala: SGU [distributör]

Alingsås museum

- Fotografier och material till utställning om Bälinge från 1980-talet

Historiska kartor från Lantmäteriet

- Häradsekonomiska kartan
J122-33-8 Alingsås 1890–97
- Ekonomiska kartan
133-7C5c64 Bälinge 1964

Se även bilagans källförteckning

Bilaga 1 Kulturhistorisk landskapsanalys över Bälinge

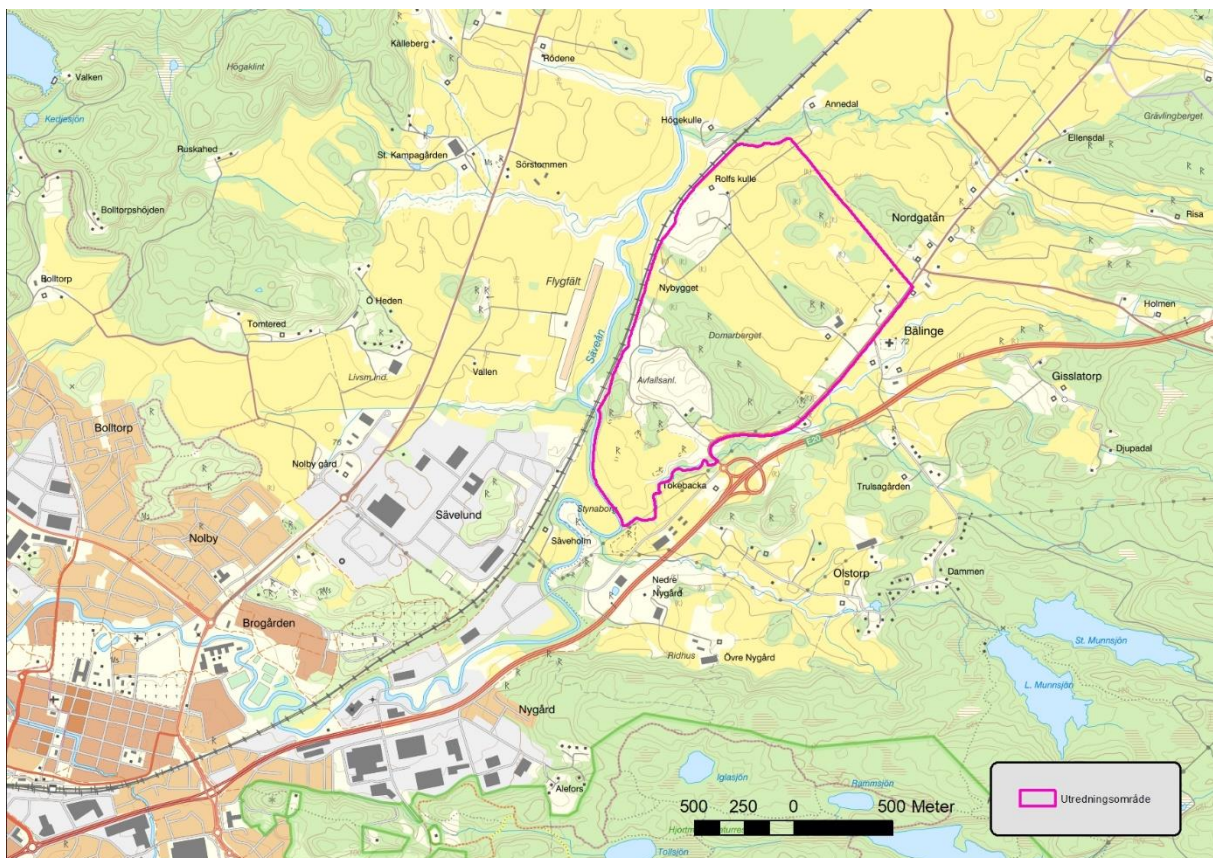
Metod och materiel

Arbetet har omfattat litteratur-, kart och arkivstudier samt en fältinventering av kulturvärdena i området. Inventeringen omfattade kända värden så som fornlämningar men även okända så som biologiskt kulturarv. Arbetet har resulterat i ett kunskapsunderlag som använts till att analysera hela utredningsområdets kulturhistoriska karaktär. I bilagan utvecklas beskrivningen och områdets historik och de historiska kartorna redovisas.

Områdets nuvarande karaktär i korthet

Utredningsområdet ligger i utkanten av Alingsås stad. Norr om E20 och nordöst om staden. Säveån meandrar bortanför Västra stambanan som utgör utredningsområdets västra gräns. Sydöstra gränsen går mellan Bälinge kyrka och Stockholmsvägen (gamla E20). Nordöstra gränsen går i fastighetsgränsen mellan Bälinge 3:2 och 3:7.

Topografin består av flacka ler och sand-slätter vid Säveån mellan urberg och tillhör det småbrutna sprickdalslandskapet mellan Göta älv i väster, Sjuhäradsbygden i öster och mosaiklandskapet runt Vårgårda i norr. Nordvästra delen av utredningsområdet vid Rolfs kulle består av isälvs sediment. Huvuddelen av området utgörs av den historiska Bälinge hed, en gemensam utmark till Bälinge kyrkby och Tokebacka. Under 1800-talet odlades heden upp vilket skapat storskaliga rationella åkrar där de få impediment som finns är urberg. Urbersknallarna i östra delen är beväxta med ek- och tallskog med hagmarkskaraktär, i västra delen planterad granskog.



Utredningsområdet ligger ca 3 km nordost om Alingsås och omfattar ett sent uppodlat landskap mellan Säveån och E20.

Utredningsområdets historiska utveckling

Förhistorisk tid

De boplatsslämningar som finns i området tyder på människor har vistats i området under mycket lång tid. Säveån har bidragit med fiske och transportmöjligheter och de finns en påtaglig koncentration av stenåldersboplatser utmed Mjörns stränder och i Säveåns nedre dalgång. En skärva av gropkeramisk karaktär knyter boplatserna (L2021 :6120) till neolitikum (ca. 3200 f.Kr.-2300 f.Kr). Utanför området finns boplatsslämningar från äldre bronsålder L1960:7655. De gravar som finns i utredningsområdet är högar, stensättningar och ett gravfält. Dessa ligger i krönlägen på bergsknallarna för att de ska synas på långt håll och var territoriella markörer för genomresande på Säveån eller längs vägen mot hjärtat av Götaland. Gravfältet L1960:1741 består av ca 10 runda stensättningar på en avsats längs gamla E:20 och läget på gravfältet kan tyda på att vägen redan då var en viktig färdled. Med andra ord kantas utredningsområdet av två viktiga transportleder. På Domarberget har det funnits en domarring (L1960:1805) som var ca 10 meter i diameter och bestod av 6 stenar. I nordvästra delen av utredningsområdet ligger Rolfs kulle. Kullen är idag borttagen i samband med en grustäkt och västgötakonungen Rolf Götreksson sägs ha haft sitt slott där. Det finns även en Rolfs grav på andra sidan ån i Alingsås socken. P.E. Lindskog nämner 1816 gravar och vallar väster om kullen vid Säveåns strand.



Gravfältet L1960:1741 ovanför Stockholmsvägen (gamla E20).

Delar av området tillhör det som kallas Bälinge hed. Med hed avses skoglös mark som hålls öppen genom störningar som röjning, bete, eldning eller skogsavverkning. Vegetationen består främst av ljung och enstaka enbuskar. Rik flora kan förekomma vid intensivt bete eller på kalkrika marker. Hedarna började uppstå under senneolitikum i och med det extensiva

åkerbruket som krävde att ny jord röjdes, brukades och sedan övergavs när den blev för näringsfattig.

Under järnåldern började vi stalla boskapen inomhus under de kallare vintrarna. Med hjälp av smidda liar av järn kunde foder samlas in på ängsmarker som sedan gavs till den stallade boskapen. Under vintern kunde därför gödsel samlas in för att sedan lägga på åkrarna. Åkerbruket kunde utföras på mindre ytor som användes under en lång tid, det blev intensivare. De permanenta åkrarna gjorde att människorna blev mer bofasta och gårdar och byar uppstod. Bebyggelsen söker sig ned ifrån den högre marken där boplatzlämningarna finns till viktiga kommunikationsstråk, i detta fall gamla E:20. Marken runt byn är den så kallade inägan med inhägnade åkrar, träd- och kålgårdar, hustomter, ängar och hagar för speciella djur. Varje bonde ägde små tegar i varje åker och brukades gemensamt med resten av byn. Utanför inägan ligger utmarken som ägs gemensamt av hela byn och i vissa fall även av gårdar och byar runtom. Utmarken brukas som betesmark för boskapen och för insamling av ved, virke och tillverkning av kol mm. Vissa inhägnade ängar och åkrar kan även förekomma.

Medeltid och nyare tid

Bälinge kyrka har medeltida ursprung och långhusets murar uppfördes troligen under 1200-talet. Kyrkobyggandet är kopplat till den fastare politiska och kyrkliga organisation som började växa fram i Sverige under och kring 1200-talet. Landskapen delades då in i häradet och socknar, det vill säga mindre rätts- och förvaltningsområden. Bälinge tillhörde Kullings härads kärnområde, namnet Kullings som finns dokumenterat från 1200-talet kommer troligen från att det fanns mycket bra skog att göra kol av inom häradet. Bälinge socken finns med i skriftliga källor från år 1480. Sedan 1546 ingick sex gårdar i byn och namnet har varierat genom historien och kommer troligen från släktnamnet Bäling. Några exempel på stavningar är: Bellinghe 1480, Bellånge 1546, Belingk 1578, Bålingha 1615, Bålånge 1632 mm. Byns marker gränsar till Rödene socken och kyrkby på västra sidan Sävån, i söder till Tokebacka och Gisslatorp. I öster till Risa och i norr Karstorp. Alla gränsande gårdar finns dokumenterade från mitten av 1500-talet i Gustav Vasas jordeböcker vilket gör det troligt att de även fanns tidigare under medeltiden. Även ändelsen *-torp* tyder på att gårdarna uppkommit som expansion under medeltiden.



Bälunge kyrka med medeltida ursprung. Runt kyrkan låg Bälunge kyrkby.

Precis utanför utredningsområdet vid Tokebacka har det funnits medeltida hus vid L2021:4116. Söder om utredningsområdet ligger lämningarna efter Stynaborg på en holme i Säveån som kallas Kungsholmen i historiska kartor. Stynaborg var troligen ett fast hus av sten och tegel som byggdes för att försvara riket mot väster. Borgen låg också strategiskt längs de två viktigaste farlederna i området, Säveån och landsvägen mellan Gullbergs fästning (dagens Göta Lejon i Göteborg) längs Göta älv och biskopssätet Skara. Stynaborg hade två plåtar, en för huvudbyggnaden och en för förborgen som rymde diverse ekonomibyggnader. Dessa skildes åt med en vallgrav och förborgen skyddades från landsidan med ännu en vallgrav. Borgen nämns i historiskt material mellan 1396 och 1423 och förstördes troligen under Engelbrektupproret. 1413 styrde borgen över ett slottslän som innefattade Ale, Barne och Kullings härad. Borgens garnison gick troligen i Bälunge kyrka knappt två kilometer i nordost.



Stynaborg sydväst om utredningsområdet. Borgen låg strategiskt längs de två viktiga färdvägarna in mot hjärtat av Götaland.

På 1600-talet började staden Alingsås växa fram efter att privilegier getts av Gustav II efter att flyktingar från det brända Nya Lödöse bosatt sig i området. Flera av gårdarna i Alingsås by tillföll då staden och den gamla byn upplöstes och kvar blev byn Nolby på norra sidan Säveån, Prästegården och Alingsås stad på södra sidan. Den nya stadskyrkan blev moderkyrka istället för Alingsås sockens kyrka år 1652.

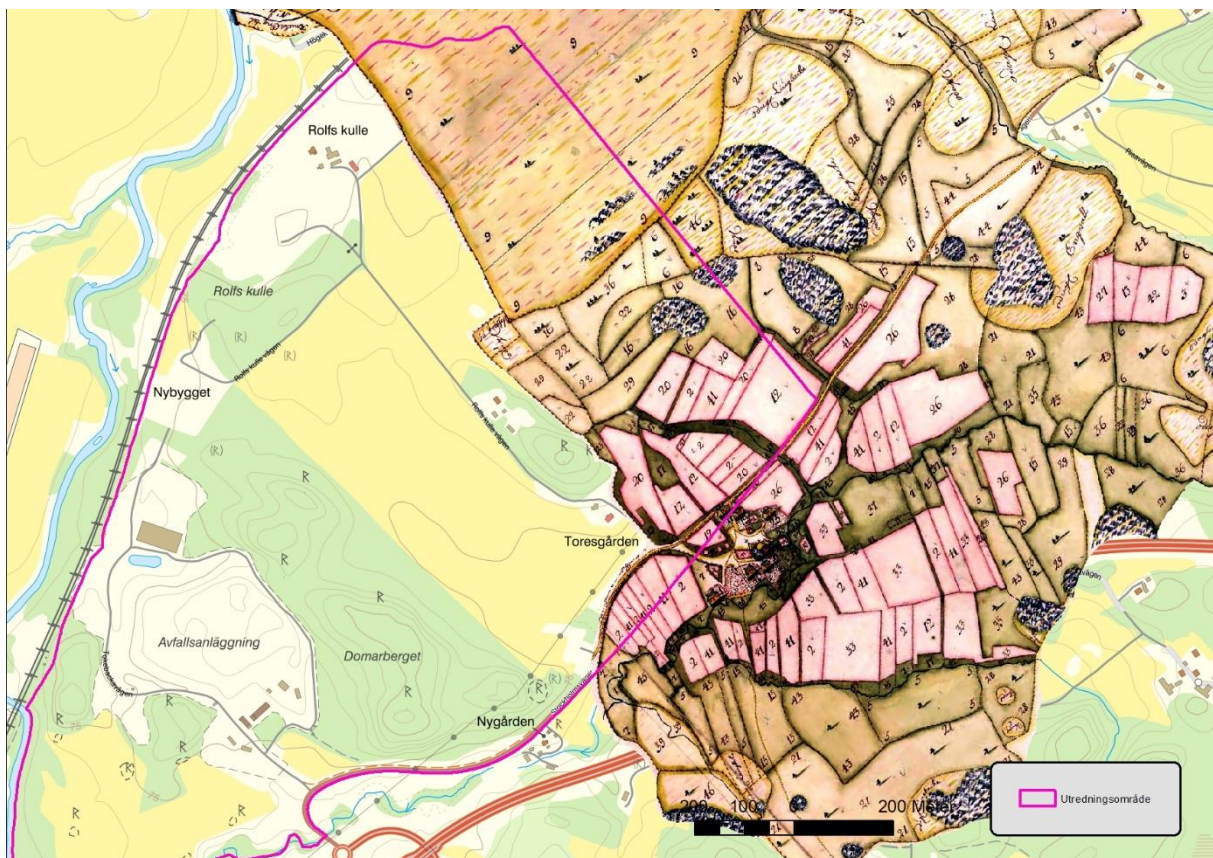
Den första storskaliga kartan över utredningsområdet är en geometrisk avmätning från 1729 och visar Bälinge bys inägomark. Akten har även en kort beskrivning av skicket på byggnader och hägnar i byn som består av de 6 gårdarna;

- 1 mantals frälsehemmanet Trulsagården, vid tillfället fänriksboställe under Västgöta-Dals infanteri. Mans- och ladugården samt gärdesgårdarna av ski är något bristfälliga.
- 1 mantals frälsehemmanet Nolgården. Mans- och ladugården samt gärdesgårdarna av ski är förfallna. Gården brukas av två åbor. Kallas även Stommen eller Nordgatan.
- ½ mantals frälsehemmanet Bengtsgården. 3/8 fältväbelsboställe vid Västgöta-Dals infanteri. Mans- och ladugården samt gärdesgårdarna av ski är bristfälliga. Gården brukas av två åbor. Ryttmästaren av Västgöta kavalleri, herr Eric Drakenberg nämns i protokollet i samband med detta och föregående hemman.
- ½ mantals frälsehemmanet Frälsegården. Mans- och ladugård samt gärdesgårdarna av ski är mestadels behållna. Gården brukas av två åbor. Kallas även Jonsgården.
- 1 mantals frälsehemmanet Östergården. Prosthemman. Mans- och ladugård samt gärdesgårdarna av ski är någorlunda behållna. Brukas och bebos av två åbor.
- 1 mantals frälsehemmanet Toresgården. Fältväbelsboställe under Västgöta-Dals infanteri. Husen och gärdesgårdarna mest behållna.

Gårdarna är samlade runt kyrkan precis utanför eller på gränsen till utredningsområdet. Gårdstomten består även av kåltäppor och små lamm- eller kalvhagar. Byns åkrar som är indelade i tegar är målade i rosa och är samlade runt bykärnan. Hela byns åker brukas i

ensäde, vintersådden redes med plog medan vårsådden redes med krok, två par dragare används. Att marken brukas med ensäde betyder att hela åkern sås varje år med inget trädesavbrott. I Bälinge kyrkby ligger därför all åkermark inom ett och samma gårde. Utsädet består av, vinterråg, vårråg, korn och någon del blandsäd och havre. Insprängda mellan åkrarna finns det ängar och bäckar. Från gårdstomten går en fägata till den gemensamma utmarken Bälinge hed i nordväst, landsvägen mellan Alingsås och Jönköping går igenom inägan. Ett soldattorp och en backstuga är stiliserat utritat på heden i väster.

Ett område på ca 450x550 m längts i öster av utredningsområdet ligger inne på åker- och ängsmarken. Åkern är grupperad runt en bäck med ängspartier insprängda mellan några av tegarna. I norr används marken som beteshage och består av magert bete med ljung och enbuskar. Hagen betas av 6 gårdar med 6 kor var. Landsvägen från Alingsås går igenom området, några partier har samma sträckning som bland annat dagens avfart från E20. Byn har skog till nödtorftigt timmer, gärdslä och bränsle på sockenallmanningen 3/8 söderut. Där finns även fiske i små sjöar i form av gädda, abborre och mört samt magert mulbete. En mindre väg går även mot utmarken i söder, denna trakt skiljer sig markant från utredningsområdet då det är mer kuperat med berg och dalar. På utmarken i söder finns även två obebodda kvarnboställen.

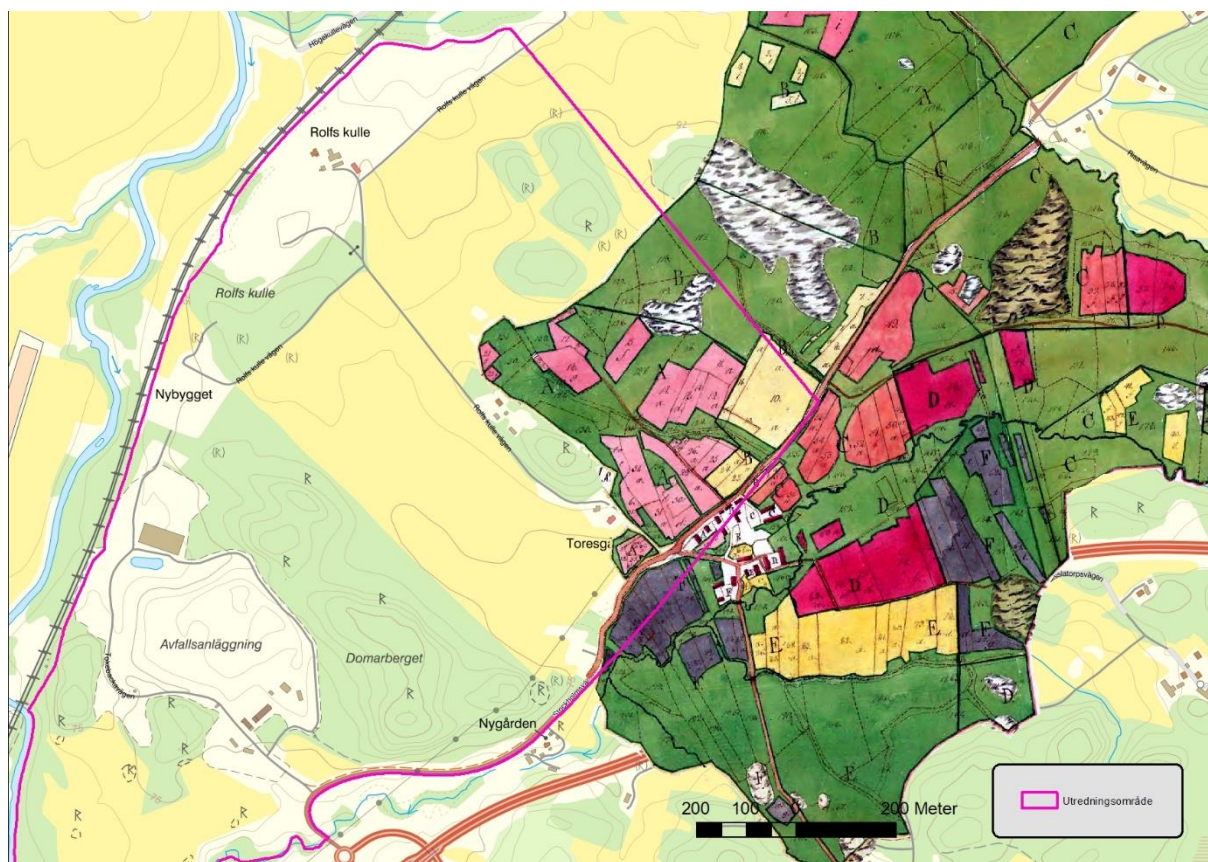


Bearbetad och rektifierad geometrisk avmätning från 1729 över Bälinge kyrkby. Nordöstra delen av utredningsområdet ligger på den tidigare inägomarken och bestod av åkrar i rosa, äng i grönt och hedmark i gult.

Agrar revolution

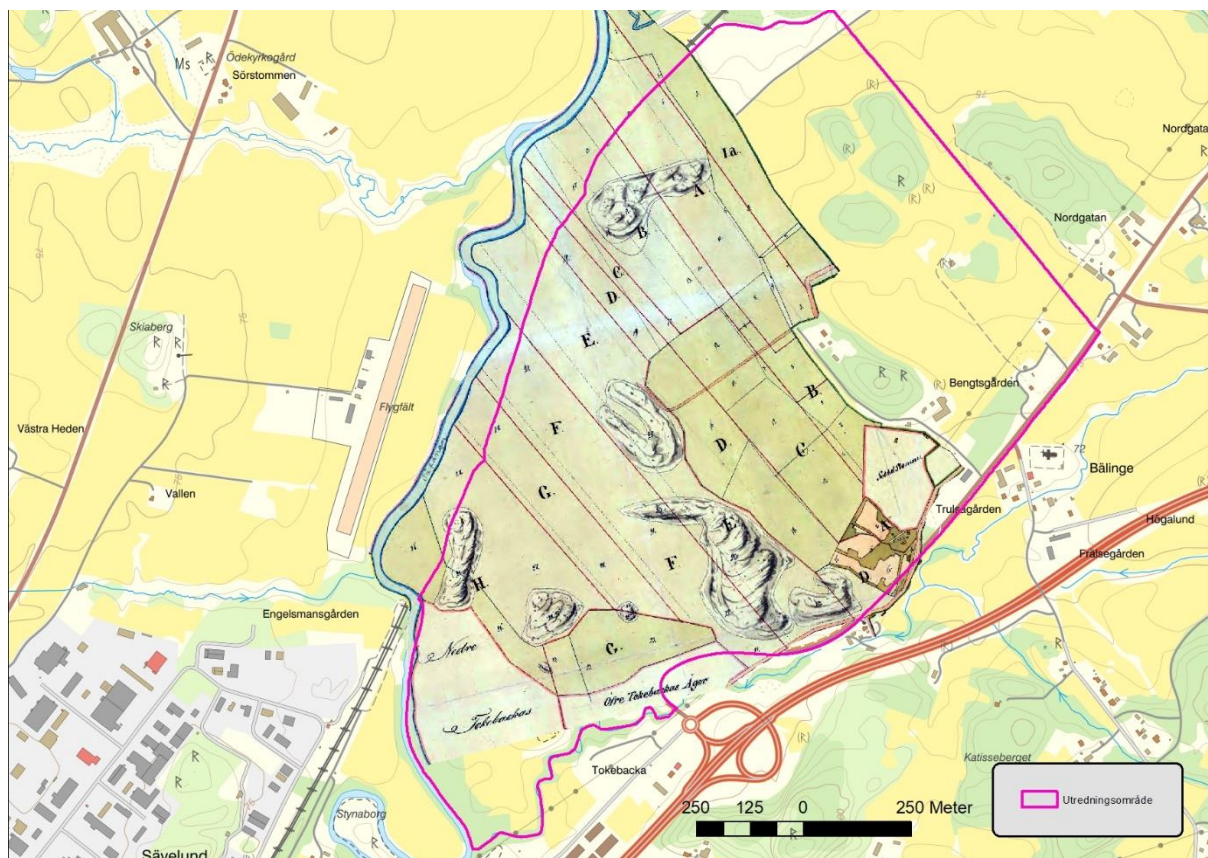
Storskifte sker för Bälinge by 1799 och den tillhörande kartan visar samma område som den geometriska avmätningen från 1729 förutom att den utesluter hagmarken i norr, som klassas

som utmark. Åkermarken har även börjat expandera på ängens bekostnad samt att en väg har dragits till de nya tegarna. De bästa leråkrarna i byn avkastade 4 gånger utsädet. Östergården ägs av friherrinnan Alströmer och de militärboställen som tidigare tillhörde Västgöta-Dals regemente tillhör nu Älvsborgs regemente.



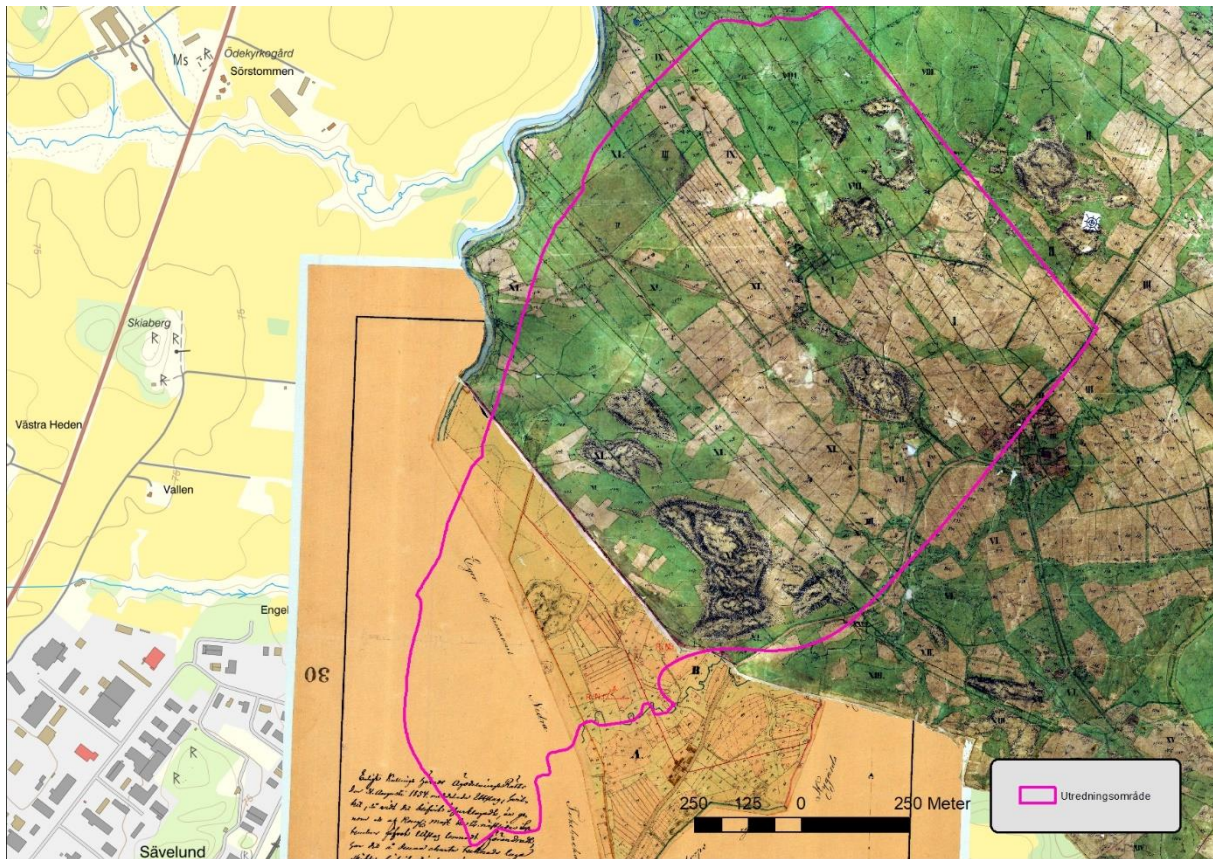
Bearbetad och rektifierad storskifteskarta över Bälinge kyrkby från 1799. Åkern håller på att expandera på tidigare ängsmark inom utredningsområdet. Åkergårdernas färg visar vilken gård de tillfaller efter skiftet.

Efter att inägan delades upp i storskifte 1799 var det den samfällda utmarkens tur 1804. Det är förts nu man ser hur större delen av utredningsområdet såg ut. Bälingehed som den kallades bestod till stor del av ljunghärad och bergsknallar. Delar av framför allt södra delen klassas som intagor. Med andra ord har ny mark börjat brytas till åker. I området fanns det även mark i väster som tillhörde Tokebacka. På platsen där backstuga och torp tidigare var utritat finns nu soldattorpet där Torsgården, Bengtsgården och Nolgården har andelar. Torpet Torebo precis bredvid delas upp mellan Torsgården och Östergården. Hägnadsvallen(L2020:2849) som idag ligger på östra sidan av Domarberget följer nästan den gräns som ritas ut vid skiftet, det samma gäller den hägnadsvall(L1960:7714) som finns på Nedre Tokebackas ägor. Det så kallade Roflsberget nämns i protokollet för sig själv och ska behandlas som de andra bergen. Den ganska steniga och odugliga sandbacken ska kunna avräknas då den troligen är obrukbar. Gårdarna i byn som lyder under militären är nu tillbaka under Västgöta-Dals regemente.



Figur 7. Bearbetad och rektifierad storskifteskarta över Balingehed från 1804. Den betade ljungbevuxna heden har börjat att odlas upp. De lite mörkare gårderna markerar intagorna.

Laga skifte sker i Balinge kyrkby 1842–1847. Kartorna visar soldattorpet och torpet Torebo på samma plats som tidigare. På soldattorpet bor korpral Nord. Den skiftade heden har nu börjat att odlas upp i åkrar med rektangulära former och öppna diken. 1700-talets ängsmark på inägan har nu nästan försvunnit helt och åkrarna är systematiskt dikade. Flera byggnader har börjat föras upp inom området, flera är knutna till torpet Åbacken runt Rolfs kulle, torpet Högekulle ligger på vägen mellan Balinge by och Rolfs kulle. Protokollet avstycker hela Rolfs kulle som samfällad grustäkt samt en plats norr därom på Fattiglyckan för skolhus. En tidigare grustäkt fanns redan vid västra delen av kullen, större delen av kullen är ljungbeväxt. Protokollet nämner även bergsknallarna vid namn. Dagens Domarberget kallas Siljansberget, norr om ligger Styrberget, öster om ligger Knaseberget. I östra delen av utredningsområdet ligger Brättehageberget, Kohageberget, Mjölbärsberget, bergen i Ekhagen, väster om Balinge by ligger Sjöberget. Utanför utredningsområdet i öster ligger Häståseberget. Kartan visar också platsen för fornlämningen kolerakyrkogården norr om Nordgården. Från bytomten går en väg mot Rolfs kulle i nordväst.



Figur 8. Bearbetad och rektifierad karta från laga skifte vid Bälunge kyrkby från 1842 och Tokebacka från 1854. Större delen av Bälunge hed är nu uppodlad.

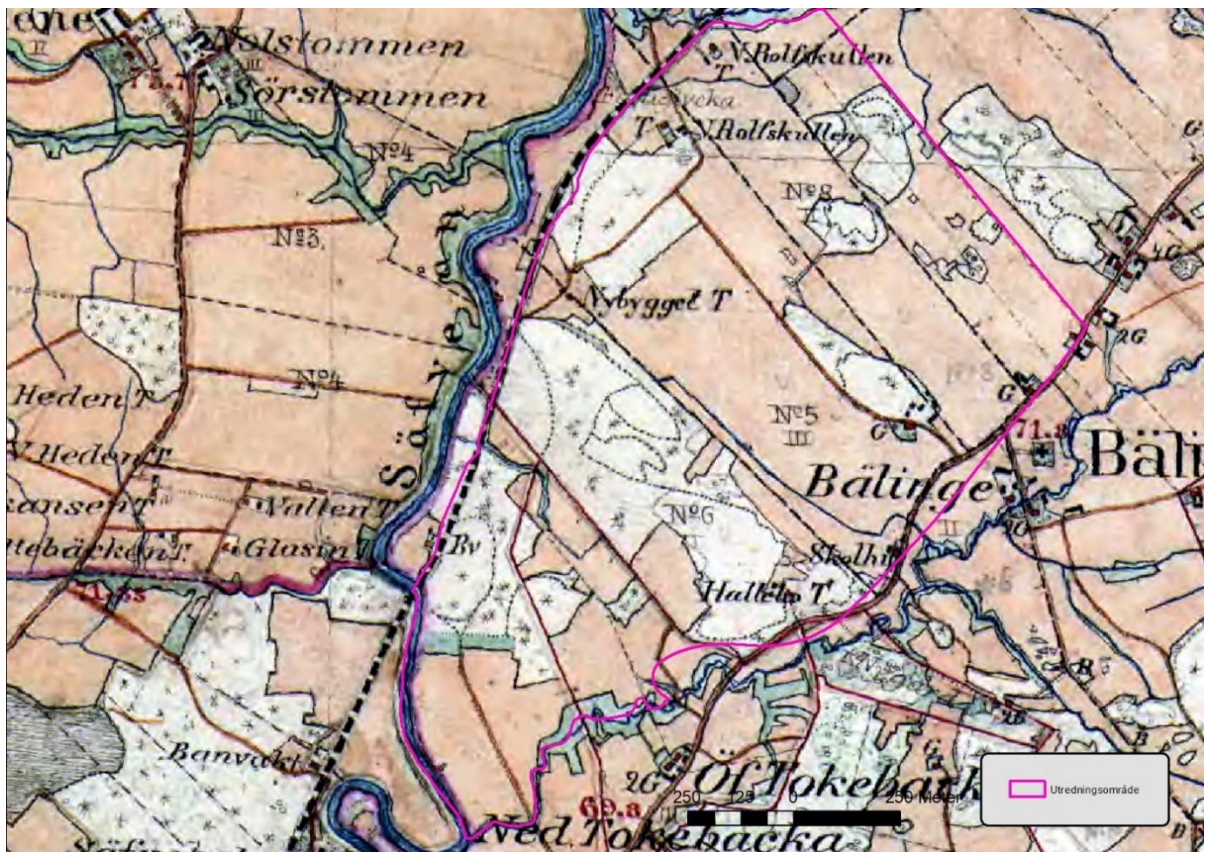
En sockenkarta med tillhörande sockenbeskrivning görs över Bälunge 1849. Själva kartan är inte så detaljerad då den visar hela socknen, ett torp har dykt upp på Trulsagårdens marker mellan Domarberget och Knaseberget. Själva sockenbeskrivningen bidrar med desto mer information om socknens befolkning, produktion, byggnadsskick, markanvändning och politik mm. Inga kända malm- eller mineralfynd enligt sockenbeskrivningen.

Befolkningsmängden i socknen var år 1810: 325 personer, år 1831: 571 personer och år 1846: 598 personer. År 1849 bor 154 personer på torp, 30 på soldattorp, 26 på undantag och 109 på backstugor och inhyses. Mangårdshusen var timrade med tegeltak, ekonomibyggnader täckta med halm eller tegeltak, lador av resvirke. Artificiella gödselblandningar användes på åkrarna av granris, ljung, nyjord (troligen kompost) och torv. Potatis odlas med fördel och till ej obetydlig kvantitet, även rovor. Lin och hampa odlas till husbehov. Ibland utfodras boskapen med spannmål och rotfrukter vintertid. Alla socknens hemman har tillräcklig tillgång på skog som består av gran, fur, björk och en på den gemensamma utmarken i söder där även tillgång på torv att bränna finns på mossarna. Skog och bete finns även på häradsallmanningen Brevikshult. Sockenbeskrivningen nämner att det inte finns några kända fornlämningar i socknen. Däremot ska en tingskrets (L1960:1805) finns på Trulsagårdens marker och Kung Rolf ska ha haft sitt fäste på Nygårdens udde i Säveån (Styngaborg L1966:1546). Kung Rolf ska även enligt allmogen vara begravd på den sandiga Rolfs kulle.

Västra stambanan dras igenom Bälunge socken under 1850-talet. Järnvägen dras precis norr om utredningsområdet på Trulsagårdens, Toresgården och Bengtsgårdens marker. Ett område beskrivs som fattigjord och ett litet område vid Rolfs kulle klassas som grustäkt. Delar av norra sidan av kullen grävs bort. I Sveriges geologiska undersökning från 1866 nämns

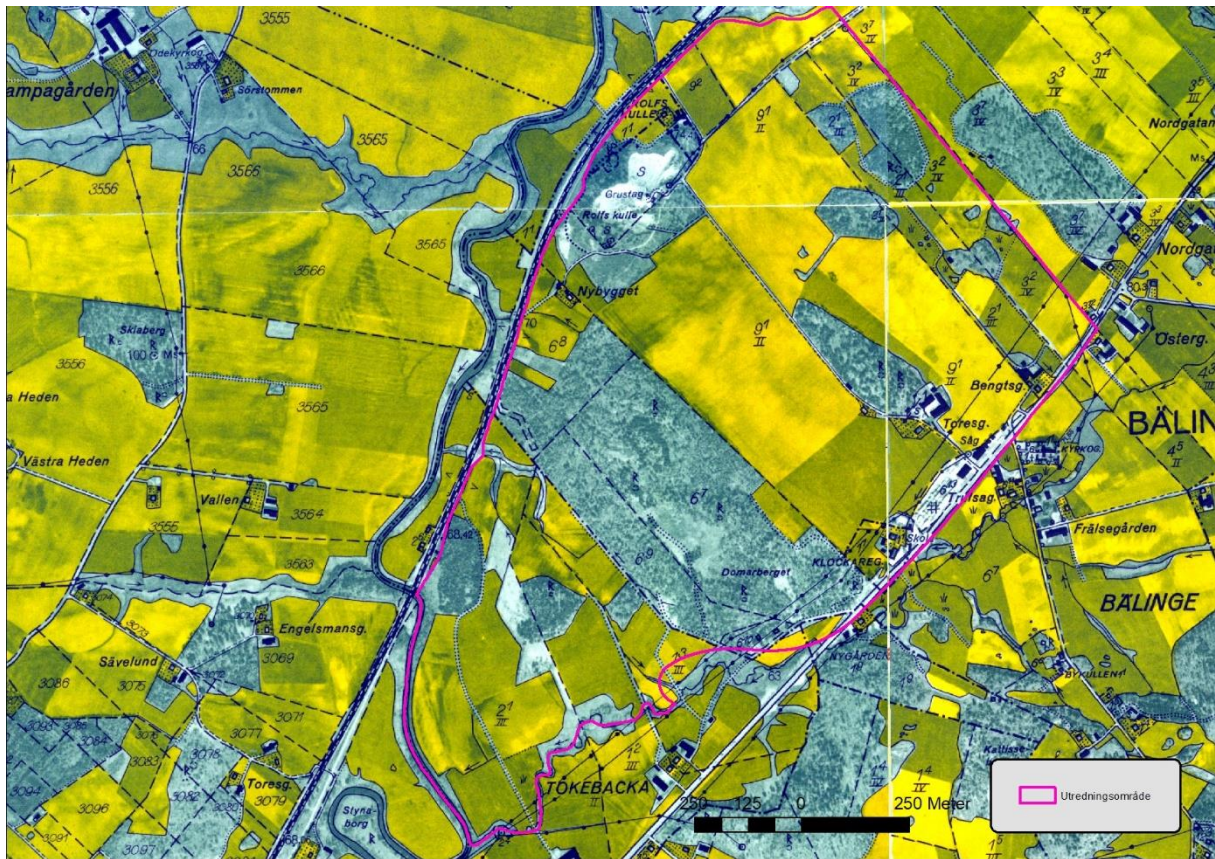
återigen Rolf Götrikssons hemvist på rullstensåsen Rolfs kulle där han haft sitt slott som man fortfarande kan se spår av i de stenhopar som finns. Laga skifte genomförs på Övre Tokebacka 1854 i västra delen av utredningsområdet. På marken som klassas som intaga på kartan från 1804 finns nu åkermark strukturerad i gården. Norra delen av ägorna består av sank mark med drag, hårdvallsäng eller ljungebeväxt mark som är möjligt att odla upp.

Laga skifte bidrog med att varje bonde fick större sammanhängande marker som var enklare att bruka enskilt, den tidigare bygemenskapen fick mindre betydelse och gårdarna flyttade ut på nya tomter. En effekt av detta är övergången till växelbruk där fodergrödor varvas in i växtföljden med regelbunden cirkulation. Med detta kom en högre avkastning per arbetstid. Detta tillsammans med nya redskap som producerades i fabriker gjorde att mindre mankraft behövdes. De nya redskapen kunde bryta marker som tidigare bara kunde användas som slåtter- eller betesmark, vilket i sin tur ökade produktionen och en befolkningsökning skedde med resultatet att flera torp byggdes. Alla hade inte en plats på landsbygden och många obesuttna sökte sig till städerna eller migrerade till Amerika. Vid slutet av 1800-talet görs den häradsekonomiska kartan över Älvsborg. Kartan ger en helhetsbild över landskapet med gårdar, torp och backstugor, infrastruktur och markanvändning. Platsen där soldattorpet stod är vid slutet av 1800-talet bebyggt med gården Toresgården. Hallebo, ett nytt torp är nu uttritat på Domarberget. Även gården Bengtsgården har flyttat ut på de nyskiftade markerna i området. Fler torp har byggts i norra området; Västra Rolfskullen och Nybygget, dessa ligger i området där torpet Åbacken tidigare låg. Av dessa finns Rolfskullen kvar idag. De obesuttnas bebyggelse kan vara svår att reda ut då den inte är lika permanent som hemmanen. Eftersom torparna och backstugusittarna inte ägde jorden kunde hemmansägaren flytta torpen i och med ändringar i markanvändning eller skiften. Torp kunde också förvinna, och komma tillbaka med ett annat namn. Torpet Högekulle var bebott 1790–1925, idag ligger Högekulle norr om utredningsområdet, Åbacken 1765–1824, Torebo 1686–1837, Hallebo 1807–1890, Rolfs kulle är bebott från 1788.



Rektifierad häradsekonoms karta från slutet av 1800-talet. Vid den här tiden är utredningsområdet uppodlat som mest. Åkern markeras med gulbrunt, skog med vitt och ängsmark med grönt.

Mellan bergsknallarna har nu åkermarken brett ut sig på all användbar mark av den före detta ljungheden, fuktiga ytor dräneras med täckdikning. Bergsknallarna betecknas som skogsmark, de få ängar som fortfarande finns kvar ligger i västra delen av utredningsområdet på Nedre Tokebackas marker. Längs den gamla landsvägen finns nu ett skolhus uttritat i närheten av kolerakyrkogården som byggdes 1870. Från Nybygget går en väg till järnvägen, likaså går en väg från Tokebacka över Bäsjöbacken och åkrarna till banvaktarbostället på andra sidan järnvägen. Nästa inblick över området är den ekonomiska kartan från 1960 som visar en liknande bild av landskapet som vid slutet av 1800-talet. Det norra av torpen vid Västra Rolfskullen har försvunnit och den tidigare nyoppdlode åkermarken som inte längre är värd att bruka har lagts igen. Landsvägen har rätats ut och moderniserats 1934 och på den tidigare bytomten har en såg uppförts, skolan finns fortfarande kvar i väster om denna. Sågen tillhörde Södra Älvsborgs läns skogsägareförening och sysselsatte ett 20-tal arbetare och var den enda industriverksamheten i socken vid tiden. Norr om Bengtsgården byggs på 1960-talet en villa och nordväst om Bengtsgården finns en ekonomibyggnad på en åkerholme vid Ekhagen. Till och runt den nordligaste impedimentet Mjölbärsberget går en gärdesväg. Folkmängden i socken var under 1870-talet över 700 personer men under emigrationen sjönk den till 281 personer på 1930-talet. 1950 låg befolkningen på 359 personer.



Rektifierad ekonomisk karta från 1960.

Idag

Nordöstra delen av utredningsområdet präglas idag av småbruten jordbruksmark. Bergsknallarna ligger som öar i den storskaliga åkermarken och på impedimenten i öster finns det fortfarande spår av att de har betats av boskap i närtid. Sjöberget, Kohageberget och Ekhagen har tydliga spår av betespräglad vegetation men dess impediment håller på att växa igen. Delar av åkermarken har brukats i närtid, andra delar håller på att växa igen och gränsen är tydlig. Runt Rolfskulle har grustakten tagit över och raderat de spår av kullen som finns. Flygfoton visar att kullen fortfarande finns kvar 1964, på ortofoton från 1970-talet börjar kullen försvinna.



Flygfoto från 1964 över Nybygget med Rolfs kulle i bakgrunden.

Bengtsgården är obebodd och tomten har spår efter kulturväxter. Villan norr om Bengtsgården har en nyplanterad allé längs uppfartsvägen. Den tidigare bytomten är obebyggd och håller på att växa igen med sly, väster om denna finns delar sågens tidigare byggnader kvar. Skolan försvann 1999. Toresgården har samma läge som efter laga skifte. På Sjöberget finns två villor.

Domarberget är gränsen mot det öppna odlingslandskapet i öster. Berget är planterat med granskog och brukas även idag för enduroåkning. En motocrossbana anlades väster om Domarberget under 1990-talet i Alingsås motorcykelklubbs regi, redan tidigare användes markerna för enduroåkning. Motocrossverksamheten var kortvarig då kommunen anlade en avfallsanläggning på platsen under tidigt 2000-tal. Alingsås MCK fortsatte däremot med enduroverksamheten, flera spår går på Domarberget och Styrberget, väster om Rolfs kulle samt i odlingslandskapet på Tokebackas marker. Tokebackas åkermarker inom utredningsområdet håller på att växa igen med sly från pionjärsträd som sprider sig från dungen väster om avfallsanläggningen. Den bördiga åkermarken har ett tjock lager med artfattigt fjolårsgräs vilket tyder på att den inte brukats eller betats på flera år.

Referenser

Lövskogar i Alingsås kommun 1985

<https://www.lansstyrelsen.se/download/18.331fe7f916e44e55ff316425/1575446752372/Alings%C3%A5s.pdf>

Vakul

<http://ext-dokument.lansstyrelsen.se/VastraGotaland/Kulturmiljo/VaKul/Omradesbeskrivningar/Savean.pdf>

LstO Kulturmiljöer i kommunerna:

Hol

Bälinge kyrkomiljö, Bälinge Nordgata och Risa

https://ext-dokument.lansstyrelsen.se/VastraGotaland/Kulturmiljo/Kulturmiljoer_kommunerna/Alingsas/Alingsas_1489_27.pdf

Skogsvårdslagen

<https://www.skogsstyrelsen.se/lag-och-tillsyn/forn--och-kulturlamningar/>

Släktdata slaktdata.org

Fornsök <https://app.raa.se/open/fornsok/>

Informationskarta Västra Götaland <https://ext-geoportal.lansstyrelsen.se/standard/?appid=023f6dde755f41c5a719b111ddfb80ed>

Tryckta källor

- *Ortnamnen i Älvsborgs län D. 8 Kullings härad.* (1913-1914). Stockholm: Norstedt
- Lindskog, Petter (1816). *Försök till en kort beskrifning om Skara stift; författadt af P.E. Lindskog ... Skara, tryckt hos F.J. Leverentz [5:] Lewerentz. =1-5. 1812-16=. 8:o, [1:] [Del 5] V. häftet. Innehåll; Billings kontrakt, som innefattar Sköfde, Varnhems, Dala, Bergs, Stentorps, Sjögerstads och Häggums pastorater samt Åsaka prebende-socken; Wene kontrakt, som består af Flo, Näs, Tengeneds, Särestads, Främmestads, : Tunhems, Wenersborgs och Mellby pastorater; Redvägs kontrakt, hvilket innehåller Habo, Sandhems, Yllestads, Böne, Åsarps, Ulricehamns, Blidsbergs, Hösna, Bottnaryds och Stengårdshults pastorater; Åhs kontrakt, som består sf [!] Borås, : Rångedala, Wings, Hellstads, Bredareds, Odhs, Eriksbergs och Skölfvene pastorater samt Kullings kontrakt, hvilket innefattar Alingsås, Algustorps, Norunga, Björke, Herljunga, Lena och Hools pastorater med de till hvarje pastorat lydande : annex-socknar. 1816. [04] , 462 s.. Skara: (Leverentz*
- *Sveriges geologiska undersökning Serie Ba.* (1866-2009). Uppsala: SGU [distributör]
- Erixon, Sigurd & Ericson, Olof (red.) (1951). *Sveriges bebyggelse: statistisk-topografisk beskrivning över Sveriges städer och landsbygd. Landsbygden. Älvsborgs län, D. 7, Algutstorps, Alingsås landsf. med Rödene, Bergstena, Brättensby och Landa, Bälinge ...socknar.* Uddevalla: Hermes

Historiska kartor från Lantmäteriet

O25-2:1	Geometrisk avmätning	1729
O25-2:2	Storskifte på inägor	1799
15-bäl-6	Storskifte	1804
15-bäl-8	Laga skifte, Ägoutbyte	1847-12-31
O25-1:1	Sockenkartan	1849
15-bäl-30	Laga skifte, Ägoutbyte	1854
15-exr-23	Avsöndring, Expropriation	1856-07-23
15-bäl-10	Arealbevis	1890
15-bäl-16	Karta, Ägobeskrivning	1893
•	Häradsekonomiska kartan	
J122-33-8	Alingsås	1890–97
•	Generalstabskartan	
J243-33-5	Borås	1935
•	Ekonomiska kartan	
J133-7C5b64	Alingsås	1964
J133-7C6c64	Hol	1964
J133-7C6b64	Rödene	1964
133-7C5c64	Bälinge	1964

Flygfoton

Svenska Aero-Bilder 0-999 926_R Bild 63 (AID: v849028.b63)