



GÖTEBORGS  
REGIONEN

# Göteborgsregionen minskar avfallet

Avfallsplan för  
tretton kommuner  
till 2030



Göteborgs  
Stad



HÄRRYDA  
KOMMUN



Kungsbacka



KUNGÄLVS  
KOMMUN



LERUM  
*mer än du tror*



LILLA EDETS  
KOMMUN



PARTILLE KOMMUN



Stenungsunds  
kommun



TJÖRNS  
kommun



ÖCKERÖ KOMMUN



Göteborgsregionen (GR) består av 13 kommuner som har valt att jobba tillsammans. Vi driver utvecklingsprojekt, har myndighetsuppdrag, forskar, ordnar utbildningar och är storstadsregionens röst i Västsverige, bland mycket annat. I våra nätverk träffas politiker och tjänstepersoner för att utbyta erfarenheter, bolla idéer och besluta om gemensamma satsningar. Allt för att regionens en miljon invånare ska få ett så bra liv som möjligt.

Göteborgsregionen 2020  
Box 5073, 402 22 Göteborg  
gr@goteborgsregionen.se  
Antagen av: Göteborgsregionens förbundsstyrelse 2020-04-03  
Layout: Göteborgsregionen



GÖTEBORGS  
REGIONEN

## Vision

# En region utan avfall

Göteborgsregionen har växt. Fler och fler har lockats av att leva nära de saltstänkta klipporna, de frodiga skogarna och de blanka sjöarna. Fler och fler har lockats av kulturen, nöjena, arbetet och människorna. Vi har blivit fler i regionen - men ändå har avfallet minskat. För mitt i denna tillväxt har det hänt någonting. Brinnande skogar och en hotande klimatkris har påverkat oss och vi har förstått att vi behöver göra flera insatser tillsammans för att vända trenden. Avfallsmängderna var ett resultat av en lång tid av överkonsumtion och felhantling av värdefulla resurser. Vi valde därför att möta problemet – och vi lyckades!

Idag förstår vi värdet i våra saker, vi gillar det vi har och behöver inte alltid köpa nytt. När något går sönder så lagar vi det och när vi vill förnya så byter vi med varandra eller handlar begagnat. Våra grejer har gått från att vara slit-och släng till att räcka livet ut och generationer vidare.

De stora högarna med avfall representerar en svunnen tid som vi nu har svårt att föreställa oss. Vi minns knappt tiden då

plastflaskor flöt förbi när vi badade i havet. Idag hamnar inte plast i havet eftersom vi har slutat skräpa ner och städat upp efter oss. Vi minns knappt tiden då vi slängde mat som fortfarande gick att äta. Idag använder vi våra sinnen och tar tillvara på våra rester. Det lilla matavfall som blir över sorterar vi så att det kan komma till nytta.

Hur har vi kommit till den här insikten? Kommunen har tagit en ledande roll genom att inspirera, utgöra ett gott exempel och göra det lätt för medborgare och verksamheter att förebygga att avfall uppstår. I hemmet, på jobbet, i skolan, i staden - var vi än befinner oss så finns det tjänster och hjälpmedel som gör det så enkelt att förebygga avfallet att det känns krångligt att låta bli. Det var en gemensam insats som ledde oss till den region vi ser idag. En region där allt är ett kretslopp och det egentligen inte finns något avfall, utan bara saker som hamnar på nya platser.



# Innehåll

|  |           |
|--|-----------|
| <b>Bakgrund</b>  | <b>5</b>  |
| <b>Förebyggande</b>  | <b>9</b>  |
| Avfallsförebyggande i hushåll                                      | 10        |
| Mål  | 11        |
| Avfallsförebyggande i kommunens verksamheter                       | 12        |
| Mål  | 13        |
| Åtgärdsområden förebyggande för hushåll och kommunens verksamheter | 14        |
| <b>Återanvändning</b>  | <b>15</b> |
| Mål  | 17        |
| Åtgärdsområden återanvändning                                      | 18        |
| <b>Insamling &amp; återvinning</b>                                 | <b>19</b> |
| Mål  | 21        |
| Åtgärdsområden insamling och återvinning                           | 23        |
| <b>Fysisk planering</b>  | <b>24</b> |
| Mål  | 26        |
| Åtgärdsområden fysisk planering                                    | 27        |
| <b>Användarfokus</b>   | <b>28</b> |
| Mål  | 30        |
| Åtgärdsområden användarfokus                                       | 31        |
| <b>Nedskräpning</b>  | <b>32</b> |
| Mål  | 34        |
| Åtgärdsområden nedskräpning  | 35        |
| <b>Så följs målen upp</b>  | <b>37</b> |
| <b>Ordlista och definitioner</b>                                   | <b>40</b> |
| <b>Bilagor till avfallsplanen</b>                                  | <b>43</b> |

# Bakgrund

Avfall är en viktig fråga som både berör och engagerar. Enligt miljöbalken ska alla kommuner ha en avfallsplan som omfattar allt avfall i kommunen. En avfallsplan ska innehålla mål och åtgärder för hur kommunen långsiktigt planerar för förebyggande och hantering av avfall inom kommunen.

Den första gemensamma avfallsplanen (A2020) antogs av Göteborgsregionen (GR) 2010, och antogs efter det av respektive medlemskommun.

Kommunerna har tillsammans med GR arbetat för att uppnå målen i planen. Under 2017 beslutades även att nästa avfallsplan skulle tas fram gemensamt då det värdefulla samarbetet med A2020 har bidragit till måluppfyllelse och utveckling av avfallsarbetet i kommunerna.

Arbetet med en ny avfallsplan (*Göteborgsregionen minskar avfallet*) påbörjades 2018 med en workshop där prioriterade områden arbetades fram. Krav i lagstiftning och utvärdering av tidigare avfallsplan (A2020) togs hänsyn till vid planering av den nya planens målområden. Utifrån dessa områden tillsattes sju arbetsgrupper med representanter från alla kommuner och flera olika förvaltningar och verksamheter. De fick i uppdrag att ta fram förslag till mål och åtgärder till den nya avfallsplanen. Arbetet med framtagandet av avfallsplanen har rapporterats till chefsnätverk för avfall, vatten och avlopp (VA) samt till den politiska styrgruppen för Miljö och samhällsbyggnad på GR. Det har även förts dialog med medlemskommunernas politiska församlingar.

Tillsammans har arbetsgruppernas insatser resulterat i avfallsplanen Göteborgsregionen minskar avfallet som kommer att ligga till grund för kommunernas arbete med att hantera och förebygga avfall. Både gemensamt och i den egna kommunen, fram till 2030.

Planen är framåtsträvande och har ett stort fokus på förebyggande av avfall och innehåller mål för relevanta steg i avfallsstrappan (se figur på s.6).

Avfallsplanen utgör en av två delar i kommunens renhållningsordning, den andra delen är avfallsföreskrifter.

Syftet med avfallsplanen är att förebygga avfall och utveckla hantering av det avfall som trots det uppstår.

## Avfallsområdets styrning

Avfallsområdet styrs både av EU-lagstiftning och nationell lagstiftning. Sedan den tidigare avfallsplanen, A2020, togs fram har direktiv och program ändrats och tillkommit på EU nivå.

Avfallsdirektivet ställer krav på medlemsstaterna att förebygga avfall, främja återanvändning och materialåtervinning samt innehåller mål för materialåtervinning av kommunalt avfall och bygg- och rivningsavfall. Under 2018 beslutades ändringar i avfallsdirektivet med bindande avfallsmål som ska uppnås till 2025, 2030 och 2035. Bland annat ställs krav på källsortering av farligt avfall från hushåll, textilavfall och biologiskt avfall. Det finns dessutom krav på att medlemsstaterna ska ha avfallsförebyggande program och EU har även antagit ett paket för cirkulär ekonomi som innehåller initiativ för att påverka produkters hela livscykel.

*Naturvårdsverkets föreskrifter om kommunala avfallsplaner om förebyggande och hantering av avfall (NFS 2017:2)* har en större omfattning jämfört med tidigare föreskrifter för avfallsplaner. I föreskrifterna lyfts samverkan inom kommunerna som en viktig framgångsfaktor både i framtagande och genomförande av avfallsplaner. En samordning inom kommunens förvaltningar och bolag är nödvändig för

att kunna uppnå mål kring avfallsförebyggande, ökad återanvändning, nedskräpning och avfallshantering i samhällsplaneringen. Dessa områden är nya eller har fått en tydligare innebörd i föreskrifterna jämfört med tidigare.

Den nya omfattningen innebär att avfallsplanens mål behöver hanteras på en kommunövergripande nivå. Avdelningar för avfall och återvinning har i stor utsträckning tidigare arbetat med avfallsplanens mål och genomförande, och detta arbete har finansierats av medel från avfallstaxan. De nya föreskrifterna medför att avfallsplanen nu även innehåller mål med åtgärder som behöver finansieras av skattemedel.

Avfallshierarkin, även kallad avfallstrappan, har en central roll inom avfallsområdet. Avfallstrappan återfinns i EU:s avfallsdirektiv och i miljöbalken. Den är en prioriteringsordning för hur EU:s medlemsstater ska arbeta med avfallsområdet. Ju högre upp i trappan, desto bättre för miljö och klimat. I Miljöbalkens 15e kapitel regleras att kommunerna ansvarar för hantering av kommunalt avfall samt avloppsfraktioner och bygg- och rivningsavfall från icke yrkesmässig verksamhet. Producenter ansvarar för vissa utpekade avfallslag med producentansvar. För allt annat avfall ansvarar innehavaren.

## Storstadsregionens utmaningar

Göteborgsregionen passerade en miljon invånare 2017 och regionen har de senaste åren växt med 15 000 invånare per år. Den snabba expansionen av storstadsregionen

ställer stora krav på infrastruktur, inte minst på avfallshanteringen.

En storstadsregion är i stor utsträckning gränslös för invånarna. Genom samordning kan kommunerna underlätta för invånare genom att tillhandahålla liknande system och målsättningar. Inom regionen finns det redan idag samordning och samarbete som kan utvecklas ytterligare.

Avfallsområdet behöver liksom övriga samhället bidra till att minska klimatpåverkan och inte minst möta en ökad tillväxt och ökad konsumtion. Samtidigt som en stadigt växande folkmängd innebär ökade krav på tillräcklig plats för hantering av både hushållens och verksamheternas avfall.

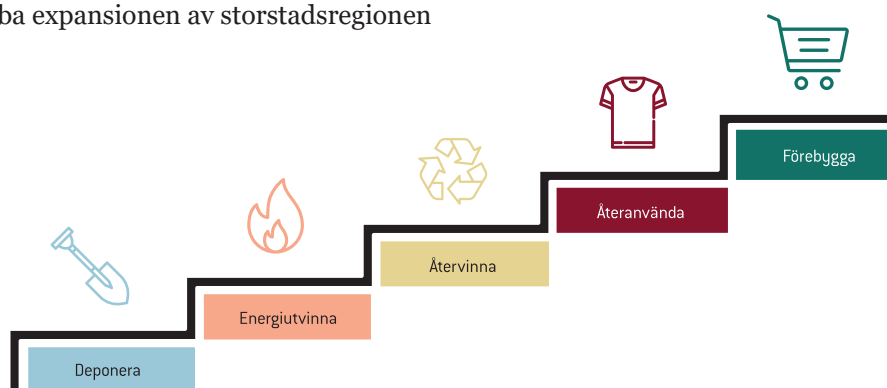
Avfallsområdet behöver därför vara anpassningsbart och hantera de utmaningar och förutsättningar som följer ett ökat invånarantal och förtätning av samhällena.

## Disposition

Planen innehåller sex olika målområden som i den mån det är möjligt följer avfallstrappans struktur. Till målområden finns mål och åtgärdsområden.

Antalet mål inom respektive målområde varierar. Åtgärdsområdena i planen visar inom vilka områden det krävs åtgärder för att uppnå målen.

För att målen i planen ska uppnås behövs samverkan inom kommunens egna verksamhet men även med övriga aktörer. Inom varje målområde listas därför aktörer som under framtagandet av planen utpekats vara viktiga för att bidra till områdets måluppfyllnad.



Figur. Avfallstrappan

## Målår och utgångsläge

För samtliga mål är målåret 2030 med basår 2020. Hur målen mäts och följs upp anges i avsnittet ”Så följs målen upp”.

## Genomförande

Genomförandet av *Göteborgsregionen minskar avfallet* kommer att skilja sig från tidigare avfallsplan, *A2020*, då den omfattar alla kommunernas verksamheter. Respektive kommunledning ansvarar för att förankra genomförandet av avfallsplanen i berörda förvaltningar och bolag. I och med de utmaningar som avfallsområdet står inför finns ett stort behov av samverkan och kommunikation. Samverkan inom Göteborgsregionen (GR) är en förutsättning för att alla kommuner ska kunna arbeta med planens mål. Erfarenheter från tidigare arbete visar att kommunikation med användare och andra viktiga aktörer är en framgångsfaktor för att uppnå målen i planen.

GR kommer att ha en samordnande roll för att stötta kommunerna i genomförandet av avfallsplanen. Medlemskommunerna kommer tillsammans med Göteborgsregionen årligen arbeta fram förslag till

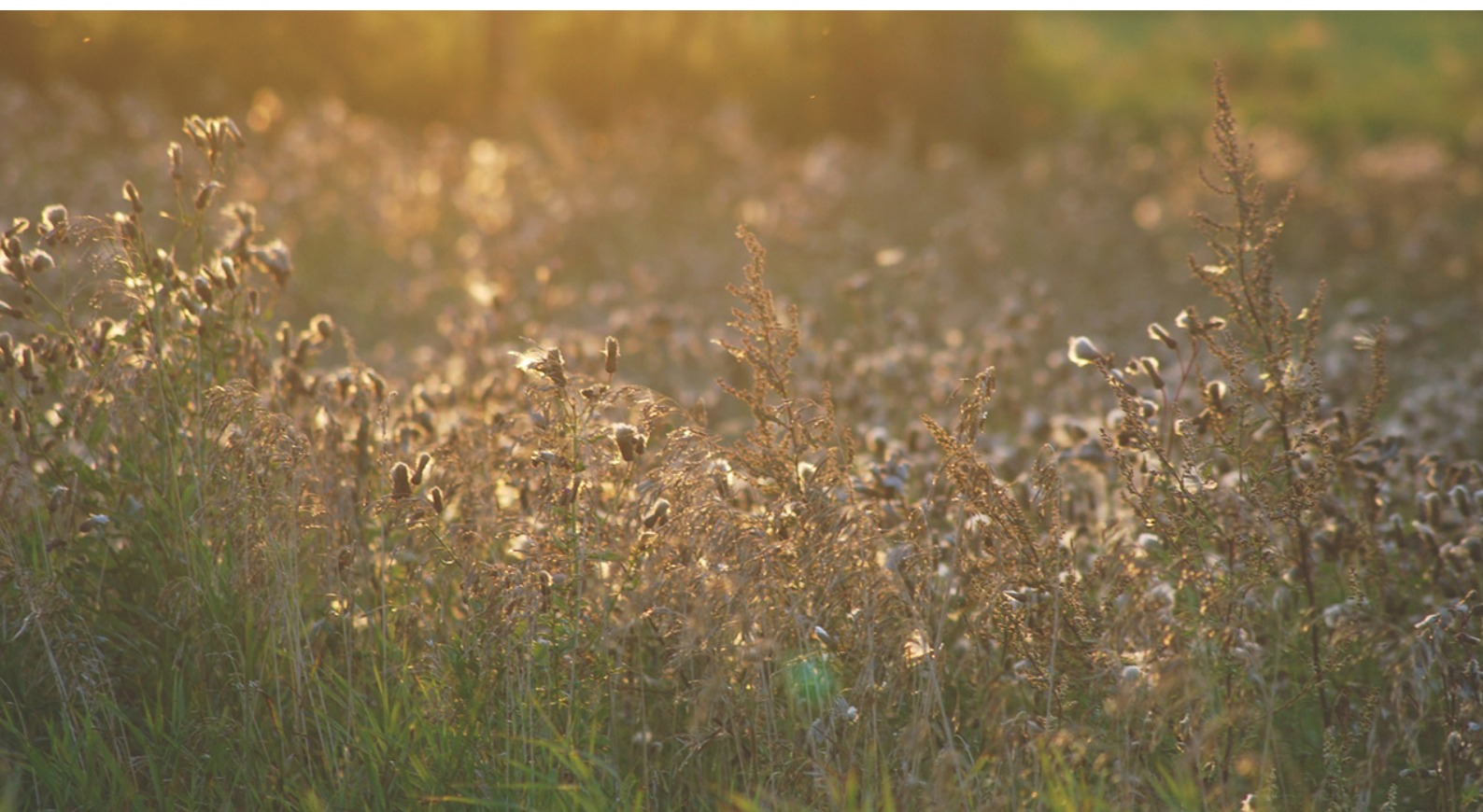
tvååriga handlingsplaner för genomförandet av avfallsplanen. Detta med utgångspunkt i det fördjupade regionala samarbetet kring avfall och vatten och avlopp (VA) som redan är etablerat.

Förslag till handlingsplaner ska innehålla åtgärder som ska bidra till uppfyllnad av avfallsplanens mål. Åtgärderna i handlingsplanerna ska konsekvensbeskrivas avseende ekonomi, miljöeffekter och måluppfyllelse. Åtgärdernas genomförande och genomförandeansvar beskrivs i handlingsplanerna.

Chefsnätverket för avfall och VA godkänner förslagen till handlingsplaner och lyfter dem sedan för beslut i respektive kommun. Det är respektive representant i chefsnätverk för avfall och VA som ansvarar för att förankra handlingsplanerna i kommunledning, berörda förvaltningar och bolag i sin kommun.

Handlingsplanerna införlivas i övergripande kommunal budget för respektive kommun och beslutas på så sätt politiskt i samtliga medlemskommuner.

Avfallsplanen följs upp årligen. Planen aktualitetsprövas efter halva planperioden.



## Styrmedel som planeras att användas

### Lokala avfallsföreskrifter

Enligt Miljöbalken ska det för varje kommun finnas en renhållningsordning som består av en avfallsplan och lokala föreskrifter för hantering av avfall. Renhållningsföreskrifterna är ett av de viktigaste styrmedlen för den kommunala avfallshanteringen och de innehåller de lokala bestämmelserna för hanteringen av avfall som kommunen ansvarar för. I föreskrifterna beskrivs bland annat vilka skyldigheter fastighetsinnehavare och verksamhetsutövare har för det avfall de genererar. Där beskrivs även hur avfall ska sorteras och lämnas. Avfallsföreskrifterna är ett komplement till gällande lagstiftning på området och det dokument som ligger till grund för hur frågor hanteras i det dagliga arbetet och vid tvister.

### Avfallstaxan

I avfallstaxan finns avgifter för hämtning och behandling av kommunalt avfall. Liksom för renhållningsordningen fattar respektive kommuns fullmäktige beslut om att anta taxan. Likställighetsprincipen är en viktig grund för taxan och den innebär att alla kommuninvånare ska behandlas på samma sätt. Exempelvis ska en viss typ av sophämtningstjänst kosta lika mycket oavsett var i kommunen invånaren bor. Taxan ska vara konstruerad enligt självkostnadsprincipen, vilket innebär att de avgifter som totalt sett tas ut för hantering av kommunalt avfall inte får vara större än de totala kostnaderna. Avgifterna kan ändå vara ett viktigt ekonomiskt styrmedel för att påverka invånare och verksamheter att exempelvis sortera ut matavfall för separat hämtning. Enligt miljöbalken får avfallstaxan miljöstyras.

### Kommunikation och information

Väl fungerande kommunikation och information omfattar både att invånare och verksamhetsutövare enkelt ska kunna få svar på sina frågor och att den information de behöver för att kunna hantera sitt avfall på rätt sätt når ut till dem och att de förstår den. Det sker en mängd kommunikationsinsatser och informationskampanjer för att påverka invånare och verksamhetsutövare att hantera sitt avfall på ett miljörätt sätt och låta avfallshanteringen klättra i avfallstrappan. Informationsinsatser kommer få ökad betydelse framöver.

### Tillsyn

De kommunala tillsynsmyndigheterna (miljö- och hälsoskyddskontor eller motsvarande) utövar tillsyn över företag och andra verksamheter. Tillsynsmyndigheterna kan ge råd, men vid behov också förelägga verksamhetsutövare att förbättra sin avfallshantering.

### Fysisk planering

Genom att avfallsfrågor lyfts tidigt i den kommunala planprocessen säkerställs att avfallsfrågor beaktas under planering av nya områden och vid ny- och ombyggnad. Det är viktigt att representanter med avfallskompetens följer projekten under hela planeringsprocessen och att bygglov granskas utifrån ett avfallsperspektiv.

### Upphandling

Offentlig upphandling och offentliga inköp är viktiga styrmedel där kommunerna har stora möjligheter att påverka. Genom att ställa miljökrav vid upphandlingar och skapa rutiner för avfallsförebyggande arbete i samband med inköp och upphandling kan kommunerna aktivt förebygga avfall och bidra till hållbar utveckling.



Förebyggande

# Avfallet ska minska - då minskar miljöpåverkan och kostnader



# Avfallsförebyggande i hushåll

En stor del av miljöbelastningen i en produkts liv sker vid tillverkningen av produkten och utvinningen av de råvaror den består av. Att förebygga avfall är att minska avfallets mängd och farlighet. Det är det högst prioriterade steget i avfallstrappan, som är en del av EU:s och Sveriges lagstiftning. Även om materialet i avfallet kan återvinnas är det bättre för klimatet och miljön att undvika att avfallet överhuvudtaget uppstår. Det förebyggande arbetet handlar alltså inte om avfallssortering utan om åtgärder som görs innan avfallet uppstår. När avfallet minskar sjunker också kostnaderna för inköp och avfallshantering.

Kommunerna har möjlighet att påverka både hushållens och verksamheternas avfallsmängder. Det är kommunerna som sätter avfallstaxan och utformar vissa insamlingssystem. Kommunerna kan också vidta åtgärder i kommunalt ägda bostadsbolag, bedriva miljötillsyn och näringslivsutveckling för att skapa förutsättningar som gör det enkelt förebygga avfall i hushåll och verksamheter.

För ett enskilt hushåll finns det många små och stora åtgärder att välja mellan, allt ifrån att sätta upp en *reklam nej tack*-skylt på dörren till att välja att byta ut köket mindre ofta. Kommunerna kan i sin kommunikation underlätta för invånarna att hitta åtgärder som passar dem.

Avfallsplanen innehåller både mål för det samlade avfallet i hushåll och för olika prioriterade avfallslag. Elavfallet är prioriterat eftersom det är det avfallslag som har högst klimatpåverkan per viktenhet.

Mängden plast ökar ständigt. Många oroas över ökade plastmängder och vill minska plastavfallet såväl i den egna soppåsen som i miljön. Plastavfallet är prioriterat både på nationell och EU-nivå.

Matsvinn uppstår i hela livsmedelskedjan men hushållen står för den absolut största delen. Att minska matsvinnet är högst prioriterat ända upp på FN-nivå och är ett utpekade område i Klimat 2030.



# Avfallsförebyggande i hushåll

## Mål

Avfall från hushåll ska minska med 30 % per invånare

## Delmål

Plastavfallet från hushåll ska minska med 50 % per invånare

## Delmål

Matsvinnet från hushåll ska minska med 50 % per invånare

## Delmål

Elavfallet från hushåll ska minska med 50 % per invånare

## Viktiga aktörer för att uppnå målen

### I den kommunala organisationen

- Avfallsverksamheter
- Business Region Göteborg (BRG)
- Kommunala bostadsbolag
- Kommunikationsenheter
- Näringslivskontor
- Pedagogiska verksamheter

### Övriga aktörer

- CIVILSAMHÄLLET
- Göteborgsregionen (GR)
- Hushåll
- Privata fastighetsägare
- Producentansvarsorganisationer
- Universitet och högskolor

# Avfallsförebyggande i kommunens verksamheter

När verksamhetens avfall minskar, minskar också påverkan på klimat och miljö. Kostnaderna för inköp sjunker och avfallsavgifterna reduceras. Det går åt mindre arbetstid för att ta emot leveranser och att hantera avfall vilket i sin tur förbättrar arbetsmiljön. Verksamhetens utrymmen kan utnyttjas effektivare då avfall och varulager tar mindre plats. Med minskade utgifter för inköp och avfall kan en större andel av resurserna läggas på kärnverksamheten, vare sig det handlar om äldreomsorg, parkförvaltning eller annan kommunal service.

Kommunerna är stora organisationer med betydande avfallsmängder och stor miljöpåverkan. Det gör dem till viktiga aktörer för att minska sitt eget avfall och för att föregå med gott exempel för kommuninvånarna. Därför går målet för att minska kommunens eget avfall lite längre än målet för avfall från hushåll. Att förebygga avfall är ett sätt att minska klimatpåverkan och kommunen kan vara föregångare på flera sätt. För att nå bästa möjliga miljöeffekt behöver kommunerna konsumera annorlunda och på så sätt påverka produktion via inköp. Att minska matsvinnet från kommunala kök och serveringar är ett nationellt

och internationellt prioriterat område med goda möjligheter till resultat.

Genom flera olika åtgärder kan livslängden på bärbar elektronik i kommunerna öka. Mycket elektronik kasseras trots att den är fullt fungerande. Genom rätt hantering, ominstallation och uppgraderingar kan den bärbara elektroniken få ett längre liv.

I en kommun används många olika typer av engångsartiklar, alltså saker som bara används en gång innan de slängs. Att minska mängden engångsartiklar, framförallt sådana av plast, är prioriterat inom EU. Flera av engångsartiklarna i kommunen kan minskas rejält utan att påverka funktion eller hygien.

Vare sig det handlar om måltidsverksamhet, förskolor eller kommunala evenemang visar erfarenheter att kommunala verksamheter har stora möjligheter att minska sitt avfall.

Åtgärderna handlar om vad som köps in och upphandlas, om hur lokaler förvaltas och inreds, om stödsystem som IT-utrustning och skrivare, om rutiner och styrdokument och om att ge medarbetarna kunskap och motivation. Många små, och ofta enkla, åtgärder ger tillsammans stora vinster.



# Avfallsförebyggande i kommunens verksamheter

## Mål

Avfall från kommunens verksamheter ska minska med 40 % per heltidsanställd

## Delmål

Matsvinnet från kommunens verksamheter ska minska till maximalt 30 gram per serverat huvudmål

## Delmål

Livslängden på bärbar elektronik inom kommunens verksamheter ska öka

## Delmål

Mängden engångsartiklar i kommunens verksamheter ska minska med 50 %

## Viktiga aktörer för att uppnå målen

### I den kommunala organisationen

- Avfallsverksamheter
- Inköp och upphandlingsenheter
- IT-enheter
- Kommunala bostadsbolag och lokalförvaltare
- Kommunikationsenheter
- Kommunledning
- Miljötillsyn
- Måltidsenheter
- Näringslivskontor
- Omsorgsenheter
- Pedagogiska verksamheter

### Övriga aktörer

- Göteborgsregionen (GR)

# Åtgärdsområden förebyggande för hushåll och kommunens verksamheter

Följande åtgärdsområden har identifierats för målområdet. Åtgärder förverkligas genom regionala handlingsplaner som beslutas i varje kommun och finansieras i huvudsak av skattemedel.



## Avfallsförebyggande i styrdokument

Anta rutiner för avfallsförebyggande i den kommunala organisationen



## Inköp och upphandling

Sprida gemensam metod för avfallsförebyggande vid inköp och upphandling i regionen



## Tillgänglighet

Skapa förutsättningar för boende hos kommunala bostadsbolag att förebygga avfall



## Näringslivsutveckling

Genomföra näringslivsutveckling genom bland annat BRG för fler och nya företag, affärsidéer och affärsmodeller inom avfallsförebyggande och cirkulära samarbeten



## Kunskap och motivation

Ge användare och avfallskunder råd om enkla åtgärder för att minska sitt avfall och utbilda tjänstepersoner om hur den egna verksamheten kan förbygga avfall

Återanvändning

Allt som kan återanvändas  
ska återanvändas



# Allt som kan återanvändas ska återanvändas

Återanvändning av befintliga produkter innebär att nyköp kan undvikas. Då minskar påverkan på klimat och miljö som produktionen gett upphov till. Återanvändningen minskar dessutom miljöbelastningen från avfallshanteringen eftersom det blir mindre avfall att behandla.

Många aktörer i samhället, både från civilsamhället och näringslivet, är engagerade i återanvändning. Det finns till exempel digitala marknadsplatser och loppisar som drivs av företag, organisationer eller privatpersoner. Under perioden som avfallsplanen gäller så kommer marknaden för återanvända produkter att förändras. På så vis påverkas återanvändningen och därmed vad som finns i det kommunala avfallet.

En betydande del av grovavfallet består tyvärr idag av fullt fungerande produkter. Kommunen är ansvarig för insamling av det kommunala avfallet och kan se till att dessa produkter istället tas om hand och förbereds för återanvändning. För att det ska få någon positiv miljöeffekt krävs det att det finns en avsättning för produkterna och aktörer som kan ta hand om dem. Kommunen behöver därför vara lyhörd för behov hos aktörer som vill utveckla och möjliggöra återanvändning.

Genom att förbättra förutsättningarna för invånarna att lämna produkter till återanvändning kan ännu mer återanvändas. Kommunens avfallsverksamhet och kommunala bostadsbolag är viktiga aktörer som kan bidra till att göra det enkelt att lämna produkter till återanvändning, även för de som inte har tillgång till bil.

Kommunens egna verksamheter har möjlighet att styra vad som köps in och vad som händer med det som förbrukats. Det finns en stor potential att öka återanvändningen men i dagsläget saknas förutsättningar för att återanvända i större skala. Därför behöver system för återanvändning utvecklas och mer kunskap om vilka produkter som är lämpliga att återanvända utifrån miljönytta och hälsoaspekter behövs. Systemen kan vara en kombination av att återanvända inom kommunens verksamheter och samtidigt kunna köpa in och sälja av andrahandsprodukter. Exempelvis har behovet av återanvända möbler i Göteborgs Stad lett till att det tagits fram ramavtal för både återanvända möbler och tjänster kopplat till återanvändning. Fler ramavtal kan tas fram utifrån behov. Kommunen, som är en stor inköpare, kan därför påverka utbudet av tjänster och produkter för ökad återanvändning på hela marknaden.





# Återanvändning

## Mål

Minst 20 % av det grovavfall som kommunen samlar in ska förberedas för återanvändning

## Mål

Alla invånare ska ha fastighetsnära möjligheter att lämna produkter till återanvändning

## Mål

Det ska finnas förutsättningar för kommunens verksamheter att återanvända produkter

### Viktiga aktörer för att uppnå målen

#### I den kommunala organisationen

- Avfallsverksamheter
- Business Region Göteborg (BRG)
- Inköp och upphandlingsenheter
- Kommunala bostadsbolag
- Kommunledning
- Lokalförvaltning
- Näringslivskontor

#### Övriga aktörer

- CIVILSAMHÄLLE
- Göteborgsregionen (GR)
- Hushåll
- Idéburen verksamhet
- Näringsliv
- Privata fastighetsägare
- Universitet och högskolor

# Åtgärdsområden återanvändning

Följande åtgärdsområden har identifierats för målområdet. Åtgärder förverkligas genom regionala handlingsplaner som beslutas i varje kommun och finansieras i huvudsak med medel från avfallstaxan och skattemedel.



## Återanvändning i styrdokument

Säkerställa att inköp och användning av återanvända produkter finns i kommunens riktlinjer och policys för inköp



## Inköp och upphandling

Ställa krav på återanvändning vid upphandling av bygg- och rivnings-entreprenader



## Näringslivsutveckling

Identifiera aktörer och föra dialog med viktiga samarbetsparter inom näringsliv och civilsamhälle



## Tillgänglighet

Skapa förutsättningar för boende i kommunala bostadsbolag att återanvända till exempel genom återanvändningsrum



## Tjänste-och systemutveckling i kommunen

Teckna avtal med återanvändningsorganisationer som tillhandahåller fastighetsnära återanvändning och utveckla mobil ÅVC



## Kunskap och motivation

Utveckla ett regionalt samarbete med bygg- och rivningsbranschen

Insamling & återvinning

# Avfallshantering på bästa möjliga vis



# Avfallshantering på bästa möjliga vis

*Göteborgsregionen minskar avfallet* ska bidra till att avfallet minskar men även att det avfall som ändå uppstår ska tas om hand på bästa möjliga sätt med avseende på miljö, resurseffektivitet och ekonomi. Kommunerna inom Göteborgsregionen strävar efter att flytta avfallet uppåt i avfallstrappan i enlighet med EU:s avfallshierarki. Det avfall som inte kan förebyggas, ska återanvändas, materialåtervinnas och i sista hand energiåtervinnas.

Kommunen har ansvar för att samla in kommunalt avfall och för att informera användare om hur avfall ska tas om hand på bästa möjlig vis.

Matavfall kan flyttas uppåt i avfallstrappan genom att samlas in och behandlas separat. Då kan till exempel biogas utvinnas och näringsrik biogödsel produceras. Biogas kan ersätta fossila bränslen och biogödsel kan ersätta mineralgödsel som är en ändlig resurs. För att så mycket som möjligt av matavfallet ska kunna tas tillvara krävs det att det är rätt sorterat och behandlas i en optimerad anläggning.

Textil har en stor påverkan på miljön, särskilt vid produktionen. En stor andel

av den textil som idag slängs i restavfallet hade kunnat leva vidare men slängs i onödan. Det är därför viktigt att arbeta förebyggande med textil men även förbättra förutsättningarna för att samla in textil separat.

Mycket förpackningar och tidningar hamnar i restavfallet istället för att lämnas till återvinning. Att förbättra användarnas möjligheter att lämna förpackningar och tidningar, till exempel nära sina hem, bidrar till bättre utsortering med ökad materialåtervinning som följd. Ju bättre sorterat avfall desto effektivare återvinning.

Kommunens egna verksamheter bör vara föregångare och visa vägen, både inom sin egen avfallsverksamhet och genom att se till att alla kommunala arbetsplatser sorterar ut sitt avfall. När avfallet hanteras bör det ske på ett så effektivt och miljöriktigt sätt som möjligt. Det innebär bland annat att fordon för avfallshantering samt maskiner, arbetsredskap och anläggningar ska drivas fossilfritt och så energisnålt som möjligt.



# Insamling och återvinning

## Mål

Minst 90 % av allt inlämnat avfall på återvinningscentraler ska vara rätt sorterat, varav inget farligt avfall i fel fraktion

## Mål

Minst 70 % av uppkommet matavfall ska gå till näringsåtervinning och biogasproduktion eller annat miljömässigt motsvarande ändamål

## Mål

Avfallstransporter ska vara 10 % mer energieffektiva

## Mål

Fordon, maskiner och anläggningar inom kommunens avfallsverksamhet ska drivas fossilfritt

## Mål

Minst 70 % av innehållet i restavfallet ska vara rätt sorterat. Dessutom får inget av innehållet vara farligt avfall

## Delmål

Textil i restavfallet ska minska med 60 %

## Delmål

Alla kommunala arbetsplatser ska sortera sitt avfall

## Viktiga aktörer för att uppnå målen

### I den kommunala organisationen

- Avfallsverksamheter
- Inköp och upphandlingsenheter
- Kommunala bostadsbolag
- Samtliga kommunala förvaltningar och bolag

### Övriga aktörer

- Göteborgsregionen (GR)
- Hushåll
- Idéburen verksamhet
- Privata fastighetsägare
- Producentansvarsorganisationer
- Renova
- Universitet och högskolor

# Åtgärdsområden insamling och återvinning

Följande åtgärdsområden har identifierats för målområdet. Åtgärder förverkligas genom regionala handlingsplaner som beslutas i varje kommun och finansieras i huvudsak med medel från avfallstaxan.



## Optimera och effektivisera

Främja optimering och effektivisering vid transport och på behandlingsanläggningar



## Tillgänglighet

Utreda hur tillgänglighet på återvinningscentraler kan förbättras genom till exempel bättre flöde och skyltning



## Kunskap och motivation

Utbilda personal inom kommunala verksamheter i avfallshantering



## Tjänste-och systemutveckling i kommunen

Skapa förutsättningar för separat textilinsamling

Fysisk planering

**Avfallshanteringen ska ha en självklar roll i alla skeden av samhällsplaneringen**





# Avfallshanteringen ska ha en självklar roll i alla skeden av samhällsplaneringen

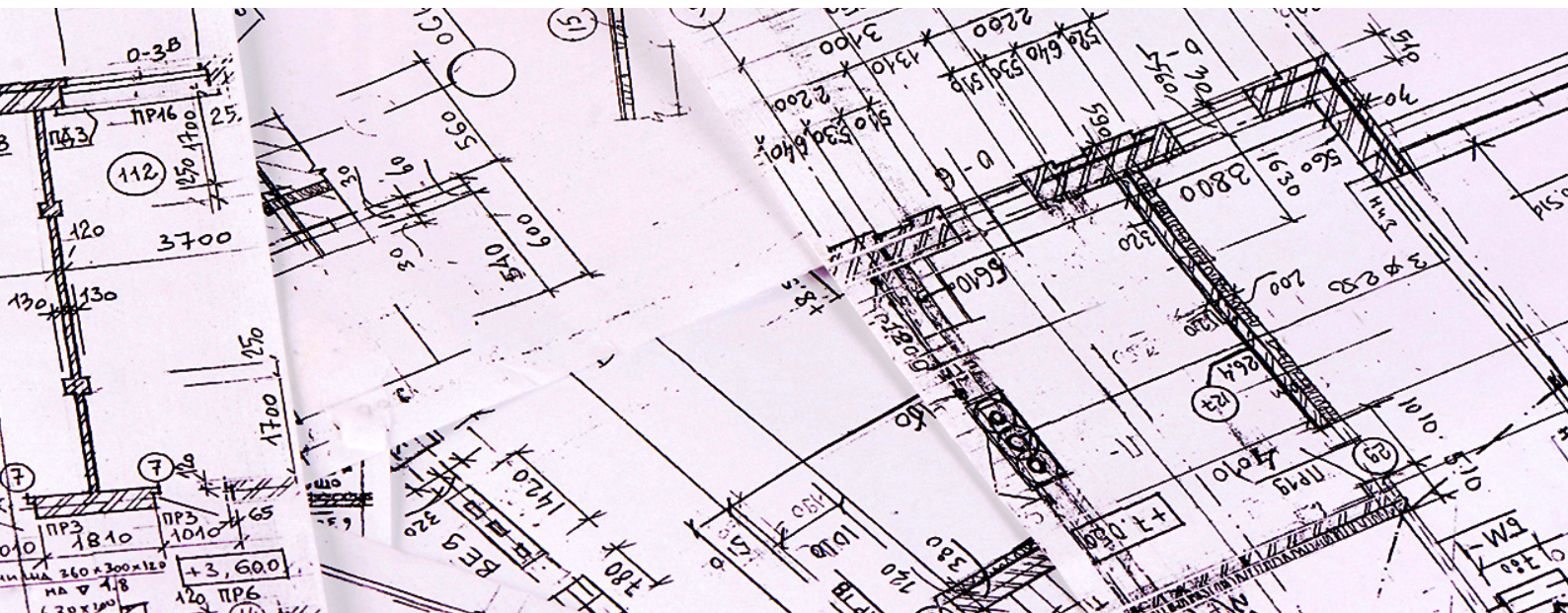
Avfallshanteringen är en viktig samhällsfunktion som bidrar till att göra vårt samhälle mer resurseffektivt. För att avfallshanteringen ska fungera och tillgodose användarnas behov finns en infrastruktur med behållare, avfallsutrymmen, fordon, angoringsplatser, transportvägar, omlastningsstationer och sorterings- och behandlingsanläggningar för olika avfallsslag. Under de senaste femtio åren har avfallsmängderna ökat, avfallet har sorterats i fler fraktioner och aktörerna som ansvarar och hanterar avfall har blivit fler. Detta innebär att avfallshanteringen är mer komplex och tar mer plats än någonsin förr.

Om avfallshanteringen finns med i alla skeden av samhällsplaneringen, från översiktsplan till bygglov, uppnås många fördelar. Det ger en avfallshantering med effektiva transporter, säker arbetsmiljö och ökad återvinning. Avfallshanteringen blir även mer tillgänglig och säker för användarna. Samhällsplaneringen ska också möjliggöra minskade avfallsmängder och ökad återanvändning. Bättre planering kan förhindra intressekonflikter och ge mer nöjda användare.

Inom Göteborgsregionen finns ett behov av att säkra plats för stora regionala anläggningar som hanterar avfall. Genom samordnad fysisk planering kan lokalisering av stora anläggningar bli möjlig.

Planeringsprocessen och bygglovshanteringen går snabbare om det görs rätt från början och man slipper bygga om för att lösa avfallshanteringen. Om avfallshanteringen tas hänsyn till tidigt i processen (från översiktsplan till färdigt bygglov) blir det lättare för användare och utförare att göra rätt och därför bidra till ett mer hållbart samhälle.

Genom ändringar i plan- och bygglagen (PBL) 2011 fick avfallshanterings plats i samhällsplaneringen ett starkare lagstöd, däremot saknas reglering av avfallsföregående. I Boverkets byggregler (BBR) och respektive kommuns avfallsföreskrifter finns ytterligare regleringar. Det som återstår är att förbättra tillämpningen. Avfallsplanens mål och åtgärder för avfallshantering i samhällsplaneringen stärker processerna i dessa regelverk.



# Fysisk planering

## Mål

Lokalisering av större avfallsanläggningar för både dagens och framtidens behov säkras genom fysisk planering

## Mål

Plats för avfallets infrastruktur, från uppkomst till mottagningsanläggning, säkras i detaljplaner och bygglov

### Viktiga aktörer för att uppnå målen

#### I den kommunala organisationen

- Avfallsverksamheter
- Bygglövsenheter
- Kommunala bostadsbolag
- Kommunledning
- Markägarfunktioner
- Planmyndigheter
- Tillsynsmyndigheter

#### Övriga aktörer

- Exploatörer
- Göteborgsregionen (GR)
- Privata fastighetsägare
- Producentansvarsorganisationer
- Universitet och högskolor

# Åtgärdsområden fysisk planering

Följande åtgärdsområden har identifierats för målområdet. Åtgärder förverkligas genom regionala handlingsplaner som beslutas i varje kommun och finansieras i huvudsak med skattemedel.



## Styrdokument

Ställa krav på utrymmen för avfallshantering och avfallsförebyggande vid markanvisning och tecknande av exploateringsavtal



## Samverkan

Skapa ett regionalt samarbete för att samordna hantering av schaktmassor



## Kunskap och motivation

Genomföra återkommande utbildning för dem som arbetar med planering och tillstånd

Användarfokus

# Användare ska vara nöjda och tycka att det är enkelt att bidra till en hållbar avfallshantering



# Användare ska vara nöjda och tycka att det är enkelt att bidra till en hållbar avfallshantering

Gott bemötande och god service är en förutsättning för att de som använder avfallssystemen i Göteborgsregionen ska vara nöjda. De som är nöjda är mer benägna att göra rätt, alltså hantera sitt avfall på korrekt sätt genom att exempelvis sortera det.

Kommunen möter invånare och företag dagligen och ska vara en självklar förebild inom hållbar avfallshantering, konsumtion och miljöarbete. Både som offentlig verksamhet och som arbetsgivare. Genom tydlig kommunikation och genom att föra dialog med användare kan kommunen positivt bidra till en mer hållbar avfallshantering, bland annat genom att utveckla bra system och tjänster som är anpassade efter användarnas behov. För att lyckas med detta krävs samverkan mellan olika aktörer, invånare, kommunen och fastighetsägare.

Alla ska ha samma möjlighet att använda tjänster för avfallshantering. Fysiska och digitala platser för avfallshantering ska vara tillgängliga för användaren oavsett funktion, språk, boendeförhållande eller ekonomiska förutsättningar. Alla ska också känna sig trygga när de använder avfallssystemen. Det är viktigt att information och service är förtroendegivande och transparent för att användare ska förstå hur och varför avfall förebyggs och hanteras.

Genom ökad kunskap och tillgänglighet, tjänster som uppfyller användarnas behov och ett gott bemötande blir det enkelt för användarna. Då ökar nöjdheten och motivationen att göra rätt.



# Användarfokus

## Mål

Minst 90 % av användarna ska vara nöjda med avfallshanteringen

## Mål

Minst 90 % av användarna ska tycka att det är enkelt att förebygga, återanvända och hantera avfall på rätt sätt

## Mål

Minst 90 % av användarna ska uppleva ett bra bemötande i kontakt med kommunens avfallsverksamhet

### Vad menas med användare?

Användare är de som använder och kommer i kontakt med avfallshanteringen i kommunen. Begreppet är bredare än kunder eftersom det innefattar till exempel boende i flerbostadshus och anställda inom verksamheter i kommunen.

### Viktiga aktörer för att uppnå målen

I den kommunala organisationen

- Avfallsverksamheter
- Kommunala bostadsbolag

Övriga aktörer

- Idéburen verksamhet
- Näringsliv
- Privata fastighetsägare
- Producentansvarsorganisationer
- Universitet och högskolor

# Åtgärdsområden användarfokus

Följande åtgärdsområden har identifierats för målområdet. Åtgärder förverkligas genom regionala handlingsplaner som beslutas i varje kommun och finansieras i huvudsak med medel från avfallstaxan.



## Bemötande

Genomföra utbildningar i bemötande för avfallspersonal



## Tillgänglighet

Arbeta för att utrymmen är trygga och tillgängliga både för användare och utförare



## Tjänste-och systemutveckling i kommunen

Utveckla och anpassa tjänster bland annat genom digital kommunikation

Nedskräpning

# Stränder, naturområden och bebyggda områden ska vara attraktiva miljöer utan skräp





# Stränder, naturområden och bebyggda områden ska vara attraktiva miljöer utan skräp

Nedskräpning skadar miljön, djur och människor. De negativa effekterna av nedskräpning påverkar alla aspekter av hållbarhet - miljömässig, social och ekonomisk. Exempelvis kan nedskräpning skapa en känsla av otrygghet och redan nedskräpade områden skräpas ofta ner ännu mer och leder till skadegörelse. Dessutom ser det tråkigt ut.

I denna avfallsplan behandlas två typer av nedskräpning: skräp på marken och marint skräp.

Skräp på marken orsakas bland annat av invånare och besökare i Göteborgsregionens kommuner som slänger skräp på marken och i naturen. Verksamheter, vind och djur kan också bidra till nedskräpning, då ofta kopplat till bristfällig avfallshandling. Skräpet på marken kan förebyggas men måste även hanteras genom städinsatser. Skräp på marken innefattar både skräp i stadsmiljö och naturområden.

Marint skräp är skräp som finns i havet och som sköljs upp på kusten. Marint skräp

är svårt att förebygga eftersom att det ofta kommer med strömmar från andra delar av världen. Likväl måste det marina skräpet städas upp för att stränderna och naturen ska vara fria från skräp.

Vem som ska städa i samhällena, i naturen och på kusten är en fråga som ofta saknar ett tydligt svar. I *Lagen med särskilda bestämmelser om gaturenhållning och skyltning (1998:814)* framgår att kommunen har ansvar för att det ska vara rent och snyggt i naturen där allmänheten får färdas fritt. Många upplever trots detta att det är otydligt vem som har städansvar. En förutsättning för att nå målen i denna avfallsplan, och minska nedskräpningen både i våra samhällen och längs kusten är en tydlig ansvarsfördelning och budget för städning.

Förebyggande av nedskräpning samt städinsatser på marken, i naturområden och längst kusten kan bidra till skräpfria och attraktiva miljöer i Göteborgsregionen.



# Nedskräpning

## Mål

Kommunen ska säkerställa att kustlinjen städas regelbundet

## Mål

Skräp på marken ska minska med 50 %

### Viktiga aktörer för att uppnå målen

#### I den kommunala organisationen

- Gatu- och parkenheter
- Kommunala bostadsbolag
- Kommunledning
- Kultur och fritidsenheter
- Miljöenheter
- Pedagogiska verksamheter

#### Övriga aktörer

- Civilsamhället
- Göteborgsregionen (GR)
- Hushåll
- Håll Sverige Rent
- Privata fastighetsägare
- Producentansvarsorganisationer
- Tobaksindustrin
- Universitet och högskolor

# Åtgärdsområden nedskräpning

Följande åtgärdsområden har identifierats för målområdet. Åtgärder förverkligas genom regionala handlingsplaner som beslutas i varje kommun och finansieras i huvudsak med skattemedel.



## Ansvarsfördelning och genomförande

Tydliggöra ansvarsfördelning och budget för städning i naturområden och längs kusten i respektive kommun



## Samverkan

Engagera skolelever, idrottsföreningar, båtägare, båthamnar, företag och allmänheten i städaktiviteter



## Kunskap och motivation

Informera och kommunicera med allmänheten om skräpets farlighet, miljöpåverkan och kostnader för nedskräpning



# Så följs målen upp

Målen kommer att följas upp årligen enligt nedanstående uppföljningsmått.\* Metoder som kommer att användas är inhämtning av avfallsstatistik från branschorganisationen Avfall Sveriges databas, Avfall Web, plockanalyser, enkät till verksamheter och invånare samt inhämtning av statistik från berörda kommunala verksamheter.

| Mål  | Uppföljningsmått   |
|--|--|
| Förebyggande<br>Avfallet ska minska – då minskar miljöpåverkan och kostnader |  |
| Avfall från hushåll ska minska med 30 % per invånare                         | <b>Kg kommunalt avfall/invånare.</b><br>Mängd hemkomposterat hushållsavfall är inte att anse som förebyggd mängd avfall.   |
| Delmål: Plastavfallet från hushåll ska minska med 50 % per invånare          | <b>Kg plastavfall/invånare.</b><br>Beräkning grundad på plockanalysresultat av plast i restavfallet, statistik över insamlat plastförpackningsavfall från producentansvarsorganisationer, samt mängd plast (exklusive förpackningar) som samlas in på återvinningscentraler.   |
| Delmål: Matsvinnet från hushåll ska minska med 50 % per invånare             | <b>Kg matsvinn/invånare.</b><br>Beräkning grundad på plockanalysresultat av matavfall i restavfallet, statistik över insamlat mat- och restavfall samt nationell schablon över andel av matavfallet som utgörs av matsvinn, schablonen kan även grundas i lokala plockanalysresultat.  |
| Delmål: Elavfallet från hushåll ska minska med 50 % per invånare             | <b>Kg elektriskt och elektroniskt avfall/person.</b><br>Statistik från Elkretsen och plockanalyser av restavfall.  |
| Avfall från kommunens verksamheter ska minska med 40 % per heltidsanställd   | <b>Kg avfall från andra källor som till sin art och sammansättning liknar avfall från hushåll och verksamhets-specifikt avfall/heltidsanställd.</b><br>Statistik från de kommunala avfallsorganisationerna resp. ramavtalade samlingsentreprenörerna. Antal anställda och timmar per anställd räknas om till heltidstjänster. Vilket verksamhetsavfall som ingår avgörs efter en inledande kartläggning om vilka verksamhetsavfall samt mängder som förekommer i varje kommun. |

\*Vissa parametrar kan komma att följas upp mer sällan.

|  |  |
|--|--|
| Delmål: Matsvinnet från kommunens verksamheter ska minska till maximalt 30 gram per serverat huvudmål                              | <b>Gram matsvinn/serverat huvudmål.</b><br>Gemensam mätmetod genom vägning och digital sammanställning. Synkas med Livsmedelverkets nya nationella metod för svinnmätning i storkök.   |
| Delmål: Livslängden på bärbar elektronik inom kommunens verksamheter ska öka   | <b>Mätning av livslängd.</b><br>På surfplattor, datorer, mobiltelefoner  |
| Delmål: Mängden engångsartiklar i kommunens verksamheter ska minska med 50 %   | <b>Antal inköpta engångsartiklar per år</b>  |
| <b>Återanvändning</b><br>Allt som kan återvändas ska återvändas  |  |
| Minst 20 % av det grovavfall som kommunen samlar in ska förberedas för återanvändning  | <b>Andel som tas om hand för återanvändning av totalt insamlat grovavfall.</b><br>Inklusive sådant som lämnas till återanvändning, i kommunens system.   |
| Alla invånare ska ha fastighetsnära möjligheter att lämna produkter till återanvändning  | <b>Andel invånare.</b><br>Som har fastighetsnära möjlighet att lämna produkter och material till återanvändning.   |
| Det ska finnas förutsättningar för kommunens verksamheter att återanvända produkter  | <b>Andel förvaltningar och bolag.</b><br>Som har förutsättningar, genom enkät.   |
| <b>Insamling och återvinning</b><br>Avfallshantering på bästa möjliga vis  |  |
| Minst 90 % av allt inlämnat avfall på återvinningscentraler ska vara rätt sorterat, varav inget farligt avfall i fel fraktion      | <b>Plockanalyser i brännbar fraktion.</b><br>Följer utvecklingen kring alternativa uppföljningsmetoder.  |
| Minst 70 % av uppkommet matavfall ska gå till näringsåtervinning och biogasproduktion eller annat miljömässigt motsvarande ändamål | <b>Kg insamlat matavfall/potentialen för total matavfallsmängd.</b><br>Matavfall i rejekt på behandlingsanläggning ingår ej i kg insamlat matavfall men i potentialen för total matavfallsmängd. Mängden matavfall som hålls i avlopp är exkluderat i målet. |
| Avfallstransporter ska vara 10 % mer energieffektiva   | <b>kWh/ton</b><br>Målet avser avfallstransporter inom kommunalt ansvar.  |
| Fordon, maskiner och anläggningar inom kommunal avfallsverksamhet ska drivas fossilfritt   | <b>Inköpt fossil energi, omräknat till kWh. Inköpt fossilfri energi, omräknat till kWh.</b> Avser driften i avfallsverksamhet. Målet avser drift av fordon/maskin/anläggning, ej själva avfallet.  |

|  |  |
|--|--|
| Minst 70 % av innehållet i restavfallet ska vara rätt sorterat. Dessutom får inget av innehållet vara farligt avfall | <b>Andel restavfall i restavfall<br/>Andel farligt avfall i restavfall.<br/>Plockanalyser.</b> |
| Delmål: Textil i restavfallet ska minska med 60 %  | <b>Kg textil i restavfall</b><br>Mäts genom plockanalys  |
| Delmål: Alla kommunala arbetsplatser ska sortera sitt avfall   | <b>Genomfört/ej genomfört.</b>   |
| Fysisk planering<br>Avfallshanteringen ska ha en självklar roll i alla skeden av samhällsplaneringen                 |  |
| Lokalisering av större avfallsanläggningar för både dagens och framtidens behov säkras genom fysisk planering        | <b>Finns med i översiktplan, ja/nej.</b>   |
| Plats för avfallets infrastruktur, från bostad till mottagningsanläggning, säkras i detaljplaner och bygglov         | <b>Andel bygglov som inte behöver kompletteras efter granskning av avfallsavdelningen.</b>     |
| Användarfokus<br>Användare ska vara nöjda och tycka det är enkelt att bidra till en hållbar avfallshandling          |  |
| Minst 90 % av användarna ska vara nöjda med avfallshandlingen  | <b>Andel nöjda användare.<br/>Mäts genom enkät.</b>  |
| Minst 90 % av användarna ska tycka att det är enkelt att förebygga, återanvända och hantera avfall på rätt sätt      | <b>Andel användare som upplever att det är enkelt.</b><br>Mäts genom enkät.                    |
| Minst 90 % av användarna ska uppleva ett bra bemötande i kontakt med kommunens avfallsverksamhet                     | <b>Andel nöjda användare som upplever sig bra bemötta.</b><br>Mäts genom enkät.                |
| Nedskräpning<br>Stränder, naturområden och bebyggda områden ska vara attraktiva miljöer utan skräp                   |  |
| Kommunen ska säkerhetsställa att kustlinjen städas regelbundet   | <b>Andel av kustlinjen och öarna som städats varje år.</b><br>Mätmetod kommer att utvecklas.   |
| Skräp på marken ska minska med 50 %  | <b>Mätmetod enligt Håll Sverige Rent.</b>  |

# Ordlista och definitioner

## Avfall

Varje föremål eller ämne som innehavaren gör sig av med, avser eller är skyldig att göra sig av med.

## Avfallshierarkin/Avfallstrappan

Prioriteringsordning som visar i vilken ordning olika behandlingsmetoder för avfall bör användas för att minimera miljöpåverkan. Avfallshierarkin regleras i ramdirektivet om avfall och är implementerad i svensk lagstiftning genom olika bestämmelser i miljölagstiftningen. Styrmedel som förbuden mot att deponera brännbart och organiskt avfall verkar också för att uppfylla avfallshierarkin. Översta steget är att förebygga – minska avfallens mängd och farlighet, därefter följer förberedelse för återanvändning, återanvändning, materialåtervinning, annan återvinning – exempelvis energiåtervinning och sist bortskaffande – exempelvis genom deponering.

## Avfallstaxa

Avgift som kommunen tar ut för att finansiera hantering av det avfall som kommunen ansvarar för. Avfallstaxa får endast finansiera hantering av det kommunala avfallet som kommunen ansvarar för enligt miljöbalken.

## Engångsartiklar

Engångsartiklar är produkter som är avsedda att användas vid ett tillfälle och därefter kasseras.

## Farligt avfall

Ett ämne eller ett föremål som är avfall och som är markerat med en \* i bilaga 4 till avfallsförordningen, som innehåller en förteckning över egenskaper som gör att avfall ska anses vara farligt avfall, eller som omfattas av föreskrifter som har meddelats med stöd av 12 § avfallsförordningen. Det gäller exempelvis ämnen som kan vara hälsoskadliga, smittförande, miljöfarliga, brandfarliga eller explosiva.

## Fastighetsnära insamling (FNI)

Insamling vid fastighetsgränsen eller vid överenskommen eller anvisad plats inom rimligt avstånd från fastigheten.



## Förberedelse för återanvändning

Förberedelse för återanvändning är ett återvinningsförfarande. Enligt definitionen innebär det att kontrollera, rengöra eller reparera något som är avfall så att det kan återanvändas utan ytterligare behandling. Detta kan ske genom mottagningshall eller containrar för återanvändning på ÅVC och andra återanvändningstjänster.

## Förebyggande av avfall

Åtgärder som vidtas för att förebygga att det över huvud taget uppkommer avfall exempelvis genom minskad konsumtion eller delat ägande. Förebyggande är det översta steget i EU:s avfallshierarki. Definieras som åtgärder som vidtas innan ett ämne, ett material eller en produkt blivit avfall och innebär en minskning av: mängden avfall, den negativa påverkan av miljön och människors hälsa genom det genererade avfallet, eller halten av skadliga ämnen i material och produkter.

## Grovavfall

Kommunalt avfall som är så tungt eller skrymmande att det inte är lämpligt att samla in i säck eller kärl.

## Kommunalt avfall

Kommunalt avfall avser avfall från hushåll och sådant avfall från andra källor som till sin art och sammansättning liknar avfall från hushåll.

## Kommunens verksamhetsavfall

Sådant avfall som uppstår vid kommunens verksamheter (till exempel förskolor, skolor, äldreomsorg, kommunkontor, reningsverk) som inte är kommunalt avfall.

## Matavfall

Livsmedelsavfall från livsmedelskedjan (hushåll, restauranger, storkök, butiker och livsmedelsindustrin). Omfattar såväl ätbar mat (se matsvinn) som icke ätbart, exempelvis ben, kärnor och skal.

## Matsvinn

Onödigt matavfall, det vill säga sådan mat som hade kunnat ätas upp om den hanterats på rätt sätt och ätits upp i tid, även avskrap från tallrikar och rester i förpackningar.

## Producentansvar

Skyldighet för producenter att se till att avfall samlas in, transporteras bort, återvinns, återanvänds eller bortskaffas på ett sätt som kan krävas för en miljö- och hälsomässigt godtagbar avfallshantering. Producentansvar finns till exempel för förpackningar, returpapper, bilar, däck, elavfall och läkemedel.

## Skräp

### Marint skräp

Marint skräp är skräp som finns i havet och som sköljs upp på kusten. Marint skräp är svårt att förebygga eftersom att det ofta kommer med strömmar från andra delar av världen.

### Skräp på marken

Skräp på marken orsakas av människor som slänger skräp på marken och i naturen. Verksamheter, vind och djur kan också bidra till nedskräpning, då ofta kopplat till bristfällig avfallshantering. Skräp på marken innefattar både skräp i stadsmiljö och naturområden.

## Rejekt

Avfallsfraktion som uppkommer vid sortering av avfall. Rejekt kan uppstå på grund av att den inkommande avfallsfraktionen innehåller felsorterat material, på grund av förluster i sorteringsprocesserna eller på grund av att avfall av olika anledningar inte sorteras ut till materialåtervinning och behandling.

## Restavfall

Det avfall som normalt uppstår i hushållet och som inte kan sorteras och materialåtervinnas på annat sätt. Det vill säga efter att matavfall, farligt avfall, förpackningar, returpapper, elavfall, grovavfall och annat avfall som omfattas av producentansvar sorterats ut. Restavfallet kan samlas in genom säck, kärl, underjordsbehållare, sopsugsystem, eller containers.

## Återanvändning/återbruk

En åtgärd som innebär att en produkt eller komponent som inte är avfall används igen för att fylla samma funktion som den ursprungligen var avsedd för.

## Återvinning

En avfallshantering som beskrivs i bilaga 2 till Avfallsförordningen eller som på annat sätt innebär att avfallet kommer till nytta som ersättning för annat material eller förbereds för att komma till sådan nytta eller en avfallshantering som innebär förberedelse för återanvändning.

# Bilagor till avfallsplanen

|   |        |
|---|--------|
| Bilaga 1. Framtagande av avfallsplan                          | s. 45  |
| Bilaga 2. Mål och lagstiftning som berör avfallsplanen        | s. 60  |
| Bilaga 3. Miljöbedömning                                      | s. 65  |
| Bilaga 4. Beskrivning av avfallshantering i Göteborgsregionen | s. 69  |
| Bilaga 5. Framtida avfallshantering i Göteborgsregionen       | s. 87  |
| Bilaga 6. Nedlagda deponier i Göteborgsregionen               | s. 98  |
| Bilaga 7. Uppföljning av A2020                                | s. 122 |

Till avfallsplanen "Göteborgsregionen minskar avfallet" finns också en rad bilagor. Är du intresserad av bilagorna? Mejla [gr@goteborgsregionen.se](mailto:gr@goteborgsregionen.se) så får du du fullständiga avfallsplanen skickad till dig.



Göteborgsregionen (GR) består av 13 kommuner som har valt att jobba tillsammans. Vi driver utvecklingsprojekt, har myndighetsuppdrag, forskar, ordnar utbildningar och är storstadsregionens röst i Västsverige, bland mycket annat. I våra nätverk träffas politiker och tjänstepersoner för att utbyta erfarenheter, bolla idéer och besluta om gemensamma satsningar. Allt för att regionens en miljon invånare ska få ett så bra liv som möjligt.



**GÖTEBORGS  
REGIONEN**

[www.goteborgsregionen.se](http://www.goteborgsregionen.se)