



# Bilaga 2

till Naturvårdsprogram för Alingsås kommun

Naturen i Alingsås kommun och  
objektskatalog



## Naturvårdsprogrammet och dess bilagor

### Naturvårdsprogram – Mål, strategier och åtgärder 2020-2025

Här preciseras lokala naturvårdsmål och strategier, samt en åtgärdsplan för hur målen ska uppnås. Åtgärdsplanen berör olika förvaltningar inom den kommunala verksamheten.

Målen och åtgärderna är uppdelade i tre teman:

- En rik och levande natur
- Naturanpassad samhällsbyggnad
- Kunskapsspridning och medborgarsynpunkt

### Bilaga 1 – Checklistor för naturvård i den fysiska planeringen

Checklistorna ska användas i den fysiska planeringen och exploatering av mark och vattenområden. Dessa kommer att renodlas, uppdateras och förtydligas allt eftersom de används.

### Bilaga 2 – Naturen i Alingsås kommun med objektskatalog

Här görs en djupare beskrivning av naturen i Alingsås kommun och samtliga skyddade områden. Denna bilaga riktar sig till såväl tjänstepersoner som allmänheten och syftet är att vara ett fördjupningsunderlag och en inspirationskälla.

Objektskatalogen innehåller korta beskrivningar av olika naturområden med höga naturvärden. Den här bilagan är ett levande dokument och kommer att uppdateras löpande allt eftersom nya inventeringar görs.

Text: Jenny Leonardsson, kommunekolog, Alingsås kommun

Kartor: Eva Cruslock & Emma Frygne, GIS-ingenjörer, Alingsås kommun

Foton: Anders Löfgren, Jenny Leonardsson

Upprättat: 2019-06-18

Reviderat:

## Innehåll

Förutsättningar för naturen i Alingsås kommun .....	9
Geologi.....	10
Klimat .....	11
Naturhistoria .....	13
Naturen i Alingsås .....	15
Skogslandskapet .....	17
Lövskogar.....	17
Skogliga värdekärnor och värdetrakter .....	17
De gröna kilarna .....	18
Skogens värde.....	18
Hot mot skogen .....	18
Odlingslandskapet.....	21
Odlingslandskapets värde.....	21
Hot mot odlingslandskapet.....	21
Våtmarkerna.....	22
Värdet av våtmarker .....	22
Hot mot våtmarkerna .....	22
Grönområden i staden Alingsås.....	24
Värdet av grönområden i staden.....	24
Skolskogar.....	24
Hot mot tätorternas grönområden .....	24
Hotade arter och naturtyper.....	26
Rödlistade arter .....	26
Fridlysning .....	27
Åtgärdsprogram för hotade arter och naturtyper .....	28
Skyddad natur och riksintressen.....	29
Naturreservat.....	31
Brobacka .....	31
Läkarebo .....	32
Loholmen.....	32
Nolhagaviken.....	32
Risön .....	33
Kvarnsjön .....	33
Örsbråten .....	33
Nolhaga berg .....	34
Färgensjöarna .....	34
Hjortmarka.....	35
Naturvårdsområde och Landskapsbildsskydd.....	36

Naturvårdsområde – Idåsen .....	36
Landskapsbildsskydd – Härskogen.....	36
Kulturresevat .....	37
Gräfsnäs Slottspark .....	37
Naturminnen.....	38
Biotopskydd.....	39
Generellt biotopskydd enligt miljöbalken .....	39
Skogliga biotopskyddsområden .....	40
Vekaryds biotopskyddsområde.....	40
Djurskyddsområden.....	41
Prästeskär .....	41
Stora Halö och Lilla Halö .....	41
Lilla skäret söder om Stora Stenskär .....	41
Lilla Stenskär .....	41
Småöarna väster om Norseskären .....	41
Hålsaröskär .....	41
Lilla Klockö .....	41
Ljungöarna .....	41
Tångöarna.....	41
Skäret öster Lilla Skallö .....	41
Olofseredsgubben .....	41
Skräddareklinten.....	41
Rögrund.....	41
Gullbringen .....	41
Natura 2000-områden .....	42
Vikaryd SE 0530079.....	42
Kärrbogårde SE 0530091 .....	42
Nolhagaviken SE 0530100 .....	43
Bryngelsgårde SE 0530105 .....	44
Östad SE 0530112 .....	44
Vrån SE 0530159 .....	44
Riksintressen för naturvård och friluftsliv .....	45
Riksintressen för naturvård.....	45
Anten-Mjörn NRO 14138 .....	45
Risveden NRO 14123.....	46
Ödenäs och sjön Ömmern NRO 14149 .....	46
Riksintressen för friluftsliv .....	47
Hjortmarka FO 17 .....	47
Risvedenområdet FO 34.....	47

Härskogenområdet FO 18 .....	48
Strandskyddsområde.....	49
Utvidgat strandskyddsområde 300 meter.....	49
Utvidgat strandskyddsområde 200 meter.....	49
Vattenskyddsområde.....	50
Kulturminnesvård.....	50
Förslag till prioriterade objekt.....	51
Ekåsaryd .....	52
Högmossen .....	52
Rödeneplatån – delar av.....	52
Risveden – Klevsjöområdet .....	52
Objektskatalog .....	53
Områden med höga naturvärden.....	54
Lövs kogar.....	55
Djurgården, Östads säteri .....	55
Dumpevik .....	56
Edsås-Skaftared .....	56
Ekedalen .....	56
Färgenäs .....	57
Gräfsnäs slottspark.....	57
Kärrbogärde .....	57
Slävik.....	57
Tillfällan .....	58
Vikaryd .....	58
Bryngenäs - Skår.....	58
Kullabo .....	58
Lida - Edshult.....	59
Lindås.....	59
Vikaryd – Brobacka.....	59
Brackegårdskullarna .....	60
Erska kyrka.....	60
Arelid .....	60
Brogärde.....	61
Dirhuvden .....	61
Djurås .....	61
Glossbo .....	61
Hjällnäs udde.....	62
Kleven .....	62
Lilla Lygnö .....	62

Lilleskog - Stora Vardsjön .....	62
Långared .....	63
Markedalen.....	63
Nolingared .....	63
Rammegärdet.....	63
Ryd.....	64
Ränne.....	64
Storedalen .....	64
Sörängen – Stenstorp.....	64
Vagnshed .....	64
Vikaryds gård.....	65
Åsjöns västsida.....	65
Ödegärdet (Ödegården) .....	65
Ödenäs, norr om kyrkan .....	65
Ödenäs, söder om kyrkan.....	65
Stussbäcken.....	66
Hemsjö kyrka – Simmenäs .....	66
Ärtebräckan – Ekedal .....	66
Barrskogar.....	67
Ekåsaryd .....	67
Månsaskogen, Ödenäs Mellomgården.....	67
Ängar och hagar .....	69
Bryngelsgärde, Ödenäs .....	69
Kullabo .....	69
Lund .....	70
Stora Halö .....	70
Stora Torstö.....	70
Vrån.....	70
Ödenäs Östergården .....	71
Örsbråten .....	71
Edshult .....	71
Vikaryd .....	71
Boråsen.....	72
Strömliden .....	72
Björkebacken.....	72
Dammsjöås .....	72
Fagerlid .....	73
Gräskärr .....	73
Hålskogen .....	73

Kampetå bäck.....	73
Lindås.....	73
Mysten.....	74
Ralsbo.....	74
Råbockekullen.....	74
Sandhult.....	74
Stora Lygnö.....	75
Ödenäs Västergården.....	75
Östad Djurgården.....	75
Bryngenäs – Skår.....	75
Stora Kampagården, Rödene.....	76
Järboden.....	76
Yttre Jordala.....	76
Våtmarker.....	77
Bredarsmossen och Blekemossen.....	77
Högmossen.....	77
Isasjömossarna.....	77
Stora och Lilla Ulvemossen.....	77
Felsmossen – Lundamossen.....	78
Fäbodsjöomossarna.....	78
Gräsmossen.....	78
Mörtjärns mossen.....	78
Stora och Lilla Tranemossen.....	78
Store mossen, Hälsingsvedjan.....	78
Jordala sjö.....	79
Stora och Lilla Vardsjön.....	79
Tätortsnära naturområden.....	80
Alingsås Tätort.....	80
Härsberget – Stockslycke.....	80
Nolhaga berg.....	81
Ängabo (Prästhagen – Blomgläntan).....	81
Enehagen.....	81
Hjortmarka – Kroksjöområdet.....	81
Östra Ängabo.....	82
Klockaregårdskullen.....	82
Lövekulle.....	82
Nolbyåsen.....	82
Torvmossen – Rosendal.....	82
Brogårdeshagen – Holmalyckan.....	83

Linnebäck – Fyrmästaråsen.....	83
Säveåns stränder .....	83
Kullingsberg – Florakullen.....	83
Mariedal.....	84
Stadsskogen.....	84
Bjärke .....	85
Gräfsnäs Slottsparken .....	85
Prästgårdsparken, Stora Mellby.....	85
Erska lunde och by .....	85
Tosseberget, Sollebrunn.....	86
Hemsjö .....	86
Hultebackaskogen .....	86
Högen – Vässenbo .....	86
Övriga områden med naturvärden .....	87
Rödeneplatån .....	87
Hällnäs udde.....	87
Lovik.....	87
Näset.....	88
Vallåsen.....	88



## **Förutsättningar för naturen i Alingsås kommun**

## Geologi

Alingsås kommun ligger i det sprickdalslandskap som är typiskt för västra Sverige (Lst Älvsborg 1976). Berggrunden utgörs huvudsakligen av urberg med gnejs och granit (Lst Västra Götaland 2002:14) och är kraftigt sönderbruten. Sprickdalarna är antingen fyllda av lösa jordlager eller vatten. På kartor syns det tydligt hur de långsträckta dalarna och sjöarna är orienterade i sydväst - nordostlig riktning (Lst Älvsborg 1976). Sjöarna Anten, Mjörn och Ömmern är typiska exempel på detta.

Dalgången mellan Anten och Mjörn ligger i ett område som betraktas som en övergång mellan västkustens sprickdalslandskap och inlandets slättområden (Lst Älvsborg 1976). I den norra delen av kommunen, norr om Anten, börjar det vidsträckta slättlandskapet med bördiga jordar.

Jordarterna har bildats genom en samverkan mellan berggrund, topografi och inlandsisens avsmältning, och skapar de viktigaste förutsättningarna för naturen (Lst Västra Götaland 2002:14). Stora delar av kommunen har legat under den s.k. högsta kustlinjen, den högsta nivå som havet nådde efter inlandsisarnas avsmältning.

Material som avsattes (sedimenterades) under vattenytan blev sorterat i skikt beroende på materialets grovlek, allt ifrån block till lera (Lst Västra Götaland 2002:14). Områden nedanför högsta kustlinjen består därmed huvudsakligen av sedimentjordar.

Det material som avsattes på marken när inlandsisen smälte ovanför havsytan bildade en osorterad blandning av block, sten, grus, sand och finkornigare partiklar, och kallas morän (Lst Västra Götaland 2002:14). Områden som ligger över högsta kustlinjen utgörs av moränjordar.

Den högsta kustlinjen kan ses här och var i terrängen, då t.ex. rikligt med blåsippor på en i höjddled begränsad yta indikerar kalkrik jordmån i våra annars sura och allmänt kalkfattiga jordar. Dessa kalklager kan ha uppstått när snäckskal sedimenterats i forna strandvallar. Exempel på detta är området norr om bostadsområdena Enehagen och Kvarnbacken.

De stora grusförekomsterna vid Mjörn och i Säveåns och Mellbyåns dalgångar är sedimentavlagringar. Idag är sådana sorterade grusförekomster mycket attraktiva att exploatera för väg- och husbyggnadsändamål, det är därför väsentligt att skydda denna naturtyp från att helt försvinna.

Även de bördiga jordbruksområdena är avsatta under havsytan och består av sorterat material, som dessutom har ett övre organiskt skikt. Detta har uppstått när växtdelar brutits ned. Beroende på sammansättning talar man om lerjordar, sandjordar, m.m.

## Klimat

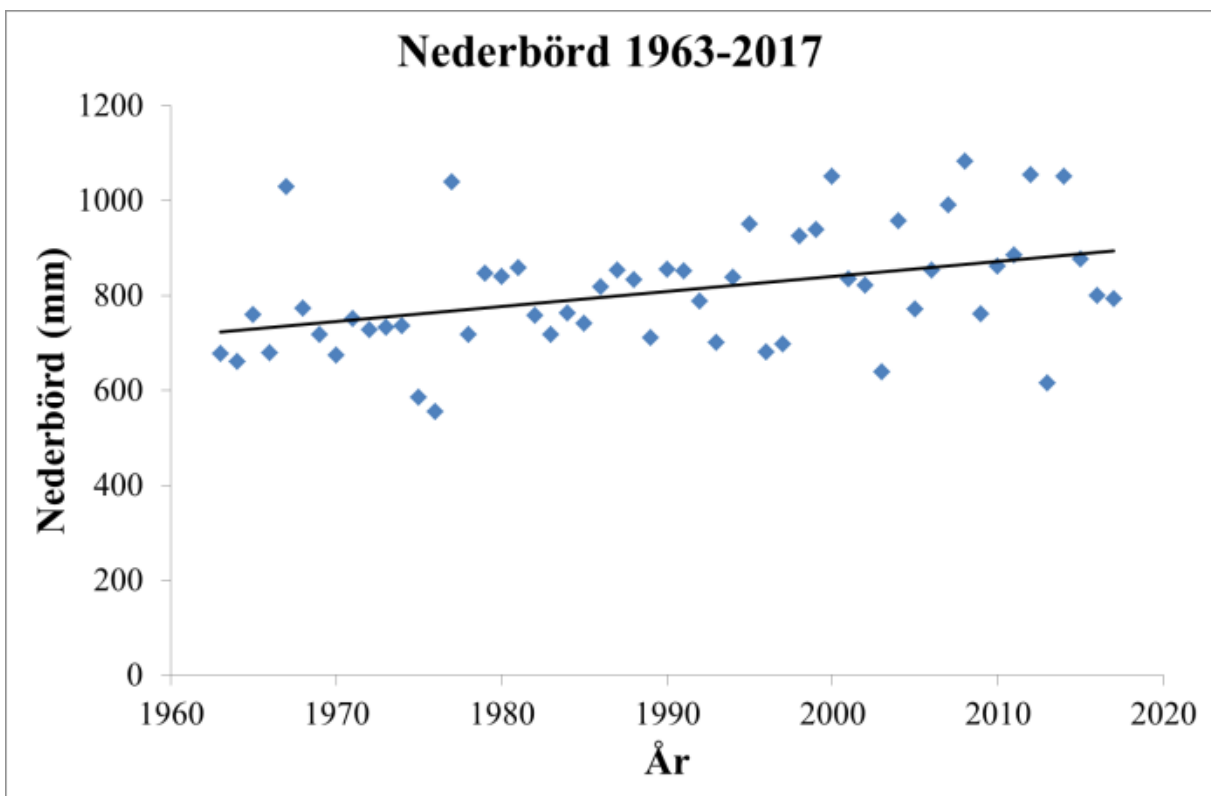
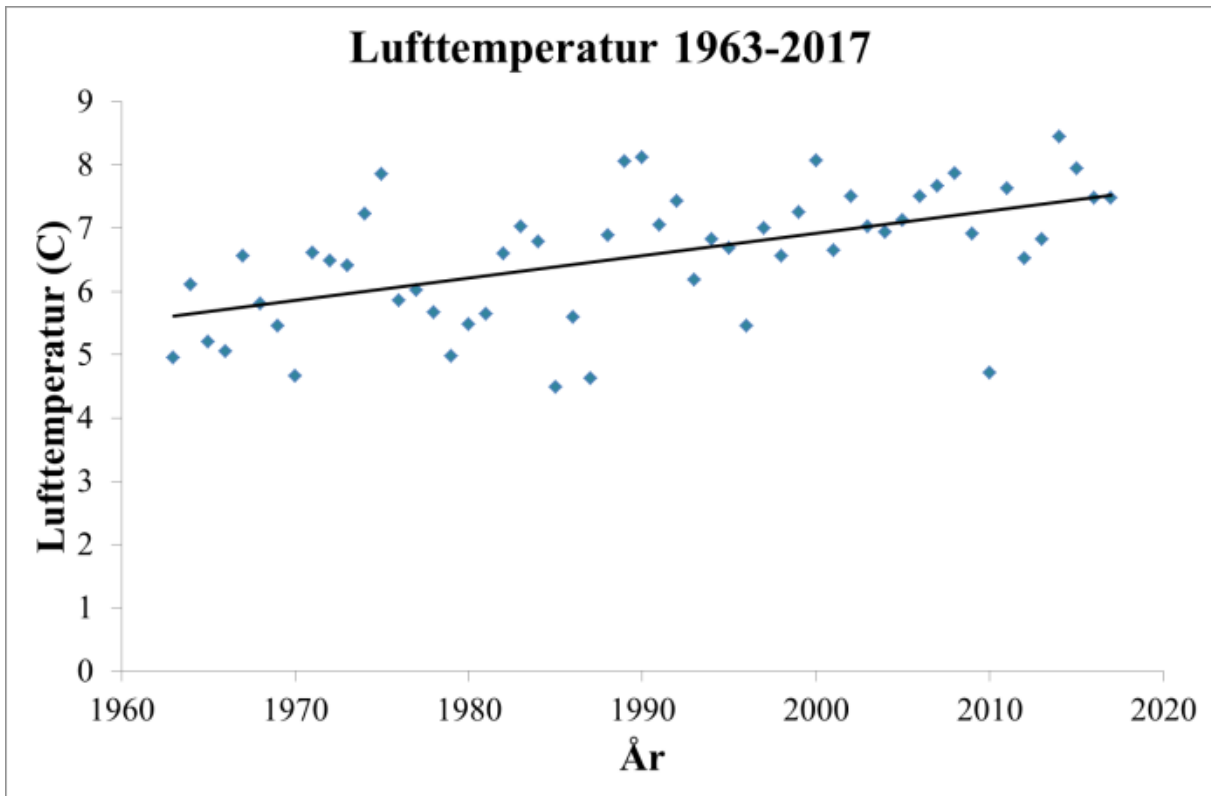
Alingsås kommun ligger inom den kalltempererade klimatzonen, som karaktäriseras av utpräglade årstider. Genom att Västra Götalands län gränsar mot ett världshav i väster får klimatet i länet en maritim prägel som avtar ju längre österut i länet man kommer. Det maritima klimatet innebär högre nederbörd, förhållandevis milda vintrar och svala somrar (Lst Västra Götaland 2002:14; SMHI 2015).

Medeltemperaturen i Västra Götalands län uppmättes under perioden 1961-1990 till 6,1 °C (SMHI 2015). Perioden 1961 till 1990 är den idag gällande normalperioden, och den referensperiod som används vid jämförelser om klimatdata. Temperaturen har sakta stigit och årsmedeltemperaturen i Alingsås har det senaste decenniet uppmäts till dryga 7 °C.

Klimatförändringarna kommer att leda till en temperaturökning som framförallt kommer ske vintertid. Vinterperioden kommer bli kortare, våren kommer tidigare än idag, hösten håller i sig längre och sommaren blir längre (SMHI 2015). Extremtemperaturer och värmeböljor framför allt på sommaren kommer troligen att ske oftare.

Klimatet har stor inverkan på växtligheten och därmed även odlingsbetingelserna. Med den stigande temperaturen har vegetationsperiodens längd i länet ökat med ca 20 dagar, jämfört med referensperioden 1961-1990, då vegetationsperiodens längd var i genomsnitt 213 dagar (SMHI 2015). Ett varmare klimat leder till att vegetationszonerna flyttas norrut, vilket väntas leda till nya artsammansättningar och förändrade ekosystem (Lst Västra Götaland 2012).

Den årliga medelnederbörden under referensperioden 1961-1990 var 795 mm i Västra Götalands län (SMHI 2015). Nederbörden har ökat och årsmedelnederbörden i Alingsås kommun har det senaste decenniet uppmäts till ca 900 mm. Den största ökningen av nederbörd sker vintertid och skyfallen förväntas i framtiden att inträffa oftare och med större intensitet (SMHI 2015).



Årlig medeltemperatur (°C) och årlig nederbördsmängd (millimeter) för åren 1963 till 2017, den heldragna linjen visar den genomsnittliga utvecklingen under perioden. Värdena är baserade på observationsdata vid SMHI:s mätstation i Gendalen.

## Naturhistoria

För omkring 10 000 år sedan smälte inlandsisen bort från Västra Götaland. Till en början var vegetationen tundralik, och efter hand som klimatet blev varmare vandrade björken in och bredde ut sig i glesa stäppskogar, därefter följde tall, hassel och asp (Lst Älvsborg 1976; Lst Västra Götaland 2002:14). Uroxarna vandrade omkring i skogarna och troligtvis bidrog deras bete till öppna gläntor i skogsmarken (Lst Älvsborg 1994:6). Under den s.k. atlantiska perioden (ca 6 000 – 3 000 år f.Kr.) var klimatet fuktig och varmt (Lst Västra Götaland 2002:14). Landskapet täcktes av lummiga ädellövskogar (framförallt alm, ask, ek och lind). Samtidigt expanderade förekomsten av al, vilket kan tyda på att blöta svårframkomliga sumpskogar täckte stora arealer av låglänt mark.

I Alingsås kommun återfinns de äldsta spåren av människor kring Anten och Mjörn samt längs åarnas dalgångar (Lst Älvsborg 1992:10). Vid Brobackaviken har man funnit boplatser från äldre stenåldern (6000-3000 år f.Kr.). Människan livnärde sig under den perioden på jakt och fiske.

Människans påverkan på landskapet var till en början ganska liten, eftersom de levde som jägare, fiskare och samlare (Lst Älvsborg 1994:6). Det var först under yngre stenåldern och bronsåldern (3000-150 år f.Kr) som jordbruket utvecklades (Lst Älvsborg 1992:10). Till en början med boskapsskötsel och senare sädesodling.

Ungefär 1000 år f.Kr. blev klimatet kallare och nederbörden ökade, vilket medförde stora förändringar i flora och fauna. Många våtmarker och sumpskogar bredde ut sig (Lst Älvsborg 1994:6), och granen vandrade in i skogarna ifrån nordost (Lst Västra Götaland 2002:14).

Det kallare klimatet innebar att husdjuren måste stallas in på vintern och att vinterfoder blev nödvändigt (Lst Älvsborg 1994:6). Löv från ädellövträden var ett eftertraktat djurfoder, lövtäkt och skottskogsbruk blev vanligare (Lst Västra Götaland 2002:14). Slättermarkerna utgjordes troligen till en början av strandängar och mader utmed vattendragen, en typ av marker som i stor omfattning senare kom att dikas ut och odlas upp till åker under 1800-talet (Lst Älvsborg 1994:6). Vinterfoder och stallade djur ledde till god tillgång på gödsel (Lst Älvsborg 1994:6).

Det är först det senaste årtusendet som granen blivit det vanligaste skogsbildande trädslaget (Lst Västra Götaland 2002:14). Granens expansion möjliggjordes delvis av det kallare klimatet, men också på grund av att jord- och skogsbruket banade väg för granen. Övergivna öppna marker, odlade, betade eller lövskogsrojda, gjorde det lättare för granen att ta över än i de slutna lövskogsbestånden.

Under de senaste 150 åren har människan dessutom hjälpt granen på ett än mer påtagligt sätt genom omfattande kalhyggen och återplanteringar med gran (Lst Västra Götaland Remiss 2018). Det som vi idag kallar för skog domineras i stor utsträckning av planterade granbestånd (Lst Älvsborg 1976). Generellt har detta lett till likåldriga och artfattiga skogar (Lst Västra Götaland Remiss 2018).

Under 1800-talet ersattes den traditionella ängsskötseln i stor utsträckning av vallodling, som var ett effektivare sätt att producera vinterfoder till djuren, slätterängarna miste sin betydelse och idag finns endast små fragment kvar (Lst Älvsborg 1994:6). De ängsmarker som inte odlades började istället utnyttjas som hagmark. Kreatur som tidigare gått på bete i utmarken kunde nu istället beredas betesmark närmare gården (Lst Älvsborg 1994:6).

Odlingslandskapet har skapats i samverkan av människor och djur under flera tusen år (Lst Västra Götaland 2002:14). Den ständiga förändringen i odlingslandskapet med bl.a. nyröjningar av mark, nya brukningsmetoder, förändrade odlingssystem och hägnarbete, har skapat ett mångskiktat landskap där former från olika tidsperioder upptäcker sida vid sida.

Inom moränmarker finner man idag småskaliga odlingsmarker omväxlande med större skogsområden. Ett karaktärsdrag för moränområdena är alla de röjningsrösen, stensträngar och stenmurar som finns i anslutning till odlingsbygderna (Lst Västra Götaland Remiss 2018). Drumlinerna (se ordlistan i del 1) var särskilt lämpade för tidigt jordbruk med sina stora sammanhängande odlingsytor och lätta sandblandade jordar (Lst Älvsborg 1994:6).

Moränjordarna är, till skillnad från slättbygdens styva och tunga lerjordar, relativt lättbearbetade med enklare handredskap (Lst Västra Götaland Remiss 2018). Dessutom har moränen den goda egenskapen att den behåller fukten vid torra, samtidigt som den är genomsläpplig vid våta. Nackdelarna med moränen är främst den stora andelen block och sten samt att den ofta är tämligen näringsfattig.

Det moderna industrijordbrukets genombrott vid 1900-talets mitt, med ett effektiviserat och mer specialiserat jordbruk i större skala, har inneburit en del negativa konsekvenser för både natur- och kulturmiljön.

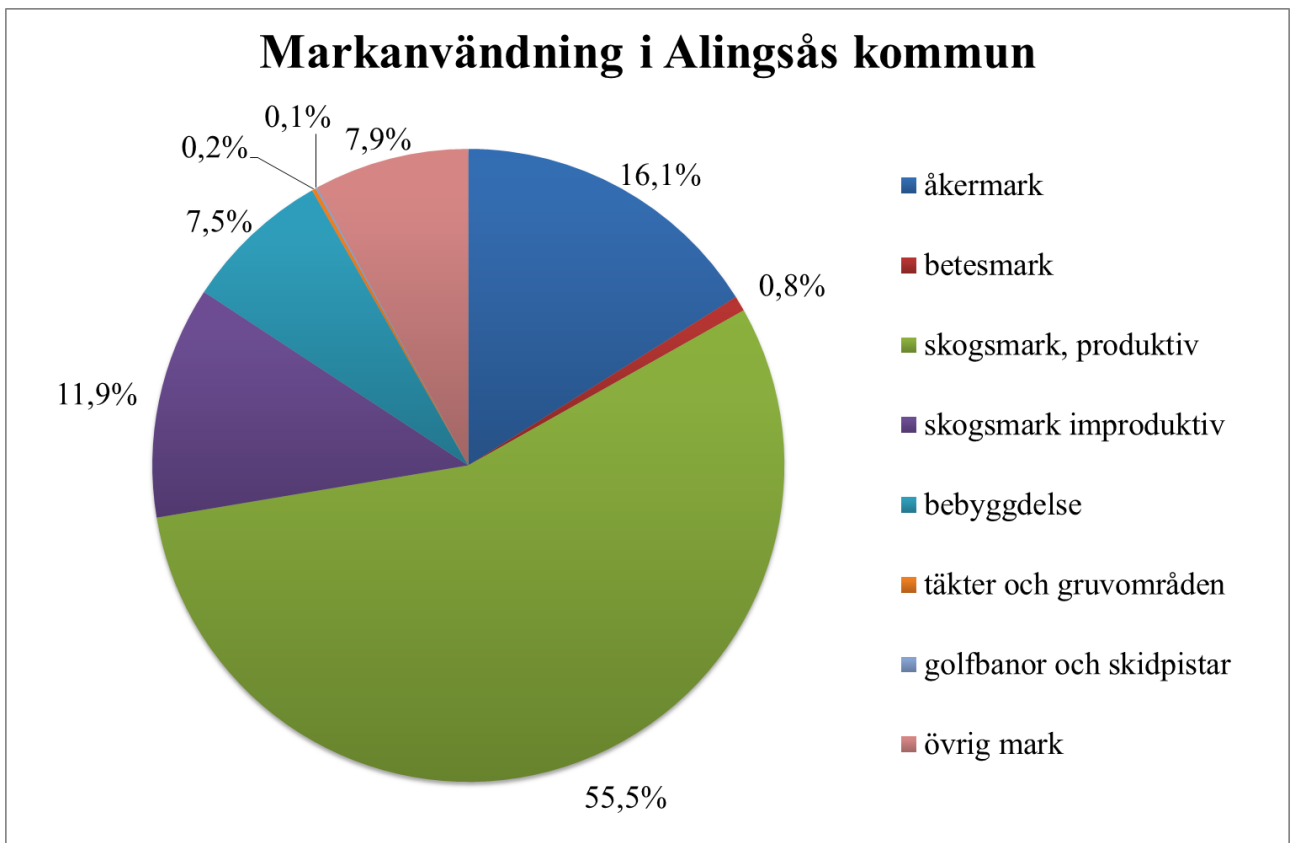
Biotoper med lång biologisk kontinuitet är oftast artrikare än andra biotoper. Många skyddsvärda miljöer i dagens natur- och landskapsvård är rester av svunna tiders landskap. Naturtyper som tidigare varit vanliga återfinns numera endas som små och isolerade öar i landskapet. I dessa isolerade biotoper lever arter som kanske tidigare varit mer allmänt spridda, men som idag är sällsynta och eller hotade (Lst Västra Götaland 2002:14).



Gammal fägata numera omgiven av 100-årig granskog, Ekåsaryd. Foto: Jenny Leonardsson

## Naturen i Alingsås

Naturen i Alingsås kommun är variationsrik. Största delen består av produktionsskog av gran. Det finns även partier av äldre granskog med höga naturvärden, samt lövskogsområden med mycket ädellöv framförallt ut med sjöarna Färgen, Mjörn och Anten. I norra kommundelen breder de större jordbruksområdet ut sig längs med Mellbyåns dalgång, men även österut längs Sävån finns större områden med jordbruksmark. I övrigt är landskapet av den mer småbrutna typen med små ängsmarker insprängda i skogslandskapet.



Markanvändning i Alingsås kommun år 2015. Källa: SCB 2018



## Skogslandskapet

Alingsås kommun ligger inom den södra barrskogsregionen och gränsar i väst till den södra lövskogsregionen (Lst Älvsborg 1976). Skogarna i kommunen består till största delen av barrskogar, ibland med ett påtagligt inslag av lövskog, framför allt i anslutning till slättbygder. Den norra delen av kommunen präglas av närheten till de stora slätterna i Skaraborg med mera öppna marker och med utströdda talldominerade blandskogar.

Det stora sammanhängande skogsområdet Risveden breder ut sig på höjdplatån väster om Mjörn och Anten (Andersson m.fl. 2014). Risveden har trots omfattande avverkningar kvar vissa områden med gammal värdefull skog och ett intressant växt- och djurliv. Flera små områden med naturskog är skyddade som naturreservat och Natura 2000-områden. Här finns arter, signalarter och rödlistade arter, som nästan alltid saknas i produktionsskogarna. Stora delar av området är riksintresse för både naturvård och friluftsliv.

Lärkeskog är det ursprungliga namnet på den gamla häradsallmanningen som omfattade stora centrala delar av kommunen. I detta sammanhang avses Rödeneplatån. Rödeneplatån öster om Mjörn och Anten, utgörs av en höjdplatå med markanta begränsningar mot omgivande lägre liggande terräng (Lst Älvsborg 1976). Sprickdalarna på platån är mycket markanta. Området nyttjas till större delen för ett intensivt skogsbruk. De sumpiga skogspartierna i sprickdalarna och de stora fukthedarna är bitvis relativt orörda.

De sydliga skogsområdena i kommunen är mestadels kraftigt kuperade och innehåller många sjöar och vattendrag. Området domineras av barr- och blandskog, men även här finns områden med naturskogsqualitéer, gamla skogar med naturliga variationer i bestånden. Detta ger förutsättningar för intressant och skyddsvärd fauna och flora. Insprängda i dessa skogsbygder finns ännu kvar enstaka ålderdomligt hävdade gårdar och torp, som kan behöva någon form av stöd och skydd innan tegar och slätterängar växer igen. Detta område ingår i Delsjön-Härskogskilen som utgör ett stort sammanhängande grönområde som sträcker sig från Göteborg och österut hela vägen till Alingsås (GR 2016).

## Lövskogar

Lövskogarna i Alingsås kommun uppvisar den starkaste koncentrationen och den rikaste variationen i anslutning till de större sjöarna, Mjörn, Anten, Sävelången och Färgen (Appelqvist 1985). Även den södra delen av kommunen förekommer en hel del lövskog i form av skogsbryn, små dungar och lövskogsfragment.

Naturskogar med ädellöv påträffas idag främst i svårtillgängliga bergssluttningar, där lövträden klarat sig bra i konkurrensen med gran (Lst Älvsborg 1976). Kulturmiljöer innehåller större koncentration av gamla och artrika träd än vad som normalt finns i skogslandskapet.

Andra naturskogsrester som kan förekomma är alsumpskogar utmed vattendrag, i marker med höga vattenfluktuationer och högt vattenstånd som troligtvis hindrat granen från att sprida sig in i området (Lst Älvsborg 1976; Appelqvist 1985). Naturskogsresterna hyser ofta en mängd idag ovanliga arter. Relativt unga, uppväxande bestånd, är ofta jämförelsevis artfattiga (Lst Älvsborg 1976).

## Skogliga värdekärnor och värdeetrakter

Värdekärnor är biologiskt viktiga strukturer, funktioner och processer. Flera värdekärnor som är belägna nära varandra bildar tillsammans en värdeetrakt. En värdeetrakt är därmed ett landskapsavsnitt med särskilt höga ekologiska bevarandevärden och högre täthet av värdekärnor för djur- och växtliv än det omgivande landskapet. Inom en värdeetrakt finns förutsättningar för att värdekärnorna ska stärka varandra genom att t.ex. arter kan sprida sig mellan dem eller att de tillsammans utgör en tillräckligt stor areal livsmiljö för olika arter inom ett landskapsavsnitt (Naturvårdsverket och Skogsstyrelsen 2017).

I Alingsås finner vi en lövskogsrik värdetrakt runt sjöarna Anten, Mjörn och Färgen. Den höga kuperingsgraden och de skiftande markförhållandena tillsammans med områdets skogshistoria med större gods och ett utpräglat bondesamhälle gör att ett stort antal beståndstyper är representerade. Trakten är en av länets största kärnor av ingenväxta lövängar/hagmarker. Andra beståndstyper av värde är ekhagar, ek-hasselskog och lövängar.

### De gröna kilarna

De regionala gröna kilarna utgörs av de större sammanhängande skogs- och jordbrukslandskap som når djupt in mot det sammanhängande stadsområdet. Alingsås kommun berörs av de två utpekade gröna kilarna Delsjön-Härskogen samt RisvedenVättlefjäll. De gröna kilarna ska tas till vara och utvecklas. Särskild uppmärksamhet ska ägnas åt markanvändningen i mötet mellan tätortsområden och landsbygd och/eller grönområden.

I strukturbilden beskrivs de grönkilarna allmänt enligt nedan (ÖP 2018):

*"De större sammanhängande grönområdena bidrar till Göteborgs-regionens attraktionskraft, varför de är av betydande gemensamt intresse. I de gröna kilarna finns även jord- och skogsbruk, i många fall med stora kulturhistoriska värden. Naturen är en omistlig tillgång för ett rikt friluftsliv som ger oss ro och möjlighet till återhämtning. Den erbjuder möjligheter till rekreation, lek, naturupplevelser, naturpedagogik och odling. Vidare spelar sammanhängande grönområden en viktig roll för att skapa förutsättningar för bevarande av biologisk mångfald. Grönområdena fyller också en funktion som lokala klimat- och miljöförbättrare".*

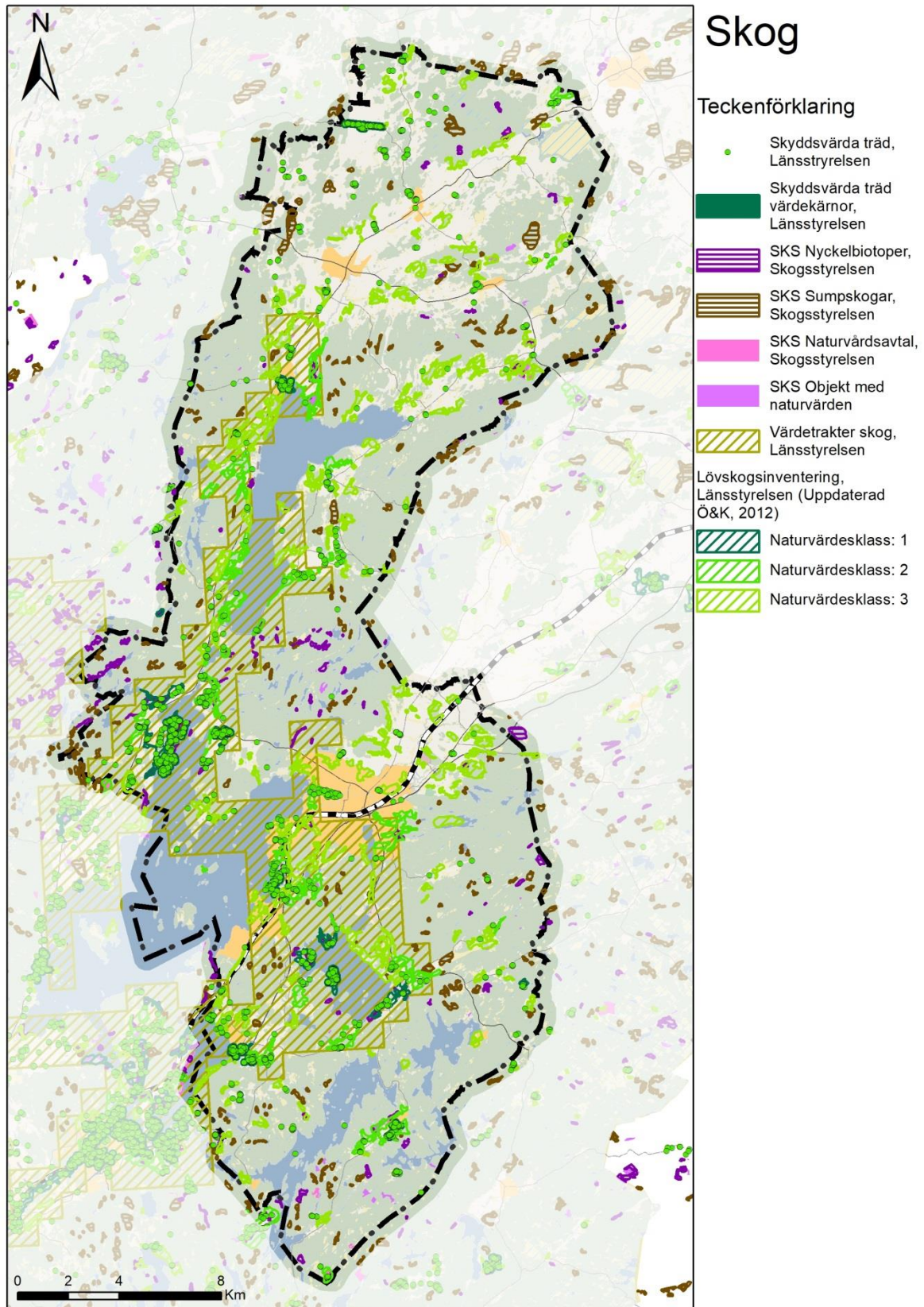
### Skogens värde

Skogen är Sveriges artrikaste naturtyp. Ett varierat skogslandskap med lövskog och barrskog, stora ädellövträd och gamla granar, gynnar en rik biologisk mångfald. Närmare 2 300 skogslevande arter, dvs. omkring vart tionde skogslevande art, är hotad eller nära hotad. De äldre naturskogarna och de stora gamla eller hamlade träden i landskapet hyser den största andelen utrotningshotade arter. Detta beror på att naturskogarna under lång tid varit orörda av människan och naturlig dynamik har fått råda. De stora gamla eller hamlade träden har utvecklat håligheter och strukturer som gör att de hyser en mängd olika livsmiljöer för en rad olika arter.

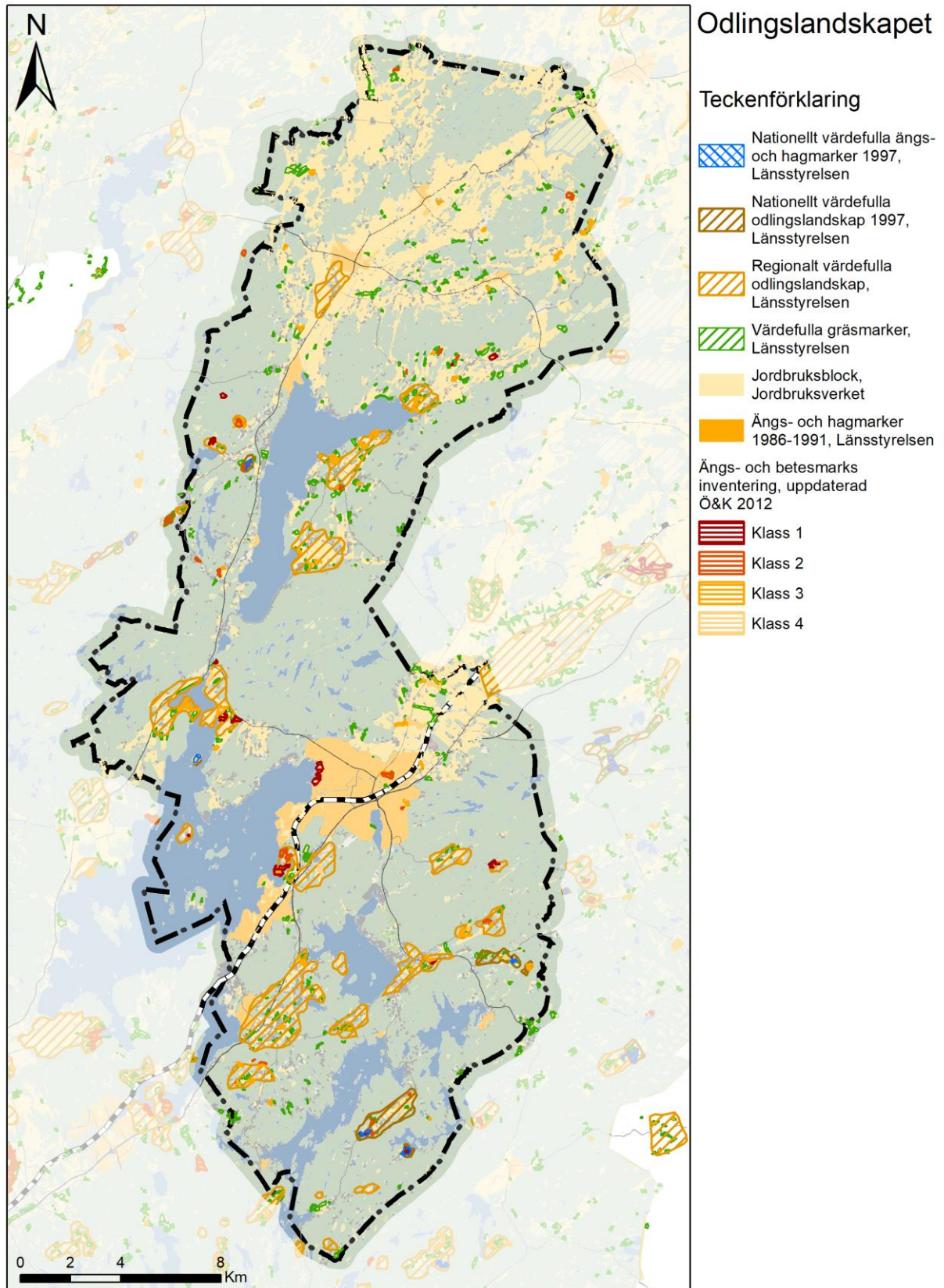
Skogarna påverkar klimatet positivt genom att binda koldioxid. En annan viktig ekosystemtjänst är att träden och skogarna binder vatten. Skogar är viktiga för rekreation och har dokumenterat positiva effekter på hälsa och välbefinnande.

### Hot mot skogen

Skogsbruket har stort inflytande på skogslandskapets utveckling. Det idag dominerande trakthyggesbruket med en strävan efter ökad virkesproduktion har förvandlat skogslandskapet till produktionsskog, som resulterat i likåldrig skog, av framförallt gran, stora arealer kalhyggen och låg volym av död ved. Samhällsutvecklingen har dessutom bidragit ytterligare till fragmentering av skogslandskapet med vägar och bebyggelse som skär av sammanhängande skogsstråk.



Kartan ger en översiktlig bild över olika skogliga värden i Alingsås kommun. Detaljerad karta finns i kommunens digitala kartverktyg. © Alingsås kommun



Kartan ger en översiktlig bild över odlingslandskapets värden i Alingsås kommun. Detaljerad karta finns i kommunens digitala kartverktyg. © Alingsås kommun

## Odlingslandskapet

Alingsås kommun ligger i ett variationsrikt odlingslandskap som växlar med en variationsrik skogsbygd (Lst Älvsborg 1994:5). Landskapet har stort inslag av betesmarker, lövdungar, odlingsrösen och stenmurar. I den södra delen av kommunen breder skogsbygden ut sig, medan den norra delen tangerar den vidsträckta slättbygden (Lst Älvsborg 1994:5).

De mer omfattande jordbruksbygderna finns i Sävåns och Mellbyåns vida och bördiga dalgångar. Båda kan anses som sydliga utlöpare av den stora västgötaslätten. Andra stora jordbruksbygder finns vid Hede säteri i kommunens nordligaste del, vid Loo - Upplo, Vänga, Östad, Vikaryd, Björkekärr och Hemsjö.

Även Ödenäs är odlingsbygd sedan urminnes tider. Detta område är säreget då det utgörs av en drumlin, dvs. en långsträckt svagt rundad ås som bildats under istiden. Kommunens kanske förnämligaste slätteräng, Bryngels gårde, ligger på den sydvästra sidan av Ödenäsdrumlinen. På denna ås återfinns man för övrigt kommunens högsta punkt, 215 m.ö.h.

I och med 1900-talets effektiviseringar inom jordbruket har jordbrukslandskapet förändrats drastiskt (Lst Älvsborg 1992:10). Mest påtagligt har förändringarna varit i dalgångarnas slättbygder, utmed Mellbyån och Sävåån, där det idag knappt återstår några naturliga ängs- och betesmarker, förutom längs raviner och liknande. De få gårdar med naturliga ängs- och hagmarker som återstår finns i Risveden och skogsbygderna i södra kommundelen (Lst Älvsborg 1992:10).

### Odlingslandskapets värde

Odlingslandskapets mångfald är ett resultat av att människan under flera tusen år har brukat jorden. Naturvärdena i odlingslandskapet är till största delen knutna till det äldre odlingslandskapet, främst de örtrika gräsmarkerna, de naturliga fodermarkerna (betesmarker och slätterängar) som inte är påverkade av gödsling eller markbearbetning. Dessa fodermarker är beroende av fortsatt hävd genom bete eller slätter för att naturvärdena ska bevaras. Omkring hälften av alla hotade eller nära hotade arter förekommer i jordbrukslandskapet, framförallt skalbaggar, fjärilar och kärlväxter.

Jordbruksmarken är en av våra viktigaste resurser för att producera livsmedel och andra råvaror. Andra viktiga ekosystemtjänster i odlingslandskapet är vattenrening och pollinering.

### Hot mot odlingslandskapet

Den ökade effektiviseringen av jordbruket har lett till större brukningsenheter och intensivare markanvändning, men också att små odlingsmarker har fått växa igen och småbiotoper har försvunnit. Förlusten av äldre tiders mosaikartade landskap har lett till en minskning av pollen- och nektarsökande insektsarter, samt flera av jordbrukslandskapets fågelarter. De ängs- och betesmarker som finns kvar är allt för små och fragmenterade, samt att kvaliteten är dålig på grund av upphörd hävd, kvävenedfall och dåligt anpassad skötsel.

## Våtmarkerna

Naturliga våtmarker fyller många viktiga ekologiska och vattenhushållande funktioner i landskapet och står för en betydande del av den biologiska mångfalden. Våtmarkerna fungerar som näringsfällor men också flödesutjämning vid höga nederbörds mängder. Våtmarker bidrar till mat- och vattenförsörjningen liksom vattenrening och kollagring. Våtmarker är viktiga livsmiljöer för bland annat våtmarksfåglar, fisk- och insektsfauna. Stora arealer våtmark har försvunnit på grund av utdikning och uppodling, framförallt inom jord- och skogsbruket. I Västra Götalands län har nära 70 % av de öppna våtmarkerna försvunnit sedan mitten av 1800-talet. Våtmarker har anlagts vid Mellbyåns utlopp i Anten och längre norrut längs Mellbyån.

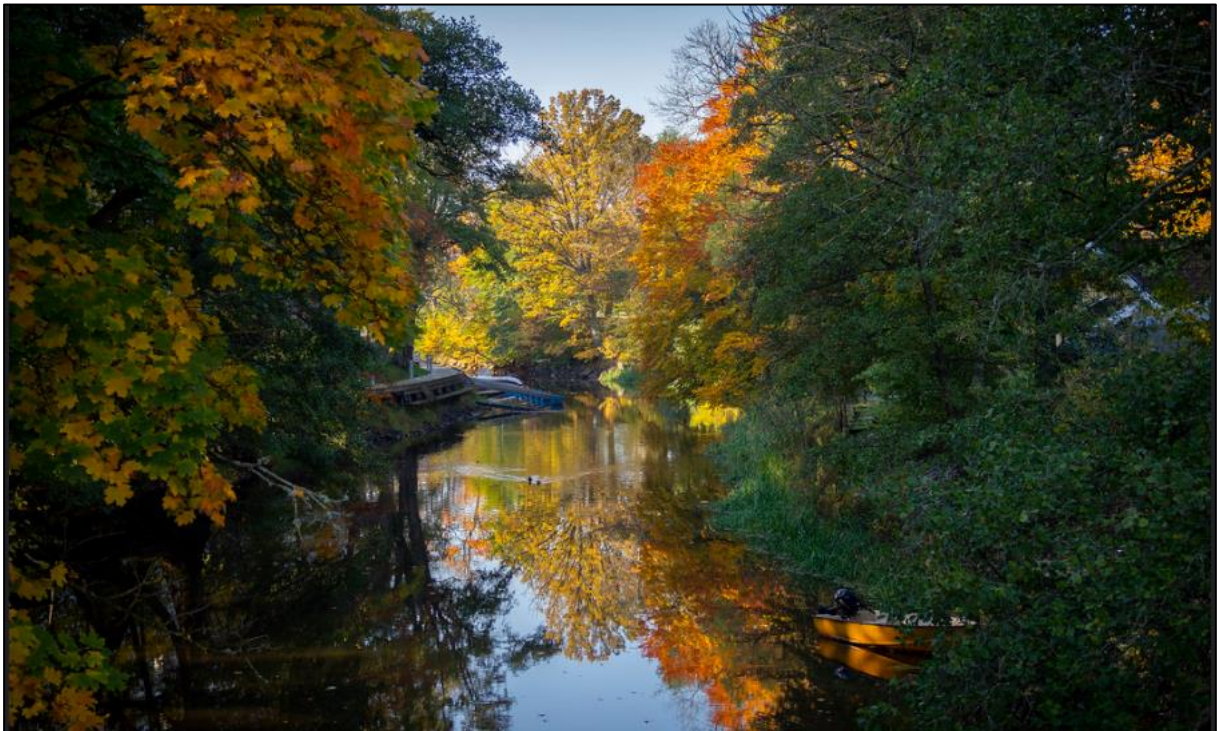
Våtmarkerna i Alingsås kommun domineras starkt av mossar, och typen svagt välvd högmosse är den vanligaste (Martinsson 1995). En liten del utgörs även av myrar av typen kärr, dessa påträffas främst i låglänta områden och längs sjöar och åar. Den norra delen av kommunen innehåller merparten av våra myrmarker, med Högmossen som den största och bäst utvecklade. I den allra östligaste kommundelen tangeras Lärkemossens naturreservat i Vårgårda kommun.

### Värdet av våtmarker

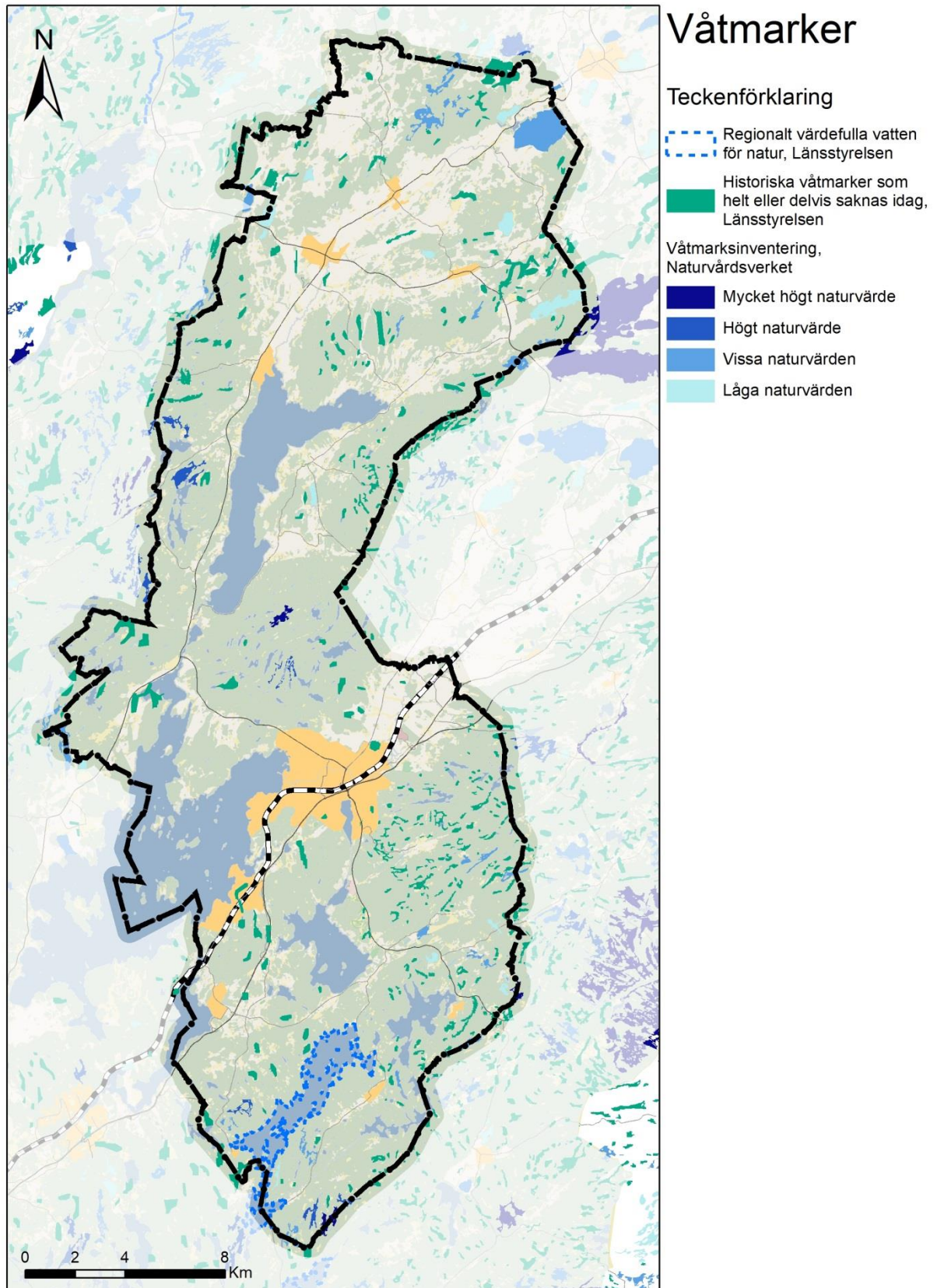
Våtmarker fyller många viktiga ekologiska funktioner i landskapet och står för en betydande del av vår biologiska mångfald. Våtmarker är mer eller mindre sammankopplade med andra typer av vatten inom ett avrinningsområde. Våtmarkerna stärker landskapets förmåga att buffra och balansera vattenflöden, öka tillskottet av vatten till grundvattnet och öka vattenreningen.

### Hot mot våtmarkerna

Många våtmarker har försvunnit på grund av utdikning eller invallning för att effektivisera skogsbruket eller utöka jordbruksmarken (Lst Västra Götaland 2008:77). Även vägar och järnvägar har lett till markavvattning och minskade våtmarksytor (Naturvårdsverket 2006).



Sävån med dess lummiga kantzoner. Foto: Anders Löfgren



Kartan ger en översiktlig bild över våtmarkerna i Alingsås kommun. Detaljerad karta finns i kommunens digitala kartverktyg. © Alingsås kommun

## Grönområden i staden Alingsås

Alingsås tätort är en "grön stad" med ståtliga trädalléer som kantar Ringgatorna och de bredare esplanaderna i stadskärnan. Sävån med sina lummiga kantzoner rinner som ett blå-grönt stråk genom staden. Det är också längs med Sävån som stadens främsta parker ligger, Brunnsparken, Plantaget och Nolhagaparken.

### Värdet av grönområden i staden

Grönområden i staden har många viktiga funktioner. Det gäller såväl informell grönstruktur, såsom villaträdgårdar, kolonilotter och golfbanor, som parker och de större gröna kilarna i städernas ytterområden. Små och till synes obetydliga grönområden kan spela en stor roll för grönområdenas ekosystemtjänster och stadens biologiska mångfald. Genom att planera för sammankopplade grönområden skapas tillgängliga grönområden för stadens invånare samtidigt som arters rörlighet möjliggörs vilket gynnar den biologiska mångfalden.

Grönområdets ekosystemtjänster innefattar bland annat absorption av koldioxid i stadsluften, reduktion av buller och partiklar och miljöfarliga ämnen från biltrafiken. Grönområden är också viktiga för staden genom att de hjälper till att reglera temperatur och vattenflöden.

Tillgängliga och bostadsnära grönområden leder också till hälsovinster, ökar integrationen och kontakten mellan människor och har ett pedagogiskt värde. Forskning visar att grönområden bör ligga inom 300 m från bostaden för att ha önskade hälsoeffekter.

### Skolskogar

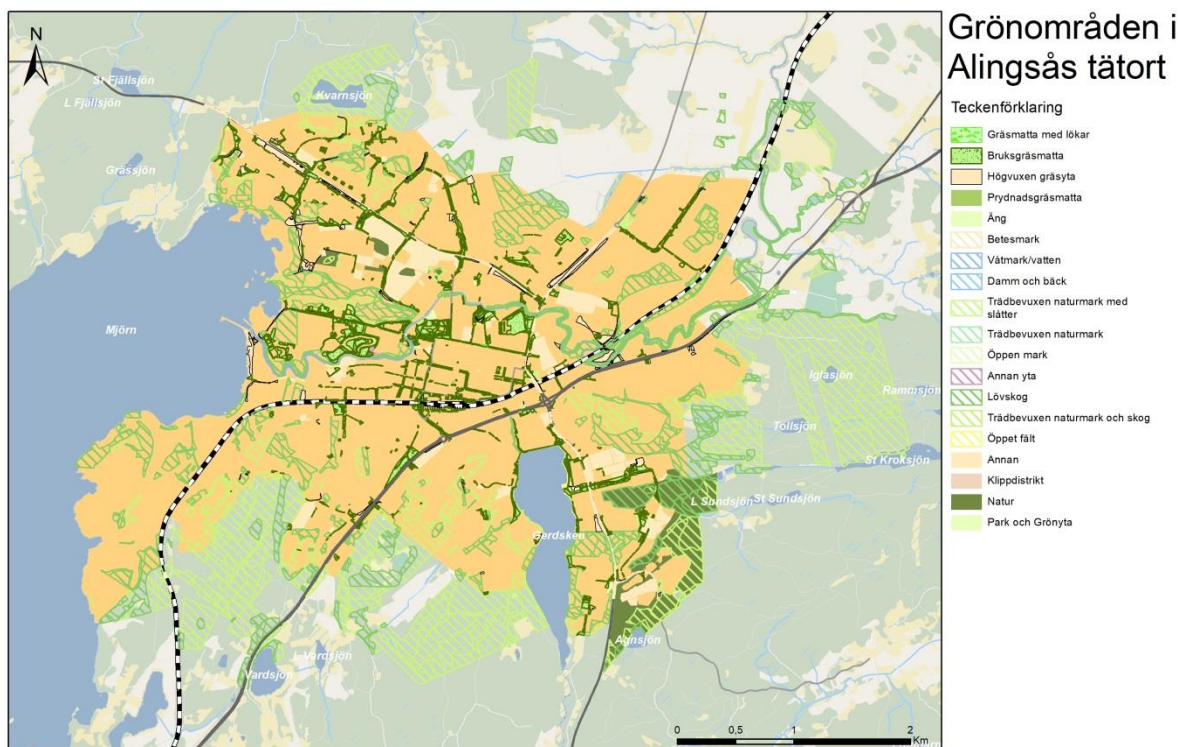
En skolskog är ett avgränsat grönområde som kan disponeras av skolan för lektioner och utevistelser. Syftet med en skolskog är att säkerställa att de kommunägda grönområden som finns i nära anslutning till skolor och förskolor inte exploateras och försvinner, att dessa får förbli grönområden som kan nyttjas av skolorna och förskolorna i närområdet.

### Hot mot tätorternas grönområden

Befolkningstillväxten i Alingsås tätorter (SCB 2005) och därmed behovet av fler bostäder medför att omfattningen av grönområden riskerar att minska när tätorterna och staden växer. Tillväxten gör att förutsättningarna för den urbana naturen förändras. Förtätning gör att grönområden ofta får lämna plats för bebyggelse och transportinfrastruktur. Den växande utbredningen av tätorterna hotar stora sammanhängande grönområden i utkanterna, framför allt när det gäller Alingsås tätort. Tätorternas tillväxt gör att grönområden riskerar att fragmenteras och styckas upp.

I Tillväxtprogram 2017-2026 samt i Översiktsplan 2018, pekas det ut ett antal utvecklingsområden i utkanterna av Alingsås tätort. Dessa är Mjörnstranden, Rothoffskärr, Östra Ängabo, Stadsskogen och Norra Bolltorp. Dessa områden är idag bostadsnära grönområden med stora värden för vardagsrekreationen, det är viktigt att dessa värden bibehålls trots exploateringen.





Kartan ger en mycket översiktlig bild över grönområden i Alingsås tätort. Detaljerad karta finns i kommunens digitala kartverktyg. © Alingsås kommun



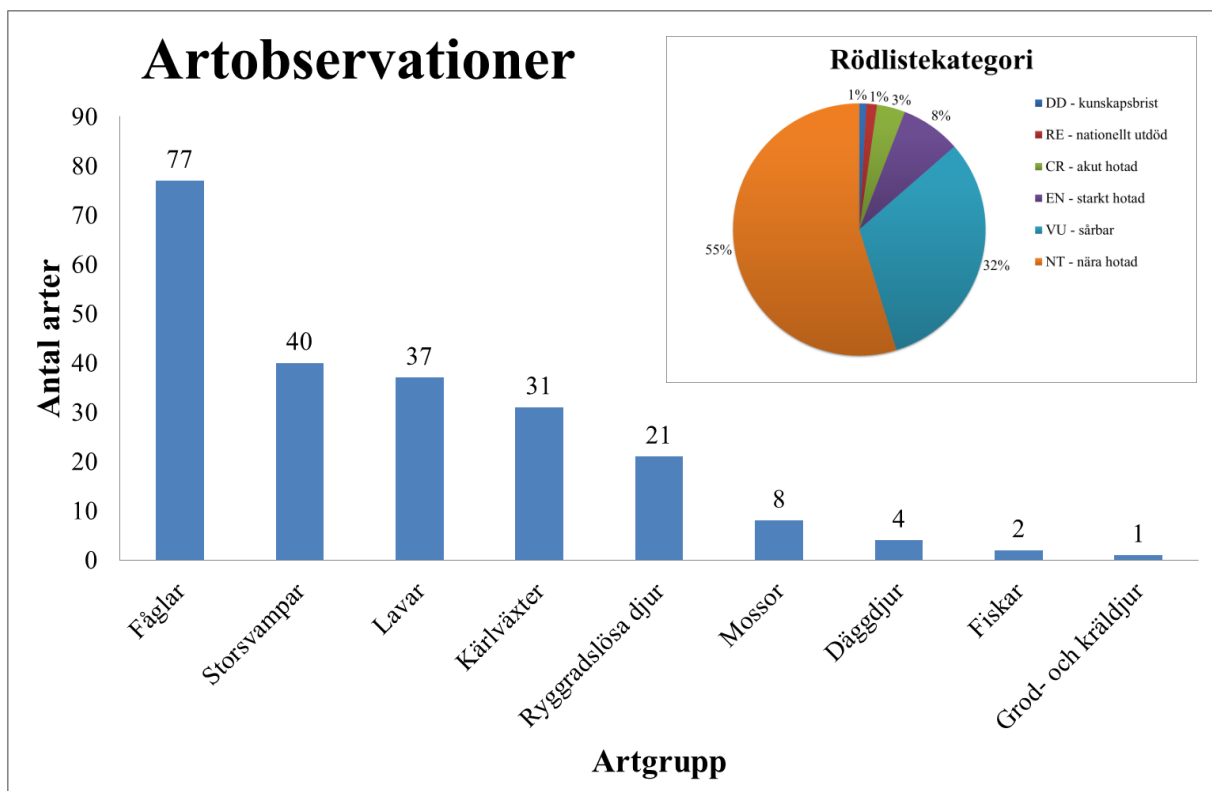
Nolhagaparken. Foto: Anders Löfgren

## Hotade arter och naturtyper

### Rödlistade arter

Rödlistan redovisar en analys av risken att enskilda arter dör ut i Sverige (Sandström m.fl. 2015). Den listar arter som har en osäker framtid på grund av minskande eller mycket små populationer. Rödlistan kan betraktas som en barometer för arternas tillstånd. Den kan vara till hjälp vid identifiering och prioritering av naturvårdssatsningar, och den kan bidra med kunskap för att nå uppsatta miljömål.

I Alingsås kommun är antalet rödlistade arter inrapporterade till Artportalen till övervägande delen fåglar (Tabell X). Detta speglar ett stort ornitologiskt intresse, snarare än själva förekomsten av olika rödlistade artgrupper.



Antalet rödlistade arter per artgrupp observerade i kommunen mellan 2008 och 2018, samt dess fördelning per rödlistekategori. Källa: AnalysPortalen

## Fridlysning

Syftet med fridlysning är att skydda en växt- eller djurart som riskerar att försvinna eller utsättas för plundring. Alla orkidéer, groddjur, kräldjur, fladdermöss och vilda fåglar i Sverige är fridlysta. Det finns ca 170 fridlysta arter som normalt förekommer inom Västra Götalands län. I Alingsås kommun har 53 fridlysta arter registrerats i ArtPortalen sedan 1980-talet, av dessa är det 10 arter som inte har återfunnits eller inte registrerats efter 2008.

De regler som anger vilka arter som är fridlysta finns i artskyddsförordningen (2007:845). Fridlysningen ser lite olika ut för olika arter:

- För växtarter innebär fridlysningen oftast att man inte får plocka, gräva upp eller på annat sätt ta bort eller skada de fridlysta växterna.
- För djurarter innebär fridlysningen att man inte får döda, skada eller fånga de fridlysta djuren. Fridlysningen av fåglar gäller även deras ägg och bon.
- Vissa arter har ett starkare skydd som innebär att man inte heller får störa djuren, eller skada deras fortplantningsområden eller viloplatser.

Fridlysta arter (exklusive fåglar) observerade inom Alingsås kommun 1980-2018. Svenskt artnamn, vetenskapligt artnamn och rödlistningskategori. Genomstrukna arter är enbart registrerade före 2008.

Källa: ArtPortalen.se

<b>Andra däggdjur</b>	<b>Kärlväxter</b>
Bäver, <i>Castor fiber</i>	Grönvit nattviol, <i>Platanthera chlorantha</i>
Hasselmus, <i>Muscardinus avellanarius</i>	Knärot, <i>Goodyera repens</i> NT
Iller, <i>Mustela putorius</i>	Lopplummer, <i>Huperzia selago</i>
Mård, <i>Martes martes</i>	Mattlummer, <i>Lycopodium clavatum</i>
Utter, <i>Lutra lutra</i> NT	Nattviol, <i>Platanthera bifolia</i>
<del>Skogshare, <i>Lepus timidus</i></del>	Revlummer, <i>Lycopodium annotinum</i>
<b>Fladdermöss</b>	Revsvalting, <i>Baldellia repens</i> VU
Brunlångöra, <i>Plecotus auritus</i>	Snödroppe, <i>Galanthus nivalis</i>
Dvärgpipistrell, <i>Pipistrellus pygmaeus</i>	Spindelblomster, <i>Neottia cordata</i>
Gråskimlig fladdermus, <i>Vespertilio murinus</i>	Strandlummer, <i>Lycopodiella inundata</i> NT
Nordfladdermus, <i>Eptesicus nilssonii</i>	Tvåblad, <i>Neottia ovata</i>
Större brunfladdermus, <i>Nyctalus noctula</i>	Vanlig backsippa, <i>Pulsatilla vulgaris</i> subsp. <i>vulgaris</i> VU
Sydfladdermus, <i>Eptesicus serotinus</i> EN	<del>Brudsporre, <i>Gymnadenia conopsea</i></del>
Sydpipistrell, <i>Pipistrellus pipistrellus</i> CR	<del>Gulliva, <i>Primula veris</i></del>
Trollpipistrell, <i>Pipistrellus nathusii</i>	<del>Klockgentiana, <i>Gentiana pneumonanthe</i> -VU</del>
Vattenfladdermus, <i>Myotis daubentonii</i>	<del>Korallrot, <i>Corallorhiza trifida</i></del>
<del>Fransfladdermus, <i>Myotis nattereri</i> -VU</del>	<del>Mossnycklar, <i>Dactylorhiza majalis</i> subsp. <i>sphagnicola</i></del>
<del>Mustaschfladdermus, <i>Myotis mystacinus</i></del>	<del>Myggbloster, <i>Hammarbya paludosa</i></del>
<b>Grod- och kräldjur</b>	<del>Parksmörblomma, <i>Ranunculus acris</i> subsp. <i>friesianus</i></del>
Huggorm, <i>Vipera berus</i>	<del>Vityxne, <i>Pseudorchis albida</i> -EN</del>
Kopparödla, <i>Anguis fragilis</i>	<b>Lavar</b>
Långbensgroda, <i>Rana dalmatina</i> VU	Getlav, <i>Flavoparmelia caperata</i>
Mindre vattensalamander, <i>Lissotriton vulgaris</i>	<b>Mossor</b>
Skogsödla, <i>Zootoca vivipara</i>	Grön sköldmossa, <i>Buxbaumia viridis</i>
Större vattensalamander, <i>Triturus cristatus</i>	Skirmossa, <i>Hookeria lucens</i> NT
Vanlig groda, <i>Rana temporaria</i>	<b>Ryggradslösa djur</b>
Vanlig padda, <i>Bufo bufo</i>	Grön mosaikslända, <i>Aeshna viridis</i>
Vanlig snok, <i>Natrix natrix</i>	Läderbagge, <i>Osmoderma eremita</i> NT
Åkergroda, <i>Rana arvalis</i>	<b>Svampar</b>
	Saffransticka, <i>Aurantiporus croceus</i> CR

### Åtgärdsprogram för hotade arter och naturtyper

Vissa djur och växter är så hotade att det inte räcker att skydda dem i naturreservat eller genom fridlysning. Dessa arter behöver speciella åtgärder som bör göras för att förbättra arternas livsmiljöer på de platser i landskapet där arterna finns, inte bara inom naturreservat.

I varje åtgärdsprogram beskrivs den hotbild som finns mot arten och de åtgärder som ska göras för att förbättra för artens livsmiljö. Utav de ca 100 åtgärdsprogram som berör Västra Götalands län är det 14 åtgärdsarter som förekommer eller som tidigare har funnits inom Alingsås kommun. Kunskapen om utbredningen av dessa arter i kommunen är mycket liten och härstammar i många fall från inventeringar gjorda på 1980- och 1990-talet.

Biotoper eller naturtyper som rymmer många rödlistade arter har försetts med åtgärdsprogram för att på så sätt gynna flera arter samtidigt. Kunskapen om vilka av dessa naturtyper och dess utbredning i Alingsås kommun är dålig.

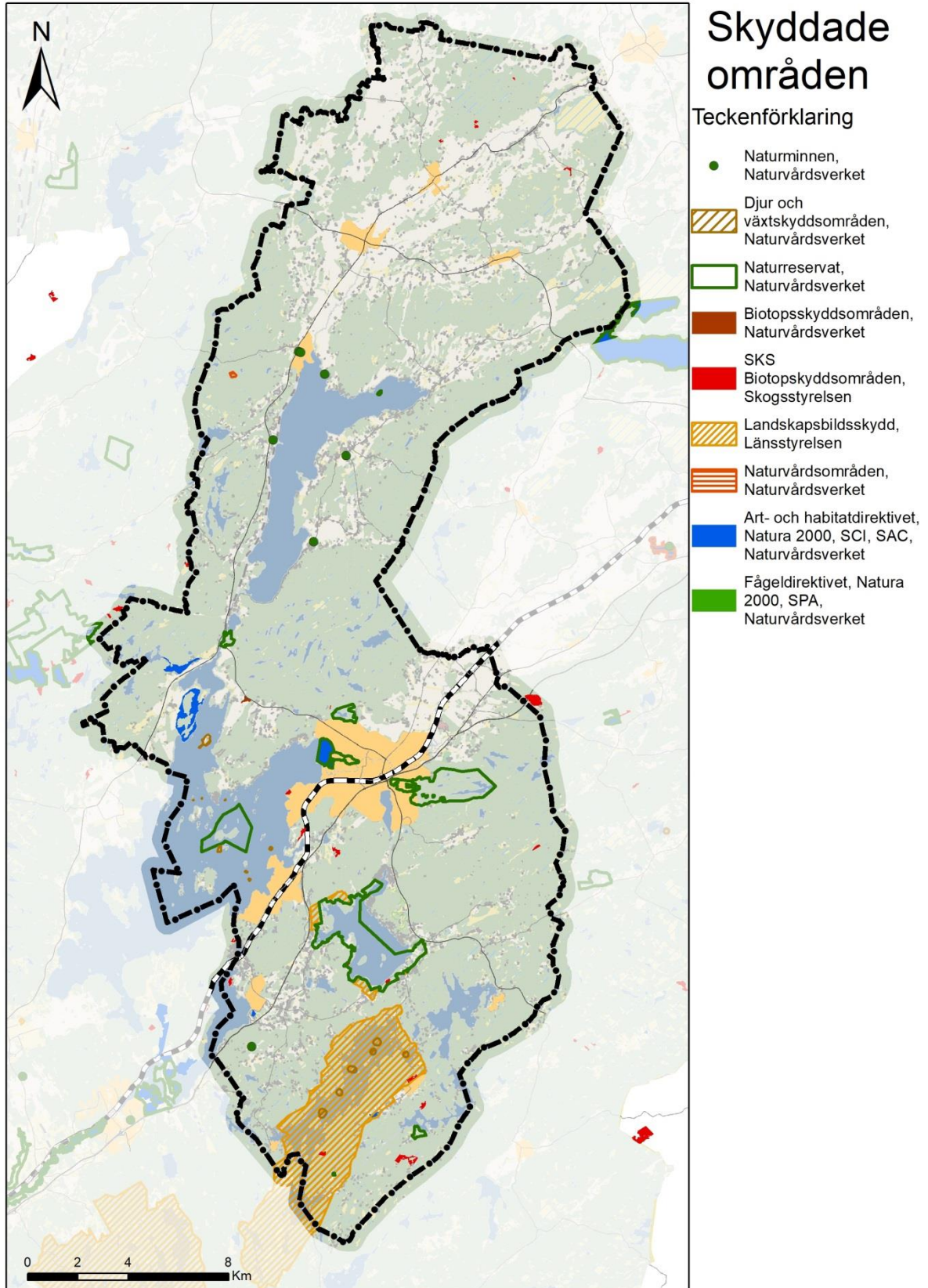
Nationella åtgärdsprogram för hotade arter som berör Alingsås kommun.  
Källa: Lst Västra Götalands län *Åtgärdsprogram för hotade arter*

Åtgärdsart	Rödlistekategori	Landskapstyp
<b>Fåglar</b>		
Ängshök, <i>Circus pygargus</i>	EN	Jordbrukslandskap, Våtmark
<b>Kärlväxter</b>		
Fältgentiana, <i>Gentianella campestris</i>	EN	Jordbrukslandskap
Klockgentiana, <i>Gentiana pneumonanthe</i>	VU	Jordbrukslandskap, Våtmark, Sötvatten
Skaftslamkrypa, <i>Elatine hexandra</i>	EN	Våtmark, Sötvatten
Vityxne, <i>Pseudorchis albida</i>	EN	Skog, Jordbrukslandskap
<b>Mossor</b>		
Fågelfotsmossa, <i>Nogopterium gracile</i>	VU	Skog
<b>Ryggradslösa djur</b>		
Kärrantenmal, <i>Nemophora minimella</i>	LC	Jordbrukslandskap, Våtmark
Trumgräshoppa, <i>Psophus stridulus</i>	EN	Jordbrukslandskap
Flodkräfta, <i>Astacus astacus</i>	CR	Jordbrukslandskap, Våtmark, Sötvatten
Läderbagge, <i>Osmoderma eremita</i>	NT	Skog, Jordbrukslandskap
Svart guldbagge, <i>Gnorimus variabilis</i>	EN	Skog, Jordbrukslandskap
<b>Svampar</b>		
Brötdaggsvamp, <i>Sarcodon versipellis</i>	VU	Skog
Koppartaggsvamp, <i>Sarcodon lundellii</i>	VU	Skog
Lundtaggsvamp, <i>Sarcodon joeides</i>	VU	Skog

## Skyddad natur och riksintressen

Områdesskydd enligt miljöbalken är länsstyrelsens och kommunens främsta instrument för att bevara värdefulla naturmiljöer. Alingsås kommun har hittills utnyttjat den möjligheten i och med bildandet av Kvarnsjöns naturreservat, Nohaga bergs naturreservat och Hjortmarka naturreservat.

I Alingsås kommun finns för närvarande 10 naturreservat, 6 naturminnen, 6 Natura2000-områden, 14 djurskyddsområden, 1 naturvårdsavtal, 19 skogliga biotopskyddsområden, 1 övrigt biotopskyddsområde och 1 kulturresevat. I det här kapitlet följer en beskrivning av dessa.



Kartan ger en översiktlig bild över olika områdesskydd i Alingsås kommun. Detaljerad karta finns i kommunens digitala kartverktyg. © Alingsås kommun

## Naturreservat

"Ett mark- eller vattenområde får av länsstyrelsen eller kommunen förklaras som naturreservat i syfte att bevara biologisk mångfald, vårda och bevara värdefulla naturmiljöer eller tillgodose behov av områden för friluftslivet. Ett område som behövs för att skydda, återställa eller nyskapa värdefulla naturmiljöer eller livsmiljöer för skyddsvärda arter får också förklaras som naturreservat" MB kap 7 § 4.

### Brobacka

Kommunens äldsta naturreservat från 1922. Ursprungligen avsattes klipplatån Brudsängen med bergsbranterna på båda sidor av Åsjöns smala pass. Reservatet utvidgades 1994 från 2 till 17 ha. I dalgången vid Brobacka går den mäktiga mylonitzonen från Mjörn upp mot Anten. Avsikten med reservatet är att visa på de mäktiga krafter som isälvarna utgjorde vid istidens avslutning och som svarvade ur flera stora jättegrytor. De flesta grytorna är halva, troligen har isen utgjort en sida. I området finns ett annex till Mjörnbygdens Naturcentrum. Genom området leder några märkta stigar. Markägare och förvaltare är Västkuststiftelsen. Reservatet innehåller flera olika sevärdheter:

- Jättegrytsområde
- Åker och slåtteräng med bl.a. ängsskallra, jungfrulin, slåttergubbe och nattviol
- Olika skogsbiotoper bl.a. ängsekskog, blåbärsgranskog, lindskog, mosse och hygge
- Fågelräkneberget och dess utsikt
- Skalgrusrester
- Ekhagar med bl.a. storrams, kambräken och trolldruva
- Ek-hassellund med bl.a. gulsippa och ramslök
- Minnessten

Beslutat: 1922

Area: 17,66 ha

Förvaltare: Västkuststiftelsen



Brobacka naturreservat. Foto: Jenny Leonardsson

### Läkarebo

Skogsgård med kulturhistoriskt intressanta byggnader och ett gammalt barrskogsbestånd med huvudsakligen tall i Läkarebo i Ödenäs socken. Ett bestånd av gamla tallar skyddades som naturminne 1959. Många äldre träd blåste ner i stormen 1969. En mängd boträd finns i området. Läkarebo ingår i ett förordnande enligt gamla naturvårdslagen.

Beslutat: 1959

Area: 0,5 ha

Förvaltare: Alingsås kommun

### Loholmen

En ö i sjön Anten med rester av en borgruin. Reservatet inrättades för att bl.a. skydda förekomsten av häckande strandskata.

Beslutat: 1961

Area: 1,41 ha

Förvaltare: Alingsås kommun



Nolhagavikens naturreservat 2017. Foto: Anders Löfgren

### Nolhagaviken

Nolhagaviken är en näringsrik vik av Mjörn med omgivande stränder som hyser en omfattande fågelfauna, speciellt vår och höst. Ett mosaikartat område som är en värdefull och lättillgänglig fågelokal. I reservatet finns ett centralt placerat fågeltorn som är anpassat för rullstolsbundna.

Området innehåller flera naturtyper:

- Strandängar (tillfälligtvis betade)
- naturskog
- vassar
- mosaikartade mader
- alstrandskog
- öppna vattenytor
- blandsumpskog

Beslutat: 1993

Area: 52,02 ha

Förvaltare: Alingsås kommun



### Risön

Risön består av tre öar i Mjörn som ägs av Alingsås kommun. Huvudön är 23 ha och mycket populär för det rörliga friluftslivet. Det är endast tillåtet att övernatta på Lilla Risön, (Svensholmen). Risöskär är fågelskyddsområde.

En kuriositet är Republiken Risön, en sammanslutning av föreningar med anknytning till Mjörn, som verkar för Risöns bästa. Republiken utropades 1894.

Beslutat: 1996

Area: 203,87 ha

Förvaltare: Alingsås kommun

### Kvarnsjön

Gammal skog med förekomst av minst 150-åriga tallar. Stora delar av området har sannolikt varit skogsbevuxet under mycket lång tid. Reservatets största raritet är den rödlistade rylen.

Förutom naturvårderna har området runt sjön också stor betydelse som ett populärt tätortsnära rekreationsområde. Reservatet invigdes 2001 av landshövding Göte Bernhardsson.

Beslutat: 2000

Area: 40,29 ha

Förvaltare: Alingsås kommun



Kvarnsjöns naturreservat. Foto: Jenny Leonardsson

### Örsbråten

Ett småskaligt och kuperat jordbrukslandskap i sluttningen mot sjön Ören. En mosaik av hackslåttängar, hagmarker, hamlade askar med rik lavflora och åkertegar med odlingsrösen och terrasser. Gården är kulturhistoriskt intressant med en ålderdomlig prägel. Stora botaniska värden.

Beslutat: 2002

Area: 13,65 ha

Förvaltare: Västkoststiftelsen

### Nolhaga berg

Höga naturvärden och rekreationsmöjligheter knutet till lövskog, i synnerhet bokskog. Området är lättillgängligt och tätortsnära. Nolhaga berg har en vacker varierande skog med stora träd och god sikt i stora delar men även inslag av en mer vildvuxen karaktär i mer otillgänglig terräng. Naturvärdena består bland annat av stora ädellövträd, särskilt bok, i sammanhängande bestånd, en rik svamplora och ett fågelliv knutet till ädellövträd och död ved.

Beslutat: 2010

Area: 25,49 ha

Förvaltare: Alingsås kommun

### Färgensjöarna

Höga flora- och faunavärden, tilltalande landskapsbild samt goda möjligheter för rekreation och friluftsliv. Reservatet är en sammanslagning av de tidigare reservaten Granön och Stora Slättö. Delar av landskapsbildskyddet runt sjön ingår i reservatet.

Slättön avsattes som naturreservat 1960 för att säkra förutsättningarna för den hägerkoloni som funnits på ön sedan 30-talet.

Granön avsattes 1975 som reservat för att bl.a. följa utvecklingen av ett barrblandskogsbestånd som varit orört på ön sedan stormen 1969.

Beslutat: 2012

Area: 705,71 ha

Förvaltare: Västkuststiftelsen



Edsås mot Stora Färgen 2010. Foto: Anders Löfgren

## Hjortmarka

Höga rekreativvärden. Området är lättillgängligt och varierat. Ett tätortsnära utflykts-, promenad- och motionsområde av stort värde för invånarna i Alingsås tätort.

Reservatet har höga naturvärden. Bland annat äldre hedekskogsbestånd, artrika ek-hasselbestånd, äldre tall- och blandskogar med påtagliga inslag av grov död ved och gamla träd.

Beslutat: 2013

Area: 362,93 ha

Förvaltare: Alingsås kommun



Hjortmarka naturreservat. Foto: Jenny Leonardsson

## Naturvårdsområde och Landskapsbildsskydd

Flera naturvårdsområden inrättades före 1975 enligt naturvårdslagens 19 § för att reglera t.ex. bebyggelse och vägar som kunde ha negativ påverkan på landskapsbilden. Sedan miljöbalken trädde i kraft (1999), har möjligheten att skapa nya naturvårdsområden upphört. Enligt miljöbalken ska område med landskapsbildsskydd betraktas som naturreservat.

Landskapsbildsskydd finns runt sjön Ömmern och flera mindre områden runt sjön Färgen. Sammanlagt uppgår arealen med landskapsbildsskydd i Alingsås till 2282 ha. För att bebyggelse ska få komma till stånd inom område med landskapsbildsskydd krävs Länsstyrelsens tillstånd.

### Naturvårdsområde – Idåsen

Ett av ödetorpen som ligger insprängt i det stora barrskogsområdet Risveden. Naturreservatet utgörs av torpmiljön med omväxlande öppna inägor och slutna partier med lövdungar och solitärträd. Området är högt beläget och sedan många år ett populärt utflyktsmål för allmänheten. I området finns två vindskydd. Reservatet inrättades som naturvårdsområde år 1990.

Beslutat: 1990

Area: 3,43 ha

Förvaltare: Västkoststiftelsen



Idåsen naturvårdsområde. Foto: Jenny Leonardsson

### Landskapsbildsskydd – Härskogen

Härskogens friluftsområde i Lerums kommun når in i den södra delen av kommunen och har avsatts som område med skydd för landskapsbilden enligt den gamla naturvårdslagen från 1972. Exempel på områden som ingår i Härskogens friluftsområde är Slävik, Dumpevik och Edsås-Skaftared vid Stora Färgen.

Beslutat: 1972

Area: 7 672,8 ha



Gräfsnäs slottspark. Foto: Jenny Leonardsson

## Kulturresevat

*Ett mark- eller vattenområde får förklaras som kulturresevat i syfte att bevara värdefulla kulturpräglade landskap. På ett sådant område ska bestämmelserna i 4-6 §§ tillämpas. Att det inom ett område finns en byggnad eller anläggning som är skyddad som byggnadsminne, kyrkligt kulturminne eller fornlämning enligt kulturmiljölagen (1988:950) hindrar inte att området förklaras som kulturresevat. MB kap 7 § 9*

## Gräfsnäs Slottspark

Slottspark, slottsruin, vallgrav, alléer m.m. med anor från 1500-talet.

Syftet är att bevara och visa parken som en rekreationspark vid det förra sekelskiftet, att utveckla parkens kulturhistoriska värden som ett attraktivt och välbesökt rekreationsområde samt att bevara och utveckla parkens naturvärden, bl.a. de mycket värdefulla jätteträden, lövskogsmiljöerna och de arter som är knutna till dessa miljöer.

Beslutat: 2010

Area: 12,13

Förvaltare: Alingsås kommun

## Naturminnen

Ett särpräglad naturföremål får enligt miljöbalken 7 kap 10 § förklaras som naturminne, om det behöver skyddas eller vårdas särskilt. Förklaringen får omfatta även det område på marken som krävs för att bevara naturföremålet och ge det behövligt utrymme.

I Alingsås kommun har vi enbart naturminnen i form av skyddsvärda träd.

- Brogårde 2:1 Brogårdeseken
- Gräfsnäs 1:42, 1:62 Fyra ekar
- Kärret 1:2 Ek
- Långared 1:5, 1:6 Olsaeken
- Saxebo 1:5 (Ekudden) Djurgårdseken
- Sjöbo 1:3 Ek

I det tidigare naturvårdsprogrammet (2005) förekom ytterligare fyra naturminnen som inte längre finns angivna i Länsstyrelsens och Naturvårdsverkets register.



Olsaeken. Foto: Jenny Leonardsson

## Biotopskydd

Biotopskyddsområden, enligt miljöbalkens 7 kap. 11 §, är små mark- eller vattenområden som är värdefulla livsmiljöer för hotade djur- eller växtarter. Biotopskydd kan gälla samtliga lätt igenkännbara områden av ett visst slag, s.k. generella biotopskydd. Biotopskydd kan även pekas ut för enskilda skyddsvärda områden.

Syftet med biotopskyddet är att långsiktigt skydda och bevara sådana mindre mark- eller vattenområden som har stor betydelse för den biologiska mångfalden. Avsikten är vidare att biotopskyddet skall kunna förbättra situationen för de djur och växter vars fortlevnad är hotad.

Skogsstyrelsen kan skydda värdefulla skogsbiotoper med hjälp av biotopskydd, t.ex. ravinskogar, äldre naturskogar, alkärr, hassellundar och ras- eller bergbranter. Länsstyrelsen eller kommunen kan inrätta biotopskyddsområden för att skydda värdefulla biotoper så som rik- och kalkkärr i jordbruksmark, ängar, naturbetesmarker, och strand- eller vattenmiljöer som hyser bestånd av hotade eller missgynnade arter, eller som har en väsentlig betydelse för hotade eller missgynnade arters fortlevnad.

Inom ett biotopskyddsområde får man inte bedriva en verksamhet eller vidta en åtgärd som kan skada naturmiljön. Även den som bedriver en verksamhet eller vidtar en åtgärd utanför ett biotopskyddsområde ska iakttä hänsyn så att skada inte uppkommer på det berörda biotopskyddsområdet.

### Generellt biotopskydd enligt miljöbalken

Följande objekt är generellt biotopskyddade och därmed även skyddade i Alingsås:

- alléer
- källor med omgivande våtmark i jordbruksmark (max 1 ha)
- odlingsrösen i jordbruksmark
- pilevallar
- småvatten och våtmarker i jordbruksmark
- stenmurar i jordbruksmark och åkerholmar (max 0,5 ha)



1 km lång allé i Hede. Foto: Jenny Leonardsson

### Skogliga biotopskyddsområden

I Alingsås finns 19 stycken av Skogsstyrelsen beslutade biotopskyddsområden på skogsmark. En förteckning över dessa finns på Skogsstyrelsens hemsida.

Sammanlagd yta: 62,25 ha

Naturtyper: Mark med mycket gamla träd (3 st)  
Mindre vattendrag och småvatten med omgivande mark (1 st)  
Ras- eller bergbrant (2 st)  
Ravinskogar (1 st)  
Äldre betespräglad skog (2 st)  
Äldre naturskogsartade skogar (10 st)

### Vekaryds biotopskyddsområde

Vekaryd är ett av Länsstyrelsen beslutat s.k. "övrigt biotopskyddsområde".

Naturtyper: Naturbetesmarker  
Ekhagar

Beslutat: 2006

Area: 5,1 ha



Vekaryd biotopskyddsområde och Natura 2000-område. Foto: Jenny Leonardsson



## Djurskyddsområden

Om det behövs särskilt skydd för en djur- eller växtart inom ett visst område, får länsstyrelsen eller kommunen, enligt miljöbalkens 7 kap. 12 §, meddela föreskrifter som inskränker rätten till jakt eller fiske eller allmänhetens eller markägarens rätt att uppehålla sig inom området.

Alingsås kommun har ett antal öar och skär i Mjörn, Ömmern, Anten och Stora Färgen samt del av Natura 2000-området i Nolhagaviken avsatts som fågelskyddsområden med tillträdesförbud mellan 15/4 – 15/7 (Halö 1/3 - 15/7). Vid sjöarna Ören och Nären finns så kallade vädjandeskyltar uppsatta med vädjan till allmänheten att frivilligt ta hänsyn till häckande storlom och flera andra arter.

### Prästeskär

Beslutat: 1967  
Area: 0,09 ha  
Sjö: Mjörn

### Stora Halö och Lilla Halö

Beslutat: 1967  
Area: 9,93 ha  
Sjö: Mjörn

### Lilla skäret söder om Stora Stenskär

Beslutat: 1967  
Area: 0,05 ha  
Sjö: Mjörn

### Lilla Stenskär

Beslutat: 1967  
Area: 0,07 ha  
Sjö: Mjörn

### Småöarna väster om Norseskären

Beslutat: 1972  
Area: 2,58 ha  
Sjö: Mjörn

### Hålsaröskär

Beslutat: 1979  
Area: 8,27 ha  
Sjö: Ömmern

### Lilla Klockö

Beslutat: 1979  
Area: 3,72 ha  
Sjö: Ömmern

### Ljungöarna

Beslutat: 1979  
Area: 6,53 ha  
Sjö: Ömmern

### Tångöarna

Beslutat: 1979  
Area: 7,09 ha  
Sjö: Ömmern

### Skäret öster Lilla Skallö

Beslutat: 1979  
Area: 4,04 ha  
Sjö: Ömmern

### Olofseredsgubben

Beslutat: 1979  
Area: 4,59 ha  
Sjö: Ömmern

### Skräddareklinten

Beslutat: 2005  
Area: 0,49 ha  
Sjö: Mjörn

### Rögrund

Beslutat: 2005  
Area: 0,47 ha  
Sjö: Mjörn

### Gullbringen

Beslutat: 2005  
Area: 1,05  
Sjö: Mjörn

## Natura 2000-områden

Natura 2000 är ett nätverk av skyddade områden i hela EU. EU:s Art- och habitatdirektiv och Fågeldirektiv ligger till grund för bestämmelserna i områdena som syftar till att främja den biologiska mångfalden, genom bevarande och förbättring av naturmiljön. För att nå det målet ska alla EU-länder utse särskilda områden, Natura 2000-områden, som tillsammans ska bilda ett ekologiskt sammanhängande nätverk. Dessa områden innehåller arter eller naturtyper som är särskilt skyddsvärda ur ett europeiskt perspektiv. De åtgärder som är nödvändiga för att målsättningen skall kunna uppnås bör genomföras inom vart och ett av de utsedda områdena.

I Alingsås kommun är alla Natura 2000-områden inrättade enligt art- och habitatdirektivet. Natura 2000-områden i Sverige är av riksintresse enligt 4 kap 8 § Miljöbalken. Skyddet av områdena regleras också i 7 kap 27 - 29 §§ Miljöbalken. Verksamheter eller åtgärder som på ett betydande sätt kan påverka naturmiljön i ett Natura 2000-område kräver tillstånd hos länsstyrelsen. Detta gäller även åtgärder utanför Natura 2000-område om de på ett betydande sätt påverkar naturmiljön inom natura 2000-området. För samtliga Natura 2000-områden i Västra Götaland har länsstyrelsen utarbetat Bevarandeplaner.

### Vikaryd SE 0530079

Området utgörs av två välbetade ekhagar vid länsväg 180. Det hyser flera grova ekar och några enstaka grova almar och lindar. I området finns en speciell fauna och flora som är bunden till lövträden, t ex rödlistade skalbaggar som ekoxe och läderbagge och rödlistade lavar.

Naturtyper och arter enligt art- och habitatdirektivet samt fågeldirektivet:

Trädklädd betesmark

Ekoxe

Läderbagge

Exempel på arter i område:

Lunglav, Gulpudrad spiklav, Almlav

Beslutat: 1996

Area: 4,9 ha

### Kärrbogärde SE 0530091

Området utgörs av en delvis igenvuxen ekhage, en gammal löväng och ekskog med mycket grova ekar och lindar. I området finns rödlistade lavar som gammelekslav och almlav samt läderbagge, en skalbagge klassad som sårbar i Sverige och hotad och sällsynt i hela Europa.

Naturtyper och arter enligt art- och habitatdirektivet samt fågeldirektivet:

Nordlig ädellövskog

Läderbagge

Exempel på arter i område:

Ek, Skogslind, Lönn, Bok, Rönn, Vårtbjörk, Gran, Tall

Rutskinn, Gammelekslav, Almlav

Beslutat: 1996

Area: 3,0 ha

### Nolhagaviken SE 0530100

Mjörns nordostligaste vik har genom igenväxning de senaste decennierna utvecklat en yppig våtmarksvegetation. I området finns naturtyper som fuktängar, lövsumpskog och svämlövskog. Området som är lättillgängligt är ett naturreservat med rikt fågelliv.

Naturtyper och arter enligt art- och habitatdirektivet samt fågeldirektivet:

- Fuktängar
- Lövsumpskog
- Svämlövskog

Exempel på arter i område:

- Sjöranunkel, Blomvass, Korsslamkrypa, Blåsäv,
- Skäggdopping, Sothöna, Rørsångare, Sävsparr, Småfläckig sumphöna,
- Stenknäck, Mindre hackspett, Sävsparr, Stare, Hussvala, Gröngöling, Silltrut,
- Bäver, Iller

Beslutat: 1997

Area: 52,2 ha



Kongo – sumpskogsområde inom Nolhagavikens Natura 2000-område. Foto: Jenny Leonardsson

### **Bryngelsgårde SE 0530105**

En så kallad hackslåttäng med mycket lång kontinuitet som är en del av resterna av de småskaliga odlingsmarkerna på Ödenäsdrumlinens sluttningar.

Naturtyper och arter enligt art- och habitatdirektivet samt fågeldirektivet:

Fuktängar  
Slätterängar i låglandet

Exempel på arter i område:

Jungfru Marie nyckar, Gökblomster, Stagg, Granspira, Hårstarr, Ängsstarr,  
Ängsnycklar, Vildlin, Tätört, Ormrot, Darrgärs, Slätterblomma  
Gulärta, Storspov, Rödbena, Tofsvipa

Beslutat: 1998

Area: 4,8 ha

### **Östad SE 0530112**

Ädellövskogsmiljöer med mycket stor artrikedom och med lång kontinuitet, fördelat på två delområden, Djurgården och Östads lövravinskogar.

Naturtyper och arter enligt art- och habitatdirektivet samt fågeldirektivet:

Boreonemoral ädellövskog  
Trädklädd betesmark  
Näringsrik ek- eller ek-avenbokskog  
Ädellövskog i branter  
Lövsumpskog  
Näringsfattig ekskog

Exempel på arter i område:

Almlav, Jättelav, Lunglav, Havstulpanlav, Örtlav  
Ek, Alm, Lind, Lönn, Fågelbär, Björk, Al, Asp, Ask, Bok, Tall

Beslutat: 1998

Area: 106,2 ha

### **Vrån SE 0530159**

Området utgörs av en liten rest av tidigare mer omfattande slätterängar med lång kontinuitet på fuktig och stenig sidvallsäng vid gården Vrån i Skogsbygden.

Naturtyper och arter enligt art- och habitatdirektivet samt fågeldirektivet:

Slätterängar i låglandet

Exempel på arter i område:

Slättergynnade arter

Beslutat: 2001

Area: 0,15 ha

## Riksintressen för naturvård och friluftsliv

*"Mark- och vattenområden samt fysisk miljö i övrigt som har betydelse från allmän synpunkt på grund av deras naturvärden eller kulturvärden eller med hänsyn till friluftslivet skall så långt möjligt skyddas mot åtgärder som påtagligt skada natur- eller kulturmiljön. Behovet av grönområden i tätorter och i närheten av tätorter skall särskilt beaktas. Områden som är av riksintresse för naturvärden, kulturmiljövärden eller friluftslivet skall skyddas mot åtgärder som avses i första stycket"* Miljöbalken, (MB) 3 § 6.

Områden som är av riksintresse för naturvärden, kulturmiljövärden, eller friluftslivet, skall enligt miljöbalken skyddas mot åtgärder som påtagligt kan skada natur- eller kulturmiljön. Riksintressen är områden som har sådana speciella värden eller förutsättningar att de bedöms vara betydelsefulla för landet i stort.

## Riksintressen för naturvård

### Anten-Mjörn NRO 14138

Värdeomdöme:

- Representativt odlingslandskap, med lång kontinuitet och inslag av naturbetesmarker och naturlig slättermark, vid Torstö-Halö.
- Mjörn är en måttligt näringsrik sjö med rik flora och fauna samt förekomst av glacialmarina relikter.
- Anten har liksom Mjörn flera glacialmarina relikter, fiskeribiologiska värden samt rik fågelfauna.
- Sjöarna utgör viktiga rastplatser för fågelsträcket.
- Mjörn och Anten har stammar av öring samt flodkräfta.
- Uppväxtområde för Mjörnöring.
- Längs Mjörns västsida finns välutvecklade lövskogs- och hagmarksmiljöer med rik flora.
- I skogarna på Djurgården vid Östads säteri förekommer rikligt av gamla och mycket grova ekar med bl.a. flera sällsynta lavar och skalbaggar.
- Längs genombrottsdalen vid Brobacka finns en mängd jättegrytor, flera av gigantiska format.

Förutsättningar för bevarande:

- Vattenkvaliteten bibehålls eller förbättras.
- Lövskogs- och hagmarksmiljöerna bevaras och vårdas.
- Störningsfria områden bibehålls från reglering, ytterligare bebyggelse längs stränderna och rationellt skogsbruk.

Beslutat: 2000

Area: 10 467 ha

Berörda kommuner: Alingsås och Lerum

### Risveden NRO 14123

Värdeomdöme:

- Ett omfattande, sjörikt skogslandskap dominerat av barrskogar. Bitvis finns naturskogsavsnitt med värdefull flora och fauna.
- Småskaligt odlingslandskap, med lång kontinuitet och stort inslag av naturbetesmarker och naturlig slåttermark, vid Slereboåns dalgång, Strömliden-Lund-Boråsen, Grandalen och Boråsen.
- Långemossen domineras av ett sluttande kärr, en sällsynt våtmarkstyp i regionen. I området finns flera medelrika - rika kärr med rik flora.

Förutsättningar för bevarande:

- Området bibehålls som relativt opåverkat barrskogsområde där skogsbruket bör ta stor hänsyn till naturkvaliteterna.
- Åtgärder som kan påverka området negativt är bl.a. utdikning av våtmarker, vägdragningar, ledningsdragningar, vissa åtgärder inom skogsbruket såsom gödsling, herbicidbehandling, större kalhuggningar etc.

Beslutat: 2000

Area: 15 116 ha

Berörda kommuner: Ale, Lerum och Alingsås

### Ödenäs och sjön Ömmern NRO 14149

Värdeomdöme:

- Framstående och representativt exempel på en stor drumlinbildning i Ödenäs.
- Småskaligt odlingslandskap, med lång kontinuitet och stort inslag av naturbetesmarker och naturlig slåttermark, vid Ödenäs, Örsbråten och Bryngelsgårde-Västergården. I helhetsmiljön ingår även ängs- och hagmarksobjektet Örsbråten.
- Ömmern är en näringsfattig klarvattensjö med ett 30-tal öar och skär. Sjön har en högbiologisk funktion. Laxån, som förbinder Ören med Ömmern, har flera forsar och utgör lek område för Ömmerns öring.

Förutsättningar för bevarande:

- Hög grundvattennivå bibehålls längs drumlinsidorna.
- Vattenkvaliteten bibehålls hög i Ören-Laxån-Ömmern.
- Värdet kan påverkas negativt av bl a rationellt skogsbruk, markavvattning.
- Fortsatt jordbruk med åkerbruk, naturvårdsinriktad betesdrift och skötsel av landskapselement.
- Restaurering av igenvuxna ängar och naturbetesmarker.
- Områdets värden kan påverkas negativt av minskad eller upphörd jordbruks-/betesdrift, skogsplantering på jordbruksmark, energiskogsodling, spridning av gifter eller gödselmedel, bebyggelse, nydikningar, täkt, luftledning eller vägdragningar.

Beslutat: 2000

Area: 2 778 ha

Berörda kommuner: Alingsås, Lerum och Bollebygd

## Riksintressen för friluftsliv

### Hjortmarka FO 17

Tätortsnära naturområde med friluftsgård samt motionsslingor och vandringsleder. Den varierade och delvis kuperade terrängen med flera olika naturtyper bidrar också till ett ge ett intressant växt- och djurliv.

Värdeomdöme:

- Genom att området är förhållandevis stort och orört med flera sjöar och strövvänliga barrskogsområden ges förutsättningar för vildmarksupplevelser.
- I andra delar av området utgör de kulturpräglade miljöerna med öppna ängsmarker och lövskogar värdefulla inslag.
- Den varierade och delvis kuperade terrängen med flera olika naturtyper bidrar också till ett ge ett intressant växt- och djurliv.

Förutsättningar för att områdets värde skall bestå:

- Skogsbruksåtgärder såsom omfattande slutavverkning och olämplig gallring i värdekärnor.
- Igenväxning av ängsmarker och andra öppna kulturmarker.
- Friluftsverksamheter som påverkar eller skadar naturvårdsvärden som utgör en del av motivet för att området är av riksintresse för friluftslivet (ridning på känsliga marker, motordriven verksamhet och högt besöksstryck i känsliga naturmiljöer m.m).

Riksvärde:

- Områden med särskilt goda förutsättningar för berikande upplevelser i natur- och/eller kulturmiljöer.
- Områden med särskilt goda förutsättningar för friluftaktiviteter och därmed berikande upplevelser.

Beslutat: 2017

Area: 375 ha

Berörda kommuner: Alingsås

### Risvedenområdet FO 34

Ett skogs- och sjölandskap av jämförelsevis opåverkad karaktär, med bl a klarvattensjöar och fågellokalerna, goda strövmarker med särskild betydelse för Göteborgsregionen.

Värdeomdöme:

- Stort barrskogsområde med goda möjligheter till strövande, svamp- och bärplockning, fritidsfiske m.m.
- Områdets storlek, sjörikedom, odlingsmiljöer och den relativa orördheten ger Risveden dess speciella värden.
- Närheten till flera stora befolkningscentra gör området välbesökt.

Förutsättningar för att områdets värde skall bestå:

- Skogsbruket bedrivs med hänsyn till det rörliga friluftslivet.
- Stigar hålls i ordning och partier med kulturmarker hålls öppna.
- Kalkning av vissa sjöar.
- Området påverkas negativt av exempelvis vägdragningar, rationellt skogsbruk utdikning av våtmarker, försurning, bebyggelse m.m.

Riksvärde:

- Områden med särskilt goda förutsättningar för berikande upplevelser i natur- och/eller kulturmiljöer.
- Områden med särskilt goda förutsättningar för friluftaktiviteter och därmed berikande upplevelser.

Beslutat: 2014

Area: 15 138 ha

Berörda kommuner: Alingsås, Lerum, Ale och Göteborg

### Härskogenområdet FO 18

Ett område av stort värde för Göteborgsregionen som närströvsområde och även som objekt för andra slags friluftaktiviteter. Här finns friluftsgård, strövstigar, skidspår, teknikbackar, badplatser (vissa sjöar har mycket klart vatten) och vattendrag för kanotsport.

Värdeomdöme:

- Härskogsområdet är mycket väl lämpat för mer arealkrävande och extensivt utnyttjade ströv- och vandringsaktiviteter.
- Genom sitt läge och storlek uppfyller området krav såsom lämpligt utflykts- och veckoslutsområde för regionen samt som semesterområde för längre ledighet.
- Härskogens friluftsgård, goda anordningar såsom stigar, leder, badplatser, goda kommunikationer, åretomaktiviteter m.m. bidrar i hög grad till Härskogens stora betydelse för friluftslivet.

Förutsättningar för att områdets värde skall bestå:

- Ett hänsynstagande till friluftslivet från skogsbrukets sida är nödvändigt.
- Det öppna kulturlandskapet bibehålls.
- Området påverkas negativt av exempelvis stor bebyggelseexploatering, nya vägar och annan exploatering samt ingrepp i vattensystem vilka ger störningar för fiske och kanot.

Riksvärde:

- Områden med särskilt goda förutsättningar för berikande upplevelser i natur- och/eller kulturmiljöer.
- Områden med särskilt goda förutsättningar för friluftaktiviteter såsom strövande, cykelturer, vandring samt svamp- och bärplockning och därmed berikande upplevelser.
- Områden med särskilt goda förutsättningar för vattenanknutna friluftaktiviteter och därmed berikande upplevelser.

Beslutat: 2017

Area: 29 220 ha

Berörda kommuner: Alingsås, Bollebygd, Lerum, Härryda, Partille och Göteborg



## Strandskyddsområde

Strandskydd, enligt miljöbalken 7 kap. 13 - 18 §§, gäller vid havet och kring insjöar och vattendrag. Syftet med skyddet är att långsiktigt trygga allmänhetens tillgång till strandområden och att bevara goda livsvillkor för djur- och växtlivet.

Strandskyddet omfattar land- och vattenområdet intill 100 meter från strandlinjen.

Länsstyrelsen kan i enskilda fall besluta om utvidgat strandskydd till högst 300 meter.

Inom ett strandskyddsområde är det förbjudet att uppföra nya byggnader, att ändra byggnaders användning på ett sätt som avhåller allmänheten från att beträda området. Det är också förbjudet att utföra förberedelsearbeten eller att vidta åtgärder som väsentligt förändrar livsvillkoren för djur- eller växtarter. Kommunen och i vissa fall länsstyrelsen kan besluta om dispens från strandskyddet enligt särskilda skäl som anges i miljöbalken. Kommunen kan också upphäva strandskyddet genom bestämmelse i detaljplan enligt samma särskilda skäl som för dispens.

### Utvidgat strandskyddsområde 300 meter

Anten	Mjörn
Färgen L	Store-Nären
Färgen St	Åsjön (mellan Anten och Mjörn)
Kleviken (vid Lille-Nären)	Ömmern
Kvarnsjön (vid Anten)	Ören
Lille-Nären	

### Utvidgat strandskyddsområde 200 meter

Blackesjön St	Hälsingen L	Mårsjön
Bodasjön L	Höljen	Mörken L
Bodasjön St	Igletjärn	Mörken St
Bysjön	Jutasjön	Namnsjön
Dammsjön (N om	Jättesjön	Rydbosjön
Alingsås)	Klevsjön L	Rågsjön L
Fjällsjön	Klevsjön St	Rågsjön St
Fålsjön L	Kroksjön St	Store-Trän
Fålsjön St	Kråkevattnet	Strättsjön
Fäbosjön L	Krökingen L	Sävelången
Fäbosjön St	Krökingen St	Timmersjön (v)
Gransjön (gräns mot Ale)	Kvarnsjön (tätort)	Timmersjön (ö)
Grundsjön St	Lersjön	Torskabotten
Grytesjön	Lersjön L	Valsjön (Risveden)
Grässjön	Lersjön St	Valsjön (Rödeneplatån)
Grönvatten (mot Lerum)	Lillasjön	Varsjön
Gärdsken	Lill-Bottnasjön	Vålakärr
Gärsjön	Lille-Lången	Åsjön (gräns mot Lerum)
Hundsjön	Lille-Trän	Ögat (vid Hälsingen)
Hyggesjön L	Långevatten	Öjasjön
Hyggesjön St	Munnsjön L	Öjesjön
Hälsingen	Munnsjön St	

## Vattenskyddsområde

*Ett mark- eller vattenområde får av länsstyrelsen eller kommunen förklaras som vattenskyddsområde till skydd för en grund- eller ytvattentillgång som utnyttjas eller kan antas komma att utnyttjas för vattentäkt. MB kap 7 § 21*

- Färgens ytvattentäkt
- Magra grundvattentäkt
- Gräfsnäs grundvattentäkt
- Sollebrunn grundvattentäkt
- Ödenäs grundvattentäkt
- Ömmern ytvattentäkt

## Kulturminnesvård

*"Det är en nationell angelägenhet att skydda och vårda vår kulturmiljö. Ansvaret för detta delas av alla. Såväl enskilda som myndigheter skall visa hänsyn och aktsamhet mot kulturmiljön. Den som planerar eller utför ett arbete skall se till att skador på kulturmiljön såvitt möjligt undviks eller begränsas." KML § 1.*

Även vid skötsel av fornminnen sker olika former av naturvårdsinsatser: röjning, gallring, m.m. I kommunen finns följande fem objekt som är skyddade av Riksantikvarieämbetet:

- Ingareds åsar bronsåldersgravar
- Stynaborg fornborg
- Nygård gravhög
- Erska lunde gravfält
- Gräfsnäs slottspark

Andra fornvårdsobjekt i kommunen är:

- Rolfs kulle gravhög och kolerakyrkogård
- gränsstenar ex femstenarör
- minnesstenar ex Skaveryds sten, Lövekulle
- domarring ex Tokebacka
- högar ex Tokebacka
- milstenar ex Lygnareds korsväg

## **Förslag till prioriterade objekt**

Miljöskydds nämnden beslutade den 9 november 2017 (§ 48) om ett förslag på tre prioriterade områden för bildande av nya kommunala naturreservat enligt miljöbalken (7 kap. §§ 4-8)). Dessa är Ekåsaryd, Högmossen och delar av Rödeneplatån.

Naturskyddsföreningen har i sitt svar på remiss om naturvårdsprogrammet (2019-04-30) angett att Klevsjöområdet som är en del av Risveden bör beaktas och prioriteras för framtida skydd, därmed finns även detta område med i listan nedan.

## Ekåsaryd

Motiv: För trakten unik 180-årig naturskog av gran (ca 10 ha), med inslag av grov tall och björk. Relativt grova, igenväxta och undertryckta, levande och döda ekar med intressant lavflora präglar en del av området. Biologiskt värdefullt skogsbestånd med många signal- och rödlistade arter som genom sin närvaro indikerar höga naturvärden. En del av området är föreslaget som nyckelbiotopsområde. Hela området är skyddsvärt. Eventuellt kan även Dammsjöås ingå i ett natur-/kulturresevat.

## Högmossen

Motiv: Ett mycket högt bevarandevärde och hot om påverkan. Kommunens största och bäst utvecklade högmosse, med begränsade torvtäktsingrepp. Representativ naturtyp. Grustakten i NV är numera nedlagd.

## Rödeneplatån – delar av

Motiv: Ett stort område med varierande natur, våtmarker och barrskog, stort värde för fåglar, inte minst fiskgjuse, havsörn, tjäder och orre. Delar av Rödeneplatån kommer att tas i anspråk för vindkraftsetablering. Områdena kring Stora och Lilla Ulvemossarna är av intresse för naturvård.

Idag finns beslut om att inrätta en vindkraftspark på Rödeneplatån, det är därför viktigt att avvakta och utvärdera effekterna av denna vindkraftspark innan kommunen går vidare med en utredning runt ett bildande av naturreservat.

## Risveden – Klevsjöområdet

Motiv: Klevsjöområdet är idag delvis utpekade som nyckelbiotoper, bland annat branterna norr om Klevsjön. Risveden var på 1950-talet ett stort opåverkat skogsområde med naturskogskaraktär. Idag är de tidigare talldominerade och lövrika skogarna i stor utsträckning ersatta med granplanteringar. Spridda i det produktionsdominerade skogslandskapet finns fortfarande små orörda skogskiften kvar och dessa har ett mycket högt bevarandevärde, i en del fall är de dessutom gamla kontinuitetsskogar, vilket är en bristvara i dagens skogslandskap.

## Objektskatalog

I den här delen av naturvårdsprogrammet finns en sammanställning av olika inventerade områden med naturvärden, de så kallade objekten.

## Områden med höga naturvärden

Länsstyrelsens och skogsvårdsstyrelsens inventeringar har utgjort det huvudsakliga underlaget för klassning av värdefulla naturområden i Alingsås kommun.

Objekten har i länsstyrelsens inventeringar, klassats enligt en skala 1 till 3, där 1 anger högsta naturvärde. I detta program redovisas huvudsakligen objekt i klass 1 och klass 2. De olika kriterierna nämns under respektive rubrik. I bedömningen har förutom naturvärden, även rekreativvärden vägts in.

Varje objektsbeskrivning avslutas med kommunens bedömning enligt nedanstående klassificering:

**klass A** mycket högt bevarandevärde – högsta naturvärde

**klass B** högt bevarandevärde – mycket höga naturvärden

**klass C** bevarandevärdt – höga naturvärden

I förekommande fall används systemet för indelning i hotkategorier av växter och djur (rödlistade arter) enligt ArtDatabanken med vedertagna internationella förkortningar:

**DD** - kunskapsbrist

**NT** - missgynnad

**VU** - sårbar

**EN** - starkt hotad

**CR** - akut hotad

**RE** - försvunnen

Nedan uppräknade objekt har höga naturvärden och bör i någon form säkerställas för framtiden. Objekten är ordnade under rubrikerna lövskogar, barrskogar, ängar och hagar, våtmarker, sjöar och vattendrag, tätortsnära naturområden och övrigt.

Kunskapsbrist DD	Nationellt utdöd RE	Hotade	Rödlistade
	Akut hotad CR		
	Starkt hotad EN		
	Sårbar VU		
	Nära hotad NT		
	Livskraftig LC		

Kategorier i den svenska rödlistan.

Förkortningarna är internationella:

Regionally Extinct (RE),

Critically Endangered (CR), Endangered (EN),

Vulnerable (VU), Near Threatened (NT),

Least Concern (LC) och Data Deficient (DD).

## Lövskogar

Alingsås kommun är lövskogsrik. Den största koncentrationen och den rikaste variationen finns i anslutning till de stora sjöarna. I den södra delen förekommer en hel del lövskog, speciellt av ek, i flera spridda små bestånd. Främst är det hedekskog. Ängsekskog är däremot mer sällsynt, främst på grund av att denna skogstyp kräver mer näringsrik jordmån. Alm-askskogar och lindskogar är sällsynta i kommunen. Även bokbestånden är begränsade då kommunen ligger nära bokens naturliga nordgräns.

Klassningen av lövskogar är en sammanvägning av flera faktorer:

- Storlek. Ett stort område är mer värdefullt än ett litet.
- Skogens "mognad" som ekosystem; trädens ålder och grovlek, träd med bohål, sena successionsstadier som torrakor och lågor.
- Områdets variationsrikedom, olika småbiotoper, m.m.
- Om möjligt fritt utvecklade områden, utan diverse mänskliga ingrepp.
- Representativa och unika skogstyper. Exempel på dessa skogstyper i Alingsås kommun är främst den suboceaniska bergshedekskogen som visar på ett av de möjliga klimaxstadierna i denna del av Sverige. Även sällsynta skogstyper värderas högt oberoende om de är naturliga eller kulturprodukter.

## Djurgården, Östads säteri

Ett rikt och varierat område med olika skogstyper; Al-, hedek-, bok- och ängsekskog. På den norra delen finns ekhagar med grova till mycket grova ekar. I bergssluttningarna finns avsnitt med ek - hasselkogar med inslag av mycket grova ekar. Lite varstans på Djurgården kan man hitta invuxna mycket mäktiga ekar, som tyder på tidigare öppna betesmarker. Många är döda torrakor. På vissa avsnitt växer grov till mycket grov lind tillsammans med tall, asp och al. Boträd, torrakor och hålträd är vanliga i hela området. Hassel, en, säl, brakved och hägg dominerar i buskskiktet.

Floran är rik, särskilt i de källpåverkade områdena med t.ex. dvärghäxört och skärmstarr. Hässlebrodd, lundslok, slättergubbe och brudborste förekommer också. Lavfloran är mycket intressant, t.ex. har blomskägglav (*Usnea florida*), hotkategori NT och örtlav (*Lobaria virens*), hotkategori VU, hittats vid inventeringar. Sammanlagt har 18 rödlistade lavar registrerats i området. Även den i landet utomordentligt sällsynta skalbaggen svart guldbagge (*Gnorimus variabilis*), hotkategori EN, har påträffats. Djurgården är ett rikt och varierat område med mycket stora biologiska kvalitéer.

Lövskogsinventeringen ObjektNr 102  
Ängs- och hagmarksinventeringen ObjektNr 20  
Länsstyrelsens bedömning: Naturvärdesklass 1  
Kommunens bedömning: Naturvärdesklass A  
Skyddsstatus: Delvis Natura 2000-område

### Dumpevik

Medelgrov till grov hedekskog med stort inslag av gran och tall. Inslag av al, asp, ask och björk. Talrika lågor och torrakor av ek. Varierat buskskikt av en och hassel. Även inslag av brakved, viden, rönn, hägg och druvfläder förekommer. Skogsbingel och blåsippa förekommer fläckvis. I branten mot sjön växer lundslok lokalt. Epifytfloran i de västra delarna välutvecklad. Lunglav (*Lobaria pulmonaria*), skrovellav (*Lobaria scrobiculata*) hotkategori NT och fällmossa (*Antitrichia curtispindula*) förekommer. En vacker ekskog med äldre successionsstadier.

Lövskogsinventeringen ObjektNr 52

Länsstyrelsens bedömning: Naturvärdesklass 1

Kommunens bedömning: Naturvärdesklass A

Skyddsstatus: Området ingår i Färgens naturreservat

### Edsås-Skaftared

Norrslutningen mot Stora Färgen är ett varierat, delvis igenväxande lövskogsområde med flera olika kvalitéer. Vacker landskapsbild. I den södra delen dominerar en alm-askskog i de branta delarna av Pallebergen. Området är blockrikt och källpåverkat. Där förekommer även ek al, asp, gran och björk. Buskskiktet är tätt och består av hassel med inslag av skogsolvon. Fältskiktet med bl a tvåblad, storrans, vätteros, blåsippa, m.m. Längre norrut efter sjöstranden finns medelgrov till grov ekskog med inslag av ask, björk, lind och gran. Buskskiktet består av hassel och en. Inslag av hägg, brakved, skogsolvon och viden. Fältskiktet av frisk ört-ristyp. Nästa område norrut är en medelgrov till grov ask-almskog med starkt inslag av ek. I området finns också lind, björk, asp, al och gran. Flera grova lindar. Buskskiktet består av delvis grov hassel med inslag av hägg, viden, brakved och en. Fältskiktet av frisk örttyp med inslag av storrans, ormbär, lundstjärnblomma, blåsippa och vätteros. Nötkråka hotkategori NT förekommer. Skiftet ägs av Alingsås kommun.

Lövskogsinventeringen ObjektNr 33

Länsstyrelsens bedömning: Naturvärdesklass 1

Kommunens bedömning: Naturvärdesklass A

Skyddsstatus: Området ingår i Färgens naturreservat

### Ekedalen

Hedek- och ängsekskog med inslag av delvis grov ek-hasselskog. Partier med grov lind och alm som bär spår av hamling. Flera bäckar och källflöden som kantas av al. Vissa delar mosaikartade med igenväxande askhagar, bokskog, gran och björk. Flera lågor och torrträdd finns. Varierat buskskikt med hassel, sälj, vide, rönn, hägg och en. Skärmstarr och kambräken (*Blechnum spicant*) förekommer. Den centrala delen med källpåverkad ädellövskog är en sällsynt och värdefull biotop.

Lövskogsinventeringen ObjektNr 104

Länsstyrelsens bedömning: Naturvärdesklass 1

Kommunens bedömning: Naturvärdesklass A

Skyddsstatus: Området ingår i Östads Natura 2000-område



## Färgenäs

Lindskog som delvis domineras av äldre hamlade träd. Rikt varierade delar, med inslag av bl.a. alm, ask, rönn, björk, asp och gran. Ek-, lind- och aspsly. Buskskikt av hassel, en, hägg, nypon, m.m. Blåsippa, skogsbingel, vätteros, gullpudra, och glansnäva. Betesdrift. Korallav (*Sphaeróphorus globósus*) samt lunglav (*Lobaria pulmonaria*) förekommer på lind. Rik flora i branten mot sydväst. Kommunens rikaste lindskog med äldre successionsstadier, även av kulturhistoriskt intresse. Vacker landskapsbild.

Lövskogsinventeringen ObjektNr 32  
Länsstyrelsens bedömning: Naturvärdesklass 1  
Kommunens bedömning: Naturvärdesklass A  
Skyddsstatus: Området ingår i Färgens naturreservat

## Gräfsnäs slottspark

Ängsekskog. Grov till mycket grov ek på bl a Lekarevallen, och här och var på slätterängen och i övriga parken. Inslag av grov ask och alm. I parken förekommer också rödbok och även en speciell typ av mycket grov asp, 30 m hög. Utefter bäcken och i källpåverkade områden dominerar al. Talrika boträd, torrakor och lågor. Epifytfloran är rik och intressant; blek kraterlav (*Gyalecta flotowii*) hotkategori NT, almlav (*Gyalecta ulmi*) hotkategori NT och kopparspik (*Calicium salicinum*) m fl arter. Populärt utflyktsmål med en rik flora, bl a gulplister, krollilja, rödblåra och grönvit nattviol. Rikt fågelliv med bl a svart-vit flugsnappare, gulsångare, bofink, m.fl. Kulturhistoriskt mycket intressant område.

Lövskogsinventeringen ObjektNr 145  
Länsstyrelsens bedömning: Naturvärdesklass 1  
Kommunens bedömning: Naturvärdesklass A  
Skyddsstatus: Området ingår i Gräfsnäs kulturreservat

## Kärrbogärde

En igenvuxen ekhage med stort lindinslag. Många grova ekar och mycket grov lind som är på väg att trängas till döds. Flera torrakor och lågor finns i området. Intressant flora och fauna finns knuten till de grova ekarna och lindarna, bl a gulpuddrad spiklav (*Calicium adpersum*). Närströvområde för Ingaredsområdet.

Lövskogsinventeringen ObjektNr 18  
Länsstyrelsens bedömning: Naturvärdesklass 1  
Kommunens bedömning: Naturvärdesklass A  
Skyddsstatus: Området är Natura 2000-område

## Slävik

Medelgrov till grov ängsekskog med inslag av gran, tall, lind, asp och björk. Ekhage och alskog. I området finns betade fornåkrar. Rikligt med hålträd. Enstaka torrakor och lågor. I buskskiktet finns hassel med inslag av en, brakved och viden. Floran innehåller bl a kungsängslilja, skogsbingel, hässlebrodd och vätteros. Svamprikt. Lömsk flugsvamp förekommer. På lönn vid gården och på ekar i hagen växer almlav (*Gyalecta ulmi*), hotkategori NT. Rikligt med lunglav (*Lobaria pulmonaria*), på asp och ek i norra delen. Fällmossa (*Antitrichia curtipendula*) förekommer på ek och lönn. Kattuggla finns. Ett av kommunens värdefullaste ekbestånd.

Lövskogsinventeringen ObjektNr 31  
Länsstyrelsens bedömning: Naturvärdesklass 1  
Kommunens bedömning: Naturvärdesklass A  
Skyddsstatus: Området ingår i Färgens naturreservat

### Tillfällan

Gammal askhage med inslag av lönn. Askarna hyser en mycket intressant lavflora som bör tryggas, bl a skuggblåslav (*Hypogymnia vitata*), läderlappsav (*Collema nigrescens*), hotkategori NT, lunglav (*Lobaria pulmonaria*), sköldlav (*Peltigera collina*), skrovellav (*Lobaria scrobiculata*) hotkategori NT, m.m. Den kulturhistoriskt intressanta torpmiljön restaurerades 1993 och askarna hamlades igen, dessutom har en utglesning skett av den imponerande eneskogen. Fårbete. Området närmast torpet med de hamlade askarna har nyckelbiotopsklassats.

Lövskogsinventeringen ObjektNr 39  
Länsstyrelsens bedömning: Naturvärdesklass 1  
Kommunens bedömning: Naturvärdesklass A  
Skyddsstatus: -

### Vikaryd

Betad ekhage med grov ek. Litet inslag av grov alm och lind. Rikligt med boträd och enstaka grova lågor. En av kommunens värdefullaste ekhagar. Ekoxe har observerats.

Lövskogsinventeringen ObjektNr 106  
Ängs- och hagmarksinventeringen ObjektNr 22  
Länsstyrelsens bedömning: Naturvärdesklass 1  
Kommunens bedömning: Naturvärdesklass A  
Skyddsstatus: Området är Natura 2000-område och biotopskyddsområde

### Bryngenäs - Skår

Ekhage och hedekskog. Söder om gården ekhage med medelgrov till grov ek med stort inslag av tall, gran, björk och al. Asp och lind förekommer. Norr om gården medelgrov till grov hedekskog, inslag av tall, gran, björk, al, ask och fågelbär. Buskskikt av hassel, en, brakved, hägg och viden. Förekomst av lunglav (*Lobaria pulmonaria*), och skrovellav (*Lobaria scrobiculata*). På de gamla ekarna påträffades även spiklavarna gulpuvrad spiklav (*Calicium adpersum*), ärgspik (*Microcalicium disseminatum*) och skinnlaven (*Leptogium teretiusculum*). Lokal för gräset (*Poa chaixii*), parkgröe. Även skogsbingel, smånunneört och lövbinda. Vacker landskapsbild med betade ekhagar, angränsande alléer och Bryngenäsviken med ekdungar och välutvecklade skogsbryn.

Lövskogsinventeringen ObjektNr 60  
Ängs- och hagmarksinventeringen ObjektNr 30  
Länsstyrelsens bedömning: Naturvärdesklass 2  
Kommunens bedömning: Naturvärdesklass A  
Skyddsstatus: Området är biotopskyddsområde

### Kullabo

Igenväxande björkhagar med stort inslag av ek. Även al, gran och asp. Buskskikt med inslag av hassel, hägg, en och viden. Fältskikt av frisk örtyyp. Tidigare betesanpassad flora med bl a fältgentiana hotkategori NT, ängsskallra, svinrot och massförekomst av slätterfibbla.

Lövskogsinventeringen ObjektNr 36  
Ängs- och hagmarksinventeringen ObjektNr 37  
Länsstyrelsens bedömning: Naturvärdesklass 2  
Kommunens bedömning: Naturvärdesklass A  
Skyddsstatus: -

### Lida - Edshult

Bokskog och blandskog av trivialtyp i sluttningen mot Stora Färgen. Områdesvis dominerar omväxlande ek, björk, al och gran. Inslag av tall, ask och bok. Hamlade askar finns på några ställen. Några områden med medelgrov 80- årig bokskog. Buskskikt med hassel, rönn, en, hägg, och brakved. Bokskogen saknar buskskikt. I bäckravinen finns skogsbingel och strutbräken, m.m. Kommunens vackraste bokbestånd.

Lövskogsinventeringen ObjektNr 12  
Länsstyrelsens bedömning: Naturvärdesklass 2  
Kommunens bedömning: Naturvärdesklass A  
Skyddsstatus: -

### Lindås

Ekhage och lindskog. I väster och söder växer ekskogar i medelgrova dimensioner med stort inslag av björk och al. Även ask, lönn och gran. I den norra delen finns en gammal igenvuxen lindhage med några lindar med grova dimensioner. Inslag av ek, asp, tall och alm. Vissa betade partier. I buskskiktet hassel, en och viden. Fältskikt av frisk örttyp. Lokal för lundbräsma, blåsippan, skogsbingel, nattviol och trolldruva. Lunglav, (*Lobaria pulmonaria*) på lönn och havstulpanlav (*Thelotrema lepadinum*) på lind. På äldre ask guldlockmossa (*Homalothecium sericeum*) och traslav (*Leptogium lichenoides*). Kattuggla häckar. I området ligger också "Mormonernas predikstol", en stenformation där mormonerna predikade under 1870-talet.

Lövskogsinventeringen ObjektNr 58  
Ängs- och hagmarksinventeringen ObjektNr 31  
Länsstyrelsens bedömning: Naturvärdesklass 2  
Kommunens bedömning: Naturvärdesklass A  
Skyddsstatus: -

### Vikaryd – Brobacka

Hedekskog-alskog. Ett rikt och varierat område. Tät och klenstammig hedekskog i söder med inslag av björk, gran, asp och al. Även fågelbär, tall, rönn, gallrad ung ask och en mycket grov ek finns i området. I de mellersta delarna finns också några grova häggar. Längre norrut ökar ekinslaget och med inslag av triviallöv och enstaka grov ask och alm. Buskskiktet varierar från sälg, hägg och brakved till de täta hässlarna i de norra områdena. I lundfloran kan man finna t ex blåsippan, bingel, trolldruva och kambräken. Mossan (*Dolichotheca seligeri*), hittades på en gammal stubbe. Gott om torrakor och hålträd. I området finns bobyggande mindre hackspett hotkategori VU, stjärtnes och nötkråka hotkategori NT. Längst i norr tangerar området Brobacka naturreservat.

Lövskogsinventeringen ObjektNr 107  
Länsstyrelsens bedömning: Naturvärdesklass 2  
Kommunens bedömning: Naturvärdesklass A  
Skyddsstatus: -

### Brackegårdskullarna

Vackert strövområde mellan Västra Bodarne och Bryngenäs. Området utgörs av ängsekskog med ett stort inslag av hassel och lind men även lönn, ask, tall och gran förekommer. Ekhagen betas av kor periodvis som ser till att hålla landskapet öppet. En del röjning har förekommit. I områdets södra delar finns en nyckelbiotop där de högsta naturvärdena förekommer. Omgivningarna utgörs av öppna betesmarker, skogspartier och sjön Mjörn.

Lokal för gullviva, skogsbingel, trolldruva och tandrot. Den starkt hotade jättelaven (*Lobaria amplissima*, hotkategori CR, Akut hotad) förekommer på en lönn i området. Jättelaven finns endast på ca 70 lokaler i landet och ofta är den fåtalig på lokalerna där den finns. Jättelaven kräver områden med mycket hög och jämn luftfuktighet och indikerar alltid höga naturvärden. Finner man jättelav hittar man med största sannolikhet även många andra rödlistade och ovanliga arter. Andra rödlistade lavar funna är örtlav (*Lobaria virens*, EN, Starkt hotad), lunglav (*Lobaria pulmonaria*, NT, Nära hotad) och gryinig filltav (*Peltigera collina*, NT). Bland fåglar som förekommer i närområdet kan nämnas spillkråka (NT), gröngöling (NT), sånglärka (NT), stare (VU) och gulsparr (VU). Sommargylling (VU) har noterats tillfälligt.

Lövskogsinventeringen ObjektNr 56  
Länsstyrelsens bedömning: Naturvärdesklass 3  
Kommunens bedömning: Naturvärdesklass A  
Skyddsstatus: -

### Erska kyrka

I Erska lunde ligger Erska kyrka med kyrkogård. Omedelbart väster om kyrkan ligger ett järnåldersgravfält. En del av gravfältet ligger även inom kyrkogården. Erska by ligger norr om kyrkan och är till stora delar oskiftad och har behållit sin samlade radbykaraktär. I och runt om kyrkogården finns det ett antal mycket grova träd av huvudsak ek med även ask och björk förekommer. På träden finns en rik lav- och mossflora med bland annat rostfläck och fällmossa. Troligtvis går det att hitta fler naturvårdsintressanta arter om en riktad inventering görs.

Lövskogsinventeringen ObjektNr 176  
Länsstyrelsens bedömning: -  
Kommunens bedömning: Naturvärdesklass A  
Skyddsstatus: -

### Arelid

En mosaik av delområden med inslag av ängsek-, hedek- och björkskog. I området finns bl a en gallrad, gles ängsekskog med inslag av al och björk. Även grova till mycket grova lindar och askar med spår av hamling ingår. Mot vägen finns ett område med ung björkskog. Längst i söder en björkskog med gott om al på källpåverkad mark. Buskar finns i form av hassel, hägg, viden och brakved. Hässleklocka, skogsbingel och trolldruva bl a i fältfloran.

Lövskogsinventeringen ObjektNr 120  
Länsstyrelsens bedömning: Naturvärdesklass 2  
Kommunens bedömning: Naturvärdesklass B

### Brogärde

Hagmark med blandade lövträd och hedekskog i nordsluttningen av Rödeneplatån. Mosaikområde. Ekdungar, övergivna hagmarker med grova hamlade askar, almar och lindar. Bete förekommer. Buskskikt av hassel, hägg, en, rönn, sälg, skogsolvon och nypon. På en gammal alm finns almlav (*Gyalecta ulmi*), hotkategori NT, blek kraterlav (*Gyalecta flotowii*), hotkategori NT och kornig nållav (*Chaenotheca chlorella*). Ett vackert äldre odlingslandskap.

Lövskogsinventeringen ObjektNr 121  
Länsstyrelsens bedömning: Naturvärdesklass 2  
Kommunens bedömning: Naturvärdesklass B

### Dirhuvden

Hedekskog. Ekskogen innehåller flera grova till mycket grova ekar. Visst inslag av asp, björk, al och rönn. Gott om gran och tall. Även flera torrakor och lågor av ek. I buskskiktet en, brakved och viden.

Lövskogsinventeringen ObjektNr 116  
Länsstyrelsens bedömning: Naturvärdesklass 2  
Kommunens bedömning: Naturvärdesklass B

### Djurås

I den sydligaste delen av kommunen ligger Djurås som består av en gammal medelgrov hedekskog. Några mycket gamla, grova askar, på höjden, bär spår av tidigare hamling. Här finns också alm och igenväxande ängs- och åkerlyckor med bl a hagtorn. Flera lågor och torrakor. Sparv- och pärluggla förekommer i området. Representativ hedekskog med sena successionsstadier.

Lövskogsinventeringen ObjektNr 1  
Länsstyrelsens bedömning: Naturvärdesklass 2  
Kommunens bedömning: Naturvärdesklass B

### Glossbo

Hagar med medelgrov till grov ek och inslag av björk och asp. Norr om hagarna klen till medelgrov hedekskog som i vissa mindre partier övergår till en ek-hasselskog. Beståndet har stort inslag av asp och björk. Vissa inslag av gran, tall och ask. Risk för igenväxning. Hassel, hägg, brakved och nypon i buskskiktet. Rikliga bestånd av blåsippa, ormbär och trolldruva. Ett värdefullt bestånd av lundkaraktär.

Lövskogsinventeringen ObjektNr 187  
Länsstyrelsens bedömning: Naturvärdesklass 2  
Kommunens bedömning: Naturvärdesklass B

### Hjällnäs udde

Udden är en grusbildning vinkelrätt ut från stranden i sjön Anten. Området är till största delen skogsbeklätt och trädskiktet utgörs av bland annat ek, ask (rödlistningskategori EN, Starkt hotad), lind, hassel, tall och ett fåtal granar. Många av träden är gamla och grova och mycket död ved finns i området. I många träd finns bohål. I sydöstra delen av området finns en nyckelbiotop med stor andel grova lövträd. Hela området samt hagen innanför udden betas av kor som ser till att området inte växer igen helt. Området ligger inom Anten – Mjörns riksintresse för naturvård. Området används av scouterna och där finns en del anläggningar för dem. Bland annat finns i södra delarna ett antal vindskydd med eldstäder.

Fågellivet på udden är rikt med gott om småfågel. Hackspettar trivs bland de grova träden med bohål och mycket död ved. Större hackspett och mindre hackspett (NT, Nära hotad) har noterats. Nötväcka, nötskrika och nötkråka (NT) letar föda bland hasselbestånden. Inom området finns två äldre fynd av den rödlistade svampen kortskaftad parasitspik (VU, Sårbar).

Lövskogsinventeringen ObjektNr 108  
Länsstyrelsens bedömning: Naturvärdesklass 2  
Kommunens bedömning: Naturvärdesklass B

### Kleven

Hedekskog. Grov till medelgrov i norr och i branten nedanför gården Kleven. Vid gården finns grov lind och ask, som bär spår av hamlings. Talrika lågor och torrakor av ek. Enstaka ek med fällmossa (*Antitrichia curtipendula*). Buskskikt av hassel, en, brakved och viden. Fältskikt av frisk till fuktig örttyp. Lokal för blåsippan, skogsbingel, lundelm och springkorn. Naturskogskvalitéer med rik flora.

Lövskogsinventeringen ObjektNr 114  
Länsstyrelsens bedömning: Naturvärdesklass 2  
Kommunens bedömning: Naturvärdesklass B

### Lilla Lygnö

Grov ängsekog öster om gården med stort inslag av lind, lönn och gran. De grova lindarna har hamlats. Boträd och lågor av ek och lind. Hassel och viden utgör buskskiktet. Hässlebrodd, trolldruva, blåsippan och vispstarr finns i området.

Lövskogsinventeringen ObjektNr 44  
Länsstyrelsens bedömning: Naturvärdesklass 2  
Kommunens bedömning: Naturvärdesklass B

### Lilleskog - Stora Vardsjön

Ängsekog. Grov till mycket grov ekskog, viss parkkaraktär. Vid Hagsjön finns några mycket grova bokar och en mycket grov gran. Inslag av bok, lind, alm, ask, gran och tall, m.m. Några av de grövre askarna och lindarna har hamlats. Guldlockmossa (*Homalothecium sericeum*) förekommer på ask. Hassel, hägg, en, brakved och viden i buskskiktet. Skogsbingel. Blanksvart trämyran (*Lasius fuliginosus*) finns enligt uppgift i de gamla träden.

Lövskogsinventeringen ObjektNr 57  
Länsstyrelsens bedömning: Naturvärdesklass 2  
Kommunens bedömning: Naturvärdesklass B

### Långared

Variert område norr om kyrkan i Långared. Vid prästgården en liten ängsekskog med inslag av grov lind som hamlats. Inslag även av björk, gran, asp och al. Längre norrut ligger en ekhage med medelgrova till grova träd. I öster en trivial brynskog av björk, gran, asp, al och ek. Odlingsrösen. I buskskiktet hassel, nypon, hägg, en, viden och skogsolvon. Gammalt odlingslandskap.

Lövskogsinventeringen ObjektNr 134  
Ängs- och hagmarksinventeringen ObjektNr 11  
Länsstyrelsens bedömning: Naturvärdesklass 2  
Kommunens bedömning: Naturvärdesklass B

### Markedalen

Ekhagar väster om gården med medelgrova till grova träd. Inslag av lind, björk, asp och gran. Variert betetryck. Skogsbingel och rikligt med blåsippa. Fällmossa (*Antitrichia curtispindula*), lunglav (*Lobaria pulmonaria*) och rostfläck (*Arthonia vinosa*) rikligt förekommande på ek. Kattuggla häckar. Vacker landskapsbild.

Lövskogsinventeringen ObjektNr 51  
Länsstyrelsens bedömning: Naturvärdesklass 2  
Kommunens bedömning: Naturvärdesklass B

### Nolingared

Gammal hamlad lindhage och medelgrova till grov hedekskog. På äldre ekar finns almlav (*Gyalecta ulmi*) hotkategori NT och rostfläck (*Arthonia vinosa*). Lågor och torrakor av ek. Buskskikt av hassel, en, och brakved. Skogsbingel finns.

Lövskogsinventeringen ObjektNr 24  
Länsstyrelsens bedömning: Naturvärdesklass 2  
Kommunens bedömning: Naturvärdesklass B

### Rammegärdet

Grov till medelgrova hedekskog med inslag av grova lindar, vissa hamlade. Mycket gran och visst inslag av lönn, alm, al, tall, björk och asp. Hassel, brakved, en och viden i buskskiktet. Välutvecklad epifytflora. Rostfläck (*Arthonia vinosa*), korallav (*Sphaerophorus globosus*), ekskin och stor revmossa (*Bazzania trilobata*) förekommer. Ormvråk häckar. Trolldruva, blåsippa och skogsolvon finns. Vissa naturskogskvalitéer.

Lövskogsinventeringen ObjektNr 111  
Länsstyrelsens bedömning: Naturvärdesklass 2  
Kommunens bedömning: Naturvärdesklass B

## Ryd

Björkhage, hedekskog. Hagen är i norr en gammaldags, allt mer försvinnande, betad björkskog - björkhage med inslag av ek. Längst i söder medelgrov hedekskog, inslag av lind. Ställvis grov gran. Buskar av hassel, en, viden och brakved. Flera torrträd och lågor. Ormvråk, grönsångare och taltrast.

Lövskogsinventeringen ObjektNr 29  
Länsstyrelsens bedömning: Naturvärdesklass 2  
Kommunens bedömning: Naturvärdesklass B

## Ränne

En hästbetad hage med klana till medelgrova ekar. Inslag av asp, gran, björk, tall och ask. Buskskikt av en, rönn, sälg och viden. Fältskikt av frisk örtytp. En av kommunens största hävdade ekhagar.

Lövskogsinventeringen ObjektNr 159  
Ångs- och hagmarksinventeringen ObjektNr 6  
Länsstyrelsens bedömning: Naturvärdesklass 2  
Kommunens bedömning: Naturvärdesklass B

## Storedalen

Randområde mot Risveden av blandskog med ädellövinslag. I söder ung alskog med gott om ask och björk. Enstaka grov ek och tall. Mot norr mer ek, björk och asp. Inslag av gran, lönn och bok. Flera grova bokar och lönnar i anslutning till bebyggelse. Lågor. Buskskikt av hassel, brakved, hägg och viden. Friskt och fuktigt fältskikt, örtytp.

Lövskogsinventeringen ObjektNr 103  
Länsstyrelsens bedömning: Naturvärdesklass 2  
Kommunens bedömning: Naturvärdesklass B  
Skyddsstatus:

## Sörängen – Stenstorp

Variert område utefter sjön Anten med blandskog av björk, asp, ek, al, gran och tall. Även ask och lind. Närmare sjön dominerar hedekskog med en rand av knäckepil utefter stranden. Fragment av ekhagar. Vid vägen växer den fridlysta Djurgårdseken. Området betas delvis. Buskskikt av hassel, en, rönn, hägg, sälg och viden. Tilltalande landskapsbild.

Lövskogsinventeringen ObjektNr 148  
Länsstyrelsens bedömning: Naturvärdesklass 2  
Kommunens bedömning: Naturvärdesklass B

## Vagnshed

Hagmark med blandade lövträd. Grov till medelgrov hedekskog med inslag av tall, gran, asp och al. Även bok, alm, ask, lind och lönn förekommer. De sistnämnda arterna hamlade. Visst bete. Buskskikt av hassel, en, hägg, rönn och sälg. Lavarna almlav (*Gyalecta ulmi*), hotkategori NT och blek kraterlav (*Gyalecta flotowii*), hotkategori NT, finns på en gammal alm. Vacker landskapsbild. Flera äldre lövträd.

Lövskogsinventeringen ObjektNr 124  
Länsstyrelsens bedömning: Naturvärdesklass 2  
Kommunens bedömning: Naturvärdesklass B



### Vikaryds gård

Ekhage vid gården som betas av hästar och får. Medelgrov till mycket grov ek. Stort inslag av asp, björk och ask. Hassel, en och rönn utgör buskskikt. På en äldre ek finns laven gulnål (*Chaenotheca brachypoda*).

Lövskogsinventeringen ObjektNr 105  
Länsstyrelsens bedömning: Naturvärdesklass 2  
Kommunens bedömning: Naturvärdesklass B

### Åsjöns västsida

Igenväxande lindhage med gammal grov tidigare hamlad lind. Stort inslag grov till medelgrov ek. Även björk, al, tall och ask. Talrika boträd och lågor av lind och ek. Sälgt, hassel, en och brakved i buskskiktet. Lunglav (*Lobaria pulmonaria*), finns på en gammal lind. Värdefulla äldre successionsstadier. I området finns två grävlingstryt.

Lövskogsinventeringen ObjektNr 110  
Länsstyrelsens bedömning: Naturvärdesklass 2  
Kommunens bedömning: Naturvärdesklass B

### Ödegärdet (Ödegården)

Ekhage - björkskog. I de fårbetade hagmarkerna finns också en askhage med träd av grova dimensioner som har hamlats tidigare. I den norra delen finns en ung, klen björksumpskog med inslag av gran och al. Längst i norr en björkhage med grövre dimensioner. Buskskikt med brakved, en, olvon, hassel och viden.

Lövskogsinventeringen ObjektNr 115  
Länsstyrelsens bedömning: Naturvärdesklass 2  
Kommunens bedömning: Naturvärdesklass B

### Ödenäs, norr om kyrkan

Blandskog av trivialtyp, al, ek och björk. Inträngande gran. Ädellövskog som ask, alm och lind bär spår av hamling. Hassel och hägg i buskskiktet. I de igenväxande slåttermarkerna finns gott om bl a smörbollar. Även skogsbingel och stinksyska finns. Dunmossa (*Trichocolea tomentella*), hotkategori NT, funnen i bäckdal.

Lövskogsinventeringen ObjektNr 9  
Länsstyrelsens bedömning: Naturvärdesklass 2  
Kommunens bedömning: Naturvärdesklass B

### Ödenäs, söder om kyrkan

Igenväxande askhagar, betesmarker och slåtterängar. Blandskogar av trivialtyp. Många av askarna bär spår av hamling. Blandskogen sydost om kyrkan växer på översilningsmark och representerar en ovanlig skogstyp i kommunen. Man finner björk, asp, ek, lönn, ask, tall och gran. Buskskiktet varierar och består av hassel, brakved, hägg, rönn, en och viden. Även fältskiktet är varierat, bl.a. finns i den översilade askkogen söder om kyrkan t.ex. massvegetation av gullpudra och kärrfibbla. Intressanta lavar och mossor på gamla askar. Området gränsar delvis till barrskogsobjektet "Månsaskogen".

Lövskogsinventeringen ObjektNr 8  
Länsstyrelsens bedömning: Naturvärdesklass 2  
Kommunens bedömning: Naturvärdesklass B

### **Stussbäcken**

Stussbäcken är ett lövskogsområde vid Antens västra strand. Skogen är en rest av de tidigare mer utbredda ädellövskogar som fanns i slutningarna från Risveden ner mot sjön. Trädskiktet utgörs till största delen av bok i de centrala delarna. Längst ner mot sjön övergår trädskiktet till att domineras av ek och hassel. Inslag av ask, alm och gran förekommer och området är omgärdat av granplantage till stor del. En hel del högstubbar samt liggande död ved förekommer. Bohål finns. En av kommunens främsta bokskogsförekomster. Området genomkorsas av ett flertal stigar och mellan området och Anten går en museijärnväg. Större hackspett och grönköping (rödlistningskategori NT, Nära hotad) förekommer. Området ligger inom Risvedens riksintresse för naturvård och friluftsliv.

Lövskogsinventeringen ObjektNr 142  
Länsstyrelsens bedömning: Naturvärdesklass 3  
Kommunens bedömning: Naturvärdesklass B

### **Hemsjö kyrka – Simmenäs**

Hedekskog, ekhage, askog och blandskog. I delar av området finns flera hamlade lindar. I öster finns grov björk-alsumpskog och grova sälgar. Vid Pålstorp finns en fridlyst ek. Många torrakor och lågor. Buskskikt varierar med hassel, brakved, en, hägg och viden.

Lövskogsinventeringen ObjektNr 19  
Länsstyrelsens bedömning: Naturvärdesklass 2  
Kommunens bedömning: Naturvärdesklass C

### **Ärtebräcken – Ekedal**

Skogsbrynen på denna del av Mellbydalen består av klen till medelgrov hedekskog utformad som randskog mot åker och bebyggelse. Stort inslag av tall som ökar på höglänta avsnitt. Vid gården Lindom finns grövre ek och grov till mycket grov ask som bär spår av hamling. Enstaka boträd och grova lågor av lind, lönn och ek. Buskskikt av hassel, en och viden. I floran bl a backvicker, rödfloka och lundstjärnblomma.

Lövskogsinventeringen ObjektNr 147  
Länsstyrelsens bedömning: Naturvärdesklass 2  
Kommunens bedömning: Naturvärdesklass C

## Barrskogar

Kommunen ligger i den växtregion som kallas södra barrskogsregionen, vilket innebär att barrskogar med inslag av olika lövträd, dominerar. Generellt gäller att man vid fredande av skog eller annan naturmark, sätter av tillräckligt stora områden. Det är också viktigt att begränsa antalet skogsbilvägar i dessa områden.

### Ekåsaryd

Sydost om gården Ekåsaryd nordost om Maryd finns ett unikt skogsområde som består av i huvudsak gran. I delar av området har dessa blivit upp emot 180 år och flera stora granlågor och gott om död ved i varierande storlek och nedbrytningsgrad förekommer. Det går en mindre skogsväg igenom området som kantas av gamla upplagda stenmurar som vittnar om att området en gång varit ett öppet jordbrukslandskap. Norr om den genomkorsande vägen finns ett antal äldre ekar som för en tynande tillvaro mellan granarna. Några av dessa har redan dött och är på väg att falla. Området innehåller för övrigt rak, grov tall och björk samt en mindre blandsumpskog. Området är biologiskt värdefullt med hög biologisk mångfald och stor mängd naturvårdsintressanta arter.

Vågig sidenmossa förekommer vanligt i skogen och på vissa håll går det att hitta linnea. I anslutning till själva gården finns ett flertal större askar och aspar med rik moss- och lavflora. Strax norr om gården finns en mycket grov ek som även den är trängd av intillväxande granar. Observationer finns av lunglav (rödlistningskategori NT, Nära hotad), sotlav och rosettbrosklav. Det finns även rikligt med fällmossa och trädporcella som båda är bra signalarter på värdefull natur. Området är även rikt på skogsfåglar. Bland annat finns kungsfågel (VU), tofsmes, svartmes och korsnäbbar. Även spillkråka (NT) och korp förekommer.

Länsstyrelsens bedömning: -

Kommunens bedömning: Naturvärdesklass A

Skyddsstatus: -

### Månsaskogen, Ödenäs Mellomgården

Ett barrskogsskifte sydost om Ödenäs kyrka som har naturskogskvalitéer. Området lutar brant mot sjön Ören och innehåller väldigt många lågor och avblåsta torrakor. På granlågor har bl.a. hittats den ovanliga vedsvampen gransotdyna (*Camarops tubulina*) hotkategori NT. Området är källpåverkat och det växer bl a dvärghäxört (*Circaea alpina*), gullpudra (*Chrysosplenium alternifolium*), bäckbräsma (*Cardamine amara*) och kambräken (*Blechnum spicant*).

Ett ravinskogsområde på 4 ha, skyddades av Skogsstyrelsen som biotopskyddsområde 2015. Biotopskyddsområdet består av barrnaturskog och följande biotopkaraktärer: anslutning till bäck, rikligt med död ved, rikligt med lågor, värdefull kärlväxtflora, brant med blottad jord, objektet är källpåverkat.

Länsstyrelsens bedömning: -

Kommunens bedömning: Naturvärdesklass A

Skyddsstatus: Området har delvis skogligt biotopskydd



Barrskog i Alingsås. Foto: Anders Löfgren

## Ängar och hagar

Ängar och hagar är naturtyper som försvinner allt mer. Slätter och bete, som är förutsättningen för dessa naturtyper, är företeelser som blir allt mer ovanliga. En del ängar hålls öppna tack vare slätter i naturskydds- och hembygdsföreningars regi, t ex slätterängen på Bryngels gårde i Ödenäs. Urvalskriterierna för äng och hage har vid inventeringen delats in i två grupper, huvudkriterier och stödkriterier.

### Huvudkriterier:

- Vålövade områden med lång kontinuitet som är goda exempel på naturliga slätter och/eller betesmarker i regionen.
- Områden som efter vissa restaureringsåtgärder uppfyller kraven enligt ovan.
- Områden med för regionen hotade naturtyper, biotoper, vegetationstyper och arter.

### Stödkriterier:

- Kontinuitet i hävden
- Mångformighet
- Typrepresentativitet
- Raritet
- Storlek
- Särprägelse
- Ingrepp - påverkan
- Nuvarande hävd
- Ålderdomligt jordbrukslandskap
- Studieobjekt
- Skönhet
- Friluftsliv

### Bryngelsgårde, Ödenäs

Vackert belägna fodermarker nedanför gården i slutningen mot Ömmern. Hackslåtängar och blandlövhagar. Bryngelsgårde lieslås årligen av naturskydds- och hembygdsföreningen och bär mycket intressanta slätterindikatorer som späd ögontröst, slätterfibbla, svinrot, slätterblomma, fältgentiana hotkategori NT, vildlin, darrgräs, m.fl. arter. I hagmarken finner man bl a slättergubbe och kattfot. I en närliggande slätteräng sker viss igenväxning. Området vid Ödenäs anses ha särskilt högt naturvärde i länets naturvårdsplan.

Ängs- och hagmarksinventeringen ObjektNr 51

Länsstyrelsens bedömning: Naturvärdesklass 1

Kommunens bedömning: Naturvärdesklass A

Skyddsstatus: Natura 2000

### Kullabo

I södra delen av Lygnöans dalgång ligger Kullabo. I området finns en blandlövhage och en hackslåtäng. Ängen är en kombination av en busk och trädfri svinrotäng, en torräng och en fuktäng och den har slagits i mer än 100 år. I markerna finns bl a darrgräs, svinrot, slättergubbe, jungfrulin, fältgentiana hotkategori NT, flockfibbla, slätterfibbla, ängsskallra, kattfot, jungfrulin, brudborste och slätterblomma. I området finns även vissa kulturhistoriska spår, t ex kallmursterrasserad åkermark. Området vid Kullabo - Skaftared, är av högt naturvärde enligt naturvårdsplanen i länet.

Ängs- och hagmarksinventeringen ObjektNr 37

Lövskogsinventeringen ObjektNr 36

Länsstyrelsens bedömning: Naturvärdesklass 1

Kommunens bedömning: Naturvärdesklass A

## Lund

Fodermarker i form av åkrar, öppen hagmark och hackslåttmark vid gården Lund, som omges av myrmarker och barrskog. Söder om gården ligger Hundsjön. Gården är ett småskaligt jordbruk med en mosaik av små åkertegar, åkerholmar, beteshagar, stenmurar och stenlagda vägar. Vissa delar av åkerrenar och ängsmark slås årligen. Floran utgörs av svinrot, slättergubbe, darrgräs, Jungfru Marie nycklar, jungfrulin, stagg, ängsskallra, sommarfibbla och kattfot. Gårdsplan, hus och stenlagda vägar är intakta i området. Fornfynd har gjorts. Objektet ingår i riksintresset för Risveden, både vad gäller friluftsliv och naturvård.

Ängs- och hagmarksinventeringen ObjektNr 7  
Länsstyrelsens bedömning: Naturvärdesklass 1  
Kommunens bedömning: Naturvärdesklass A  
Skyddsstatus: -

## Stora Halö

Tidigare betad strandäng och hagmark. Strandängen och hagmarken finns på öns västra del medan den östra domineras av en skogklädd bergsrygg. Strandängen domineras av fuktängsvegetation av högstartyp. På torrare partier växer stagg och tuvtåtel. Rik förekomst av brännässla där gödselläckage har förekommit. Ön betades tidigare av nöt och får, senare sporadiskt av enbart får. Den tidigare täta alridån vid stranden gallrades 1986. Ålderdomligt jordbrukslandskap. Vacker landskapsbild. Stora och Lilla Halö har särskilt högt naturvärde enligt länets naturvårdsplan. Båda öarna är djurskyddsområde enligt MB 8 § 1,2. Tillträdesförbud enligt MB 7 § 12.

Ängs- och hagmarksinventeringen ObjektNr 25  
Länsstyrelsens bedömning: Naturvärdesklass 1  
Kommunens bedömning: Naturvärdesklass A

## Stora Torstö

Slättermad som finns på öns sydöstra sida mellan en tallbevuxen halvö och gården på ön. På maden hittar man bl a blåttåtel och kärrsilja. Strandängen, som slås vid årlig lieslåtter, hyser bl a krypven, krypvide, knägräs, kråklöver och brunskära. Ön har en varierad och tilltalande landskapsbild. Man finner också flera höga stenmurar. Genuin gårdsmiljö. Torstö har särskilt högt naturvärde enligt länets naturvårdsplan.

Ängs- och hagmarksinventeringen ObjektNr 26  
Länsstyrelsens bedömning: Naturvärdesklass 1  
Kommunens bedömning: Naturvärdesklass A

## Vrån

Även denna gård ligger insprängd i ett barrskogsdominerat landskap. I omgivningarna finns dessutom våtmarker som tidigare har hävdats. I det småskaliga jordbruket finns flera små åkertegar, naturbetesmarker och en hackslåttäng som årligen lieslås. Karaktärsarter i slåttängen är svinrot, ängsskallra och darrgräs. Där finns också späd ögontröst, granspira, slätterblomma, brudbröd, ängsstarr, loppstarr och jungfrulin. I övriga marker kan man hitta stagg, knägräs, kattfot, jungfru Marie nycklar och slättergubbe. Markerna är hävdade sedan lång tid och har stort kulturhistoriskt värde. Det finns även gamla stenmurar och odlingsrösen.

Ängs- och hagmarksinventeringen ObjektNr 41  
Länsstyrelsens bedömning: Naturvärdesklass 1  
Kommunens bedömning: Naturvärdesklass A

### Ödenäs Östergården

Hagmark på den branta nordsluttningen mot sjön Ömmern. Utsikten över Ömmern är vacker. Hagen betas av hästar men för svagt. I hagen finns glest med barr- och lövträd, bl.a. en solitär ek och hasselbuskar. Floran innehåller darrgräs, kattfot, slåttergubbe, stagg och rödfibbla som gynnas av betetrycket. Jordbrukslandskapet är ålderdomligt och innehåller en genuin gårdsmiljö, odlingsrösen och stenmurar. Området vid Ödenäs är riksintressant för naturvård och enligt länets naturvårdsplan har området särskilt högt naturvärde.

Ängs- och hagmarksinventeringen ObjektNr 49  
Lövskogsinventeringen ObjektNr 46+47 Klass 3  
Länsstyrelsens bedömning: Naturvärdesklass 1  
Kommunens bedömning: Naturvärdesklass A

### Örsbråten

Småskaligt och kuperat jordbrukslandskap i sluttningen mot sjön Ören. En mosaik av hackslåttängar, hagmarker och åkertegar med odlingsrösen och terrasser. Hackslåttängen slås med lie, hagen betas av hästar. Rik flora, bl a Jungfru Marie nycklar, darrgräs, stagg, kärrfibbla, slåtterblomma, tätört, svinrot. Gården är kulturhistoriskt intressant med ålderdomlig prägel och hamlade askar med rik lavflora med bl a almlav (*Gyalecta ulmi*) hotkategori NT, läderlappslav (*Collema nigrescens*) hotkategori NT och grå jordlav (*Catapyrenium psoromoides*) hotkategori EN.

Ängs- och hagmarksinventeringen ObjektNr 53  
Länsstyrelsens bedömning: Naturvärdesklass 1  
Kommunens bedömning: Naturvärdesklass A

### Edshult

Blandlövhage i starkt kuperad terräng nedanför gårdarna i den kulturhistoriskt intressanta byn. Askar, många hamlade, är det vanligaste trädslaget i hagen. Hassel, nypon och björk i buskskiktet. Måttligt bete gynnar stagg och kamäxing. Söder om gårdarna finns en tilltalande bokskog. En del åkertegar är terrasserade, flera stenmurar finns. Området är mycket tilltalande med en mosaik av små brukade åkrar, hagmarker och andra betesmarker. Gårdarna har en ålderdomlig prägel med några byggnader från slutet av 1700-talet. Området är riksintressant och har i länets naturvårdsplan ansetts ha ett högt naturvärde.

Ängs- och hagmarksinventeringen ObjektNr 47  
Länsstyrelsens bedömning: Naturvärdesklass 2  
Kommunens bedömning: Naturvärdesklass A

### Vikaryd

Blandlövhage utefter Kungälvsvägen, som domineras av grov ek och lind. Andra trädslag är björk, bok, alm och vildapel. Över den bäck som rinner igenom området är krontaket tätt. Hassel är dominerande buskslag. Området betas av får och hästar. I länets naturvårdsplan bedöms området ha ett högt naturvärde vad gäller biologiska och landskapsmässiga värden.

Ängs- och hagmarksinventeringen ObjektNr 22  
Lövskogsinventeringen ObjektNr 106  
Länsstyrelsens bedömning: Naturvärdesklass 2  
Kommunens bedömning: Naturvärdesklass A

### **Boråsen**

Hackslåttäng och björkhage i Risvedens östra sluttning mot sjön Anten. I omgivningarna finns åkrar och igenvuxna hagmarker. Torpet har en genuin gårdsmiljö och ett ålderdomligt jordbrukslandskap. I björkhagen finns bl a odon, ljung, vårbrodd och vitsippa, samt en mycket grov en. Även svinrot, slättergubbe, darrgräs, ängsskallra, stagg och jungfrulin växer där marken hävdas. Tyvärr håller björkhagen på att växa igen, eftersom den ej betas. Hackslåttytorna närmast huset slås regelbundet medan övriga delar håller på att förbuskas. I området finns svinrot, slättergubbe, darrgräs, ängsskallra, stagg och jungfrulin. Odlingsrösen, stenmurar och trögårdsgårdar finns vid torpet. Området har ett högt naturvärde enligt länets naturvårdsplan och ingår i riksintresse, både vad gäller friluftsliv och naturvård.

Ängs- och hagmarksinventeringen ObjektNr 10

Lövskogsinventeringen ObjektNr 137

Länsstyrelsens bedömning: Naturvärdesklass 1

Kommunens bedömning: Naturvärdesklass B

Skyddsstatus: -

### **Strömliden**

Gammal högt belägen torpmiljö med hagmarker i starkt kuperad terräng. Solitärer av körsbär och vildapel finns. Två viltvattendammar har anlagts i området. All mark vid torpet betas. Jungfrulin, ängsskallra, stagg, sommarfibbla och nattviol återfinns utefter en traktorväg. Flera kulturhistoriska spår och fornminnen finns vid torpet, bl a odlingsrösen, åkerholmar, stora vällagda stenmurar och genuin gårdsmiljö. Strömliden har ett högt naturvärde enligt länets naturvårdsplan. Omfattas av riksintresset Risveden.

Ängs- och hagmarksinventeringen ObjektNr 8

Länsstyrelsens bedömning: Naturvärdesklass 1

Kommunens bedömning: Naturvärdesklass B

Skyddsstatus: -

### **Björkebacken**

Grangård till Vrån. Blockrik kuperad träd- och buskbärande hagmark som betas av ungnöt. Kärrmark med en mosaik av hed- och ängsfragment. I kärrmarken växer stagg, blåtåtel, tuvsäv, ängsstarr och granspira.

Ängs- och hagmarksinventeringen ObjektNr 40

Lövskogsinventeringen ObjektNr 41

Länsstyrelsens bedömning: Naturvärdesklass 3

Kommunens bedömning: Naturvärdesklass B

### **Dammsjöås**

Gammal restaurerad torpmiljö vackert belägen på krönet av en ås omgiven av barrskog. Öppen hagmark och blandlövhage som hålls öppna genom bete. I området förekommer darrgräs, låsbräken, jungfru Marie nycklar och vanlig nattviol. Torpet har många kulturhistoriska värden som, t ex stenmurar, odlingsrösen och åkertegar. Vacker landskapsbild.

Ängs- och hagmarksinventeringen ObjektNr 33

Länsstyrelsens bedömning: Naturvärdesklass 2

Kommunens bedömning: Naturvärdesklass B



### Fagerlid

Blandlövhage i slutningen mot Stora Färgen. Objektet är en rest av de tidigare mycket vidsträckta ängs- och hagmarker som fanns i området. Hagen domineras av ek, björk och hassel. Även en förekommer rikligt på de öppna ytorna. Området betas av får. I området växer bl a knägräs, stagg, vätteros och nunneört. Stenmurar och odlingsrösen finns. Området har högt naturvärde enligt länets naturvårdsplan. Biologiska och landskapsbildsmässiga värden och värdefullt för friluftslivet.

Ängs- och hagmarksinventeringen ObjektNr 35  
Länsstyrelsens bedömning: Naturvärdesklass 2  
Kommunens bedömning: Naturvärdesklass B

### Gräskärr

Hagmark väster om föregående objekt i slutningen mot Lygnö sjö. Småskaligt jordbruk i välbevarad jordbruksmiljö. Vid sjön finns en genom bete välhävdd strandäng. Stagg förekommer i området. Många kulturhistoriska lämningar, t ex gammal körväg, kraftiga stenmurar, gärdesgårdar. Hävdad strandäng. Området är skyddsvärt enligt länets naturvårdsplan.

Ängs- och hagmarksinventeringen ObjektNr 38  
Länsstyrelsens bedömning: Naturvärdesklass 2  
Kommunens bedömning: Naturvärdesklass B

### Hålskogen

Annan träd- och buskbärande hagmark. Området utgörs av ett småskaligt kulligt odlingslandskap. Ek och björk dominerar trädskiktet. Även gran. Frisk-fuktig tuvtåteläng till frisk rödvenäng. Området betas. I florán finns bl a jungfrulin, svinrot och slättergubbe. Området inhägnas av kraftiga stenmurar. Ålderdomligt jordbrukslandskap.

Länsstyrelsens bedömning: Naturvärdesklass 2  
Kommunens bedömning: Naturvärdesklass B

### Kampetå bäck

Två parallella raviner norr om föregående objekt. I ravinerna slingrar sig bäckar, sidorna är branta med en träddunge i sydost. I dungen finns bl a tall och björk, ä ven rönn, sälg, oxel, nypon och hagtorn. Tyvärr saknas bete i Kampetåbäckravín och i den andra ravinen är betestrycket alltför svagt. På grund av det svaga betet håller en svinrotsäng på att växa igen. I hagen finns bl a ängshavre, prästkrage, brudbröd, ängsvädd, stagg och svinrot. Lokal för kärrsångare. I området finns en damm och gott om klövdjursstigar.

Länsstyrelsens bedömning: Naturvärdesklass 2  
Kommunens bedömning: Naturvärdesklass B

### Lindås

Blandlövhage på en långsträckt kulle, som består av ett glest trädbestånd av stora ekar, lindar, askar och rönnar. I hagen växer jungfrulin, knägräs, kattfot och stagg. Lunglav (*Lobaria pulmonaria*) och havstulpanlav (*Thelotrema lepadinum*) förekommer. Området betas svagt av hästar.

Ängs- och hagmarksinventeringen ObjektNr 31  
Lövs-kogsinventeringen ObjektNr 58  
Länsstyrelsens bedömning: Naturvärdesklass 2  
Kommunens bedömning: Naturvärdesklass B

### **Mysten**

Granngård till Råbockekullen. Blandlövhage och hackslåttäng med hamlade lövträd. Årlig lieslåtter sedan sekelskiftet. Hagen hyser bl a knägräs, hirsstarr och jungfrulin. I hackslåttängen finns bl a jungfru Marie nycklar, ängsskallra, darrgräs, slättergubbe, svinrot, natt och dag, flockfibbla och nattviol. Hasselridåer med bl a nötkråka hotkategori NT. Gården har en gammaldags karaktär och många kulturhistoriska spår, bl a fägata, vällagda stenmurar och skiagårdsgårdar.

Ängs- och hagmarksinventeringen ObjektNr 43  
Länsstyrelsens bedömning: Naturvärdesklass 2  
Kommunens bedömning: Naturvärdesklass B

### **Ralsbo**

Blandlövhage i ett småskaligt odlingslandskap i Risvedens sluttningar mot sjön Anten. Den blockrika hagen är välbetad och innehåller glest med björk, ek och gran. Här finns stagg, ljung, granspira, nattviol och jungfru Marie nycklar. På torrare partier kattfot, blåsuga och slättergubbe. Det finns odlingsrösen och en hög stenmur i området. Området har ett högt naturvärde enligt länets naturvårdsplan och ingår också i riksintresset för Risveden, både vad gäller friluftsliv och naturvård.

Ängs- och hagmarksinventeringen ObjektNr 15, 16  
Lövsogsinventeringen ObjektNr 118  
Länsstyrelsens bedömning: Naturvärdesklass 2  
Kommunens bedömning: Naturvärdesklass B

### **Råbockekullen**

Höjderna öster om Sävelången domineras av barrskog, insprängt i dessa skogar ligger flera små gårdar med odlingsmarker, t ex denna gård. De intressanta delarna är en hackslåttäng, en ekhage och en öppen hagmark. Hackslåttängen slås med lie och betas. Följande växter finns, bl a svinrot, darrgräs, ängsskallra, slätterfibbla, prästkrage, jungfrulin, kattfot och loppstarr. Dessutom finns olika orkidéer som tvåblad, brudsporre, grönvit nattviol, m fl.

Ängs- och hagmarksinventeringen ObjektNr 45  
Länsstyrelsens bedömning: Naturvärdesklass 2  
Kommunens bedömning: Naturvärdesklass B

### **Sandhult**

Hackslåttäng som hör till ett litet torp insprängt i Risvedens barrskogar. Området består av små nedlagda åkrar och mellanliggande små hackslåttängar, även en sidvallsäng. Årlig slåtter utförs av hembygdsföreningen. I området finns bl a stagg, ängsskallra, och jungfrulin. I sidvallsängen kan man hitta granspira, nattviol, kärstistel och kärrsälting. Kulturhistoriska spår är odlingsrösen, stenmurar och en gammal spånklädd stuga som renoverats. Sandhult ingår i riksintresset Risveden, både vad gäller friluftsliv och naturvård.

Ängs- och hagmarksinventeringen ObjektNr 14  
Länsstyrelsens bedömning: Naturvärdesklass 2  
Kommunens bedömning: Naturvärdesklass B

### Stora Lygnö

Kuperat och småskaligt jordbrukslandskap i en dalgång som sluttar mot Lygnö sjö. Dalgången omges av barrskogar. På gården finns hackslåttäng och blandlövhage. Det är gårdens åkerrenar och odlingsimpediment som lieslås. I slåttängen växer svinrot, ängsskallra, darrgräs och jungfru Marie nycklar. I området finns också många kulturhistoriska spår i form av stenmurar och odlingsrösen. Genuin gårdsmiljö i ålderdomligt jordbrukslandskap. Enligt länets naturvårdsplan är området skyddsvärt.

Ängs- och hagmarksinventeringen ObjektNr 39  
Länsstyrelsens bedömning: Naturvärdesklass 2  
Kommunens bedömning: Naturvärdesklass B

### Ödenäs Västergården

Hackslåttäng, 1,7 ha och blandlövhage, 0,7 ha. Området ligger nedanför stråket med gårdar och åkrar på Ödenäsdrumlinen. Blandlövhagen håller på att växa igen. Hackslåttängen är dels en friskäng av svinrottyp, dels en artrik fukt äng. Åkerrenen är av friskängstyp. Slåtterängen hävdas ej längre. Svagt bete av nötboskap i hagen. Bland blomster märks bl a slåtterblomma, Jungfru Marie nycklar, olika starrarter, svinrot, slåttergubbe, tvåblad, jungfrulin och granspira. Flera stora, vällagda stenmurar finns. Ålderdomligt jordbrukslandskap. Området har särskilt högt naturvärde i länets naturvårdsplan.

Ängs- och hagmarksinventeringen ObjektNr 50  
Länsstyrelsens bedömning: Naturvärdesklass 2  
Kommunens bedömning: Naturvärdesklass B

### Östad Djurgården

Blandlövhage nordost om säteriet på halvön Djurgården. Hagen utgör strandpartiet i norra delen och hyser flera grova solitärekar. Rikligt med klibbal och björk på blöta avsnitt och i strandlinjen. I området kan man finna smörboll, nattviol och slåttergubbe. Ängarna hölls tidigare öppet med hjälp av bete och där finns även en lägerplats med minnesstenar. Strandängarna längst in i Mjörnsjöviken betas av ungnöt. Objektet ingår i det natursköna landskapet runt Mjörns norra stränder och har ett högt naturvärde enligt länets naturvårdsplan, speciellt vad gäller de biologiska värdena och landskapsbilden.

Länsstyrelsens bedömning: Naturvärdesklass 2  
Kommunens bedömning: Naturvärdesklass B

### Bryngenäs – Skår

Hagmarker i herrgårdslandskapet, dels på näset söder om gården, dels norr om gården. Näset är en småkuperad halvö som betas och är väl hävdad. Trädskiktet domineras av tall, björk och ek. De norra hagarna har restaurerats och betas av får och hästar. Inslaget av hållmarker är stort. Trädskiktet domineras av ek med inslag av rönn, björk, tall, lärkträd. Nattviol förekommer. Odlingsrösen och äldre åkrar finns i området. Bryngenäs i allmänhet, och hållmarksstränderna i synnerhet, utnyttjas flitigt av friluftslivet. Området anses ha ett högt värde både för naturvården och friluftslivet i länets naturvårdsplan.

Ängs- och hagmarksinventeringen ObjektNr 30  
Lövsdogsinventeringen ObjektNr 60  
Länsstyrelsens bedömning: Naturvärdesklass 3  
Kommunens bedömning: Naturvärdesklass B

### **Stora Kampagården, Rödene**

En av flera bäckraviner i Sävveåns dalgång i form av en öppen hagmark. Ravinen omges av åkermark. Ravinen betas av hästar. I området finns hävdgynnade arter som brudbröd, ängshavre, prästkrage och svinrot. I ravinen finns flera klövdjursstigar. Området omnämns i länets naturvårdsplan för sin vackra landskapsbild.

Ängs- och hagmarksinventeringen ObjektNr 23  
Länsstyrelsens bedömning: Naturvärdesklass 3  
Kommunens bedömning: Naturvärdesklass B

### **Järboden**

Öppen hagmark i ett småskaligt jordbrukslandskap. Objektet består av en kulle och en åkerren väster om gården som sambetas med intilliggande vall. Åkerrenen har en frisk svinrotäng med flera slåttergynnade arter. Trädsiktet består av tall. Fältsiktet är en frisk till torr röväng. Området har åtminstone tidigare betats med nötboskap. Floran innehåller bl.a. svinrot, slåttergubbe, ängsskallra och ängshavre. Även kattfot i vägslänten.

Ängs- och hagmarksinventeringen ObjektNr 2  
Lövsöksinventeringen ObjektNr 185  
Länsstyrelsens bedömning: Naturvärdesklass 3  
Kommunens bedömning: Naturvärdesklass C

### **Yttre Jordala**

Ekhage. Småskaligt jordbrukslandskap i relativt flack terräng med kullar av hällmarker. Ställvis täta ekbestånd med små till medelstora ekar. Friskäng med artfattig flora. Området hålls välbetat med får. Området innehåller enligt fornlämningsregistret terrasserad, fossil åkermark.

Ängs- och hagmarksinventeringen ObjektNr 1  
Länsstyrelsens bedömning: Naturvärdesklass 3  
Kommunens bedömning: Naturvärdesklass C

## Våtmarker

I sydvästra Sverige förekommer en hel del myrmarker. Då dessa områden främst tillförs näring från luften och inte från omgivande terräng, utvecklas s k högmossar. Dessa växer mycket långsamt till i sina centrala delar och bildar efter hand en för högmossar typisk välvd yta. Runt själva mossen bildas en blöt zon, den s k laggen. I Alingsås kommun utgör mossar de flesta våtmarkerna.

Vid bedömning av mossar har bl.a. följande kriterier legat till grund:

- Storlek
- Ingreppsstatus
- Representativitet
- Fågelliv
- Vegetation m.fl.

### Bredarsmossen och Blekemossen

De båda mossarna utgör tillsammans en svagt välvd mosse på 32 ha och ligger på 180 m.ö.h. De ligger 2 km sydost om Olofsered i kommunens allra sydligaste del. Mosseytan delas in i tre delobjekt: svagt välvd mosse, 27 ha, med bäckdråg, lagg och lösbotten; topogent kärr, 2 ha, öppet, dråg och fastmatta; och sumpskog, 3 ha, dråg.

Våtmarksinventeringen ObjektNr: 07C 2b01

Länsstyrelsens bedömning: Naturvärdesklass 1

Kommunens bedömning: Naturvärdesklass A

### Högmossen

Kommunens största, bäst utvecklade högmosse, 237 ha, 85 m.ö.h. Mossen ligger i kommunens nordostligaste hörn på gränsen till Essunga kommun. Stark lokal påverkan från dikning, torvtäkt och övrig täkt. Bågformat strukturmönster, dråg och höljor.

Våtmarksinventeringen ObjektNr: 08C 0d04

Länsstyrelsens bedömning: Naturvärdesklass 1

Kommunens bedömning: Naturvärdesklass A

### Isasjömossarna

Myrkomplex 7 km NNO Töllsjö kyrka, vid gränsen mot Borås kommun, 24 ha stort och 190 m.ö.h. Indelas i tre delobjekt: topogent kärr, 12 ha, öppet; sluttande mosse, 6 ha, höljor; och tjärn, 5 ha, svag lokal påverkan från dikning. Gula näckrosor.

Våtmarksinventeringen ObjektNr: 07C 3c03

Länsstyrelsens bedömning: Naturvärdesklass 1

Kommunens bedömning: Naturvärdesklass A

### Stora och Lilla Ulvemossen

De svagt välvda mossarna ligger centralt på Rödeneplatån 7 km NNV om Alingsås. De är 25 ha stora och ligger 170 m.ö.h. Dråg och höljor. Om vårarna förekommer spel av tjäder och orre. Omfattande avverkning har skett i anslutning till mossen under 2004.

Våtmarksinventeringen ObjektNr: 07C 6a01

Länsstyrelsens bedömning: Naturvärdesklass 1

Kommunens bedömning: Naturvärdesklass A

### **Felsmossen – Lundamossen**

Myrkomplex på totalt 25 ha, 150 m.ö.h., 5 km VNV Långared. Tre delobjekt: svagt välvd mosse, 18 ha, med stark lokal påverkan från dikning, bågformat strukturmönster, tydliga dråg, lagg; soligent kärr, 5 ha, tydliga dråg; och svagt välvd mosse, 2 ha, svag lokal påverkan från dikning.

Länsstyrelsens bedömning: Naturvärdesklass 2

Kommunens bedömning: Naturvärdesklass B

### **Fäbodsjömassarna**

Topogent kärr 5 km NNV Alingsås, 27 ha, 150 m.ö.h. Två delobjekt: topogent kärr, 15 ha. Svag lokal påverkan från anslutande hyggen, väg. Drågor. Knagglestarr (*Carex flava*), sump nycklar (*Dactylorhiza trausteineri*); och tjärn, 12 ha, svag lokal påverkan från anslutande hyggen, väg. Högvassområden av bladvass och sjösäv. Gungflyn.

Länsstyrelsens bedömning: Naturvärdesklass 2

Kommunens bedömning: Naturvärdesklass B

### **Gräsmossen**

Topogent kärr 12 ha, 2 km OSO Olofsered på 200 m.ö.h. Indelad i två delobjekt: topogent kärr, 8 ha, öppet. Svag lokal påverkan från anslutande hyggen; och svagt välvd mosse, 4 ha, svag lokal påverkan från vinterväg. Höljor.

Länsstyrelsens bedömning: Naturvärdesklass 2

Kommunens bedömning: Naturvärdesklass B

### **Mörttjärnsmossen**

Topogent kärr, 4 km S Hemsjö, 45 m.ö.h. 32 ha varav 24 ha våtmark. Två delobjekt: topogent kärr, 22 ha, skogsbevuxet. Geovetenskapliga värden. Svag lokal påverkan från kraftledning och väg. Drågor. Och tjärn, 2 ha.

Länsstyrelsens bedömning: Naturvärdesklass 2

Kommunens bedömning: Naturvärdesklass B

### **Stora och Lilla Tranemossen**

Svagt välvd mosse, tot 27 ha, 170 m.ö.h., 5 km SV Ödenäs. Tre delobjekt: svagt välvd mosse, 15 ha, gles trädäckning, svag lokal påverkan från anslutande hyggen, kraftledning. Dråg, lagg; topogent kärr, 5 ha, skogsbevuxet. Stark lokal påverkan från väg; och svagt välvd mosse, 5 ha, skogsbevuxet.

Länsstyrelsens bedömning: Naturvärdesklass 2

Kommunens bedömning: Naturvärdesklass B

### **Store mossen, Hälsingsvedjan**

Platåformigt välvd mosse på 41 ha, 135 m.ö.h., 5 km V Långared. Indelad i tre delobjekt: platåformigt välvd mosse, 28 ha, stark lokal påverkan från dikning, torvtäkt. Bågformat strukturmönster, dråg, höljor, lagg; Svagt välvd mosse, 8 ha, skogsbevuxen. Svag lokal påverkan från dikning och väg, och öppen mad vid vattendrag, 4 ha.

Länsstyrelsens bedömning: Naturvärdesklass 2

Kommunens bedömning: Naturvärdesklass B

### **Jordala sjö**

Jordala sjö är ett område på gränsen till Trollhättans kommun som tidigare varit en slättsjö men utdikats. Direkt i anslutning ligger Borgestorps mosse i Trollhättans kommun. Den gamla sjöytan utgörs till största del av kärrmark som betas. På senare tid har sjön till viss del börjat återuppstå till följd av uppdämning av bäver. Området är näringsrikt och där växer bland annat blåsippa. Troligen finns rester av skalgrusbankar. Kärrmaken är en fin fågellokal med observationer av bland annat blå kärrhök. Orkidén knärot (rödlistningskategori NT – Nära hotad) är observerad inom området.

Länsstyrelsens bedömning: -

Kommunens bedömning: Naturvärdesklass B

### **Stora och Lilla Vardsjön**

Ett tätortsnära sjö och våtmarksområde på ca 30 ha. Sjöarna omges av relativt stora vassområden med al- och björksumpskog. Området har höga naturvärden med framför allt ett rikt fågelliv. I vassarna häckar rörsångare, sävsångare och sävsparv (rödlistningskategori VU – Sårbar) och i sjöarna skäggdopping, sothöna och rörhöna. Enkelbeckasin, skogssnäppa och gråhäger förekommer. Vardsjöarna är också rastplats för änder som kricka, årta (VU) och vigg. Tillfälligt har även gräshoppsångare, flodsångare (NT – Nära hotad) och rosenfink (VU) noterats. I de öppnare partierna finns törnskata och buskskvätta (NT).

Det stora grodspelet på våren bör också framhävas, vilket kan bevitnas på nära håll i Stora Vardsjöns södra del. I den norra änden av Lilla Vardsjön kan på vår- och sommarkvällar mängder av den fridlysta mindre vattensalamandern vandra upp på den intilliggande vägen och låta sig beskådas.

Länsstyrelsens bedömning: -

Kommunens bedömning: Naturvärdesklass B

## Tätortsnära naturområden

Kommunen är en betydande markägare i anslutning till tätorterna. Markinnehavet styrs av tätorternas behov av att kunna expandera. Dessa områden samt speciellt avsatta naturmarker i

och vid tätorterna, utgör tillsammans med enskild mark i motsvarande lägen, kommunens tätortsnära områden. Klassningen har gjorts enligt samma skala som i föregående avsnitt. Till skillnad från objekten där, som värderas huvudsakligen utifrån sina olika naturvärden, är de främsta kvalitétéerna för objekten i detta kapitel förutom natur, närheten och möjligheten till rekreation och friluftsliv för de närboende.

Kriterier för natur- och kulturvärden:

- biologisk mångfald
- geologi
- landskapsbild
- kulturhistoria
- orördhet

Kriterier för rekreationsvärden och friluftsliv:

- tillgänglighet
- utsiktsplatser
- platser för verksamheter
- lugna platser för vila och avkoppling

Nedan beskrivs ett urval av dessa områden, varav några har klassats av länsstyrelsen. På grund av ovan nämnda kriterier, närhet och rekreationsvärde, har ofta objekten en högre lokal klassning än den regionala naturvärdesklassningen.

## Alingsås Tätort

### Härsberget – Stockslycke

Hedek-ängsekog. Varierande område i anslutning till bebyggelsen. Medelgrov till grov ek med ställvis stort inslag av gran och tall. Ask, oxel, alm och lind förekommer. Även björk, asp, och al är vanligt förekommande. Gott om torrakor och boträd. I buskskiktet finns hassel, en, brakved, hägg, rönn, nypon, druvfläder, olvon och enstaka skogstry. I fältskiktet av frisk ört-ristyp kan man finna vårärt, tandrot, vätteros, skogsvicker, storrams, trolldruva och backvicker.

Lövskogsinventeringen ObjektNr 69

Länsstyrelsens bedömning: Naturvärdesklass 2

Kommunens bedömning: Naturvärdesklass A

Skyddsstatus: Området ingår i Hjortmarka naturreservat



### **Nolhaga berg**

Bokskog och ängsekskog. Berget ligger centralt i västra delen av Alingsås tätort. Berget delas i två delar av "Klämma", en gång- och cykelväg genom berget i ett pass som sprängdes på 1800-talet för en vattenledning till Nolhaga egendom. Den östra delen av berget hyser delvis grov bokskog samt ek, rönn, björk, m.m. På toppen finns ett utsiktstorn. På den västra delen finns ett hjorthägn, 10 ha, för dovhjort och mufflonfår. I området växer grov tall, grov gran, bok, ek, oxel, ask, alm, lind, m.m. Buskskikt av hassel, en, hagtorn, hägg, m.m. Stenknäck och mindre hackspett, hotkategori VU, finns noterad. Betestrycket anpassas till förutsättningarna. Berget är ett av stadens viktigaste närströvområden.

Lövskogsinventeringen ObjektNr 95

Länsstyrelsens bedömning: Naturvärdesklass 2

Kommunens bedömning: Naturvärdesklass A

Skyddsstatus: Området ingår i Nolhaga bergs naturreservat.

### **Ängabo (Prästhagen – Blomgläntan)**

Medelgrov ängsekskog på båda sidor av Boråsvägen. Inslag av björk, al, tall och gran. Buskskikt av hassel med inslag av en, hägg, brakved och rönn. Fältskiktet är av frisk örtristyp. Liljekonvalj dominerar ställvis.

Länsstyrelsens bedömning: Naturvärdesklass 2

Kommunens bedömning: Naturvärdesklass A

### **Enehagen**

Hedekskog och bokskog. Fragmentariska skogsbestånd i anslutning till bebyggelsen i Enehagen, Dammtorpet och mot Bolltorp. I de centrala delarna dominerar grov bok. I öster finns medelgrov till grov ek med ett stort inslag av tall. Framträdande är raden av grova ekar fram till Bolltorps gård. I de västra delarna dominerar här och var asp och björk. Ask och lind förekommer. Buskskikt av hassel, brakved, en och rönn. Blåsippor förekommer begränsat till en begränsad kalkrik nivå, troligen gammal strandlinje. Flera stigar finns i området. Norr om området ligger Kvarnsjöns naturreservat, som är ett omtyckt utflyktsmål både sommar och vinter. Omgivningarna runt sjön består främst av grov granskog, ställvis också av tall. Runt sjön går en anlagd stig.

Länsstyrelsens bedömning: Naturvärdesklass 3

Kommunens bedömning: Naturvärdesklass A

### **Hjortmarka – Kroksjöområdet**

Starkt kuperad terräng omedelbart öster om Alingsås. I området växer huvudsakligen barrskog, i väster med inslag av hedekskog, med flera små vattendrag och myrmarker. Tjäder förekommer. På vissa platser i området är jordmånen rikare och där växer t ex blåsippa, tandrot, blåtåtel och trolldruva. Hjortgården är stadens mest frekventerade friluftsgård och flera motionsslingor och vandringsleder utgår härifrån.

Lövskogsinventeringen ObjektNr 70 Klass 3

Länsstyrelsens bedömning: -

Kommunens bedömning: Naturvärdesklass A

Skyddsstatus: Området ingår i Hjortmarka naturreservat.

### Östra Ängabo

Medelgrov barrblandskog och tallskog. I de västra delarna medelgrov till grov hedekskog. Inslag av björk, enstaka oxel, asp och al. Gran dominerar mot öster. Buskskikt med hägg, brakved och hassel. Fältskikt av frisk ristyp. Boträd och torrakor finns, framför allt i de östra delarna. I vissa delar finns bl a blåsippa, tandrot och vätteros. Ängaboskolan utnyttjar närområdet flitigt. En naturstig finns i områdets nordöstra del.

Länsstyrelsens bedömning: -

Kommunens bedömning: Naturvärdesklass A

### Klockaregårdskullen

Klen till medelgrov hedekskog. Inom vissa delar dominerar björk och al. Ask, tall, gran och körsbär förekommer. Hassel, ekkratt, en och brakved finns i buskskiktet. Området genomkorsas av flera stigar och frekventeras livligt av de närboende. Lärkeskogsleden passerar genom området.

Länsstyrelsens bedömning: Naturvärdesklass 3

Kommunens bedömning: Naturvärdesklass B

### Lövekulle

Klen till mycket grov hedekskog i några skilda områden. Stort inslag av tall, gran, björk och al. Inslag av ask och fågelbär. Enstaka lindar och bokar. Några gamla askar och almar bär spår av hamling. Buskskikt av hassel, nypon, oxel, krattek, rönn, en, brakved och druvfläder. Ställvis gott om blåsippa. Förekomst av lunglav (*Lobaria pulmonaria*) och skrovellav (*Lobaria scrobiculata*) hotkategori NT. Nyckelbiotop. Vacker landskapsbild. Området vid Lövekulle campingplats innehåller flera strövstigar.

Lövskogsinventeringen ObjektNr 61+62

Länsstyrelsens bedömning: Naturvärdesklass 3

Kommunens bedömning: Naturvärdesklass B

### Nolbyåsen

Klen till medelgrov hedekskog. Delvis hagmarkskaraktär. Inslag av tall och triviallöv. Buskskikt av nypon, en, sälj och viden. Fältskikt av frisk - torr örttyp, frisk ristyp. Baksippa finns sparsamt. I området finns kungagraven Rolfs grav, ett järnåldersgravfält och en kolerakyrkogård. Lärkeskogsleden passerar området. Delar av åsen betas av får.

Ängs- och hagmarksinventeringen ObjektNr 27

Länsstyrelsens bedömning: Naturvärdesklass 3

Kommunens bedömning: Naturvärdesklass B

### Torvmossen – Rosendal

Medelgrov till grov hedekskog med stort inslag av tall, utefter Gerdskens västra sida. Inslag av gran, björk och asp. I bäckdalarna dominerar al. En, brakved, viden och hassel i buskskiktet. Övriga delar av området utgörs huvudsakligen av planterad barrblandskog med inslag av björk, ek, rönn och viden. Buskskikt av viden, ek, en, brakved och hägg. Omväxlande fältskikt, allt från frisk örtristyp till fuktdrågor med vitmossesamhällen. Området innehåller flera stigar och utnyttjas mycket, speciellt stigen runt Gerdskan.

Länsstyrelsens bedömning: Naturvärdesklass 3

Kommunens bedömning: Naturvärdesklass B

### **Brogårdeshagen – Holmalyckan**

Liten avgränsad, igenväxande trädbevuxen hagmark vid kanten av Säveån och Holmalyckan. I området finns resterna av en korvsjö där det växer bl a svärdsilja och olika starrarter. Trädskiktet utgörs huvudsakligen av ek, björk, sälg och alpar. En del grövre träd samt en hel del död ved förekommer. Inga naturvårdsintressanta arter är funna inom området men detta kan bero på att området inte är speciellt välundersökt. Området bildar tillsammans med Säveån en vacker landskapsbild.

Länsstyrelsens bedömning: -  
Kommunens bedömning: Naturvärdesklass B

### **Linnebäck – Fyrmästaråsen**

Fyrmästaråsen är en trädbevuxen ås med klen till medelgrov hedekskog. Inslag av gran förekommer. Buskskiktet består av brakved, ekkratt och hassel. En intressant rasbrant mot syd och sydost förekommer. Fältskiktet är av ristyp och utgörs till stor del av blåbär. Några torrakor förekommer samt en del liggande död ved. Åsen ligger inom ett område som är utpekade som mycket intressant för fåglar. Större hackspett och gröngöling (rödlistningskategori NT, Nära hotad) förekommer. Potentiellt även mindre hackspett (NT). Området utgör ett viktigt strövområde för boende.

Länsstyrelsens bedömning: -  
Kommunens bedömning: Naturvärdesklass B

### **Säveåns stränder**

Säveån utgör ett viktigt inslag i den tätortsnära naturen i Alingsås. Ån rinner genom hela staden och kantas nästan hela vägen av natur. Längs stränderna växer klen till medelgrov blandlövsskog av bland annat al, pil, hägg, rönn och björk men även medelgrov till grov ek förekommer på några ställen. Buskskikt av sälg, viden, hallon och al. I dessa områden finns boträd, hög andel död ved och enstaka högstubbar. Åns meandrande lopp bildar på vissa ställen rasbranter längs med stränderna vilka är mycket värdefulla miljöer för många insekter.

Åstränderna har ett rikt fågelliv med bland annat grönsångare, svartvit flugsnappare, bofink, stare samt flera hackspettsarter, däribland mindre hackspett (rödlistningskategori NT, Nära hotad). I vassarna kan man hitta sävsparv (VU, Sårbar) och rörsångare. Forsärla häckar längs med ån och kungsfiskare (VU) ses regelbundet. Vattenväxten pilblad (NT) hittas längs med stränderna. Fynd har också gjorts av åkerogräset åkerrättika (VU). Bäver har observerats vid ån och mink kan förekomma.

Länsstyrelsens bedömning: -  
Kommunens bedömning: Naturvärdesklass B

### **Kullingsberg – Florakullen**

Tallbevuxen bergås insprängd i bebyggelsen i stadens sydvästra del. Inslag av ek, björk, enstaka rönn och gran. Området omgärdas av ett buskskikt av brakved, hägg och björk. Fältskiktet av frisk ristyp. Området har inte särskilt höga naturvärden men är viktigt för friluftslivet för boende i närområdet och för den närliggande skolan.

Länsstyrelsens bedömning: -  
Kommunens bedömning: Naturvärdesklass C

### Mariedal

Ett skogsområde strax söder om Alingsås. Vegetationen utgörs till största delen av klen till medelgrov hedekskog med i många fall stort inslag av tall. I en del områden är tall dominerande. Ett område med gran förekommer i södra delen. Övriga trädslag som förekommer är bland annat björk, asp, ask och lind. Buskskiktet utgörs av rönn, en, brakved, viden, nypon och hassel. Fältskiktet utgörs av frisk ört-ris typ. I östra delen av området finns en bergbrant som är intressant ur ett naturvårdsperspektiv. Mitt i området ligger den gamla Mariedals-tippen som idag utnyttjas av olika föreningar framför allt hundkapplöpning. I skogen sydväst om kapplöpningsbanan utnyttjas av Alingsås bågskytteklubb som övningsområde. Hela området genomkorsas av stigar och används flitigt av närboende i friluftssändamål.

I området förekommer bland annat korp, ormvråk och mindre hackspett (rödlistningskategori NT, Nära hotad). Det finns äldre uppgifter om att berguv (VU, Sårbar) har häckat i Korpabergens branter vissa år. I dagsläget är troligtvis störningen från olika aktiviteter så pass hög i området att en häckning av berguv där är osannolik. Miljön är dock lämplig. Sydvästsluttningarna ned mot Lilla Vardsjön är övervintringsplats för den fridlysta mindre vattensalamandern.

Länsstyrelsens bedömning: Naturvärdesklass 3

Kommunens bedömning: Naturvärdesklass C

### Stadsskogen

Stadsskogen är en skogsbevuxen högplatå strax söder om Alingsås tätort. Områdets högsta punkt "Ulvakleven" ligger på 140,4 m ö.h. Skogen utgörs till största delen av barrblandskog med stort inslag av löv, huvudsakligen ek. Berggrunden är gnejs och vegetationen artfattig. Några parallella surdrågor finns som avvattnas till Mjörn. I den östra och nordöstra delen finns två rasbranter där inslaget av ädellövträd och artrikedomen är större. I området finns flera kulturhistoriska spår bland annat stenbrott, torplämningar och gränsmarkeringar. Området är genomkorsat av flertalet stigar och utnyttjas flitigt i friluftssändamål av boende och skolor i närområdet. Till exempel har friluftsförbundet sin klubbstuga i området. Norra delen av skogen har till stor del exploaterats vid byggandet av stadsdelen stadsskogen. Detta har naturligtvis påverkat naturvärdena i området bland annat den nyckelbiotop som finns vid branten i norr.

I området finns större hackspett, mindre hackspett (rödlistningskategori NT, Nära hotad), spillkråka (NT) och gröngöling (NT). Även korp, korsnäbbar, svartmes och kungsfågel (VU, Sårbar) förekommer. Uppgifter finns också om att den rödlistade svampen brödmärgsticka (NT) förekommer i den västra delen.

Lövskogsinventeringen ObjektNr 63+64 Klass 3

Länsstyrelsens bedömning: -

Kommunens bedömning: Naturvärdesklass C

Skyddsstatus: -

## Bjärke

### Gräfsnäs Slottsparken

Lundartat parkområde med varierad vegetation med flera mycket grova lövträd, främst ekar. Parken är mycket populär med slottsruin, restaurang, hembygdsmuseum, badplats, evenemangsområde, m.m. Museijärnvägen Anten-Gräfsnäs har sin ändstation i området, vilket årligen lockar tusentals besökare. Strövområde.

Länsstyrelsens bedömning: Naturvärdesklass 1

Kommunens bedömning: Naturvärdesklass A

### Prästgårdsparken, Stora Mellby

Anlagd liten park med grov alm, grov bok, grov sälg, medelgrov ask, björk, lönn och apel. Buskskikt som avgränsar parken mot norr innehåller hassel, sälg, asp, ask, lind och jersmin. Frodig fuktig örttyp, humleblomster, förgätmigej, gökärt, brännässla och kirskål. En lekplats finns i parken och en stig genomkorsar. Boträd förekommer.

Länsstyrelsens bedömning: -

Kommunens bedömning: Naturvärdesklass B

### Erska lunde och by

Erska lunde är en markerad skogsbeklädd bergs- och rullstensås i slättlandskapet vid Sollebrunn. Trädskiktet uppe på kullen utgörs till största delen av medelgrov till grov tall samt en del gran i lundens östra del. På de lägre delarna övergår trädskiktet till ett med högre lövinslag med bland annat ek, bok, ask, rönn, oxel, lönn, björk och fågelbär. Buskskiktet består av brakved, druvfläder och slyuppslag av diverse lövträd. Fältskiktet är av frisk ristyp med bland annat hallon, blåbär och liljekonvalj. Längs kullens västra ände finns en allé med en del grövre träd. På kullen ligger Erska kyrka och ett järnåldersgravfält. Norr om kyrkan ligger Erska by som till stor del är oskiftad och har behållit sin samlade radbykaraktär. I norra delen av området ligger en stuga som utnyttjas av scouterna. Där finns också en eldstad. Många mindre stigar och ett elljusspår genomkorsar lunden och en väg leder upp till kyrkan. Området utnyttjas flitigt i friluftssändamål. I den södra och sydvästra delen har en del röjning genomförts med en hel del slyuppslag som följd.

Området har en rik fågelfauna. Där finns bland annat rödvingetrast, grönsångare, svartvit flugsnappare, trädgårdssångare, korsnäbbar och korp. Spillkråka (rödlistningskategori NT, Nära hotad), gröngöling (NT) mindre hackspett (NT) och kungsfågel (VU, Sårbar) har noterats. I de omkringliggande jordbruksmarkerna finns bland annat sånglärka (NT), buskskvätta (NT) och gulspurv (VU). Vaktel (NT) har också noterats vid några tillfällen. Områdets isolerade karaktär i jordbrukslandskapet gör att många småfåglar rastar där under vår och höststräcket.

Lövskögsinventeringen ObjektNr 176

Länsstyrelsens bedömning: Naturvärdesklass 3

Kommunens bedömning: Naturvärdesklass C

### **Tosseberget, Sollebrunn**

Markerade branta bergåsar i slättlandskapet. Medelgrov tall dominerar men medelgrov gran förekommer främst på norra sidan. Inslag av asp, björk, rönn, ek och oxel. Enstaka torrakor. I söderslänterna dominerar fågelbär och kaprifol. Buskskiktet består av en, brakved, asp, björk, tall, sälk och fågelbär. På berget frisk till torr ristyp. I den södra slänten fuktig örttyp. Trädgårdsavfall, brännässlor. På berget finn ortens vattentorn. Berget genomkorsas av ett antal stigar. Inga högre naturvärden förekommer men området är viktigt för boende i. Gott om småfåglar. Korp förekommer.

Länsstyrelsens bedömning: -

Kommunens bedömning: Naturvärdesklass C

### **Hemsjö**

#### **Hultebackaskogen**

Hedekskog med stort inslag av triviällövskog och alskog. Vid gårdarna finns flera grova ekar. I buskskiktet finns hassel, viden och brakved. Fältskikt av frisk till fuktig örttyp, frisk ristyp. I ett alkärr växer strutbräken och hässleklocka. Skogsbingel. Värdefullt närströvsområde.

Länsstyrelsens bedömning: Naturvärdesklass 3

Kommunens bedömning: Naturvärdesklass B

#### **Högen – Vässenbo**

Ängsekskog, hedekskog och trivialblandskog. Kulturmarker och bergsryggar med stort inslag av olika lövträd. Vid Ingareds badplats finns flera grova ekar och vid Högsudde rikligt med lindar. Inslag av bl a grov bok, ask, alm, björk och tall. På höjderna dominerar tall och gran. Buskskiktet består av hassel, brakved, viden, hägg, en och rönn. Almlav (*Gyalecta ulmi*), lunglav (*Lobaria pulmonaria*), rostfläck (*Arthonia vinosa*) och gulpudrad spiklav (*Calicium adpersum*) förekommer i området. Förvildad häggmispel förekommer. Fältskikt av frisk ört och ristyp. Skogsbingel, storrams och strutbräken. Vacker landskapsbild vid Sävelången. Förutom området vid badplatsen är all mark privatägd och svårtillgänglig.

Länsstyrelsens bedömning: Naturvärdesklass 3

Kommunens bedömning: Naturvärdesklass B

## Övriga områden med naturvärden

Kriterier för objekt under denna rubrik är:

- geovetenskapliga värden
- allmänna biologiska värden
- områden med vacker landskapsbild
- kulturhistoriska värden

### Rödeneplatån

Den höga bergsplatån är markant avgränsad av Anten-Mjörnsänkan i väster, Säveåns dalgång i öster och Vängadalen i norr. Platåns topografi är särpräglad med parallella sprickdalar som löper i stora bågar, så kallade S-strukturer. Många av dalarna innehåller sjöar, vilka förstärker intrycket. Områdets största sjö är Store-Träna. Platån är bevuxen med främst barrskog som utnyttjas för ett intensivt skogsbruk. Vissa sumpiga områden är relativt orörda. På flera mossar kan man till exempel finna sumpnycklar, knagglestarr, m.m. Vid berget Frösjöpiggen (Vårgårda kn), finns blåtåtel, klockgentiana m.m. Fiskgjuse förekommer regelbundet. Tjäder och orre förekommer sparsamt. Platån är väl utnyttjad av friluftslivet både sommar och vinter. Lärkeskog hette den häradsallmänning i vilken platån utgjorde de centrala delarna. Geomorfologiskt säregnet område.

Länsstyrelsens bedömning: Naturvärdesklass 1

Kommunens bedömning: Naturvärdesklass A

### Hällnäs udde

Udden är en grusbildning vinkelrätt ut från stranden i sjön Anten. På udden växer till exempel hassel, ekar, lindar och stora tallar. Boträd finns. Riksintresse för naturvård.

Länsstyrelsens bedömning: -

Kommunens bedömning: Naturvärdesklass B

### Lovik

Vackert strandparti kring gården Lovik vid Mjörn på Simmenäshalvön. Medelgrovt till grovt hedekskog, inslag av ask, alm och lind. Även tall, gran och al. Lågor, torrakor och boträd finns. Buskskikt med hassel, en, brakved och viden. Frisk örtristyp i fältskiktet. Vacker landskapsbild, Lovika kläpp, utsiktsplats. Riksintresse för naturvård.

Länsstyrelsens bedömning: Naturvärdesklass 3

Kommunens bedömning: Naturvärdesklass C

## Näset

Näset är en halvö i Mjörns norra del som huvudsakligen består av öppna marker men två skogsbeklädda kullar finns i södra änden på halvön. Hela området är väldigt fågelrikt och har en vacker landskapsbild. Viken i öster mot Vikaryd avslutas med ett värdefullt våtmarksområde. De två skogsområdena utgörs till största del av lövskog i de lägre delarna med bland annat al, björk, rönn, sälg och ek. Huvudsakligen trivialskog men en del grövre träd samt död ved förekommer. Uppe på kullarna dominerar tall men det finns även inslag av gran. Emellan kullarna finns en mindre alsumpskog och utanför denna ett vassbestånd.

Som nämnts tidigare är området fågelrikt. På fälten förekommer bland annat sånglärka (rödlistningskategori NT – Nära hotad), buskskvätta (NT) och gulspurv (VU – Sårbar). I vassarna går det att hitta sävsångare, rörsångare och sävsparv (VU). I skogsområdena häckar kungsfågel (VU), mindre hackspett (NT) och gröngöling (NT). I närområdet häckar bivråk (NT), kattuggla och vissa år har hornuggla noterats. Områdets läge mitt i ett viktigt flyttstråk gör att många fåglar passerar och rastar här under vår och höst. Fälten utnyttjas vintertid av flertalet småfåglar, däribland vinterhämling (VU).

Ängs- och hagmarksinventeringen ObjektNr 29  
Länsstyrelsens bedömning: -  
Kommunens bedömning: Naturvärdesklass C

## Vallåsen

Vallåsen är en i landskapet framträdande radialås som utgör avgränsningen av sjön Anten mot söder och kallas även för Antenspärren. Åsens slänter utgörs i väster delvis av ursvallad blockstrand som ombildats av havet efter inlandsisens avsmältning. Området är skogsbeklätt och trädskiktet utgörs av bland annat ek, björk, hassel, gran och tall. Inom området finns ett antal medelgrova träd främst i den sydvästra branten samt i den nordvästra branten och en hel del klen död ved förekommer i dessa delar. Här är naturvärdena också något högre. Uppe på åsen dominerar tall och gran med litet inslag av hassel. Mängden död ved är här lägre och i detta fall även naturvärdena. Viss grustäktsverksamhet har förekommit i den östra delen av åsen. Området ligger inom Risvedens riksintresse för friluftsliv samt Anten – Mjörns riksintresse för naturvård.

Några fåglar i området är spillkråka (rödlistningskategori NT, Nära hotad), gröngöling (NT), nötkråka (NT), kungsfågel (VU, Sårbar) och bivråk (NT). Äldre uppgifter finns om förekomst av bland annat blåsippa, backsippa (VU) och mjukdån (NT). Mycket spår av vildsvin förekommer. Området är tidigare utpekad för att vara geologiskt intressant.

Länsstyrelsens bedömning: -  
Kommunens bedömning: Naturvärdesklass C



