



Bilaga 1

till Naturvårdsprogram för Alingsås kommun

Checklistor för naturvård i den fysiska planeringen



ALINGSÅS
KOMMUN

Naturvårdsprogrammet och dess bilagor

Naturvårdsprogram – Mål, strategier och åtgärder 2020-2025

Här preciseras lokala naturvårdsmål och strategier, samt en åtgärdsplan för hur målen ska uppnås. Åtgärdsplanen berör olika förvaltningar inom den kommunala verksamheten.

Målen och åtgärderna är uppdelade i tre teman:

- En rik och levande natur
- Naturanpassad samhällsbyggnad
- Kunskapsspridning och medborgarsynpunkt

Bilaga 1 – Checklistor för naturvård i den fysiska planeringen

Checklistorna ska användas i den fysiska planeringen och exploatering av mark och vattenområden. Dessa kommer att renodlas, uppdateras och förtydligas allt eftersom de används.

Bilaga 2 – Naturen i Alingsås kommun med objektskatalog

Här görs en djupare beskrivning av naturen i Alingsås kommun och samtliga skyddade områden. Denna bilaga riktar sig till såväl tjänstepersoner som allmänheten och syftet är att vara ett fördjupningsunderlag och en inspirationskälla.

Objektskatalogen innehåller korta beskrivningar av olika naturområden med höga naturvärden. Den här bilagan är ett levande dokument och kommer att uppdateras löpande allt eftersom nya inventeringar görs.

Text: Jenny Leonardsson, kommunekolog, Alingsås kommun

Tabeller: Jenny Leonardsson, kommunekolog, Alingsås kommun

Upprättat: 2019-06-18

Reviderat:

Innehåll

Hänsynsnivåer vid fysisk planering.....	5
Hänsyn vid fysisk planering.....	6
Hänsynsnivå 1.....	6
Hänsynsnivå 2.....	7
Hänsynsnivå 3.....	8
Vardagslandskapet.....	8
Värdekärnor för biologisk mångfald.....	8
Ekosystemtjänstbedömning vid fysisk planering och exploatering	11
Bakgrund för ekosystemtjänstbedömning	12
Kompletterande information till checklistorna	13
Identifiera	13
Bedöma.....	13
Verkställa	15
Checklista för identifiering av ekosystemtjänster	16
Checklista för bedömning av ekosystemtjänster	17
Checklista om utgångspunkter för värdering av ekosystemtjänster.....	18
Exploatering av brukningsvärd jordbruksmark	19
Kompletterande information till checklistorna	20
Är jordbruksmarken brukningsvärd?.....	21
Är den aktuella förändrade markanvändningen ett väsentligt samhällsintresse?	21
Finns det en alternativ plats?.....	21
Lämplighetsprövning	22
Checklista för jordbruksmarkens brukningsvärde	23
Checklista för bedömning av nivån på samhällsintresset	23
Checklista vidare bedömningsgrunder	23

Hänsynsnivåer vid fysisk planering

Hänsyn vid fysisk planering

För att underlätta arbetet med samhällsplaneringen i förhållande till naturvårdsprogrammet, anges här hänsynsnivåer utifrån områdets naturvärden. Hänsynsnivåerna innebär olika grad av hänsyn som ska tas i samband med exploateringar. Ju högre naturvärde ett område har desto större grad av hänsyn behöver tas.

Hänsynsnivå 1

Områden inom hänsynsnivå 1 är:

- Områden med naturvärdesklass A i Naturvårdsprogrammet del 3 - objektskatalog.
- Skyddade områden (naturreservat, naturminnen, områden med landskapsbildsskydd, fågelskyddsområden, strandskyddsområden, områden med naturvårdsavtal samt biotopskyddade områden och objekt).
- Natura 2000-områden.
- Områden med mycket höga naturvärden (klass 1) i Ängs- och betesmarksinventeringen.
- Ädellövskogar, våtmarker och sumpskogar med mycket höga naturvärden (klass 1).
- Nyckelbiotoper
- Lokaler för hotade arter (CR/EN/VU)

Ny exploatering i områden med hänsynsnivå 1 får inte förekomma med hänsyn till de mycket höga naturvärdena. Exploatering i tät anslutning till områdena får ej ske så att naturvärdena hotas.

Undantag

1. Mindre byggnationer som tillåts i reservatsbestämmelserna.
2. Länsstyrelsen eller miljödomstolen kan ge tillstånd till mindre ingrepp i Natura 2000-område som inte skadar de utpekade värdena.
3. Inom strandskyddsområde får kommunen eller länsstyrelsen med stöd av Miljöbalken 7:18 bevilja dispens om det finns särskilda skäl, men "endast om det är förenligt med strandskyddets syfte".
4. För ett s.k. generellt biotopskydd, t.ex. samtliga stenmurar i odlingslandskapet, gäller att exploatering ska undvikas. Möjlighet finns att söka dispens hos länsstyrelsen för mindre ingrepp.
5. För exploatering i områden som klassats med högsta naturvärdesklass (klass 1 eller A) i naturvärdesinventeringarna ovan får exploatering endast ske om en ny naturvärdesinventering tydligt visar att klassningen inte är befogad. Vid en sådan bedömning ska samråd (12 kap. 6 § miljöbalken) ske med den berörda myndigheten (länsstyrelsen eller skogsstyrelsen).

Hänsynsnivå 2

Områden inom hänsynsnivå 2 är:

- Områden med naturvärdesklass B i Naturvårdsprogrammet del 3 - objektskatalog.
- Ädellövskogar, våtmarker och sumpskogar med höga naturvärden (klass 2).
- Objekt med naturvärden enligt skogsstyrelsen.
- Lokaler för missgynnade eller i övrigt sällsynta arter.
- Riksintressen för naturvård, kulturvård eller friluftslivet.
- Artrika vägkanter enligt Trafikverkets inventering.
- Närströvområden i anslutning till tätorter enligt översiktsplanen.
- Gröna kilar.
- I övrigt lokalt värdefulla områden som kartläggs i samband med detaljplaneläggning eller olika tillståndsärenden.

Omfattande exploatering, såsom ny detaljplan, får inte förekomma i områden med hänsynsnivå 2.

Mindre omfattande exploateringar, såsom nya byggnader, bostadshus, mm., bör inte förekomma, men kan tillåtas om åtgärden tillgodoser starka allmänna intressen som inte kan tillgodoses på andra sätt, och får bara ske om åtgärden kan utföras på ett sådant sätt att utpekade värden inte påtagligt skadas.

Även exploatering i närheten av områden med hänsynsnivå 2 ska ske med hänsyn till naturvärden.

Undantag

1. För närströvområden kan det i vissa fall bli aktuellt med ändrade gränsdragningar. Detta ska då föregås av en särskild studie som motiverar sådana ändringar från naturvårds- och friluftslivssynpunkt.
2. För värdefulla naturområden eller områden som klassats i naturvårdsinventeringar som nämns ovan kan i vissa fall exploatering kombineras med bevarandeåtgärder så att naturvärdena gynnas. Vid en sådan bedömning ska samråd (12 kap. 6 § miljöbalken) ske med den berörda myndigheten (länsstyrelsen eller skogsstyrelsen).
3. Omvärdering av områden enligt ovan kan göras endast om en ny naturvärdesinventering tydligt visar att den gamla klassningen eller avgränsningen inte är befogad. Även vid en sådan bedömning ska samråd ske enligt ovan (12 kap. 6 § miljöbalken).
4. För de större områdena som utgör riksintressen för naturvärden och friluftslivet gäller enligt miljöbalken att de ska skyddas mot åtgärder som "påtagligt kan skada natur- och kulturmiljön". Under förutsättning att detta villkor klaras kan möjligen en något mer omfattande exploatering än för andra områden med hänsynsnivå 2 accepteras för mark med riksintresse belägen intill samlad bebyggelse. Observera att ett område både kan vara av riksintresse och dessutom omfattas av olika inventeringar eller skydd enligt hänsynsnivå 1 eller 2, då gäller inte detta undantag.
5. Tillbyggnader på befintliga byggnader får göras om tillbyggnaden är mindre än 50 % av den befintliga byggnaden och om tillbyggnaden inte innebär att hemfridszonen utökas.

Hänsynsnivå 3

Områden inom hänsynsnivå 3 är av betydelse ur ett landskapsperspektiv:

- Områden med naturvärdesklass C i Naturvårdsprogrammet del 3 - objektskatalog.
- Regionalt värdefulla odlingslandskap.
- Lövskogs- eller våtmarksobjekt klass III.
- Ängs- och betesmarker som klassats som restaurerbara i Jordbruksverkets inventering.

Vid all exploatering ska extra stor försiktighet iaktas med hänsyn till de speciella värden som pekats ut för dessa områden.

Spridningskorridorer och grön infrastruktur ska också beaktas med stor hänsyn.

Vardagslandskapet

Områden som omfattas av begreppet vardagslandskapet är all den mark som inte omfattas av någon av hänsynsnivåerna ovan. Dessa naturområden, produktionsskogar, jordbruksmark, trädgårdar, grönområden, m.m. har stor betydelse för den gröna infrastrukturen och för landskapsbilden. Den gröna infrastrukturen och landskapsbilden är viktig för arters och människors möjlighet att röra sig sammanhängande mellan områden med högre naturvärden.

Checklistan för hantering av naturvårdsfrågor vid fysisk planering och exploatering ska följas.

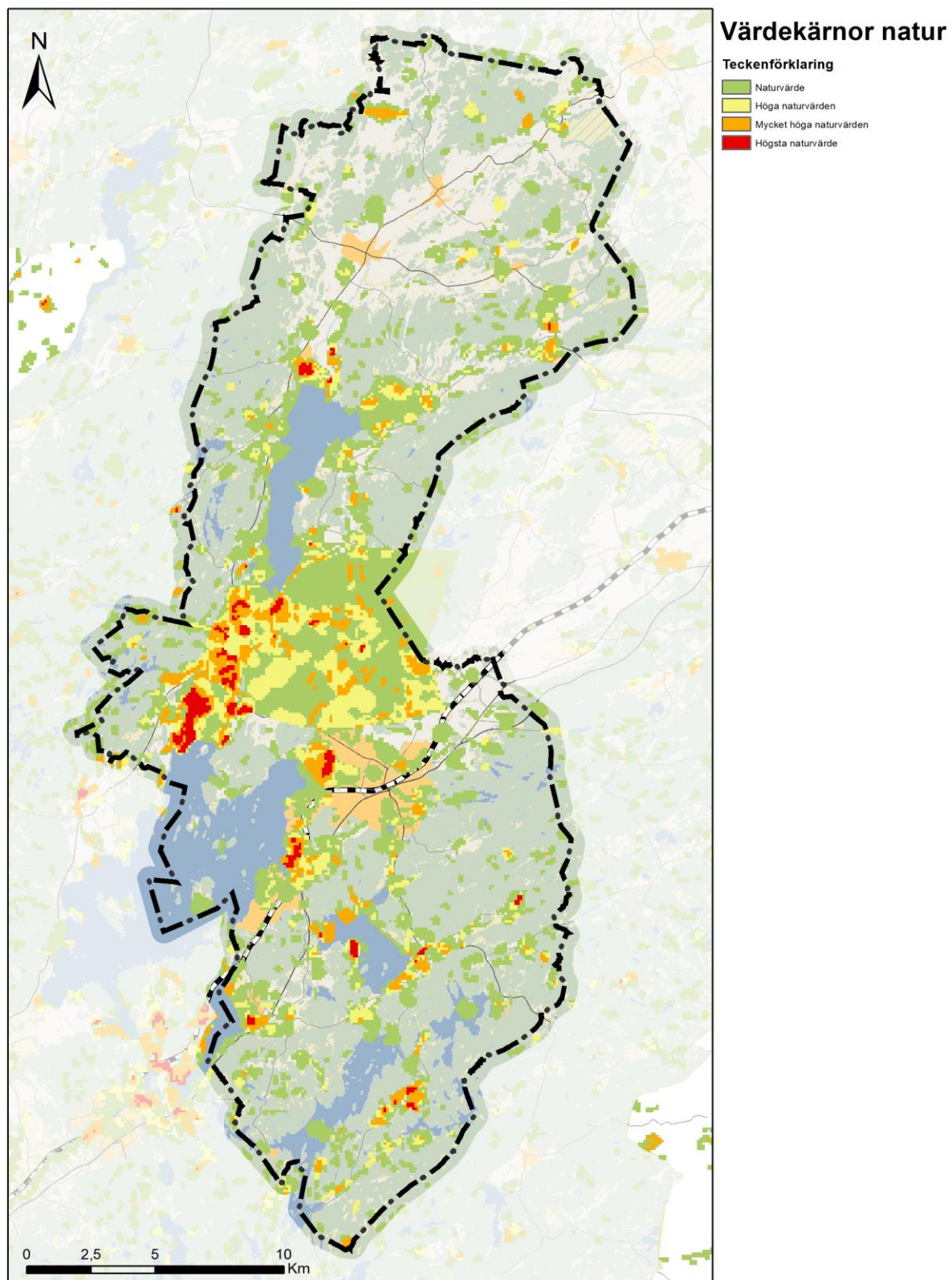
Värdekärnor för biologisk mångfald

Värdekärnor för biologisk mångfald är en analys där samtliga inventerade områden har viktats och lagts ihop. Områdena har fått ett värde från 1 till 4 där en 1:a motsvarar att området har naturvärden och upp till en 4:a som innebär högsta naturvärde. I vissa områden finns flera olika inventeringar och flera olika värdeklasser dessa har då summerats och ju högre siffra desto mer värdefullt kan området anses vara ur naturvårdssynpunkt. Det är dock inte hela sanningen, eftersom inventeringar och framförallt observationer av skyddsvärda arter oftast görs i områden som redan beaktas som värdefulla.

Resultatet innebär att röda områden med högsta naturvärden i kartan på nästa sida är områden som bör vara skyddade eftersom naturvärdena här är unika. I övrigt kan klasserna mycket höga naturvärden, höga naturvärden och naturvärden indikera att ju högre naturvärde desto mer skyddsvärt, men det går inte helt säkert att säga att det inte finns högre naturvärden än redan noterade. Naturvärdesinventeringar är därför ytterst viktiga vid exploatering inom alla typer av naturområden.

I kartan motsvarar värdeklass hänsynsnivå på följande sätt:

Naturvärden	–	hänsynsnivå 2
Höga naturvärden	–	hänsynsnivå 2
Mycket höga naturvärden	–	hänsynsnivå 1
Högsta naturvärde	–	hänsynsnivå 1



Kartan ger en översiktlig bild över analysen av värdekärnor för biologisk mångfald inom Alingsås kommun. Detaljerad karta finns i kommunens digitala kartverktyg. © Alingsås kommun

Ekosystemtjänstbedömning vid fysisk planering och exploatering

Bakgrund för ekosystemtjänstbedömning

Ekosystemtjänster är ett sätt att uttrycka vilka nyttor människor får av ekosystemen och den biologiska mångfalden (NV 6733). Det är produkter och tjänster som naturens ekosystem ger oss människor och som bidrar till vår välfärd och livskvalitet. Biologisk mångfald är en grundförutsättning för ekosystemens långsiktiga kapacitet att leverera ekosystemtjänster (NV 6736). En hög produktion av ekosystemtjänster från väl fungerande ekosystem kan leverera stora samhällsvinster i och med att behovet av investeringar i tekniska lösningar är mindre.

Ekosystemtjänster. Källa: Boverket

Producerande	Reglerande	Kulturella
<ul style="list-style-type: none"> ● Matproduktion ● Dricksvatten/rent vatten ● Produktion av syre ● Produktion av material ● Energiproduktion eller lagring av energi ● Genetiska resurser ● Biokemikalier, naturmedicin och läkemedel ● Förskönande resurser 	<ul style="list-style-type: none"> ● Koldioxidinbindning ● Reglering av jordens funktioner ● Luftrening ● Vattenrening ● Reglering av vattenflöden ● Klimatanpassning ● Reglering av ljudkvaliten ● Erosionsreducering eller erosionskydd ● Återföring av näringsämnen ● Pollinering ● Sjukdoms- och skadedjurs-reglerande 	<ul style="list-style-type: none"> ● Hälsa ● Stadsodling ● Förskönande av omgivningen ● Estetiska värden ● Rekreation ● Turism ● Sociala relationer ● Kulturell mångfald ● Pedagogik, kognitiv utveckling ● Tysta områden ● Andlig inspiration ● Vetenskapliga upptäckter ● Platsuppfattning, känsla av tillhörighet ● Kulturarv
Understödjande		
<ul style="list-style-type: none"> ● Fotosyntesen ● Jordbildning ● Näringscyklerna ● Vattencykeln ● Biologisk mångfald 		

Den biologiska mångfaldens materiella och ekonomiska värden är en viktig bas för ekonomisk utveckling, bland annat inom skogs-, jordbruks- och fiskerinäringarna, men också alla de arter som kan användas som livsmedel och industriprodukter, mediciner eller till växtförädling (CBM 2010). Dessa brukar kallas för försörjande ekosystemtjänster.

Reglerande ekosystemtjänster inkluderar bland annat dagvattenhantering, klimatreglering, luftrening och bullerdämpning som är extra viktiga ur ett urbant perspektiv (BEST 2016).

Ekosystemtjänster handlar också om att vistelse i naturen bidrar till hälsa och livskvalitet för människor (NV 6736: van den Berg m.fl. 2016), dessa benämns kulturella ekosystemtjänster. Friluftsliv och andra typer av vistelser i naturen har hälsomässiga värden med positiv effekt

på bland annat människans mentala och fysiska hälsa, och på barns kognitiva utveckling genom att inbjuda till lek och fysisk aktivitet (Annerstedt 2012). Naturen inspirerar till konst och spirituallitet (Tyrväinen m.fl. 2014; Bratman m.fl. 2015).

De stödjande ekosystemtjänsterna, med en biologisk mångfald och fungerande ekosystem, är grunden för att de reglerande, försörjande och kulturella tjänsterna ska finnas. Ekosystemen bidrar med bördiga jordar och reglering av klimatet. Ekosystemen återcirkulerar näringsämnen, tar hand om avfallsämnen, binder koldioxid och förser oss med syre, dricksvatten, mat, råvaror och genetiska resurser (CBM 2010).

Det är svårt att värdesätta ekosystemtjänster eftersom dessa oftast inte kan köpas eller säljas (NV 6736). Därför är det viktigt att synliggöra de strukturer, funktioner och processer i ekosystemen som skapar samhällsnytta (NV 6690). Att förstå värdet av ekosystemtjänster angår oss alla, och kunskapen om dess betydelse kan bidra till att mer medvetna beslut fattas som påverkar vår framtida livskvalitet i en positiv riktning.

Kompletterande information till checklistorna

Checklistorna för bedömning av ekosystemtjänster ska användas som komplement till behovsbedömningen som görs i samband med framtagandet av detaljplaner och i andra exploateringsprojekt där ekosystemtjänster är betydelsefulla.

Identifiera

Första steget innebär en identifiering av nuläget, men också av framtida potential och utveckling. Det viktiga är att identifieringen utgår från de olika ekosystemtjänsterna, inte från exploateringsambitioner.

En sådan ekosystemtjänstanlys bör innehålla följande moment:

- Vilka ekosystemtjänster finns på platsen idag? Är det uppenbart att några saknas?
- Vilka ekosystemtjänster är viktiga för området och för dess brukare, nu och i framtiden?

Att tänka på vid identifiering:

- Jobba förvaltningsöverskridande och bjud in till dialog – tidigt!
- Fokusera på de ekosystemtjänster vi är beroende av och som har potential i området.
- Finns tillräckligt med underlag? Vilken information behövs och finns det någon planerad utredning som kan kompletteras med den informationen? För en detaljplan kan en utökad behovsbedömning vara ett bra alternativ.

Bedöma

En jämförelse görs utifrån vad som framkommit under identifieringen kontra den planerade utvecklingen av området.

Av jämförelsen bör framgå:

- Vilka ekosystemtjänster måste skyddas? Vilka är viktiga att stärka eller nyskapa?
- Finns konflikter mellan ambitionerna i stadsutvecklingen? Hur kan de hanteras? Kan samma tjänst utföras på annat sätt eller annan plats?
- Hur kan de gröna ytorna göras mer mångfunktionella? Vilka kvalitéer ska grönyterna ha?

Ett exempel kan vara: Ska vi ställa i ordning en park eller behålla befintlig natur?

Jämförelsen mellan ekosystemtjänster och utvecklingsambitioner kan kräva kompromisser och dessa måste kunna hanteras. Ett möjligt sätt att göra det är via en MKB-process där man arbetar med alternativa utformningar eller lokaliseringar.

Föreslag på bedömningsprocess utifrån "fyra S":

- Skapa:** Ekosystemtjänsten finns inte i området idag men behov finns. Nyskapande behöver ske.
- Skydda:** Ekosystemtjänsten finns men ekosystemet behöver skyddas för att inte kommande förändringar ska påverka.
- Stärka:** Ekosystemtjänsten finns men inte i tillräckligt stor utsträckning. Förstärkning av nuvarande behöver ske.
- Skippta:** Avvägning av andra intressen som finns i området medför att denna ekosystemtjänst inte kan bevaras. Detta bör kompenseras genom att ersätta på annan plats.

Ett viktigt sätt för att kunna hävda ekosystemtjänsternas betydelse är att kunna värdera dem. En sådan värdering behöver inte vara monetär utan som alternativ kan även andra kvantitativa eller kvalitativa värderingar göras.

Att tänka på vid bedömning:

1. Vilka ekosystemtjänster är allra viktigast i området nu och i framtiden?
2. Lista konflikter och sök lösningar. Prova olika varianter för att åstadkomma lösningar.
3. Vilka möjliga kopplingar/synergier kan skapas mellan olika ekosystemtjänster?
4. Finns en samhällsekonomisk konsekvensanalys för området? Väger den in ekosystemtjänster? Om inte bör en sådan göras?
5. Hur kan andra ekonomiska värderingar göras?
6. Vilken tidshorisont utförs värderingen på? Eftersträva långsiktighet!



Exempel på ekosystemtjänster i staden. Källa: c/o City 2014

Verkställa

Bedömningen och värderingen leder fram till svar som måste implementeras i planhandlingar och sedan vidare i avtal och genomförande. Dessutom kräver ekosystemens funktion en kunskap även i förvaltningsskedet. Det finns uppenbara risker för att funktionen och tanken annars tappas bort på vägen.

Även om verkställandet inte ligger inom planerarnas arbete bör planarkitekt tillsammans med ekolog föra en dialogprocess för att förmedla mål och förankra beslut. Dialog bör ske med kommunens berörda förvaltningar, samt byggherre och i de fall det är möjligt även framtida förvaltare. I praktiken kan det till exempel leda till samfälligheter för skötsel av området.

För att verkställandet ska lyckas krävs tydliga riktlinjer i planeringens olika instrument och dokument. Plankartan kan i viss utsträckning juridiskt säkerställa ekosystemtjänster. Markbeläggning, odlingsplatser, marklov för fällande av träd, vegetationsbestämmelser och skyddsbestämmelser av trädgårdsanläggningar är exempel på vad som kan regleras i plankartan. Markanvisningar enligt jämförelseförfarande kan ge byggherren en förståelse för vilka krav som finns, vilket i sin tur kan leda till planerade åtgärder för hela fastigheten, inte bara för huset.

Att tänka på vid verkställande:

- Fundera över vilka utredningar som behöver göras. Prioritera utifrån vilka ekosystemtjänster som är viktiga för området.
- Formulera indikatorer för ekosystemtjänster och försök ordna uppföljningar av indikatorerna (t.ex. med hjälp av miljöskyddskontoret eller fastighetsägaren).
- Vikta kvalitet och ekosystemtjänster i samband med markanvisningar.

Checklista för identifiering av ekosystemtjänster

Källa: Naturvårdsverket Rapport 6690

Ekosystemtjänst	Finns i området?	Ja/Nej	Vilka platser är särskilt viktiga?	På vilket sätt skapar den nytta?	För vem skapar den nytta?	Är ekosystemtjänsten hotad?	Vilka andra ekosystemtjänster är den beroende av, alternativt påverkar?	Påverkas av projektet?	Ja/Nej	På vilket sätt påverkas den?	Vem gynnas eller drabbas?	Hur kan påverkan undvikas, minimeras, restaureras eller kompenseras?
Stödjande												
Biologisk mångfald												
Ekologiskt samspel												
Markens bördighet												
Habitat												
osv...												
Reglerande												
Luftkvalitet												
Bullerreglering												
Skydd mot extremväder												
Vattenrening												
Klimatanpassning												
Pollinering												
osv...												
Kulturella												
Hälsa												
Sinnlig upplevelse												
Sociala interaktioner												
Naturpedagogik												
Symbolik och andlighet												
osv...												
Försörjande												
Matproduktion												
Färskvatten												
Material												
Energi												
osv...												

Checklista för bedömning av ekosystemtjänster

Källa: Naturvårdsverket Rapport 6690

Ekosystemtjänst	Skydda	Stärka	Skapa	Skippa		Finns det konflikter mellan ambitionerna i stadsutvecklingen?	Hur ska konflikterna hanteras?	Hur kan grönytor göras mer mångfunktionella?	Vilka kvaliteter ska grönytor ha?
Stödjande									
Biologisk mångfald									
Ekologiskt samspel									
Markens bördighet									
Habitat									
osv...									
Reglerande									
Luftkvalitet									
Bullerreglering									
Skydd mot extremväder									
Vattenrening									
Klimatanpassning									
Pollinering									
osv...									
Kulturella									
Hälsa									
Sinnlig upplevelse									
Sociala interaktioner									
Naturpedagogik									
Symbolik och andlighet									
osv...									
Försörjande									
Matproduktion									
Färskvatten									
Material									
Energi									
osv...									

Checklista om utgångspunkter för värdering av ekosystemtjänster.

Källa: Naturvårdsverket Rapport 6690.

Ekosystemtjänst	Direkt eller indirekt tjänst?	Om indirekt, vilka direkta tjänster leder den till?	Aktiviteter/nyttigheter/varor som genereras eller påverkas	Typ av värden? T.ex. användarvärden eller existensvärden?	Hur ska värdet mätas?
Stödjande					
Biologisk mångfald					
Ekologiskt samspel					
Markens bördighet					
Habitat					
osv...					
Reglerande					
Luftkvalitet					
Bullerreglering					
Skydd mot extremväder					
Vattenrening					
Klimatanpassning					
Pollinering					
osv...					
Kulturella					
Hälsa					
Sinnlig upplevelse					
Sociala interaktioner					
Naturpedagogik					
Symbolik och andlighet					
osv...					
Försörjande					
Matproduktion					
Färskvatten					
Material					
Energi					
osv...					

Exploatering av brukningsvärd jordbruksmark

Kompletterande information till checklistorna

Checklistan för exploatering av brukningsvärd jordbruksmark ska användas som ett komplement till behovsbedömningen som görs i samband med framtagandet av detaljplaner och i andra exploateringsprojekt som berör jordbruksmark.

Jordbruksmark är all mark som någon gång röjts för bete eller odling. Det måste inte vara röjt tillräckligt för att kunna odla på marken, utan mark som enbart fungerar till bete är också jordbruksmark. Jordbruksmark är viktig för livsmedelsförsörjningen. Jordbruksmark som en gång har bebyggts kan inte återgå till jordbruksmark igen om behovet skulle öka i framtiden. Därför är det viktigt att bevara brukningsvärd jordbruksmark (Prop. 2016/17:104).

Den mark som är mest värdefull från produktionssynpunkt är ofta utsatt för högst exploateringstryck. En anledning till detta är att flera tätbefolkade områden i Sverige ligger i anslutning till områden med bördig jordbruksmark. Vid exploatering finns det också en risk att kvarvarande jordbruksområden blir fragmenterade och för små för att kunna brukas rationellt. En viktig förutsättning för att uppnå tillräcklig lönsamhet är att rationella företag med sammanhållen mark kan bildas.

Enligt 3 kap. 4 § miljöbalken (SFS 1998:808) är jord- och skogsbruk av nationell betydelse. Exploatering av brukningsvärd jordbruksmark för bebyggelse eller anläggningar får ske enbart om det gäller ett väsentligt samhällsintresse och om det saknas alternativa platser för detta.

Med "brukningsvärd jordbruksmark" avses mark som med hänsyn till läge, beskaffenhet och övriga förutsättningar är lämpad för jordbruksproduktion (SOU 2015:99).

Innan jordbruksmark får tas i anspråk för bebyggelse eller anläggningar behöver följande frågor besvaras:

1. Är jordbruksmarken brukningsvärd?
2. Är den aktuella förändrade markanvändningen ett väsentligt samhällsintresse?
3. Finns det en alternativ plats?

Frågorna bör lämpligen besvaras i den ordning de presenteras ovan, då svaret på respektive fråga avgör om det finns ett behov av att gå vidare med nästa fråga. Svaren på frågorna kan resultera i att jordbruksmarken inte får tas i anspråk.

Om svaren på de tre frågorna ovan innebär att jordbruksmarken kan tas i anspråk så kan det ändå finnas andra värden som gör att det inte är lämpligt att bygga på platsen. Miljöbalkens 3 kapitel 4 § hanterar exempelvis inte jordbruksmarkens värden för landskapsbild, naturvärden eller kulturmiljövärden. Dessa frågor måste hanteras i den fortsatta handläggningen av det aktuella ärendet och den vanliga lämplighetsprövningen.

Är jordbruksmarken brukningsvärd?

Följande värden kan specificeras och relateras till brukningsvärdet (Jordbruksverket 2015b):

Produktionsvärden:	livsmedel, foder, bioråvaror och annat
Naturvärden:	biologiska värden och biotoper
Sociala värden:	rekreation, upplevelser, landskap
Kretsloppsvärden:	kretsloppsfunktioner, rening av utsläpp, binda kväve, svavel, koldioxid, mm.
Landskapskaraktär:	kulturhistoria, miljövärden, naturvärden, sociala värden

Olika aspekter som påverkar om jordbruksmarken ska beaktas som brukningsvärd är:

Marken brukas

Om det finns någon som vill bruka marken ska den anses vara brukningsvärd. Om det däremot inte finns någon som brukar marken innebär det inte automatiskt att marken inte är brukningsvärd. Det kan vara svårt att utreda om det ändå finns någon som vill bruka den aktuella marken.

På vilket sätt marken brukas spelar ingen roll. Både heltidsjordbruk, deltidjordbruk och fritidsodlingar är viktiga.

Jordbruksmarkens storlek

Om det aktuella området är i liknande storlek som övrig jordbruksmark i området ska den normalt anses vara brukningsvärd. Storleken på de maskiner som behövs för att bruka marken brukar anpassas efter hur stora åkrarna och ängarna är i området generellt. Stora maskiner på smala remsor gör marken svår att bruka. Det gör att små remsor av jordbruksmark i ett i övrigt storskaligt odlingslandskap kan bedömas vara inte brukningsvärd medan ett likadant område i ett småbrutet landskap är brukningsvärd.

Storleken ska räknas på den åker eller äng som berörs, inte hur stor del av den som berörs.

Fastighetsgränser påverkar inte jordbruksmarkens storlek.

Närhet till annan jordbruksmark

Om jordbruksmarken ligger i anslutning till ett större sammanhängande område med jordbruksmark ska den normalt anses vara brukningsvärd. Ju mindre ett område med jordbruksmark är, desto närmare övrig jordbruksmark behöver det ligga.

Är den aktuella förändrade markanvändningen ett väsentligt samhällsintresse?

Begreppet "väsentligt samhällsintresse" kan vara svårt att bedöma. För att underlätta en värdering bör det göras en beskrivning av den tänkta förändringen i förhållande till intressets omfattning, alltså en specifikation av på vilken nivå den planerade förändringen i markanvändning kommer till nytta, exempel finns i tabellen nedan. Det är också viktigt att beskriva konsekvenserna av den planerade exploateringen, men också konsekvenserna av utebliven exploatering.

Finns det en alternativ plats?

Den alternativa platsen ska enligt lagstiftningen vara "tillfredställande utifrån allmän synpunkt". Den alternativa platsen måste därför utredas utifrån ett allmänt perspektiv och inte utifrån enskilda intressen.

Samtliga markalternativ ska analyseras utifrån olika platsspecifika värden och olika marktypsspecifika värden.

Om utredningen kommer fram till att det finns en alternativ plats för den planerade exploateringen får brukningsvärd jordbruksmark inte tas i anspråk.

Om utredningen kommer fram till att det inte finns några alternativa platser för den planerade exploateringen får brukningsvärd jordbruksmark tas i anspråk.

Lämplighetsprövning

Den vanliga lämplighetsprövningen som görs i alla detaljplaner och förhandsbesked måste göras även i de fall då utredningen kommer fram till att brukningsvärd jordbruksmark får tas i anspråk. Naturvärden, kulturmiljövärden, landskapsmässiga värden och miljö- och riskfaktorer kan alla innebära att den önskade byggnationen inte är lämplig även om jordbruksmarken får tas i anspråk.

Exempel på verktyg för att bedöma nivå på samhällsintresset. På ena axeln anges typ av eventuell förändring och ianspråktagande av jordbruksmark. På den andra axeln anges nivå på samhällsintresse. Källa: Jordbruksverket 2015b.

Aktuell förändrad markanvändning	Intressets omfattning/nivå			
	Lokalt	Regionalt	Nationellt	Internationellt
Fall 1. Nytt större bostadsområde (Hänvisning till jordbruksområde enligt tabell 1, samt antal hektar som tas i anspråk)	Mycket stort (Nya bostäder behövs i anslutning till tätorten etc.)	Visst intresse (Arbetspendling/ inflyttning etc.)	-	-
Fall 2. Utvidgning av sjukhusområde (Hänvisning till jordbruksområde enligt tabell 1, samt antal hektar som tas i anspråk)	Mycket stort (Arbetsstillfällen, bättre vård för kommuninvånarna etc.)	Mycket stort (Regionsjukhus)	Mycket stort (Nationellt center för en viss inriktning)	-
Fall 3. Forskningsanläggning (Hänvisning till jordbruksområde enligt tabell 1, samt antal hektar som tas i anspråk)	Mycket stort (Positiva kumulativa effekter för övrig universitetsforskning, näringsliv, inflyttning m.m.)	Mycket stort	Mycket stort	Mycket stort/ internationell profilering (Unik anläggning)

Checklista för jordbruksmarkens brukningsvärde

Källa: Jordbruksverket 2015(b)

Brukningens värde	Ja	Nej	Kommentar
Produktionsvärden			
Livsmedel			
Foder			
Bioråvaror			
osv...			
Naturvärden			
Biologiska värden			
Biotoper			
osv...			
Sociala värden			
Rekreation			
Upplevelser			
Landskap			
Kretsloppsvärden			
Kretsloppsfunktion			
Rening av utsläpp			
Binda N, S, CO ₂ , m.fl.			
osv...			
Landskapskaraktär			
Kulturhistoria			
Miljövärden			
Naturvärden			
Sociala värden			
osv...			
Jordbruksmarkens storlek			
Jordbruksmarkens storlek			
Närhet till annan jordbruksmark			
Närhet till annan jordbruksmark			

Checklista för bedömning av nivån på samhällsintresset

Källa: Jordbruksverket 2015(b)

Aktuell förändrad markanvändning	Intressets omfattning / nivå *			
	Lokalt	Regionalt	Nationellt	Internationellt
Ex. Nytt bostadsområde				
Ex. Nya lokaler Räddningstjänsten				
osv...				

* Anges förslagsvis som: **visst intresse** eller **mycket stort**

Checklista vidare bedömningsgrunder

Källa: Jordbruksverket 2015(b)

Vidare bedömningsgrunder	Kommentarer
Finns det en alternativ plats	
Lämplighetsprövning	