



Hembygdsgården i Ruus.



Långared och Östad

Delområdet Långared – Östad omfattar kommunens mellersta del med socknarna Långared och den del av Östad som ligger inom Alingsås kommun.

Landskapsbilden

Området ligger på båda sidor om sjön Anten och domineras av bergs- och skogsbygd. Öppen odlad mark hittar man främst öster om sjön vid Loo, Långareds kyrkby och Vänga, men också i sydväst kring sjön Mjörns norra del. Det vidsträckta och otillgängliga området Risveden har sin östliga utlöpare mot Antens västra strand.

Trakten är mycket vacker med sina kontraster mellan höglänt terräng och den vidsträckta sjön Anten.

Spåren efter vår tidiga historia

Förhistorisk tid sträcker sig från det skede då människor vandrade in efter istidens slut till ca 1050 e.Kr. Det är en lång tidsperiod och den delas in i stenålder, bronsålder och järnålder. Fornlämningarna i området karaktäriseras framför allt av stenåldersboplatser, rösen, gravfält och domarringar. Fornlämningarna följer huvudsakligen sjöarna Antens och Mjörns stränder, de öppna dalstråken vid Vängadalen, Långared, Östad och skogspartiet vid Kullen i södra delen, väster om sjön Mjörn.

Stenåldern

De äldsta kända lämningarna i området är boplatser från äldre och yngre stenålder. Boplatserna följer främst den dåtida strandlinjen och återfinns vid Antens och Mjörns stränder. Främst märks Kallarhallsudden, södra delen av Anten och Brobackaviken.

De äldsta synliga spåren i området är hållkistorna från yngre stenåldern. De ligger spridda i området och oftast något avsides, på höjdparter i nuvarande skogsområden.

Bronsåldern

Bronsålderns synliga lämningar är framför allt rösen. De finns koncentrerade till Vängadalen öster om sjön Anten och väster om sjön Mjörn vid Kullen. Rösen ligger ofta ensamma på bergs- och moränkrön med utsikt över landskapet. Hällristningar dateras också till bronsåldern och i området finns endast en registrerad och den är något osäker.

Järnåldern

I anslutning till den nuvarande odlingsbygden finns järnålderns lämningar. De flesta av dem återfinns i den nordöstra delen vid Vängadalen och södra delen av området, vid Kullen. Nio gravfält finns registrerade i området, varav tre finns i Vängadalen och fem i ett stråk vid Kullen, i södra delen av området. Ytterligare ett gravfält, med åtta domarringar, finns vid Ålanda vid Antens södra strand. I Vängadalen finns även en ensamliggande dubbel domarring.



Vy över åker i Vänga.



Ålderdomlig ladugård i Boråsen.



Nälsögat vid Brudsängen.



Anten-Gräfsnäs järnväg.



Väntkur vid Arlid.



Vattenhästen vid Kvarnabo station.

Medeltiden

Under kristendomens framväxt vid medeltiden började landet delas in i socknar. Då samlades bebyggelsen och centra uppstod kring kyrkorna. Bygdens största egendom under medeltiden var godset Loo, som var beläget på Loholmen i nordöstra delen av sjön Anten. Det var föregångaren till Gräfsnäs slott.

Risveden hade alltsedan medeltiden utgjort en allmänning men från och med år 1540 övergick den i kronans ägo. Bland annat med anledning av att Gustav Vasa insåg värdet i det stora ekbeståndet i de västgötska allmänningarna.

Kommunikationer

En viktig del av kulturlandskapets struktur hänger samman med våra kommunikationsleder – vattendrag, stigar, lands- och järnvägar. Människors och varors möjligheter att ta sig fram hade en avgörande betydelse för kulturbygden organisation och framväxt. Eftersom Långared breder ut sig på ömse sidor om den långsträckt sjön Anten har naturligt nog flertalet transporter skett över sjön.

År 1900 öppnades Göteborg-Västergötlands järnväg. Den vackert belägna järnvägssträckningen utmed Antens västra strand lockade till sig förmögna göteborgare som började uppföra sommarvillor i anslutning till järnvägen. Till sommarvillan flyttade man ut hela sitt hushåll med tjänstefolk och hela möblemang. Goda kommunikationer var en förutsättning för detta sommarboende. Flera sommarstugeområden har växt upp utmed hela strandlinjen. Efterhand började även enkla sommarstugor uppföras i takt med att välståndet ökade och semestern blev något för alla att njuta av. Ångbåtstrafiken och järnvägen kompletterade varandra och fram till år 1928, då en ny väg byggdes runt sjön, gick ångbåten Greve Gomer i regelbunden trafik på sjön Anten. Ångbåten följde turen Loo - Attholmen - Långared - Hällsnäs - Vänga - Kvarnabo.

Utmed Antens västra strand löper museijärnvägen Anten-Gräfsnäs järnväg – en sista rest av Göteborg – Västergötlands järnväg.

Tätorterna

Egentliga tätorter saknas i området även om Långareds kyrkby blivit relativt omfattande till sin storlek. Utmed järnvägen återfinns flera hållplatser men inte vid någon av dem har någon egentlig tätort bildats.

Kyrkans landskap

På grund av att en del av Östad socken kom att tillhöra Alingsås kommun fick den delen ingå i Långareds socken. Långared omnämns som egen socken första gången år 1491. Den var annex till Lena socken fram till år 1872 då den blev eget pastorat. Föregångaren till den nuvarande kyrkan i Långared var av trä. Den nuvarande kyrkan stod helt färdig år 1825.

Långareds socken ligger, som tidigare nämnts på båda sidor om den långsträckta sjön Anten. Under äldre tid var den naturliga kyrkvägen för dem som bod-

de på Antens västra strand att ta sig med båt över sjön, men det fungerade inte alltid, så år 1915 uppfördes Antens kyrka på Antens västra strand. Den bekostades av båda socknarna Östad och Långared, eftersom den låg precis på gränsen mellan dem.

Långared är också känt för sin stora frikyrklighet och har haft flera bönehus.

Jordbruk och industri

Långareds socken är en utpräglad jordbruksbygd, men skogsbruk och träförädling har också varit viktigt i socknen. Det finns en lång tradition av duktiga timmermän och byggnadssnickare från Långared. Det var vanligt att männen gav sig in till Göteborg och andra delar av landet för att arbetad som snickare under veckorna och då fick kvinnorna fick sköta jordbruket. Järnvägsförbindelsen till Göteborg underlättade att färdas däremellan.

Den del av området som tidigare tillhörde Östad socken domineras helt av Östad säteri, vars äldre namn var Östads barnhus. Det är en inrättning för utbildning inom jord- och skogsbruk. I trakten runt säteriet finns arrendegårdar och torpställen. I kontrakten ingick att arrendegårdarna skulle ha fosterbarn som gick i skola på Östads barnhus boende hos sig.

Laga skiftet genomfördes kring mitten av 1800-talet och innan dess låg bebyggelsen samlad i byar. I samband med att byggnaderna flyttades ut anammades nya stilideal. Före skiftena var den vanliga mangårdsbyggnaden uppförd med en enkel rumsbredd, men nu blev framförallt det västsvenska dubbelhuset det vanligaste bostadshuset på gårdarna. Gårdsbebyggelsen på den utflyttade gårdarna grupperade sig enligt den västsvenska traditionen med klart åtskilda man- och fägårdar. I Vänga blev dock bebyggelsen i stor utsträckning kvar i sitt ursprungliga byläge.

De ensamliggande torpen och mindre gårdarna påverkades inte på samma sätt av det laga skiftet.

Området väster om Anten, som förr kallades det inre Risveden, är den mest tätbefolkade delen av den här skogsbygden. Här finns flera både ensamliggande gårdar och små bymiljöer och här har odlingen präglat landskapet, trots att det egentligen är en skogsbygd.

I Långared har det funnits flera vattenkvarnar till exempel i Loo, Vagnshed, och Ålanda.

Det administrativa landskapet

I äldre tid ombesörjdes såväl kyrkliga som världsliga angelägenheter inom socknen. Det främsta organet för den självstyrelsen var sockenstämman, vilken funnits sedan medeltiden. Förutom rent kyrkliga frågor som att anställa präst och klockare och upprätthålla kyrkotukt hade stämman också ansvar för väg- och brobyggen samt anställande av sockenhantverkare.

Under 1700-talet tillkom allt fler uppgifter när också fattigvård, skolundervisning, brandförsvaret och hållande av sockenmagasin blev sockenstämmans ansvar.



Frikyrka i Loo.



Antens kapell



Loo kvarn

Socknarna fick efterhand fler uppgifter än rent kyrkliga ärenden. Enligt år 1862 års kommunallagar, bland annat om kommunal styrelse på landet, skulle varje socken utgöra en "särskild kommun" och sockenstugan blev ofta säte för såväl kommunalstämma som kyrkostämma, då dessa ersatte den äldre sockenstämman. Kommunalfullmäktige inrättades efterhand, då ett beslut om det kom i samband med rösträttsreformen år 1921.

År 1946 beslöt Riksdagen om en "översyn" av kommunerna, vilket år 1952 ledde till skapande av så kallade storkommuner. Bjärke storkommun bildades av Erska, Stora Mellby, Magra, Lagmansereds och Långareds kommuner. År 1962 var det dags för en ny kommunreform och riksdagen bestämde att det bara skulle finnas 282 kommuner i Sverige och då uppgick Bjärke i Alingsås kommun.

År 1634 skapades den moderna länsorganisationen och Älvsborgs län fick sin slutliga form år 1681 med Vänersborg som residensstad. Sedan år 1998 ingår Alingsås i Västra Götalands län, en sammanslagning av Älvsborgs, Skaraborgs och Göteborgs- och Bohuslän.



Gårdar vid Loos gamla byplats.



Byväg i Loo.



Ladugårdar i långareds kyrkby.



Hönsbus och vagnbod i Boråsen.



Smedja vid Osakullen.



Sommarstuga vid Antens strand.



Flygelbyggnad vid Östad säteri.



Antens västra strand (49)

Antens västra strand ingår i ett riksintresseområde för kulturmiljövården, KP 33. I den sammanfattande värdetexten för riksintresset står bland annat: *Anten och Mjörns stränder uppvisar flest inlandsboplatser från stenåldern som är kända på västkusten. Anten-Gräfsnäs museijärnväg utgör med tillhörande byggnader en kulturhistoriskt och pedagogiskt mycket värdefull miljö.*

Beskrivning av kulturmiljön

Fornlämningsmiljön består av stenåldersboplatser, fyndplatser, gravfält, stensättningar och fornåkrar. Variationsrikt landskap ur geologisk och botanisk synvinkel med kalkrika skalgrusbankar, som ger speciella förutsättningar för växtligheten. I den smala passagen mellan sjöarna Anten och Mjörn har vattenmassorna som passerade under inlandsisens avsmältning lämnat avtryck i bergväggarna och jättegrytor har bildats.

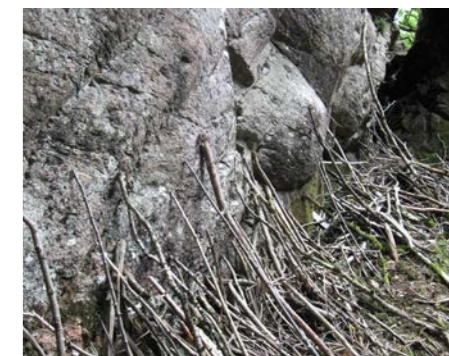
Brudsängen kallas en, av vatten utspolad, sprickzon i form av en klipphylla, vilken nås genom en smal passage. På klipphyllan finns ytterligare ett kulturminne - ett så kallat stötteberg (offerkast), som består av en utåtlutande bergvägg, mot vilken man ställt flera hundra träpinnar och stakar. Traditionen säger att det bodde troll i Stötteberget som blev förargade på vägfararna som passerade och trollen hotade att radera berget över vägen. För att hindra detta satte man till en början dit stöttor under berget. Under senare har man fortsatt att ställa dit pinnar för att få lycka på resan.

Miljön omfattar också en byggnadsminnesförklarad, smalspårig järnväg mellan Anten-Gräfsnäs, Antens station, Humlebo banvaktstuga (samt bebyggelse vid Humlebo) och Kvarnabo stationsbyggnad med väntsal. Byggnaderna är uppförda efter mönsterritningar kring 1900 och övriga samtida byggnader som ingår är: före detta postkontor, uthus, semafor och vattenhäst vid Kvarnabo.

Inom miljön finns ytterligare kulturhistoriskt värdefulla bygganden som uppförts i samband med att välbärgade borgare från Göteborg och andra städer, började uppföra sommarvillor i anslutning till järnvägen. I området ligger ett flertal påkostade sommarvillor som har tydliga arkitektoniska kvalitéer med stildrag från jugend, nationalromantik och 1920-talsklassicism.

Kulturhistorisk motivering

Anten-Gräfsnäs järnväg är byggnadsminnesförklarad sedan år 2010. Järnvägsmiljön har ett flertal välbevarade stationsmiljöer och är ursprungligen en del av den så kallade "Västgötabanan" som förband en rad orter i Västergötland med Göteborg. Järnvägen etablerades på ett för Sverige typiskt sätt på privat initiativ, här bl.a. till följd av ökade avsättningsmöjligheter för jordbruksprodukter kring sekelskiftet 1900. Det är en viktig och kulturhistoriskt intressant miljö, ur såväl lokalt som rikshistoriskt perspektiv med en fungerande järnvägssträcka. Den välbevarade bebyggelsen inom miljön speglar de byggnadsideal som uppstod runt sekelskiftet 1900.



Kulturhistoriskt värdefull bebyggelse inom miljön

- Arlid 1:14, 1:31
- Boråsen 1:7
- Brobacka 1:4
- Humlebo 1:15, 1:25
- Kvarnabo 4:1
- Lyckåsa 1:6
- Sjöbo 1:38, 1:44
- Stussbäcken 1:7, 1:14
- Ålanda 1:3, 2:5, 3:2, 3:6
- Östad 1:18 m.fl., Rammegärdet, Ålanda Södergård, Ödegärdet

Fornlämningar inom miljön

Se bilaga Fornlämningar eller Fornsök hos Riksantikvarieämbetet.





Arlid (49a)

Arlid ingår även som ett delområde inom riksintresseområdet för kulturmiljövärden KP 33.

Beskrivning av kulturmiljön

Fornlämningssmiljön består av stenåldersboplatser, fyndplats och fossil åker. I en sluttning ner mot sjön Anten ligger gårdar av västsvensk typ utmed en äldre vägsträckning. Miljön omfattar även en stor före detta handelsträdgård, där ett flertal mycket intressanta byggnader från verksamheten finns bevarade.

Kulturhistorisk motivering

Bebyggelsemiljö med högt kulturhistoriskt värde från 1900-talets början. Inom miljön finns mangårdsbyggnader av västsvensk dubbelhustyp med välbevarad träpanelarkitektur och vinkelställda ladugårdar. Den stora handelsträdgårdens spånklädda bostadshus och ekonomibyggnader, av skilda slag, är en viktig del av områdets historia. Det är en mycket kulturhistoriskt värdefull och komplex miljö med högt lokalhistoriskt värde.

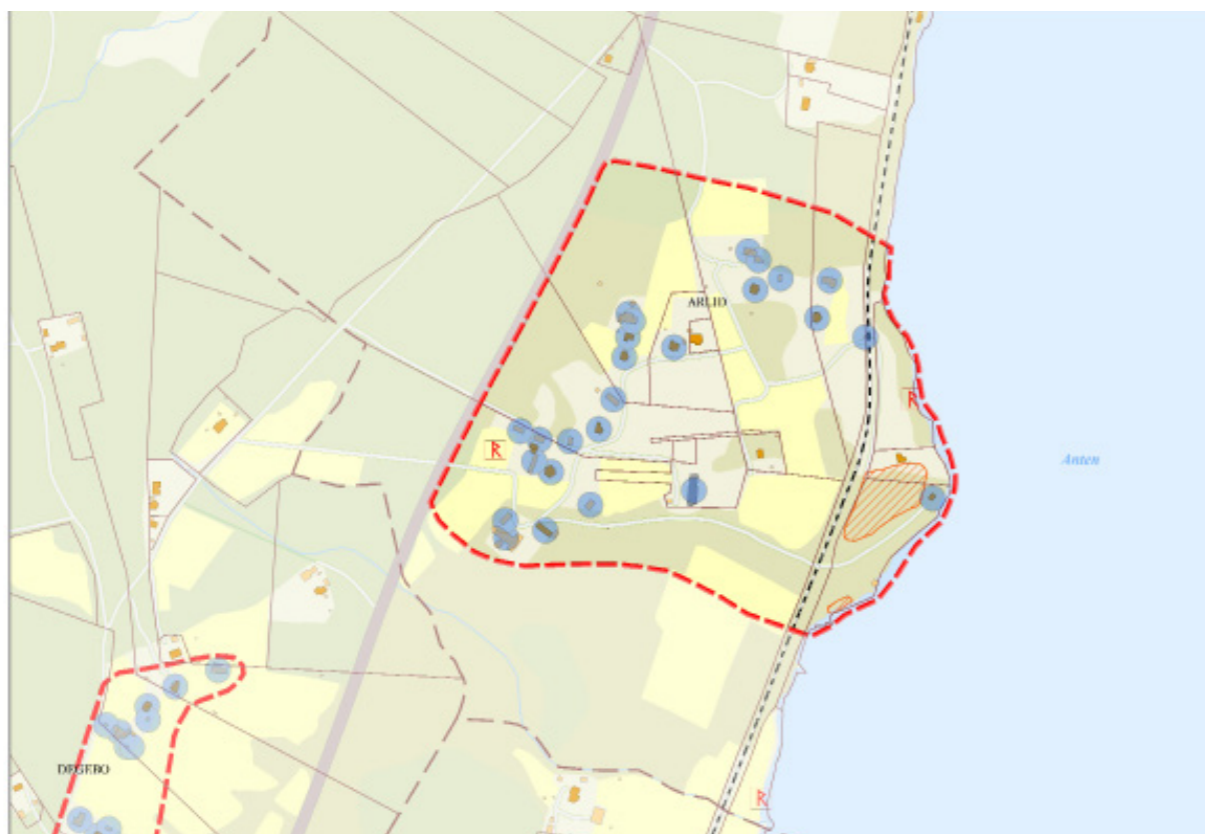
Området är beroende av fortsatt hävd, som håller landskapet öppet.

Kulturhistoriskt värdefull bebyggelse inom miljön

- Arlid 1:2, 1:4, 1:5, 1:7, 1:8, 1:21, 1:23

Fornlämningar inom miljön

Se bilaga Fornlämningar eller Fornsök hos Riksantikvarieämbetet.





Långared (50)

Beskrivning av kulturmiljön

Fornlämningsmiljön består av gravhög, stensättning och fyndplatser.

Långareds kyrkby utgör en tät byliknande miljö vid sockencentrat. Ladugårdarna ligger utmed den äldre byvägen söder om kyrkan och har mangårdsbyggnaderna, som består av västsvenska dubbelhus, innanför. Långareds vitputsade stenkyrka från 1818 ligger strax väster om platsen för en tidigare träkyrka från 1500-talet.

Kulturhistorisk motivering

Här finns en tät byliknande miljö alldeles vid sockencentrat. Ladugårdarnas placering följer vägsträckningen och mangårdsbyggnaderna är av västsvensk dubbelhustyp, varav en av dem är mycket välbevarad.

Den täta bymiljön invid kyrkan ger en upplevelse av hur byarna i trakten kunde se ut före skiftenas tid.

Kulturhistoriskt värdefull bebyggelse inom miljön

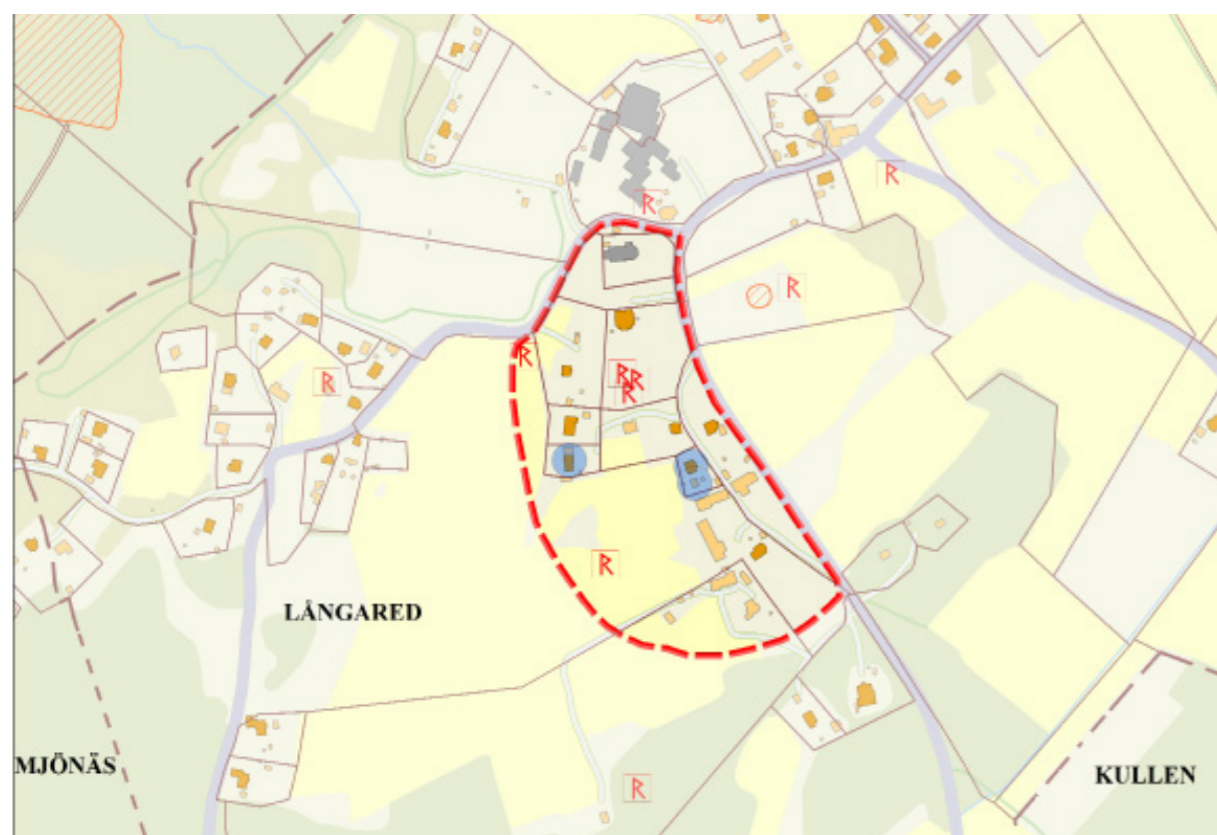
- Långared 1:36

Fornlämningar inom miljön

Se bilaga Fornlämningar eller Forsök hos Riksantikvarieämbetet.

Naturminne inom miljön

- Olsaeken Långared 1:5, 1:6





Degebo (51)

Beskrivning av kulturmiljön

Välbevarad gårdsbebyggelse av västsvensk typ, som är belägen utmed en äldre vägsträckning, intill ett vägskäl. Vid vägskälet ligger ett äldre missionshus.

Kulturhistorisk motivering

Miljön består av en byliknande samling av gårdar, kring ett vägskäl med missionshuset centralt placerat. Miljön med de olika byggnaderna är välbevarad sedan 1900-talets början.

Området är beroende av fortsatt hävd, som håller landskapet öppet.

Kulturhistoriskt värdefull bebyggelse inom miljön

- Degebo 1:3, 1:4, 1:9

Fornlämningar inom miljön

Se bilaga Fornlämningar eller Fornsök hos Riksantikvarieämbetet.





Vänga (52)

Beskrivning av kulturmiljön

Fornlämningsmiljö av framförallt järnålderskaraktär som består av fornåkrar, gravfält, hällkista, rösen, hög, domarringar, stensättningar, flatmarksgrav, boplatser och fyndplatser.

Bymiljön ligger på en höjd ovanför ett öppet åkerlandskap. De välbevarade gårdsmiljöerna med sina fruktträdgårdar ligger tätt utmed byvägen. Vägen är kantad av välhållna stenmurar på båda sidor.

Kulturhistorisk motivering

Fornlämningsområde med framförallt fornåkrar. Det finns även gravar från sten-, brons- och järnålder som tydligt visar typiska lägen för respektive tidsperiod. Det belyser landskapets historiska kontinuitet från stenålder till järnåldern med ett högt vetenskapligt och pedagogiskt värde.

Det är en bymiljö med flera välbevarade byggnader som inte påverkats nämnvärt av laga skiftet. Gårdarna ligger väl samlade på sluttningen ner mot Vängadalens hävdade odlingslandskap.

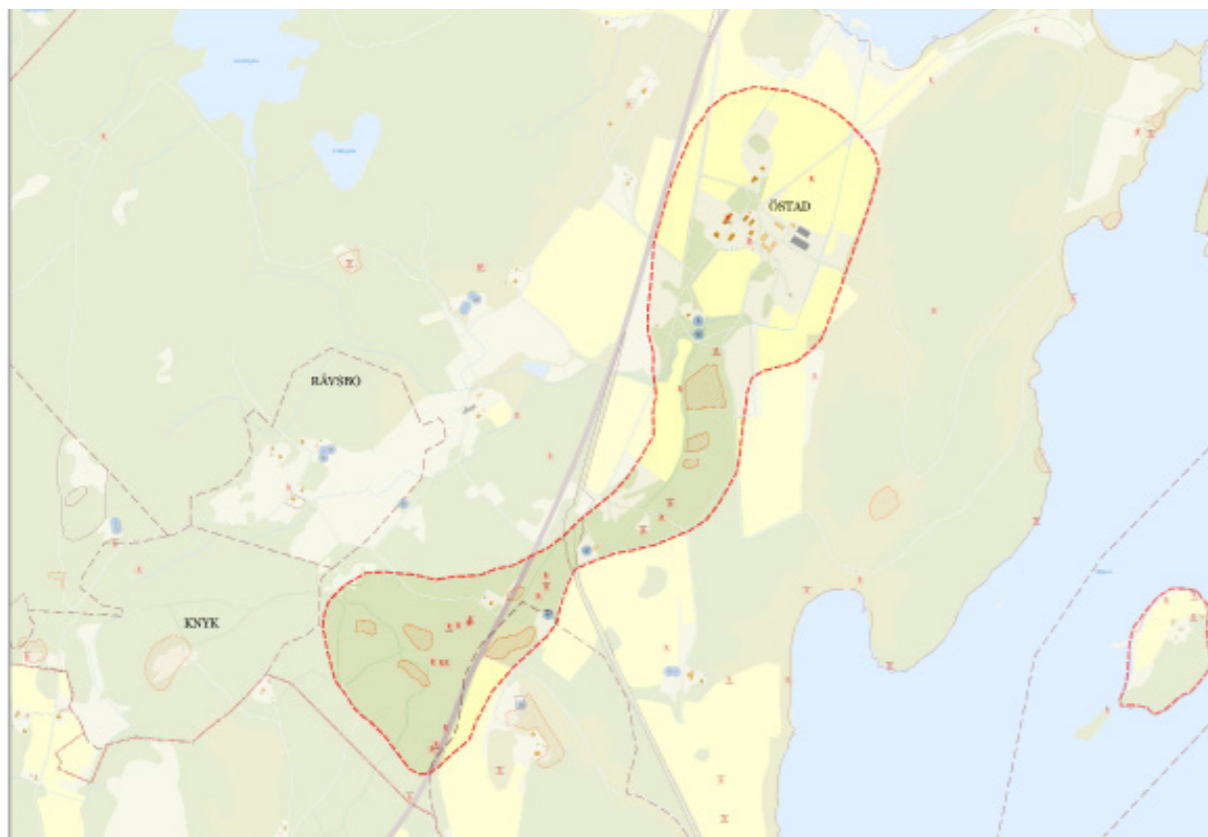
Området är beroende av fortsatt hävd, som håller landskapet öppet samt att stenmurarna bevaras.

Kulturhistoriskt värdefull bebyggelse inom miljön

- Deragården 1:2, 1:6
- Vagnshed 2:14
- Vänga 1:3, 1:6, 2:4, 2:10, 3:15, 3:19, 3:26
- Äspenäs 1:42

Fornlämningar inom miljön





Kullen och Östad (53)

Beskrivning av kulturmiljön

Miljön består av en fornlämningsmiljö och en herrgårdsmiljö, vilka gränsar till varandra. Fornlämningsmiljö med fyra gravfält samt ett flertal ensamliggande fornlämningar. De senare består av stenåldersboplats, rösen, hög, domarringar, rest sten, stensättningar, fyndplatser, fornlåkrar och fångstgrop.

Herrgårdslandskap med egendomen Östads säteri och dess omgivande ägor. Odlingslandskapet vid Östads säteri är storskaligt och öppet med vägar som kantas av alléer fram mot säteriet. Här finns också en betad strandäng och en vacker ekhage ner mot sjön Mjörn.

I säteriets omgivning finns ett flertal arrendegårdar och torp som förr hyste fosterbarn, som utbildades vid Östad barnhus.

Kulturhistorisk motivering

Fornlämningsmiljö med flertalet gravfält och ensamliggande gravar från bronsåldern och järnåldern. Stor variationsrikedom med framförallt bronsålderns och järnålderns gravtraditioner. Här finns merparten av gravfälten i Långareds socken. Området påvisar ett kontinuerligt landskapsutnyttjande från stenåldern fram till järnåldern och har högt vetenskapligt värde.

Säteriet bildades troligen redan under medeltiden. Östads säteri, som tidigare hette Östads barnhus, har en speciell historia genom dess bakgrund som barnhus med syfte att utbilda arbetskraft till det svenska jordbruket. Barnhusstiftelsen inrättades av Niclas Sahlgren under åren 1772-1774. Östads barnhus byggdes norr om den gamla sätesgården. Utbildningsverksamheten fortsätter än idag och gårdsmiljön är präglad av skolverksamheten med bostadsannex, skolbyggnader m.m. förutom bostadshus och ekonomibyggnader.

Samtliga byggnader är välbevarade och har ett högt kulturhistoriskt, samhällshistoriskt och miljömässigt värde.

Området är beroende av fortsatt hävd, som håller landskapet öppet.

Kulturhistoriskt värdefull bebyggelse inom miljön

- Kullen 2:1
- Östad säteri, Östad m.fl. Herrgården, Östad m.fl. Ledet och Östad m.fl. före detta statarbostad

Fornlämningar inom miljön

Se bilaga Fornlämningar eller Forsök hos Riksantikvarieämbetet.





Boråsen (54)

Beskrivning av kulturmiljön

Fornlämningsmiljön består av en fossil åker.

Välbevarad gårdsmiljö från 1800-talets mitt beläget i ett starkt kuperat och småbrutet odlingslandskap.

Bostadshuset är av västsvensk dubbelhustyp. Det finns en även välbevarad uthusbebyggelse med bland annat ålderdomlig smedja och svinhus.

Kulturhistorisk motivering

Småskaligt och välhävdad odlingslandskap med kulturhistoriskt värdefulla byggnader och gårdsmiljö.

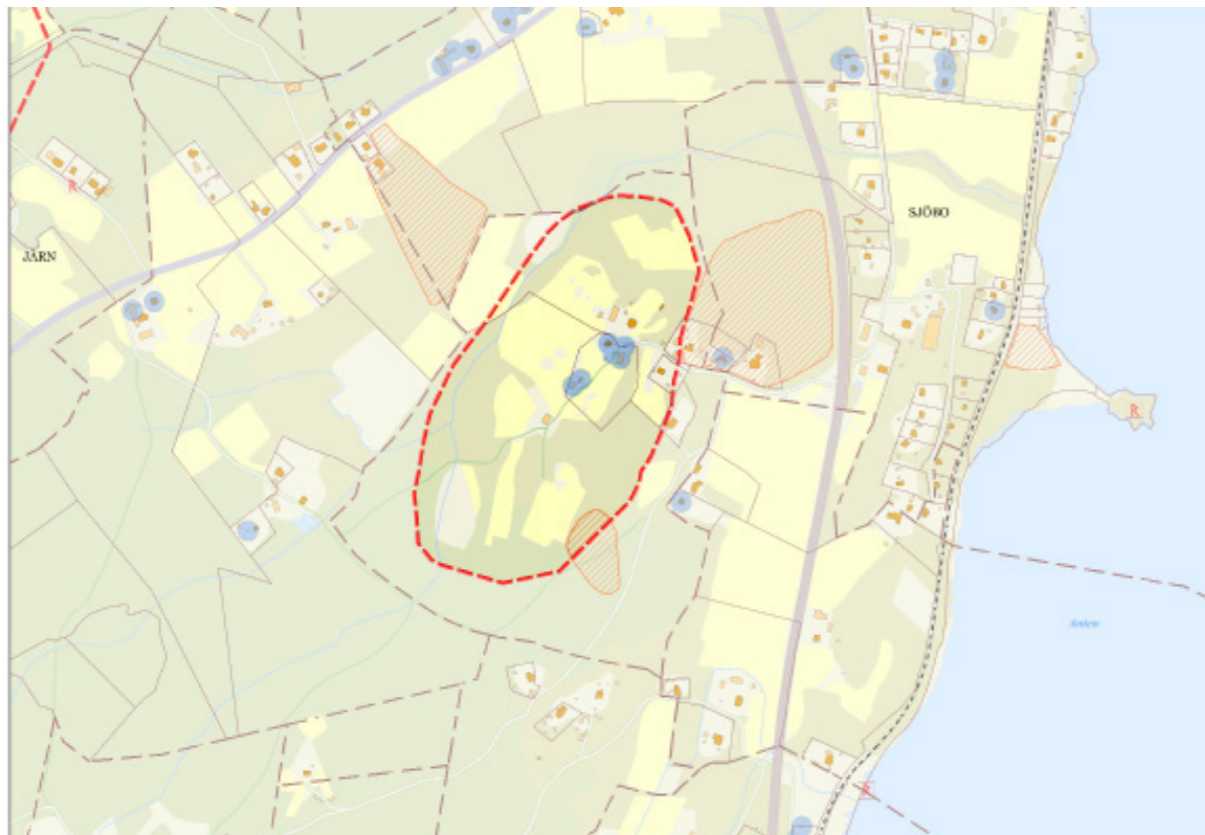
Området är beroende av fortsatt hävd, som håller landskapet öppet.

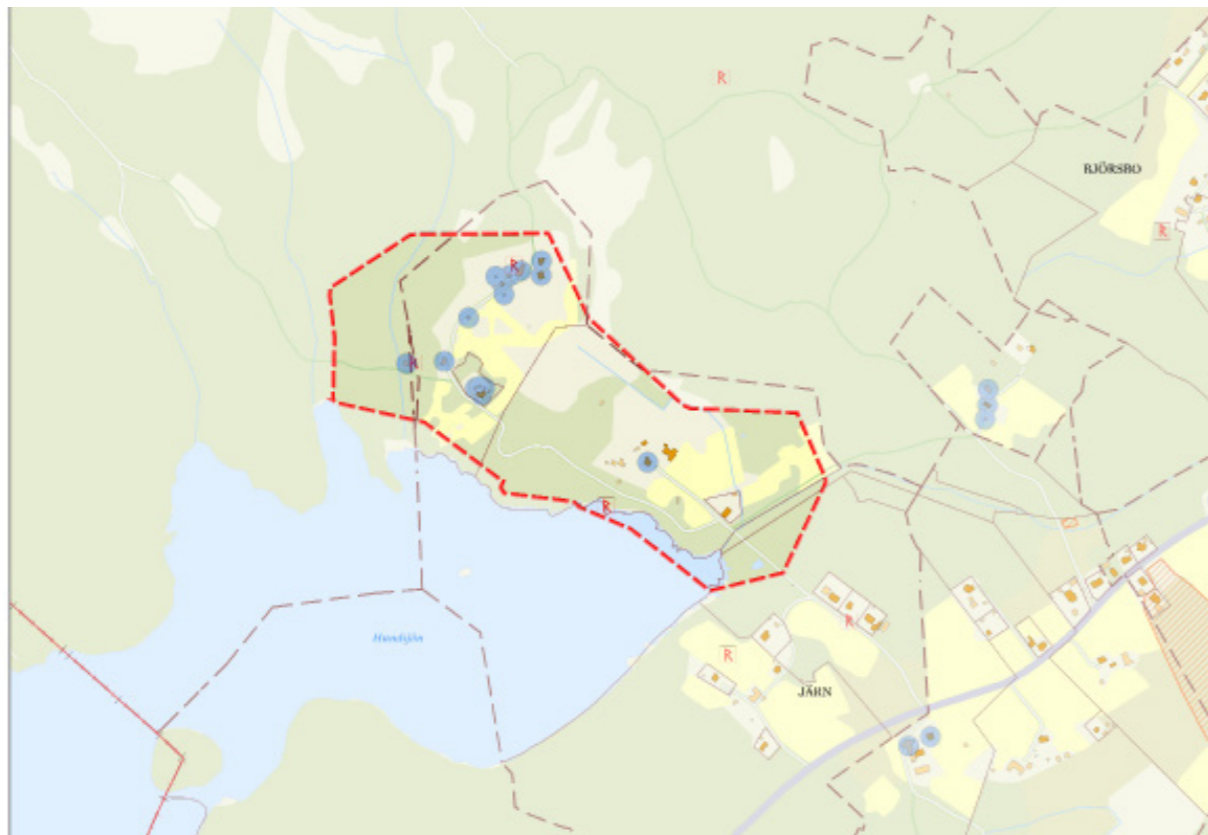
Kulturhistoriskt värdefull bebyggelse inom miljön

- Boråsen 1:19

Fornlämningar inom miljön

Se bilaga Fornlämningar eller Fornsök hos Riksantikvarieämbetet.





Lund (55)

Beskrivning av kulturmiljön

Fornlämningsmiljön består av en fyndplats.

Småskaligt odlingslandskap med två mindre gårdar, som ursprungligen var torpställen. Gårdarna Lund och Osakullen låg på en utmark i skogskanten med små åkerlyckor intill. Gårdarna ligger i höjdlägen med markerna sluttande ner mot Hundsjön.

Bostadshuset består av västsvenska dubbelhus och i skogsbrynet ligger en mindre såg. Gårdsmiljöerna är uppförda enligt månghussystemets princip med ett flertal ekonomibyggnader som haft olika funktion.

Kulturhistorisk motivering

Välbevarat småbrutet odlingslandskap med en mosaik av små terränganpassade åkrar och hackslåttyta. Rik flora med jungfrulin, svinrot, kattfot och darrgräs.

Välbevarade byggnader och gårdsmiljöer, särskilt vid Lund där ekonomibyggnaderna illustrerar månghussystemet på ett pedagogiskt vis.

Kulturhistoriskt värdefull bebyggelse inom miljön

- Idåsen 2:2 (Skogstorps såg)
- Järn 1:13, 1:14, 1:18

Fornlämningar inom miljön

Se bilaga Fornlämningar eller Forsök hos Riksantikvarieämbetet.





Strömliden (56)

Beskrivning av kulturmiljön

Miljön består av ett odlingslandskap, som har en mångfald av stenmurar. En långsträckt och omålad ladugård är det som finns bevarat av ett soldattorp från 1700-talet. Den ligger högt belägen med en vidsträckt utsikt över sjön Anten.

Kulturhistorisk motivering

Det finns välbevarade och stora stenmurar, bland annat en äldre, mycket kraftig mur som markerar gränsen till Älvsborgs läns skogsallmanning. Här finns även förekomst av, den för trakten, ovanliga sommarfibblan.

Den kulturhistoriskt värdefulla och långsträckta ladugården ger ett ålderdomligt intryck, både vad gäller form och detaljer samt att den är omålad.

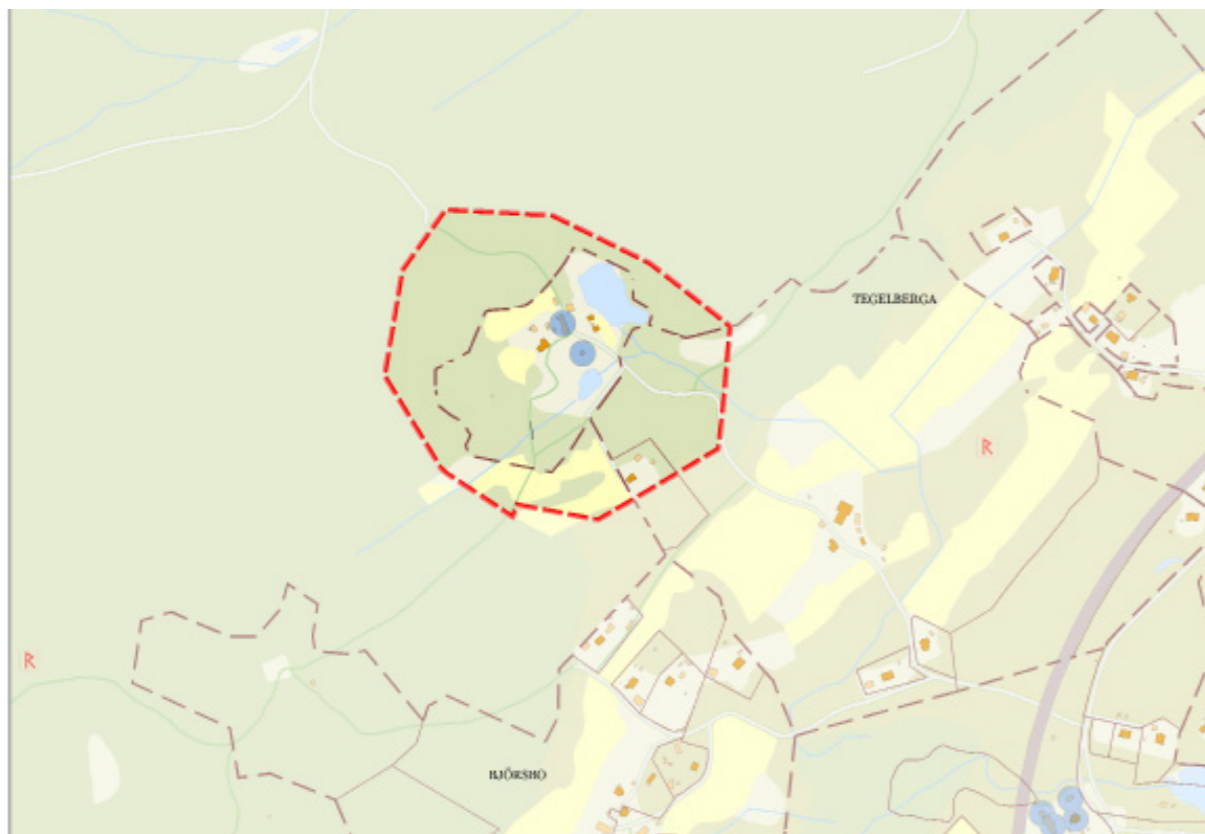
Det är viktigt att bevara stenmurarna som starkt bidrar till det höga kulturhistoriska och landskapsmässiga värdet.

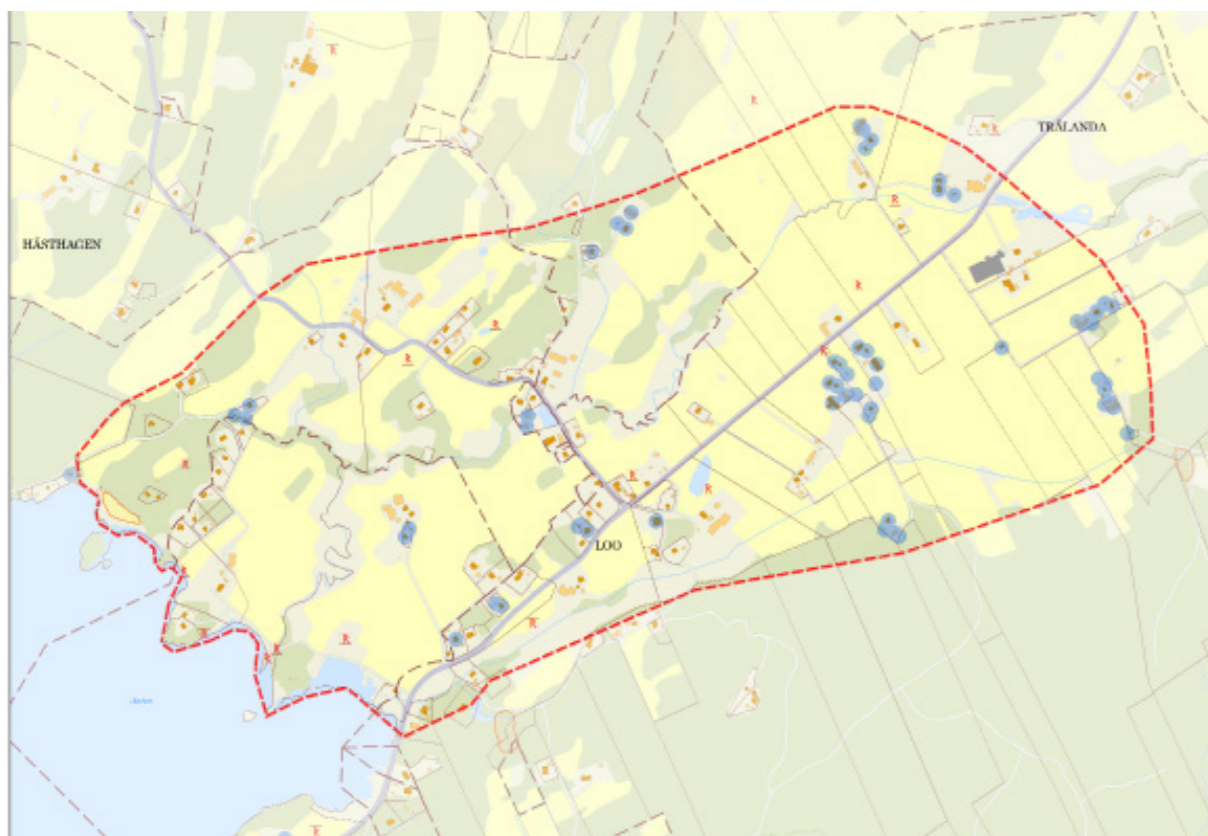
Kulturhistoriskt värdefull bebyggelse inom miljön

- Björsbo 1:5

Fornlämningar inom miljön

Se bilaga Fornlämningar eller Fornsök hos Riksantikvarieämbetet.





Loo (57)

Beskrivning av kulturmiljön

Fornlämningssmiljö består av hällkista, boplatser och fyndplatser.

Bebyggelsemiljö bestående av en samling gårdar vid Loos gamla byplats och längs med den äldre vägsträckningen samt några utskiftade gårdar i närheten av denna. I miljön ingår även en kvarn och såg samt en kvarnlämning. Inom miljön ligger även en modernistisk frikyrka.



Kulturhistorisk motivering

Miljön kring Loos gamla byplats består av en välbevarad gårdsbebyggelse. Gårdarna ligger samlade kring ett vägsäl i ett vidsträckt öppet odlingslandskap samt längs den äldre vägen. Miljön uppvisar en mängd olika slags byggnader med olika funktion. Mangårdsbyggnaden till Stora Loo har en magnifik veranda och ligger i en stor parkliknande trädgård med syrenberså och grusgångar. Ett par utskiftade gårdar som ligger vid skogssidan, i kanten av det öppna odlingslandskapet, ingår också i miljön.

Kvarn- och sågmiljön har högt kulturhistoriskt värde. Frikyrkan är tidstypisk och välbevarad och vittnar om den aktiva frikyrkliga verksamheten som har lång tradition i trakten.

Området är beroende av fortsatt hävd, som håller landskapet öppet.



Kulturhistoriskt värdefull bebyggelse inom miljön

- Hästhagen 1:17
- Lo 1:12, 1:16, 2:8, 2:11, 2:12, 3:4, 3:8, 4:2, 4:11, 5:3, 5:6, 12:1
- Lo kvarn 3:1
- Långareds-Nygård 1:9, 1:11
- Sjötorp 1:10

Fornlämningar inom miljön

Se bilaga Fornlämningar eller Fornsök hos Riksantikvarieämbetet.





Holmängen och Loholmen (58)

Beskrivning av kulturmiljön

Det låglänta och öppna odlingslandskapet är kantat av ädellövskog. Miljön omfattar gårdsbebyggelse med historisk koppling till Loholmen. På Loholmen finns lämningar efter ett fast hus, som var föregångare till Gräfsnäs slott. Den ca 200 meter långa Loholmen är beväxt med lövträd, medan borgområdet är i stort sett fritt från träd. Borgen uppfördes troligtvis någon gång under 1200- eller 1300-talet och antas ha övergivits omkring 1550.

Kulturhistorisk motivering

Loholmen ägdes troligtvis, i början av 1300-talet, av Gudmar Magnusson, som var lagman i Västergötland. År 1516 anges Loholmen som sätesgård för riddaren Erik Abrahamsson (Leijonhufvud). Erik avrättades 1520 i Stockholms blodbad men hans änka Ebba Eriksdotter och sonen Sten ska ha bott kvar på Loholmen under 1540-talet. När Sten Eriksson Leijonhufvud anlade Gräfsnäs som sätesgård 1551 togs Loholmen ur bruk. De fasta husen eller borgarna hade gårdar under sig.

Gårdarna Holmängen och Loo har tillhört Loholmen. Holmängen, som ligger på fastlandet närmast Loholmen, bör ha haft en stark koppling till borganläggningen. Stallviken, väster om gården, Holmängen kan ha varit platsen för borganläggningens hästhållning.

De byggnader som ligger på Holmängen 1:5 idag, är från 1800-talets andra hälft, men ombyggda under mitten av 1900-talet. Bostadshuset på Holmängen 1:4, är ditflyttat år 1894 och har karaktären bevarad från samma tid.

Området är beroende av fortsatt hävd, som håller landskapet öppet.

Kulturhistoriskt värdefull bebyggelse inom miljön

- Holmängen 1:4, 1:5

Fornlämningar inom miljön

Se bilaga Fornlämningar eller Fornsök hos Riksantikvarieämbetet.

