



# Kulturmiljöprogram

## ALINGSÅS KOMMUN

Antagen av Kommunfullmäktige den 25 april 2018 § 88



VÄSTRA  
GÖTALANDSREGIONEN  
VÄSTARVET



ALINGSÅS  
KOMMUN

# Innehållsförteckning

<b>Inledning</b>	<b>8</b>
Syfte	8
Urval	8
Kulturhistorisk värdering av bebyggelsen	8
<b>Kulturmiljövårdens lagstiftning</b>	<b>10</b>
Miljöbalken	10
Kulturmiljölagen	11
Plan- och bygglagen	12
Varsamhet	12
Förvanskning	13
Bygga nytt i värdefulla miljöer	13
<b>Rekommendationer</b>	<b>14</b>
Byggnadsvård	15
Fönster	16
Dörrar och portar	17
Färgsättning	18
Fasader	20
Tak	22
Tillbyggnader	24
Trädgårdar	26
Interiörer	27

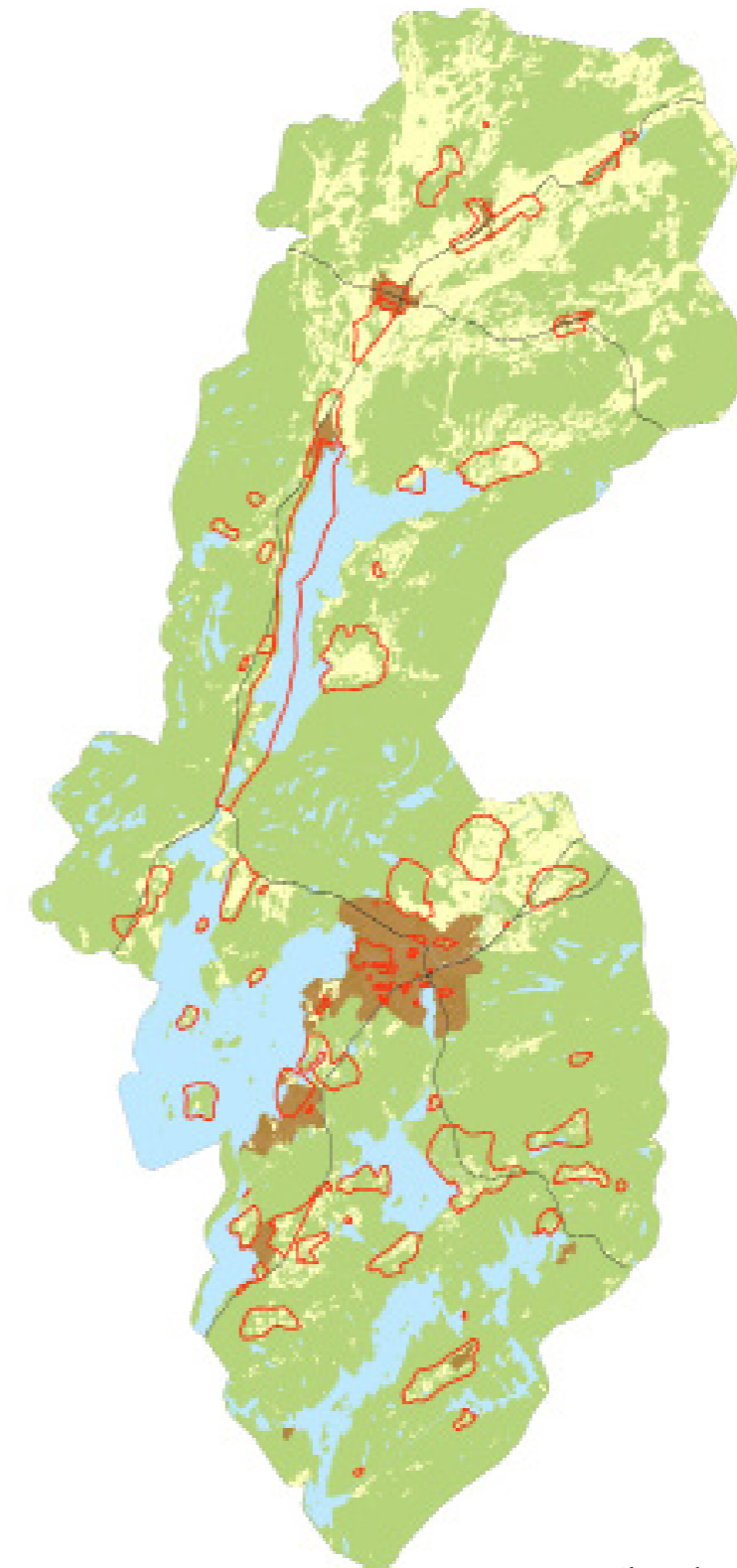
<b>Landsförsamlingen - Staden</b>	<b>28</b>
Stadskärnan (35)	34
Nolhaga (36)	38
Kavlås (37)	40
Mariedal (38)	42
Nedre Nolby (39)	44
Stampen - tre delområden (40, 41, 46)	46
A - Karlanderska gården, Stampens kvarn och mjölnarbostaden (40)	46
B - Kvarteret Vimpeln (41)	48
C - Kvarteret Tången (46)	50
Stockslycke (42)	52
Sörhaga (43)	54
Kullingsberg (44) - fyra delområden	56
A - Kvarteret Ekorren	56
B - Kvarteret Isbjörnen	58
C - Kvarteren Leoparden och Vargen	60
D - Kvarteren Geten, Grävlingen, Hunden, Renen och Råven	62
Enehagen (45) - två delområden	64
A - Kvarteret Svinesund	64
B - Kvarteren Byfjorden, Hakefjorden och Gullmarsfjorden	66
Prästeryd (47)	68
Klinten (48)	70
Hörningen (16)	72
Björkebacken, Slinnebacken och Vran (17)	74

Tillfällan (18)	76	Hemsjö (5) - tre delområden	128
Hulabäck, Skaftared och Kullabo (19)	78	A - Kyrkbyn	130
Gräskärr och Stora Lygnö (20)	80	B - Hultebacka och Ingareds åsar	134
Dammsjöås (21)	82	C - Hästeryd	136
Hjälpared (22)	84	Kärrbogärde och Hästebräcken (6)	138
Bryngenäs, Lilleskog och Österbodarna (23)	86	Västra Bodarna - Björkängsvägen, Kyrkvägen och Soldatvägen (7)	140
Lövekulle (24)	90	Framnäs, Högen och Vässenbo (8)	142
Nolby prästgård och Rolfs grav (25)	92	Båt- och badhus vid Lillelången (9)	144
Tokebacka (26)	94	Sommarro och Ytterhall (10)	146
Bälinge kyrkomiljö, Bälinge Nordgata och Risa (27)	96	Färgenäs (11)	150
Rödene (28)	98	Mysten och Råbockekullen (12)	152
Bolltorp (29)	100	Bäck, Edshult, Hulskog och Lida (13)	154
Stora Halö och Stora Torstö (30)	102	Ryd (14)	156
Lovik (31)	104	Bokö (15)	158
Björkekärr (32)	106	<b>Långared - Östad</b>	<b>160</b>
Vikaryd (33)	108	Antens västra strand (49)	166
Landskyrkan, Brunnshuset, Brunnsparken, Hälsobrunnen, f.d. prästgården m.fl. (34)	110	Arlid (49a)	170
<b>Hemsjö - Ödenäs</b>	<b>112</b>	Långared (50)	172
Ödenäs (1)	118	Degebo (51)	174
Örsbråten (2)	122	Vänga (52)	176
Läkarebo (3)	124	Kullen och Östad (53)	178
Ömmerns östra strand (4)	126	Boråsen (54)	180
		Lund (55)	182

Strömliden (56)	184
Loo (57)	186
Holmängen och Loholmen (58)	188
<b>Bjärke</b>	<b>190</b>
Erska (59)	196
Gräfsnäs, slottsruinen och del av museijärnvägen (60)	198
Sollebrunn (61)	202
Stora Mellby och Borg (62)	204
Gendalen (63)	208
Övre Jordala (64)	210
Västmanstorp (65)	212
Magra (66)	214
<b>Källor</b>	<b>216</b>

## Bilagor:

- Stads kärnan - inventering av kulturhistoriskt värdefull bebyggelse
- Samtliga kulturhistoriskt värdefulla byggnader i Alingsås kommun, sockenvis
- Fornlämningar inom kulturmiljöerna



*Alingsås kommun - en översikt med de 66 utpekade kulturmiljöerna*

## Inledning

### Syfte

I kulturmiljöprogrammet pekas ett antal miljöer ut som kan berätta någonting om tiden före oss. Miljöerna spänner från vår tidiga förhistoria fram till dagens moderna samhälle. Gravhögar och stensättningar, jordbrukets bebyggelse och landskap, industrianläggningar och moderna bostadsområden, kan alla utifrån sina vitt skilda perspektiv berätta mycket om den tid då de skapades. Materialet bidrar även till att tydliggöra att kommunen ser kulturarvet som en viktig resurs i samhällsutvecklingen.

Regering och riksdag har även uttalat att fyra nationella kulturmiljömål ska vara vägledande för kulturmiljöarbetet på regional och kommunal nivå från 2014. Dessa mål är:

- Ett hållbart samhälle med en mångfald av kulturmiljöer som bevaras, används och utvecklas.
- Människors delaktighet i kulturmiljöarbetet och möjlighet att förstå och ta ansvar för kulturmiljön.
- Ett inkluderande samhälle med kulturmiljön som gemensam källa till kunskap, bildning och upplevelser.
- En helhetssyn på förvaltningen av landskapet som innebär att kulturmiljön tas till vara i samhällsutvecklingen.

Kulturmiljöprogrammet utgör ett planeringsunderlag vid bygglov och detaljplanarbete. Men det är också förhoppningen att fastighetsägare får en ökad förståelse och kunskap om den egna byggnaden. Det kan också bli en källa för kunskap till allmänheten. Alingsås kommuns kulturhistoriskt intressanta kulturmiljöer utgör en resurs för både kommunens medborgare och turistnäringen.

### Urval

De tidigare inventeringarna av kulturhistoriskt värdefull bebyggelse i kommunen är från 1970-1980-talen och behövde därför uppdateras. Tillsammans med Västarvet genomfördes en selektiv inventering av kommunens kulturhistoriskt värdefulla byggnader, utanför Alingsås tätort, under åren 2009-2011. Den bebyggelsehistoriska inventering som gjordes år 2006 av Regionmuseum Västra Götaland, inför framtagandet av FÖP-Staden, ansågs fortfarande aktuell vid inventeringstillfället, men kompletteringar av kulturhistoriskt värdefulla byggnader har gjorts under arbetets gång. Inventeringarna blev grunden till att ta fram ett kulturmiljöprogram för Alingsås kommun under 2012. Det godkändes av samhällsbyggnadsnämnden 2013-02-11 § 4.

Hösten 2014 gjordes en förnyad kulturhistorisk inventering av Alingsås stadskärna som lagts till kulturmiljöprogrammet. Inventeringen finns även i Riksantikvarieämbetets bebyggelseregister BeBr med publiceringsdatum 2014-12-30. Det arbetet genomfördes också som ett samverkansprojekt mellan Alingsås

kommun och Västarvet samt är avstämd med Länsstyrelsen i Västra Götaland. Den nu omarbetade versionen av kulturmiljöprogrammet godkändes i samhällsbyggnadsnämnden den 2016-12-12 och antogs av Kommunfullmäktige 2018-04-25 § 88.

### Kulturhistorisk värdering av bebyggelsen

De kulturhistoriskt värdefulla byggnaderna i kommunen finns listade sockenvis med fastighetsbeteckning och kulturhistorisk värdering A-C i bilagan, Lista - samtliga kulturhistoriskt värdefulla byggnader i Alingsås kommun.

Det kulturhistoriska urvalet och värderingen är gjord efter en selektiv inventeringsmodell (se Axel Unnerbäck; Kulturhistorisk värdering av bebyggelse, 2002). Bedömningen av kulturhistoriskt värde grundar sig på historiska och beskrivande data och dessa definieras utifrån två kategorier av värde.

Grundmotiven till bedömningen delas in i följande:

#### Dokumentvärde:

- arkitekturhistoriskt värde
- samhällshistoriskt värde
- socialhistoriskt värde
- personhistoriskt värde
- teknikhistoriskt värde
- byggnadshistoriskt värde
- byggnadsteknikhistoriskt värde

#### Upplevelsevärde:

- arkitektoniskt värde
- konstnärligt värde
- patina
- miljöskapande värde
- identitetsvärde
- kontinuitetsvärde
- traditionsvärde
- symbolvärde

Dessa värden vägs samman med hur välbevarat objektet är (autenticitet), dess kvalitet, det pedagogiska värdet samt hur sällsynt eller representativt objektet är i ett lokalt och nationellt perspektiv.

#### • A - Mycket högt kulturhistoriskt värde

Innebär att byggnaden är så värdefull att den bör skyddas med q-bestämmelse i detaljplan enligt Plan- och bygglagen, men att även skydd enligt Kulturminneslagen bör övervägas i vissa fall.

#### • B - Högt kulturhistoriskt värde

Innebär att byggnaden är så värdefull att den bör skyddas med q-bestämmelse i detaljplan enligt Plan- och bygglagen.

#### • C - Kulturhistoriskt värde

Innebär att byggnaden har ett kulturhistoriskt budskap och att fastighetsägaren bör vårda den varsamt.

## Kulturmiljövårdens lagstiftning



### Miljöbalken

Miljöbalken (MB) syftar till att främja en hållbar utveckling som innebär att nuvarande och kommande generationer tillförsäkras en hälsosam och god miljö. Lagen ska tillämpas så att bland annat värdefulla kulturmiljöer skyddas och vårdas. Enligt miljöbalken har Riksantikvarieämbetet ansvar för att ange vilka områden som är av nationellt intresse för kulturmiljövården och har formulerat motiv och värdebeskrivningar till varje riksintresseområde. I Alingsås kommun finns fem områden utpekade som riksintressen för kulturmiljövården; Alingsås innerstad, Antens västra strand, Erska, Hemsjö-Ingared och Mellbydalen. I Alingsås kommun är Gräfsnäs slottspark avgränsat som ett kulturresevat.

För att skydda ett värdefullt kulturlandskap, kan ett kulturresevat upprättas enligt miljöbalken. De områden som valts ut för att skyddas och vårdas som kulturresevat har på skilda sätt präglats av äldre tiders markanvändning och resursutnyttjande. Kulturresevaten är sammansatta landskap där marker, byggnader, anläggningar, spår och lämningar tillsammans ut Kulturmiljövårdens lagstiftning.

I miljöbalken finns bestämmelser om miljökonsekvensbeskrivningar och miljöbedömningar. En miljökonsekvensbeskrivning kan krävas både vid prövning av tillstånd till verksamheter eller åtgärder och vid upprättande av planer och program. Ett kriterium, som ska ingå i bedömningen om en verksamhet eller en åtgärd ska kunna antas medföra en betydande miljöpåverkan, är den påverkan som kan ske på ett område som är historiskt, kulturellt eller arkeologiskt betydelsefullt.

Enligt miljöbalken finns det ett generellt skydd för vissa biotoper:

- Allé (enkel eller dubbel om minst 5 lövträd)
- Odlingsröse i jordbruksmark
- Stenmur i jordbruksmark
- Åkerholme
- Källa med omgivande våtmark i jordbruksmark
- Våtmark och småvatten i jordbruksmark (inklusive öppna diken)
- Pilevall

Exempel på åtgärder som kan skada dessa är: Schaktning, utfyllnad och grävning, stentäkt, kulvertering av öppna diken, deponering av jordmassor, gödsel eller skräp, avverkning av träd i alléer. Om du planerar någon åtgärd och är tveksam om biotopskyddet gäller på just din mark, kan du få hjälp från Länsstyrelsen med en bedömning.



### Kulturmiljölagen

I kulturmiljölagen (KML) finns bestämmelser om fornminnen, byggnadsminnen, kyrkliga kulturminnen, kulturföremål och ortnamn. Det är en nationell angelägenhet att skydda och vårda kulturmiljön och såväl enskilda som myndigheter ska visa hänsyn och aktsamhet av kulturmiljön.

Alla fornlämningar är skyddade enligt lag och det innebär att det är förbjudet att utan tillstånd ändra eller skada en fornlämning, till exempel genom att den tas bort, grävs ut eller täcks över. Den som planerar eller utför ett arbete ska se till att skador på kulturmiljön undviks eller begränsas. Beslut om tillstånd enligt kulturmiljölagen fattas av Länsstyrelsen.

I Riksantikvarieämbetets fornminnesinformationssystem (FMIS), som nås via söktjänsten Fornsök, finns information om fornlämningar. Där finns bland annat uppgifter om lämningstyp, lokalisering samt antikvarisk bedömning. Skyddet omfattar inte enbart själva fornlämningen utan även ett så stort område på marken eller sjöbotten som behövs för att bevara den och för att ge den ett tillräckligt utrymme, ett så kallat fornlämningsområde.

En byggnad som har ett synnerligen högt kulturhistoriskt värde eller som ingår i ett bebyggelseområde med ett synnerligen högt kulturhistoriskt värde får enligt kulturmiljölagen (KML) förklaras som byggnadsminne av Länsstyrelsen. Bestämmelserna får även tillämpas på park, trädgård eller annan anläggning av kulturhistoriskt värde. I Alingsås kommun finns det 11 byggnadsminnen:

- Alingsås rådhus
- Alströmerska magasinet
- Anten-Gräfsnäs järnväg med tillhörande stationshus
- Brunos garvaregård
- Hedénska länjan
- Hüttlingska gården
- Karlborgska gården
- Lenanderska gården
- Nygrenska gården
- Sandquistska gården

Det är Länsstyrelsen i Västra Götaland som ger tillstånd till ändringar av byggnadsminnen.

Kyrkobyggnader, kyrkotomter och begravningsplatser tillkomna före 1940 är skyddade enligt kulturmiljölagen (KML).



## Plan- och bygglagen

Plan- och bygglagen (PBL), har ett framtidsinriktat perspektiv. Den syftar till att främja goda sociala levnadsförhållanden och en god långsiktigt hållbar livsmiljö för såväl människorna i dagens samhälle som för kommande generationer. Kulturmiljö är den av människan påverkade fysiska miljön som värnar kulturvärden i ett långsiktigt perspektiv. Det kan gälla allt från enskilda objekt till stora landskapsavsnitt. Den breda helhetssynen på kulturmiljön och kulturvärden präglar i hög grad plan- och bygglagen. På ett flertal ställen i förarbeten betonas vikten av att slå vakt om även mer allmogliga miljöer och att värna kvaliteterna i vardagslandskapet. Där betonas också det lokala perspektivet och det anges att ett tillräckligt skäl för att värna en miljö kan vara att den är ”allmänt uppskattad”.

Genom bestämmelser i en detaljplan finns långtgående möjligheter att skydda ett områdes kulturvärden och att ange hur ett område kan utvecklas och förändras utan att kulturvärden skadas. I arbetet med att ta fram en detaljplan ska det tydliggöras vilka kulturvärden området har och hur de påverkas av den föreslagna förändringen. Genom skyddsbestämmelser kan rivningsförbud införas och med varsamhetsbestämmelser kan man beskriva vilken utformning en byggnad ska ha. Utökad lovplikt och underhållsbestämmelser kan också tillämpas.

Utanför detaljplanelagt område ger områdesbestämmelser en möjlighet att värna områden med höga kulturvärden. I översiktsplanen framgår vilka områden som har sådana värden att där finns behov av att upprätta områdesbestämmelser. Förslag finns att ta fram områdesbestämmelser för Borgs by, Erska by och Erska lunde, Stora Mellby, Ryd samt Ödenäs by.

### Varsamhet

Alla ändringar av en byggnad ska utföras varsamt så att man tillvarar byggnadens värden och kvaliteter. Hänsyn ska tas till byggnadens karaktärsdrag och att dess tekniska, historiska, kulturhistoriska, miljömässiga och konstnärliga värden ska tas till vara. Bestämmelsen gäller alla byggnader oavsett om de är med i Kulturmiljöprogrammet eller inte. Bestämmelsen kan ses som ett förhållningssätt, där varje ändring utgår från den befintliga byggnaden och dess värden och kvaliteter. Det gäller såväl invändigt som utvändigt oavsett om en åtgärd är bygglovs- eller anmälningspliktig eller inte.

En förutsättning för att uppnå ett bra resultat vid en ändring är att man känner sin byggnad och den teknik byggnaden har uppförts med. Då kan de material, metoder och lösningar väljas som möjliggör ett varsamt tillvägagångssätt och därmed ett bra resultat.

Genom en omsorgsfull projektering kan man ta till vara husets möjligheter att tillgodose nya funktionella krav. Därigenom kan ingreppen ofta begränsas.

### Plan- och bygglagen (2010:900)

#### 8 kap 14 §

##### Underhåll och varsamhet

14 § Ett byggnadsverk ska hållas i värdat skick och underhållas så att dess utformning och de tekniska egenskaper som avses i 4 § i huvudsak bevaras.

Underhållet ska anpassas till omgivningens karaktär och byggnadsverkets värde från historisk, kulturhistorisk, miljömässig och konstnärlig synpunkt.

Om byggnadsverket är särskilt värdefullt från historisk, kulturhistorisk, miljömässig eller konstnärlig synpunkt, ska det underhållas så att de särskilda värdena bevaras.

Några enkla tips kan vara: (utdrag från Boverkets kunskapsbank.)

- Låt byggnaden, dess egenskaper och karaktär vara utgångspunkten för åtgärderna.
- Rådgör på ett tidigt stadium med antikvarisk sakkunskap, kommun och brukare.
- Begränsa ingreppen. Bevara och reparera det som fungerar. Sträva efter att tillgodose nya funktionskrav med utnyttjande av byggnadens egna möjligheter.
- Sök lösningar som stämmer överens med byggnadens gestaltning och tekniska utförande både i helhet och detaljer. Rådgör tidigt med arkitektonisk och teknisk sakkunskap.
- Välj lösningar och material som underlättar ett långsiktigt underhåll och som i framtiden medger utbyte eller förnyelse utan stora ingrepp.

### Förvanskning

Förvanskningförbudet är inget förändringsförbud, utan det är de värden som gör byggnaden värdefull som är skyddade. Vid underhåll av en byggnad ska hänsyn tas till såväl byggnadens som områdets kulturvärden. Kulturhistoriskt särskilt värdefulla byggnader ska underhållas så att deras särskilda värden bevaras och att använda traditionella material och metoder är grunden till ett hållbart och kulturhistoriskt korrekt underhåll.

För byggnader med mycket högt kulturhistoriskt värde och som är med i Kulturmiljöprogrammet kan byggnadsnämnden begära att en antikvarisk förundersökning görs. Den ska bifogas bygglovansökan och möjliggör för byggnadsnämnden att fatta beslut om de åtgärder en fastighetsägare önskar göra stämmer överens med att byggnaden behandlas varsamt (PBL 8:17) och om den förvanskas (PBL 8:13) eller inte. Den utgör även ett kunskapskälla för fastighetsägaren och utredningen ska anpassas till åtgärdens omfattning.

### Bygga nytt i värdefulla miljöer

Nya byggnader bör utformas och placeras på ett sätt som är lämpligt med hänsyn till stads- och landskapsbilden samt att natur- och kulturvärden på platsen bibehålls. Kravet gäller såväl nybyggnad som ändring och oberoende av om åtgärden är bygglovs- eller anmälningspliktig.

Inom Riksintresseområdena bör ny bebyggelse prövas med stor hänsyn till befintlig bebyggelse och en förhöjd lovplikt kan gälla inom dessa områden. Byggnadsvolym, formspråk, material och färgsättning är viktiga delar i en god helhetsverkan inom kulturmiljön.

### Plan- och bygglagen (2010:900)

#### 8 kap 17 §

17 § Ändring av en byggnad och flyttning av en byggnad ska utföras varsamt så att man tar hänsyn till byggnadens karaktärsdrag och tar till vara byggnadens tekniska, historiska, kulturhistoriska, miljömässiga och konstnärliga värden.

### Plan- och bygglagen (2010:900)

#### 8 kap 13 §

##### Förbud mot förvanskning

13 § En byggnad som är särskilt värdefull från historisk, kulturhistorisk, miljömässig eller konstnärlig synpunkt får inte förvanskas.

Första stycket ska tillämpas också på

1. anläggningar som är bygglovspliktiga enligt föreskrifter som har meddelats med stöd av 16 kap. 7 §,
2. tomter i de avseenden som omfattas av skyddsbestämmelser i en detaljplan eller i områdesbestämmelser,
3. allmänna platser och
4. bebyggelseområden

## Rekommendationer



*Alingsås fick ta emot Europa Nostrapriset 1984 för att ett program tagits fram för att rusta upp den äldre trähusbebyggelsen i stadskärnan.*



## Byggnadsvård

God byggnadsvård är att se till husets själ och att ta tillvara på det som gör det unikt. En god regel är att "bo in sig" för att lära känna huset och all dess funktioner och egenheter. Tillägg till det ursprungliga som gjorts genom åren kan också ha ett kulturhistoriskt värde som bör bevaras. Om ett ingrepp behöver göras bör det vara reversibelt så att huset kan återställas längre fram.

Byggnader bör underhållas med traditionella material och metoder. Traditionella material såsom slamfärg, linoljefärg, kalkbruk och lertegel är beprövade material under mycket lång tid. De åldras med behag och är relativt lätta att underhålla. Genom att försöka lära sig så mycket som möjligt om sitt hus och att rådfråga hantverkare som är vana att arbeta med kulturhistorisk bebyggelse gör det lättare att ställa krav på produkterna. På senare år har tillgången på traditionella material av god kvalitet och så kallade reservdelar till gamla hus ökat betydligt och det finns idag ett flertal byggnadsvårdsbutiker att vända sig till. Kunskapen om olika traditionella material och metoder finns idag tillgänglig på flera hemsidor.

På följande uppslag finns information av vad man ska tänka när man varsamt ska ta hand om sitt hus.







Ursprungligt fönster av korsposttyp i kvarteret Korpen.



Ursprungligt fönster i kvarteret Pelikan.



Äldre renoverat fönster med handblåsta glas.

## Fönster

Fönster kallas ibland för husets ögon och är ett av de arkitektoniska elementen som starkast präglar husets utseende. Olika epoker och stilar har gett fönstren olika placeringar, proportioner och utformning.

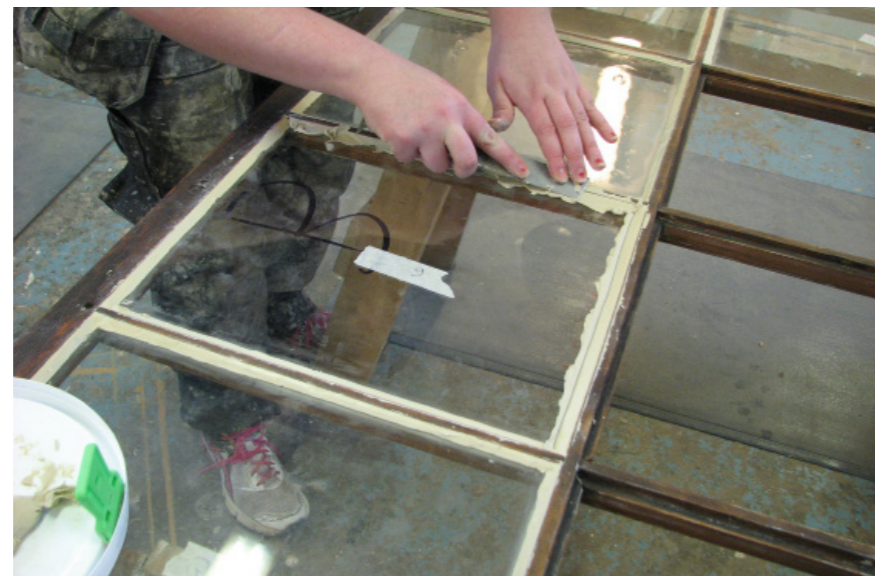
Äldre fönster håller oftast en mycket hög kvalitet och det är mest fördelaktigt ur både kulturhistorisk som ekonomisk aspekt att renovera befintliga, än att byta till nya. Befintliga fönster kan också kompletteras med isolerruta eller energiglas i den inre bågen för att stänga ute buller och bli mer energieffektiva.

Flagnande färg och uttorkat virke beror ofta på eftersatt underhåll och är enkelt att åtgärda där eventuellt rötskadade delar kan ersättas. Det finns idag många hantverkare som specialiserat sig på fönsterrenovering. Det är viktigt att underhålla fönster med beprövade material och metoder, till exempel använda sig av linoljefärg och linoljekitt för att öka fönstren livslängd på bästa möjliga sätt.

Glaset i gamla fönster är också värdefullt eftersom det har en unik yta och speciell lyster som inte kan tillhandahållas i nytillverkat glas. Om en ruta behöver ersättas är det bästa att använda ett gammalt och likvärdigt glas. I byggnader med mycket högt kulturhistoriskt värde bör glas som tillverkats på ett traditionellt och hantverksmässigt sätt användas.

Nya fönster ska vara likt befintliga i trä med traditionell sidohängning och utåtgående poster. Inåtgående fönster kan godtas i vissa fall, där det prövas lämpligt. Spröjsar ska vara fasta och gå genom glaset på traditionellt vis.

För byggnader som ligger inom riksintresseområde för Kulturmiljövården eller är kulturhistoriskt utvärderade ska nya fönster alltid vara tillverkade av trä och följa anvisningarna ovan.



Fönsterrenovering hos Nolbygårds intresseförening.

## Dörrar och portar

Dörren är också en betydelsefull del av en byggnads arkitektur och är utformad att passa byggnadens stil. En modern aluminiumdörr hör till exempel inte hemma på ett äldre kulturhistoriskt värdefullt hus. En väljord trädörr med lås och beslag från t ex 1800-talet är en antikvitets och skall behandlas därefter. En dörr med speglar som är konstruerad med ett ramverk kan justeras om den hängt sig och blivit sned. Rötskadade delar kan ersättas och det finns flera snickerier som reparerar både gamla dörrar och fönster.

Dörrar kan man dela in i två huvudtyper, bräddörrar och fyllningsdörrar. I bostadshuset är det främst på vindar och till förrådsutrymmen bräddörrar använts. Till gårdens ekonomibyggnader är det bräddörren i olika varianter som är den vanligast förekommande dörren. Inne i bostadshusen har dörrar med ram och fyllningskonstruktion, så kallade spegeldörrar, varit helt dominerande fram till 1930-talet.

Kring sekelskiftet får många av pardörrarna till entréer uppglasade partier överst och det är en företeelse som dyker upp både på landet och i staden. På 1920-talets klassicistiska byggnader finns flertalet helfranska dörrar liknande dem från 1800-talet. Från 1930-talet försvinner en del av de dekorativa inslagen på dörrarna och speglarna kläs ofta med masoniteskivor eftersom de äldre dörrarna ansågs omoderna enligt den tidens ideal samt svåra att underhålla.

Den fernissade ekdörren hittar vi på folkhemets byggnader, både på flerfamiljshus och egnahem.

I Alingsås stadskärna har många av kvarteren portgångar med bibehållna portblad i olika utförande, allt från påkostade till mycket enkla, släta varianter.



Entrédörr i glasveranda med påkostat skärmtak av trä från sekelskiftet.



Dubbeldörr till före detta hantverkslokal i kvarteret Hästskon.



Portgång till en av gårdarna i kvarteret Korpen med äldre stenbeläggning.



Dubbeldörr av halvfransk typ från 1800-talet.

## Färgsättning

Färgsättningen på en byggnad är en del av dess arkitektur. Sträva i första hand efter att återskapa husets och även fönstrens ursprungliga färgsättning med en så kallad färgtrappa. Prova gärna att skrapa fram ursprungliga färgskikt. Tänk på att välja en plats där färglagren är intakta, där väder och vind inte kommit åt. Om fönstren är utbytta kan ibland de gamla bågarna återfinnas på vinden och ge en vägledning för färgsättningen. Följ gärna det färgsättningsschema för fönsterbåge, foder och fasad som var vanligt vid husets tillkomsttid. Äldre tiders målare hade en begränsad tillgång på färgpigment och ända in på 1950-talet fanns det målare som tillredde sin egen linoljefärg.

När man skall måla om sin fasad i ny kulör är det viktigt att göra en provmålning. En litet färgprov i färgbutikerna är svårt att överföra till en hel fasad och kontrasten mellan olika kulörer förändras också när de målade ytorna blir större. Välj ut en lämplig plats på fasaden, gärna i både ljus och skugga, där provet kan betraktas både på nära och på långt håll och där det även kan ses mot husets bakgrund och omgivning. Provytan bör vara minst 1 kvm och omfatta del av fasad, foder och fönsterbåge. Det är lättare att bedöma resultatet om provytan utgör en väl avgränsad fyrkant och är du osäker kan flera provmålningar göras intill varandra. Olika alternativ till färg på fönsterbågen kan också målas upp på lösa ribbor med dimensioner lika fönsterbågens, för att enklare kunna välja.



Gårdsbebyggelse i kvarteret Hästskon. Vanligt förekommande färgsättning i staden var att gårdsbyggnaderna slammades röda och fasaderna mot gatan målades i ljus linoljefärg.

Traditionella färger som linoljefärg, slamfärg och kalkfärg har använts i århundraden och även in på 1950-talet hörde de till de vanligaste färgtyperna vid såväl nymålning som ommålning. Det är fortfarande de lämpligaste färgtyperna att använda, speciellt i miljöer med stort kulturhistoriskt värde. Eftersom färgerna använts under så lång tid är deras egenskaper väl kända och man vet hur de fungerar tekniskt, hur de åldras och hur de ska behandlas vid ommålning. Idag finns det flera tillverkare som till exempel tillhandahåller äkta linoljefärg. Alltför "täta" färger, som alkrylat och alkrydoljefärg, är inte lämpade för en äldre träpanel då dessa färgtyper enbart lägger sig på ytan och därför släpper efter ett tag. De gör också att träet inte "andas" och fukten stängs in med rötskador till följd.

På landsbygdens byggnader är den faluröda slamfärgen vanlig. I början av 1900-talet blev det möjligt för torpare och backstugesittare att friköpa sina hus och det medförde att många av de ofärgade ytterväggarna rödfärgades.

Idag, under början av 2000-talet, kan vi se att den moderna arkitekturens nuvarande modiefärger, vitt och svart, har fått en stor utbredning även vid ommålning av äldre bebyggelse. Vita eller svarta fasader och vita fönster har inte varit den ursprungliga färgsättningen på t ex trähusbebyggelse från 1800-talets slut. Det är också viktigt att veta att det finns olika vita nyanser, där obruten vit kan upplevas ha en alltför stor kontrast mot övriga färger.



Ny färgsättning på två äldre hus i kvarteret Hästskon.



Provmålning av fasad och fönster på Cederberg 1, där en äldre färsättning hittats under befintligt färglager.



Test med olika kulörer på fönsterbåge på Gräsanden 5.



Framtagning av äldre färglager samt ommålning av dörr i kvarteret Hästskon.

## Fasader

Hantverksmässigt tillverkade byggnadsdelar bör behandlas med respekt. De har ett uttryck som aldrig kan jämföras med standardiserade och industriellt tillverkade produkter. Till och med en så enkel detalj som en gammal träpanel bestående av brädor av varierande bredder ger ett mycket mer livfullt intryck än en modern panel av standardmått. Fasader med träpanel från 1950-talet eller äldre är ofta av bra kvalitet av ett tätvuxet virke. När ett ytligt slitage övergår till en djupare skada, som hotar en byggnads konstruktiva delar som grund eller stomme, måste skadan åtgärdas, men byt inte mer än nödvändigt.

Ett visst slitage visar på husets höga ålder och ger det en vacker patina.

Idag kan man köpa kopior av traditionellt byggmaterial och byggnadsdelar, vilket är bra när man vill komplettera. En kopia går dock aldrig att jämföra med en originaldel.

Timmerhustekniken har dominerat vårt byggande under tusen år. Väggarna är självbärande och hålls ihop med hjälp av grova träpluggar (dymlingar) och knutar. Tekniken gör att man kan ta isär hela hus och flytta dem till annat ställe. Mot slutet av 1700-talet blev det möjligt att klä de timrade husen med träpanel eftersom sågverken då fick en ny sågteknik som kunde tillverka brädor i större omfattning. I början kläddes knutarna in med så kallade knutlådor, men under 1800-talet ändras tekniken och knutarna blir släta och knutlådorna försvinner. Städerna var först med att klä husen med fasadpaneler, men snart spreds det även till landsbygden, där det blev vanligt under 1800-talet. Falu rödfärg användes först som skyddande färg och det var först vid mitten av 1800-talet som linoljefärgen fick sitt genombrott.

”Snickarglädje” eller som det också kan benämnas lövsågeri blev vanligt på husen från mitten av 1800-talet. Ett stort inflytande hade Charles Emil Löfvenskiölds planschverk och mönsterböcker som även tillhandahöll mallar för snickeridetaljer.

Revetering var ett sätt att få trähuset att helt likna ett stenhus. Genom att slå kalkputs på fasaden som först försetts med någon form av reveteringsmatta eller tätt diagonalspikade ribbor på timret, fick man helt enkelt ett putsat



Timrad vägg i portgången till Kronan 3.



Panelarkitektur med stående locklistpanel och profilsågade detaljer på listverk.



Panelarkitektur med liggande panel och profilsågade taktassar.

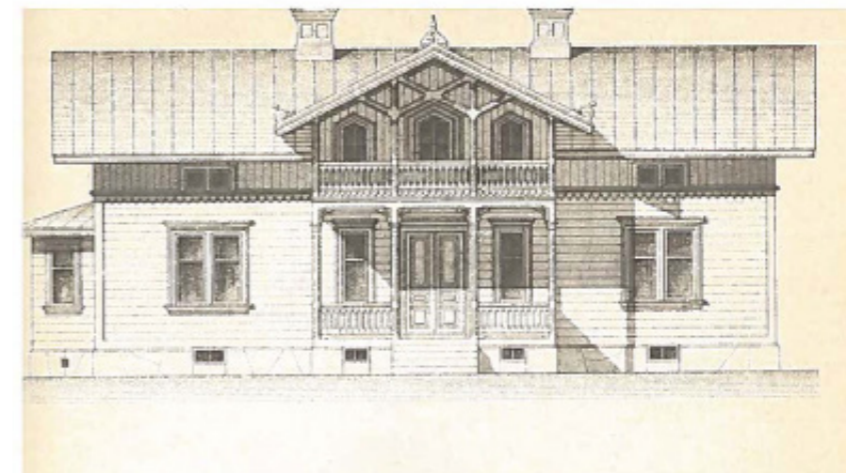
hus. Tekniken fick en vidare spridning från 1800-talets slut och under hela 1900-talet har det putsade huset varit en del av det arkitektoniska uttrycket. I 1930-talets folkhemsbygge där släta fasader utan utsmyckningar var rådande, passade putsade fasader väl in i stilen.

Tegel är både ett byggnads- och fasadmaterial som som funnits under lång tid. Det fick ett stort uppsving i byggandet under 1930-talet och framåt och även under 1950-talet var det ett vanligt och populärt fasadmaterial i de många egna hem och villor som uppfördes.

Under 1940- och 1950-talen kläddes många fasader med eternitplattor och många såg det som ett sätt att slippa underhållet på sina träfasader. Plattorna kan beskrivas som nästan underhållsfria och så länge de inte går sönder behövs bara rengöring, det vill säga tvättning och borstning och det går även bra att måla dem. Nya eternitplattor finns inte att köpa eftersom materialet förbjöds då man konstaterat att asbest orsakar cancer. Plattorna är inte hälsofarliga så länge de får sitta kvar orörda på husen.



Svarvade detaljer och listverk runt fönstren.



Ritningar ur ”Löfvenskiölds arkitektur - idébok för hustänkare”.



Påkostad skivpanel från sekelskiftet.

## Tak

Det är viktigt att husets tak håller tätt oavsett vilket material som ligger överst. Läckage kan skada husets stomme och ge skador som är kostsamma att åtgärda. En byggnads takmaterial utgör tillsammans med takformen en del av byggnadens arkitektoniska uttryck.

Lertegel är det vanligaste takmaterialet som använts och det är också ett av de material som blir vackrare med åren. Det finns oftast ingen anledning att byta ut allt taktegel bara för att delar av tegelpannorna är trasiga och lertegel går utmärkt att återanvända, livslängden är praktiskt taget obegränsad. Komplettera istället vid renovering med begagnade eller med nya lertegelpannor.

Enklare byggnader, som uthus, har många gånger haft papp som taktäckning. Äldre takmaterial som använts på ekonomibygnader var vanligtvis halm och spån. I början av 1900-talet byttes halmen till vasstak, som fanns kvar till mitten av 1900-talet. Stråtaken ersattes med flera olika material; lertegel, betongpannor eller plåt. Under slutet av 1800-talet kom maskinhyvlat spån att få stor utbredning både på ekonomibygnader men även på bostadshus. Det förekom också som underlag för tegelpannor och kan fortfarande ses i undertaken på vindar.

Modernare material kan vara betongtegel och pannor av eternit. Grupphusområden kan ha t ex mörkt betongtegel och vid byte är det viktigt att hålla sig till den färg som hela området har för att behålla karaktären.

Oavsett materialet på taket behövs det plåtarbeten för att vattnet skall ledas rätt på taket. Äldre takavvattningssystem är väl värda att renovera och bevara, då de har en smäckrare utformning, vassare vinklar och ofta vackert utformade trattar längst upp på stuprören. Dessa plåtarbeten börjar bli mer och mer sällsynta att få syn på i staden.



Gårdsamling i Borgs by, Stora Mellby. Lägg märke till ålderdomliga halmtaket.



Enkupigt lertegel.



Tvåkupigt lertegel.



Smäckert och tidstypiskt utformade takkupor som harmonierar med takutformning och husets arkitektur.

Ett äldre plåttak är ett värdefullt och vackert inslag och om taket måste läggas om bör det nya taket ges samma utformning. Ersätt inte ett skivtäckt plåttak med ett bandtäckt eller med korrugerad eller tegelmönstrad plåt. Äldre typer av pann- eller sinuskorrugerad plåt är också bevarandevärda och behöver de bytas så finns nytillverkade med likadan profil.

När det gäller takkupor ska de inte vara större än 1/3 av takets längd för att de inte ska dominera hela taket. Placera takkupan fritt från andra element på taket. Tänk på att en takkupa bredare än 1,4 meter påverkar både byggnadens takhöjd och antalet våningar. Det kan innebära att det inte är genomförbart om det finns begränsningar i gällande detaljplan.

Tornvillornas huvar har funnits, i både Alingsås och omnejd, som en del av taksiluetten i mer än hundra år. Vid sekelskiftet 1900 var vart tionde hus som byggdes en tornvilla. Idag finns ett flertal kvar och några av dem som har försvunnit har återställt med hjälp av originalritningar eller äldre fotomaterial.



Ett återställt torn på Norden 3.



Ursprungligt torn i kvarteret Fregatten.

## Tillbyggnader

Varsamhetskravet och förvanskingsförbudet av kulturhistoriskt värdefull bebyggelse innebär inte ett automatiskt "nej" till förändringar och tillägg, men däremot är kraven på anpassning, utformning och materialval högre. Det är viktigt att analysera platsen, sammanhanget och husets byggnadshistoria. Det är bra att studera äldre tiders tillägg på olika byggnader och kanske finns det bra exempel runtom i trakten som man kan inspireras av.

Den bygglovsbefriade åtgärden för tillbyggnad på max 15 kvm gäller inte för en byggnad eller inom ett bebyggelseområde som är särskilt värdefullt från historisk, kulturhistorisk, miljömässig eller konstnärlig synpunkt.

Det vanligaste är att formge tillbyggnaden som att den funnits där när huset byggdes. Dimensioner, proportioner och volymer ska stämma med den ursprungliga byggnaden och vara underordnande och används samma eller liknande tak- och fasadmateriäl, likadan kulör, dörr- och fönstertyp samt andra detaljer som stämmer överens med originalet.

Det finns även exempel där en tillbyggnad kan avvika helt i material, form och stil, men den ska oavsett underordna sig den ursprungliga byggnaden och det ska prövas i varje enskilt fall om det är lämpligt på just den platsen.

- Låt ursprungshuset dominera den färdiga kompositionen
- En tillbyggnad ska tillföra något till husets planlösning så tänk igenom form och funktion ordentligt. Ska den nya delen användas som uterum, större kök eller kanske ett extra sovrum?
- Gör varje adderad husvolym urskiljbar.
- Bevara husets symmetri, men låt det också fortsätta vara asymmetriskt om det stämmer med ursprunget.
- Flytta in tillbyggnader från husknuten minst en halvmeter, om det inte är funkishus.
- Undvik nya volymer som går runt hörn.
- Vid förlängning av hus, ge den nya delen samma bredd och gör den inte för lång.
- Skjut in pulpettak under ursprungshusets takfot.
- Ge sadeltak symmetriska takfall, det vill säga lika långa takfall och samma vinkel.
- Samordna takfoten på tillbyggnaden med den befintliga byggnaden.
- Underordna den nya taknocken den befintliga, om det är tegeltak så täck minst en pannrad.
- Tillför inte nya detaljer om de inte finns i ursprungsarkitekturen – lägg exempelvis inte till knutbrädor om det inte finns några från början.
- Om du byter eller lägger till fönster, ge dem samma proportioner och detaljer som ursprunget.



## Trädgårdar

Trädgårdskonstens ideal och influenser har varierat under olika tidsperioder. I slutet av 1800-talet hade Alingsås stadskärna betydligt fler trädgårdar än vad vi kan se idag. Kolorerade vykort från den tiden visar en vackert grönskande stadsbild.

Kring sekelskiftet 1900, bland annat genom järnvägens tillkomst, uppfördes pampiga sommarvillor av göteborgsfamiljer längs Mjörns stränder, i bland annat orterna Västra Bodarna och Norsesund. De rikt utsirade och påkostade husen fick praktfulla trädgårdar med stora gräsmattor och väldiga blomsterrabatter, ofta i så kallade tapetgrupper, som ibland dekorerades med statyer och springbrunnar. Vindlande grusgångar och trädgrupper anpassades till terrängen för att skapa ett spännande trädgårdsrum och det var viktigt att upplevelser skulle uppstå vid promenaden genom trädgården.

Kring sekelskiftet 1900 växer villastaden fram för dem som ville bo i staden, men med lantlig karaktär. Trädgårdens utseende och möblering är nära knutet till byggnadsarkitekturen och terrasser med trappor byggdes nära villan. Perenna rabatter låg framför entrén och gräsmattor och buskar lite längre bort. Staketet runt tomten var en integrerad del av hela kompositionen och anpassades till villans arkitektur.

I början av 1900-talet startade egnahemsrörelsen och bidrag för att bygga egnahem för den växande arbetarbefolkningen skapades. Dessa trädgårdar blev mer nyttobetonade med ytor för odling av köksväxter och plats för fruktträd. Vid tomtragränsen byggdes uthus och ibland planterades en berså för vila och utevistelse. Framför entrén fanns det också plats för prydnadsväxter. Ett enkelt trästaket med en ofta lite mer påkostad grind omslöt huset. I grinden kunde även namnet på villan finnas som ett dekorativt inslag.

På 1930-talet fick funktionalismen även betydelse för trädgårdarnas utformning och den blev en plats för rekreation och lek, för människor ur alla samhällsklasser.



Välbevarad smidesgrind från 1920-talet.



Nytilverkat, tidstypiskt trästaket med stenpelare och grind vid entrén.



Storslagen vy vid Brynjenäs slott med tuktad häck, skulptur och vattenspegel.



Ursprunglig smidesgrind samt vällagd stenmur och terrassering i Västra Bodarna..

## Interiörer

Varsamhetskravet interiört syftar till att tillvarata byggnadens värden, det vill säga positiva eller på andra sätt önskvärda egenskaper oberoende av byggnadens ålder. Varsamheten hos en lösning ligger både i vad som görs och hur det görs, det vill säga både i valet av åtgärder och hur åtgärderna genomförs.

Det så kallade Venedig-dokumentet är en internationell överenskommelse från 1964 om hur man ska hantera historiska byggnader och områden i samband med renoveringar och restaureringar. Dokumentets grundprinciper är en utmärkt utgångspunkt för ett förhållningssätt angående bevarande.

Dokumentet består av följande principer:

- Bevara karaktären
- Använd traditionella material och metoder
- Minsta möjliga ingrepp
- Reversibla åtgärder
- Byte först vid skada
- Förhindra framtida skador
- Synliga årsringar
- Naturligt att åldras

De delar i en interiör, som av olika anledningar, behöver tas bort kan läggas på husets vind eller i ett välventilerat förråd på fastigheten. Det innebär att det finns möjlighet att återställa delarna längre fram. Det är även bra att dokumentera före borttagandet, så att det kan återställas på rätt plats och utföras på ett korrekt sätt.



Rund, välbevarad kakelugn.



Bemälad takrosett med takarmatur från samma tid.



Täpet med bärd från 1800-talet.



Välbevarad takmålning.