



Vy från Ödenäs kyrktorn.

Hemsjö - Ödenäs

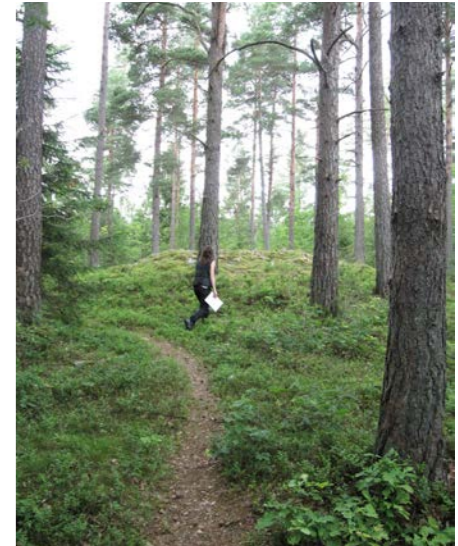
Landskapsbilden

Den södra delen av Alingsås kommun bjuder på ett landskap, rikt på sjöar, skogar och höjder med vidsträckt utsikt. Från Ödenäs kyrktorn, drygt 213 meter över havet, kan man se bortåt 4-6 mil åt nästan alla håll.

Större områden med öppen, odlad mark hittar man bara vid Hemsjö kyrka och på den långsträckt höjdryggen vid Ödenäs. I övrigt dominerar skogen med enstaka hemman som små öar. Höjdskillnaderna är stundtals dramatiska och för tanken till bergsområdena nere på kontinenten och kombinationen med stora sjöar gör området attraktivt för turism och friluftsliv.

Spåren efter vår tidiga historia

Förhistorisk tid sträcker sig från det skede då människor vandrade in efter istidens slut fram till ca 1050 e.Kr. Det är en lång tidsperiod och delas in i stenålder, bronsålder och järnålder. Fornlämningars bild i området karaktäriseras framförallt av boplatser, rösen och järnåldersgravar. Fornlämningarna följer huvudsakligen Mjörns och södra delen av Ömmerns stränder samt Bokö och de öppna dalgångarna vid Hemsjö och Ingareds åsar.



Röse vid Ingareds åsar.

Stenåldern

Vid Västra Bodarna och Norsesund vid Mjörns strand, på Bokö samt vid Olofseredsviken i Ömmern hittar vi de äldsta spåren från förhistorien. Det är boplatser från äldre och yngre stenålder, där hällkistor från yngre stenålder är de äldsta synliga lämningarna i området. Hällkistorna ligger oftast något avskilda och på höjdparter i nuvarande skogsområden. Det finns åtta stycken registrerade men endast tre av dessa finns kvar. Fyra stycken är borta och ytterligare en är undersökt och borttagen år 1913. I den undersökta hällkistan hittade man bland annat kol, krukskärvar, flinta och flintdolkar.

Bronsåldern

Lämningar från bronsåldern är rösen, hällristningar och stensättningar. Rösen ligger ofta ensamma på bergs- och moränkrön med vidsträckt utsikt över landskap och vatten. I området finns tio rösen och majoriteten ligger utmed Ingareds åsar. Stensättningar kan vara från både bronsålder och järnålder och är svåra att datera, men de stensättningar som ligger på samma plats som rösen är sannolikt från bronsåldern.

Här finns en platskontinuitet från äldre till yngre bronsålder med rösen från den äldre och stensättningar från den yngre bronsåldern. Inga hällristningar finns i området.

Järnåldern

Fornlämningarna från järnåldern är belägna i anslutning till den senare jordbruksbebyggelsen och återfinns framför allt kring Hemsjö och Ingared. Vid Hemsjö kyrka finns fyra gravfält och de är de enda i området. De visar på en vanlig tradition, att placera den kristna kyrkobyggnaden på samma terräng



Domarring vid Framnäs.





Väntkuren vid ångbåtsbryggan i Västra Bodarna.

läge som förfäderna valt för begravningsplats. Högar, resta stenar och domarringar finns också i området. Strax norr om kyrkan finns en gravhög och vid Framnäs finns domarringar.

Kommunikationer

Kommunikationerna har och har haft olika karaktär i olika delar av området. I dag är den dominerande kommunikationsleden E20 som skär rätt igenom ett riksintresseområde för kulturmiljövården. Detta område har sedan mycket lång tid tillbaka varit påverkat av den viktiga färdleden mellan västerhavet och de centrala delarna av Västergötland. Spåren efter denna färdled, som kallas Kungsvägen, finns utmed hela E20s sträckning genom Hemsjö. Med hjälp av äldre kartor kan man också spåra äldre sträckningar av vägen som ligger parallellt med nyare vägsystem i landskapet. På flera platser uppvisar den gamla Kungsvägen mycket ålderdomliga drag.

De många sjöarna och det skogrika landskapet har medfört att vattendragen har använts till transport av virke och timmer och ångbåtar har också trafikerat sjön Mjörn.

Järnvägen har påverkat områdets karaktär i hög grad och när stationen vid Västra Bodarna tillkom vid 1800-talets slut blev trakten tillgänglig på ett helt nytt sätt. Välbeställda göteborgare, som tilltalades av det vackra kuperade och sjörika landskapet, flyttade ut på somrarna och vissa bosatte sig även permanent i området. Västra Bodarna, vid sjön Mjörn och Norsesund vid sjöarna Lillälången och Sävelången, är områden som tidigt började bebyggas med sommarbostäder. Dessa områden präglas än idag till stor del av fritidshus byggda kring 1910-1920-talet men som idag till stor del är permanentboende. De första villorna som byggdes här var stora och herrgårdsliknande. Längs de mindre vägarna löper breda, vällagda stenmurar på båda sidor och ger området en unik karaktär.

Ödenästrakten hade det sämre ställt med både vägar och andra kommunikationer på grund av den kuperade och svårtillgängliga terrängen. Sjöar och vattendrag har här utnyttjats i hög grad. Först en bit in på 1900-talet förbättrades vägarna och bussar började trafikera trakten kring Ödenäs.

Utmed sjöstränderna och på öarna i Ödenästrakten finns det gott om enklare fritidshus. De började växa upp kring 1940-50-talet när bussförbindelserna hade kommit igång och på så sätt blev denna trakt även attraktiv för semesterboende. Efter hand blir fritidshusområdena i Ödenäs mer permanenta, när fler har tillgång till bil. Vid Näsbo i Ödenäs finns exempelvis ett tidigare fritidshusområde, som nu omvandlats till åreruntboende.

Skolan

Före 1842 års beslut om allmän folkundervisning bedrevs undervisningen i sockenstugan nära kyrkan i Hemsjö. Längre fram bedrevs skola i Hemsjö kyrkskola och den används än idag. I Agnsjön, Lida och Västra Bodarna och byggdes också skolor varav de senare lades ned kring 1950. I Ödenäs var skolundervisningen först ambulering i gårdarna och redan år 1827 anställdes den förste läraren. Kring 1860 byggdes en skola i Ödenäs, men den finns inte kvar. Den nuvarande skolan i Ödenäs uppfördes år 1913.



Bönderna byggde ibland särskilt stora hus för att kunna hyra ut till sommarvärdar.



Agnsjöns skola

Tätorterna

Området består till största delen av landsbygd men det finns några områden med tätare bebyggelse. Vid Ödenäs och Hemsjö kyrkor har bebyggelse samlats i sockencentrum.

De båda socknarna bildade en egen kommun från år 1952 och fram till dess att Hemsjö kommun slogs samman med Alingsås år 1974. Kommuncentrat låg vid Hemsjö kyrka, där en äldre skolbyggnad användes som kommunhus. Kring kyrkan i Hemsjö finns idag skola och daghem, församlingshem och ett område med småhusbebyggelse. Utmed Mjörns och Sävelångens stränder finns små villasamhällen. Västra Bodarna med sina små slingrande och stenmurskantade vägar är bebyggt med villor från 1900-talets början varav många ursprungligen var sommarnöjen. Här har byggts bostäder under hela 1900-talet och området är mycket fortfarande attraktivt för nybyggnation. Vid Ingared har ett bostadsområde med villor och radhus byggts med början på 1970-talet, och här finns även en skola. I Lövhult längst i söder finns ett bostadsområde med ett 40-tal villor, varav många byggts under senare år.

I Ödenäs socken, som huvudsakligen är glesbebyggd, finns den mest samlade bebyggelsen på åsen där också kyrkan ligger. Här låg skola, post- och telegrafstation samt två missionshus vid 1900-talets början. Vid Olofsered och i Gröneslätt finns lite tätare bebyggelse och tidigare låg här också en affär.

På senare tid har ett bostadsområde vuxit upp i Näsbo där det tidigare var bebyggt med fritidshus från 1900-talets mitt.

Kyrkans landskap

Under äldre tid låg Hemsjö kyrkby ca 1 km norr om den nuvarande kyrkan, vid Bysjön (tidigare Hemsjön). Den gamla kyrkogården har sedan ett par år tillbaka åter tagits i bruk som begravningsplats och där visar en stor minnessten den gamla kyrkans plats. Hemsjö kyrkby bestod ursprungligen av nio hemman och avviker därför från området som för övrigt är präglad av ensamma gårdar och mindre bybildningar. Hemsjö kyrkby representerar de stora bybildningarna med mycket lång historisk kontinuitet som förekommer i Västergötlands slättområden. Här fanns sannolikt en kyrka redan på 1200-talet och den kyrkan ersattes med en ny på 1400-talet. Vid 1600-talets slut var kyrkan i så dåligt skick att man beslutade sig för att bygga en ny som stod färdig år 1700. Den revs i sin tur 1859 då även den von Schwartzenhoffska gravstenen förstördes. Den ätten hade haft gården Pålstorp sedan 1651. Socknens centrum flyttades till sin nuvarande plats mellan åren 1859-1860. Den nya kyrkan som invigdes 1862 ligger på en sandplåtå med utsikt åt väster. Prästgården som låg i Slävik köptes in år 1755 och såldes år 1989, eftersom en ny prästgård byggdes närmare kyrkan år 1991.

Ödenäs kyrkby ligger högt placerad på en drumlinrygg. Utsikten är vidsträckt och man kan se ut över flera socknar. Jordbruksbebyggelsen i kyrkbyn är huvudsakligen tillkommen efter laga skiftet. I kyrkbyn finns även ett område med villor från 1900-talet. I Ödenäs fanns också en äldre föregångare till den nuvarande kyrkan. Den äldre kyrkan var troligen en stavkyrka av trä och den revs år 1840, men redan samma år uppfördes en ny kyrka.



Framkammarstuga i Edshult.



Vy med Hemsjö kyrka i bakgrunden.



Hemsjö kyrka



Vy över Hemsjötrakten.

Jordbruk och industri

Bebyggelsen i Hemsjö och Ödenäs är till största delen jordbruksanknuten. Jordbruket har dominerats av ensamma gårdar eller mindre bybildningar. Jordbruksbebyggelsen i Hemsjö och Ödenäs präglas till stor del av den stora förändring som kom med genomförandet av laga skiftet på 1850-talet. Odlingssmarkerna fördelades om mellan bönderna och många gårdar flyttades ut från de gamla bykärnorna. Ibland flyttades husen med till de nya markerna, men ofta byggdes helt nya. Det innebär att det mesta av jordbruksbebyggelsen vi ser i dag är tillkommen under tiden efter laga skiftet, d.v.s. under 1800-talets andra hälft eller 1900-talets början.

Det allra vanligaste bostadshuset på gårdarna är det västsvenska dubbelhuset och gårdsformen är vanligtvis av västsvensk typ med tydligt åtskilda man- och fågårdar. I äldre tid var ofta mangårdsbyggnaden en framkammarsstuga eller långloftsstuga. Därför finns det några exempel på den byggnadstypen i området där gårdarna inte blivit utflyttade vid laga skiftet.

På några platser finns byggnader och bystrukturer bevarade som har ålderdomliga drag. Det gäller främst Hästeryds och Hagtorsslätts bykärna samt gårdsmiljöer i övre delen av Kärrbogårde.

Byarna Hästeryd, Ingared och Ryd finns omnämnda redan på medeltiden. I Örsbråten i Ödenäs socken finns 1700-talsbebyggelse bevarad och den ensamma gården Läkarebo har troligtvis anor från 1200-talet.

Hemsjöns centrala delar präglas av öppen odlingsmark och här finns byarna Hästeryd, Ryd, gamla och nya kyrkbyn, Krok, Pålstorp, Kärrbogårde, Ingared och Framnäs. Vid Bryngenäs och Östra Bodarna finns ett mer utpräglat herrgårdslandskap.

I Hemsjöns östra del mellan Stora Färgen och Ömmern ligger två väl samlade jordbruksmiljöer. Vid Edshult, Lida och Bäck finns några byggnader från 1700-talet, men huvuddelen av bebyggelsen här är uppförd i slutet av 1800-talet och början av 1900-talet. Edsås by har bebyggelse från huvudsakligen 1800-talets andra hälft och från 1900-talets mitt.

Områdets södra del är skogrik och här ligger småbruk och torpställen som huvudsakligen har tillkommit under 1800-talet utspridda. Större delen av Ödenäs socken har den karaktären och dessa ställen fick odla upp de sämre markerna i skogen. Därför finns i Ödenäs skogar många lämningar efter mindre torpställen.

Eftersom gårdarna var små gav de sällan tillräckligt med inkomster. Många småbrukare hade därför ett annat yrke vid sidan om, såsom snickare, murare, målare. Tillverkning av enekorgar för järnvägens och Göteborgsvarvens behov var bl.a. en viktig näring. Det så kallade bastabinnet var speciellt för Ödenäs där framförallt fiskkassar och dörrmattor har tillverkats av bast från granvirke. Här har också tillverkats smörknivar, kolkorgar, vispar och textilier för att dryga ut inkomsten.

Mångsyssleriet har satt sin prägel på byggnaderna. De flesta ladugårdar är byggda med en så kallad skunke eller skönk. Härinne kunde man förvara material till sin hemslöjd eller sitta och arbeta i skydd från regnet.



Mangårdsbyggnaden på Läkarebo.



Stuga som tillhört Brandsbo såg i Ödenäs.

Många gårdar har också en liten korgastuga eller snickarstuga som är till för att sitta och slöjda i. I Ödenäs socken finns en mängd tjärbränningsgropar som vittnar om den stora betydelse som träarbete och slöjd har haft i trakten.

Det finns mycket sten i markerna och särskilt i Hemsjö sätter de många stenmurarna sin prägel på landskapet. Många tillkom också under 1900-talet på platser som bebyggdes av inflyttade göteborgare. Att bygga stenmurar och stenterrasser blev då en viktig inkomstkälla för traktens skickliga stenarbetare.

I utloppet mellan sjöarna Mjörn och Sävelången, vid Solveden, anlades ett kraftverk som gav elektricitet till hela bygden. Kraftverket är fortfarande i drift. Det har funnits en del småindustrier inom trä och textil i området och än i dag finns det några snickerifabriker kvar. I Ödenäs har det funnits flera mindre sågar längs Olofseredsån vid Örens utlopp.

Det administrativa landskapet

I äldre tid ombesörjdes såväl kyrkliga som världsliga angelägenheter inom socknen. Det främsta organet för den självstyrelsen var sockenstämman, som funnits sedan medeltiden. Förutom rent kyrkliga frågor, som att anställa präst och klockare samt att upprätthålla kyrkotukt hade stämman också ansvar för väg- och brobyggen samt anställande av sockenhantverkare.

Under 1700-talet tillkom allt fler uppgifter när också fattigvård, skolundervisning, brandförsvar och hållande av sockenmagasin blev sockenstämmans uppgifter. Sockenarna fick efter hand fler uppgifter än rent kyrkliga ärenden. Enligt 1862 års kommunallagar, bland annat om kommunal styrelse på landet, skulle varje socken utgöra en "särskild kommun". Sockenstugan blev ofta säte, för såväl kommunalstämma som kyrkostämma, då dessa kom att ersätta den äldre sockenstämman. Kommunalfullmäktige inrättades efterhand, då ett beslut om det kom i samband med rösträttsreformen år 1921.

År 1946 beslöt Riksdagen om en översyn av kommunerna, vilket år 1952 ledde till skapande av så kallade storkommuner. Hemsjö storkommun bildades av Hemsjö och Ödenäs kommuner. År 1962 var det dags för en ny kommunreform och riksdagen bestämde att det skulle finnas 282 kommuner i Sverige. Det dröjde ända till 1974 innan Hemsjö blev en del av Alingsås kommun.

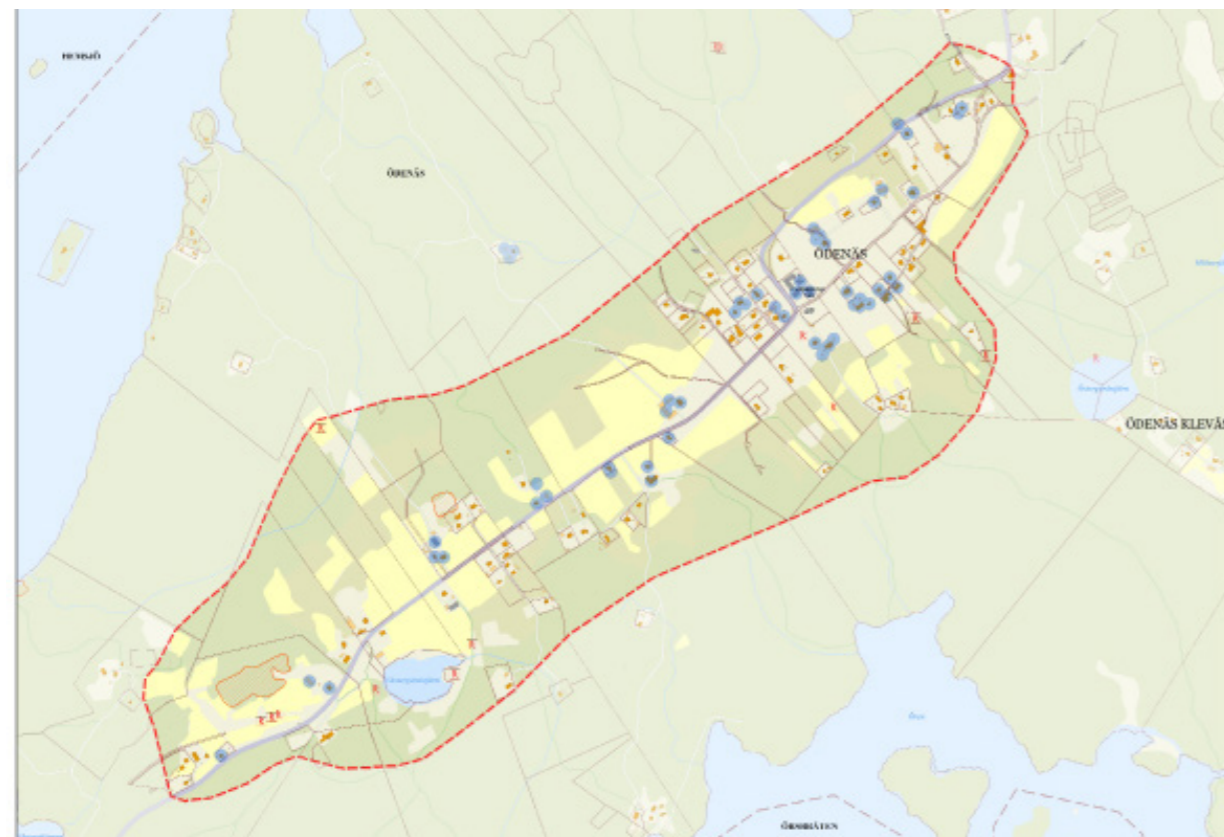
År 1634 skapades den moderna länsorganisationen och Älvsborgs län fick sin slutliga form år 1681 med Vänersborg som residensstad. Sedan 1998 ingår Alingsås i Västra Götalands län, en sammanslagning av Älvsborgs, Skaraborgs och Göteborgs- och Bohuslän.



Ladugård med skunke i Ödenäs.



Pampig entré till enkel stuga i Bergsjödal.



Ödenäs (1)

Beskrivning av kulturmiljön

Fornlämningsmiljön består av fyndplatser, fossila åkrar, minnesmärke, vägmärken och tjärbrännor.

Den centrala Ödenäsdrumlinen med kyrka och kyrkby, bebyggelse som visar strukturen, från såväl före som efter laga skifte, hävdade slätterytor och hagmarker med förekomst av hotade arter, stenmurar, tjärbrännor, fyndplatser för stenyxor. I miljöns nordöstra del bildar en snickarverkstad på ena sidan landsvägen och två villor byggda av snickarbröderna på andra sidan en egen miljö.

Kulturhistorisk motivering

Ödenäs by, som utgör centrat i Ödenäs socken, ligger på en högt belägen drumlin med stundtals magnifik utsikt över vida barrskogsområden som omger det öppna landskapet. Åkrarna ligger i krönläge och nedanför dem tar ängs- och hagmarker vid, numera en bråkdel av vad som fanns här före den agrara revolutionen. Längre ner tar den gamla utmarken med löv- och barrskog vid.

I den sydvästra delen av Ödenäs uppvisas en alldeles speciell miljö, där landskapet blandar åkermark med ängsmark på ett ålderdomligt vis. Stenmurar följer de gamla vägarna som löper genom området. Här kan man få en uppfattning om hur landskapet kunde se ut före laga skifte. Markerna har en känslig flora, som är anpassad till slätter och bete. Vid Bryngelsgärde finns en slätteräng med mycket höga värden knutet till ett långvarigt bruk.

Uppe i mellersta Ödenäs har skiftet mer påtagligt förändrat landskapet. Här dominerar åkrarna med raka stenmurar och bebyggelsen har flyttat till nya lägen på grund av skiftet. I östra Ödenäs får man åter en bild av hur tiden före skiftet kunde se ut. Här ligger flera av gårdarna kvar utmed den gamla bygatan, på gränsen mellan den gamla inägomarken och utmarken. Här finns välbevarade exempel på traktens äldre byggnadstradition, såsom ladugårdar med skunke, där man- och fägård ligger åtskilda av byvägen.

Miljön innefattar också ett traditionellt sockencentrum med kyrka, församlingshem och skola. Här finns också hembygdsföreningens lokaler som hyser ett museum som visar traktens specialitet "bastabinne". Det blev en bra binäring i en skogrik trakt där jordbruket inte alltid räckte till. Hantverkstraditionen har bevarats och utgör ett levande inslag i bygden.

Snickerimiljön i områdets nordöstra del utgörs av en mindre och välbevarad bebyggelsemiljö, som är kopplad till två bröder som var snickare. Förutom de två villorna, som de byggde till sig själva, byggde de flera av husen i trakten. Villorna och snickeriverkstaden bildar tillsammans en kulturhistorisk värdefull miljö, representativ för den första halvan av 1900-talsbebyggelsen i Ödenäs.

Området är beroende av fortsatt hävd som håller landskapet öppet.



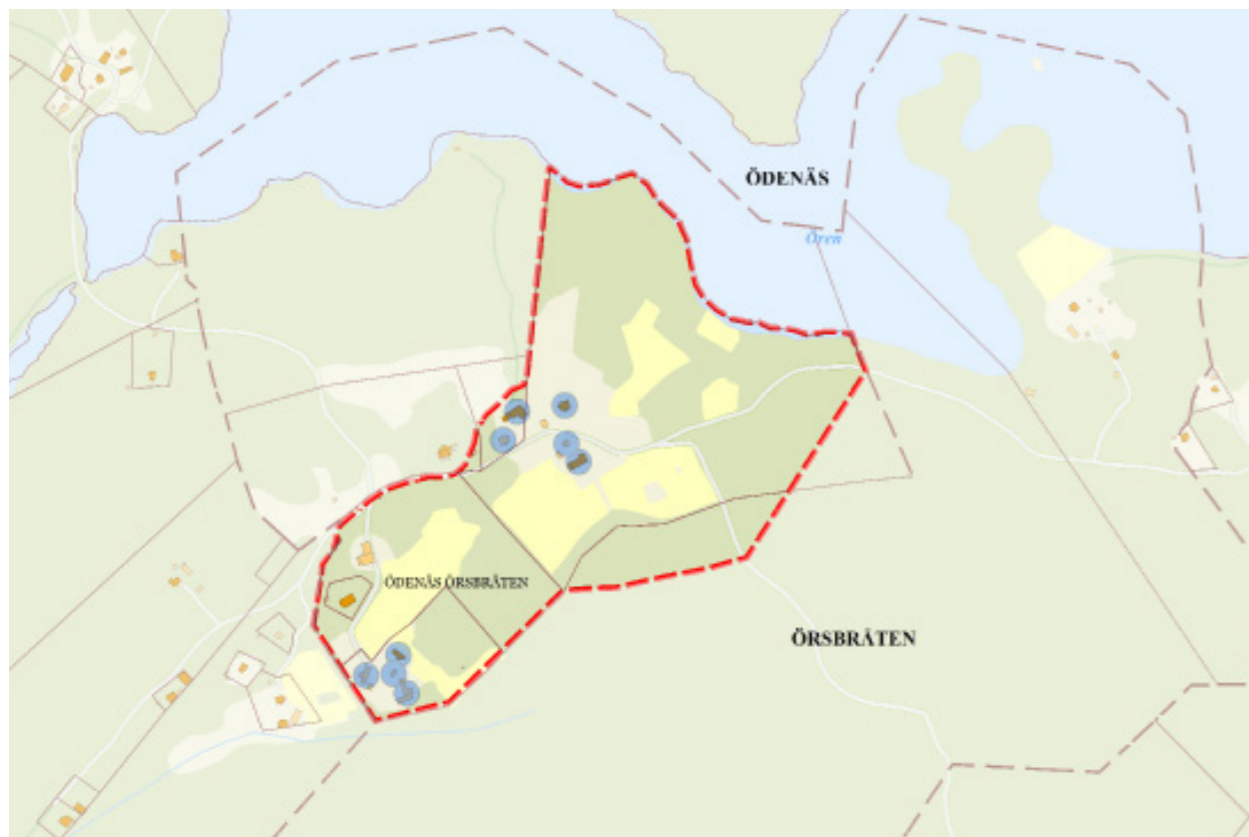
Kulturhistoriskt värdefull bebyggelse inom miljön

• Ödenäs 1:2, 1:6, 1:7, 1:15, 1:28, 1:33, 1:34, 1:44, 1:80, 1:83, 1:97, 2:35, 2:51, 2:80, 2:96, 2:101, 2:117, 2:118, 2:137, 2:138, 3:14, 3:43, 3:56, 11:1

Fornlämningar inom miljön

Se bilaga Fornlämningar eller Fornsök hos Riksantikvarieämbetet.





Örsbråten (2)

Beskrivning av kulturmiljön

Miljön består av ett ålderdomligt odlingslandskap med traditionella markslag och hamlade träd, stenmurar, fägata, odlingsrösen samt en välbevarad bebyggelsemiljö. Inom miljön finns ett bostadshus av västsvensk dubbelhustyp från 1890-talet samt en omålad ladugård från 1860-talet.

Delar av miljön är naturreservat idag och bevarar ett äldre markslag och topphuggna träd, vilka är viktiga som foderresurs för framförallt fåren.

Kulturhistorisk motivering

Vid Örsbråten bildar de välbevarade gårdsmiljöerna och det hävdade landskapet med många ålderdomliga inslag en miljö med mycket höga kulturvärden.

Örsbråten representerar den nyodling som skedde under sent 1500-tal och in på 1600-talet. Fastigheten omnämns för första gången i jordeboken 1602 och 1870 delades fastigheten upp i två delar.

Den äldsta bevarade mangårdsbyggnaden i miljön är uppförd under 1700-talets andra hälft och har en framkammartugas planlösning. Den övriga utvärderade gårdsbebyggelsen består av två gårdar uppförda efter 1870 där samtliga byggander är välbevarade.

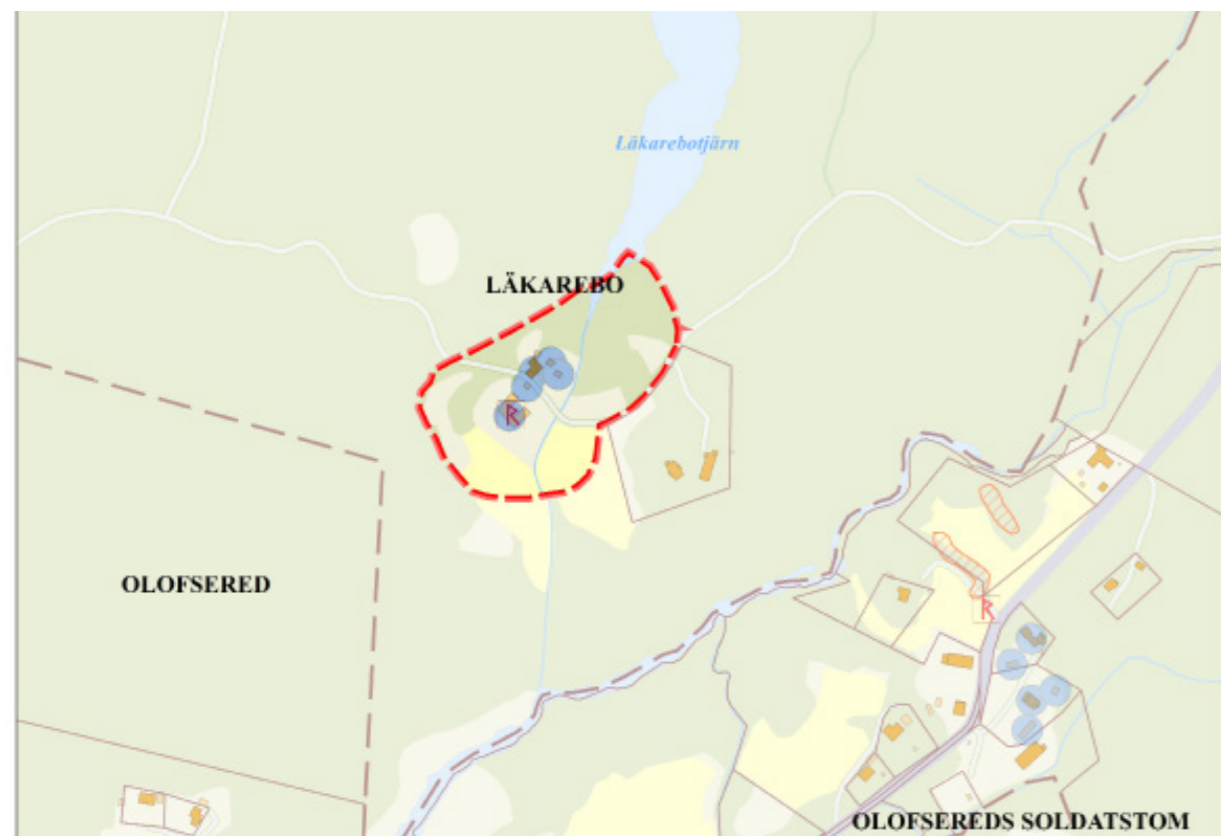
Ladugårdarna är delvis timrade med den, för trakten, typiska skunken bevarad. På gårdarna finns även källarvindar och en av vagnbodarna har en utkragning på ena gavelsidan, vilket är ett ålderdomligt drag.

Området är beroende av fortsatt hävd, som håller det värdefulla odlingslandskapet öppet.

Kulturhistoriskt värdefull bebyggelse inom miljön

- Örsbråten 1:7, 1:15, 1:16





Läkarebo (3)

Beskrivning av kulturmiljön

Miljön består av en ålderdomlig gårdsanläggning från 1850-talet och markerna runt om ingår i ett naturreservat.

Den stora mangårdsbyggnaden ligger på en höjd med ekonomibygnaderna nedanför. Åker och ängsmarker ligger väl samlade kring Läkarebotjärn. Vid Läkarebos södra spets ligger ett naturminne - en kulle med mycket gamla tallar.

Kulturhistorisk motivering

Det finns uppgifter på att det varit en medeltida ensam gård som varit känd sedan 1200-talet. Den stora mangårdsbyggnaden och gårdsanläggningen är uppförd på 1850-talet och byggnaderna är fortfarande välbevarade. Det timrade, stora bostadshuset består av två fulla våningar och har salsbyggnadens planlösning.

Gårdsanläggningen är uppförd på ett traditionellt sätt, som går tillbaka till 1700-talet. De fem källarbyggnaderna på tomten är byggnadshistoriskt intressanta, då de representerar en utveckling på över hundra år. Väster om den trelängade ladugården finns socknens första kallmurade potatisgrav från 1700-talet. Ingången är ett hål i marken, vilket skiljer den från senare tiders större potatiskällare.

Ladugården är också tillkommen under en period på hundra år, där den äldsta delen är logen som byggdes 1833. På fastigheten finns också spåren efter smedja och kvarn.

Området är beroende av fortsatt hävd, som håller odlingslandskapet kring gårdsmiljön öppet.

Kulturhistoriskt värdefull bebyggelse inom miljön

- Läkarebo 1:1





Ömmerns östra strand (4)

Beskrivning av kulturmiljön

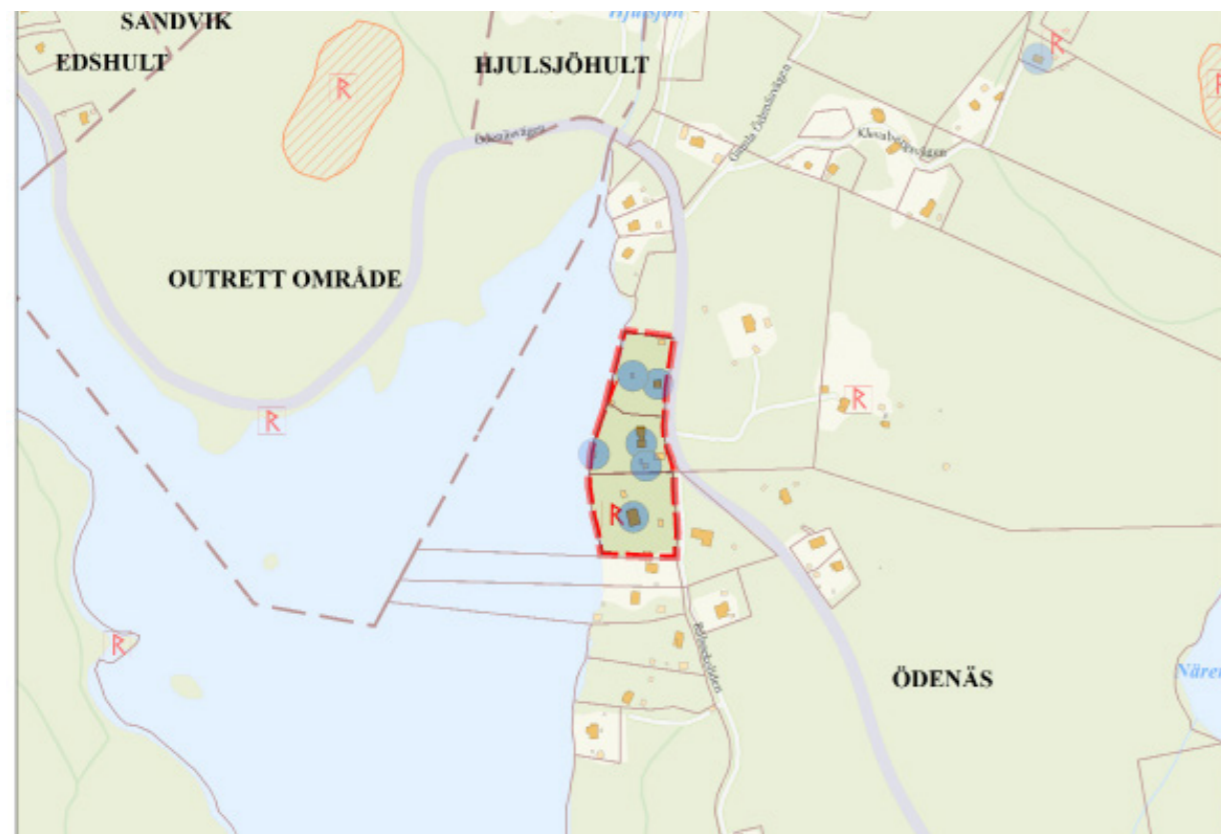
Miljön består av sommarstugor i ett sjönära läge från 1930-talet.

I samband med att semesterlagstiftning och arbetstidsförkortningar började införas på 1930-talet öppnade sig möjligheten för fler, än bara de allra mest välbeställda, att kunna köpa ett fritidshus. När semesterlagen hade införts 1938 ökade anläggandet av fritidshus markant. Fritidshusidealet på 1930-talet var starkt präglad av tidsandan som talade om ”en sund själ i en sund kropp”, där sport och friluftsliv låg i tiden. De första enklare fritidshusen som började uppföras ligger på större, natursköna tomter med liten påverkan på terrängen. Stugorna var mindre och enkelt byggda, vanligtvis i ett plan med en öppen förstukvist eller veranda.

Kulturhistorisk motivering

Bevarade, enkla sommarstugor, ett par med klassicerande detaljer, som är belägna mellan Båtsvikens strand vid sjön Ömmern och landsvägen. Miljön representerar den tidiga etableringen av sommarstugor av enklare slag som följde i spåren på de mer exklusiva sommarvillorna från förra sekelskiftet.

Två av dem har blivit tillbyggda för att kunna bli permanentboende, men den ursprungliga stugan har bibehållits och tillbyggnaden har utförts med en anpassad karaktär.



Kulturhistoriskt värdefull bebyggelse inom miljön

- Ödenäs 2:43, 2:46, 2:52

Fornlämningar inom miljön

Se bilaga Fornlämningar eller Fornsök hos Riksantikvarieämbetet.



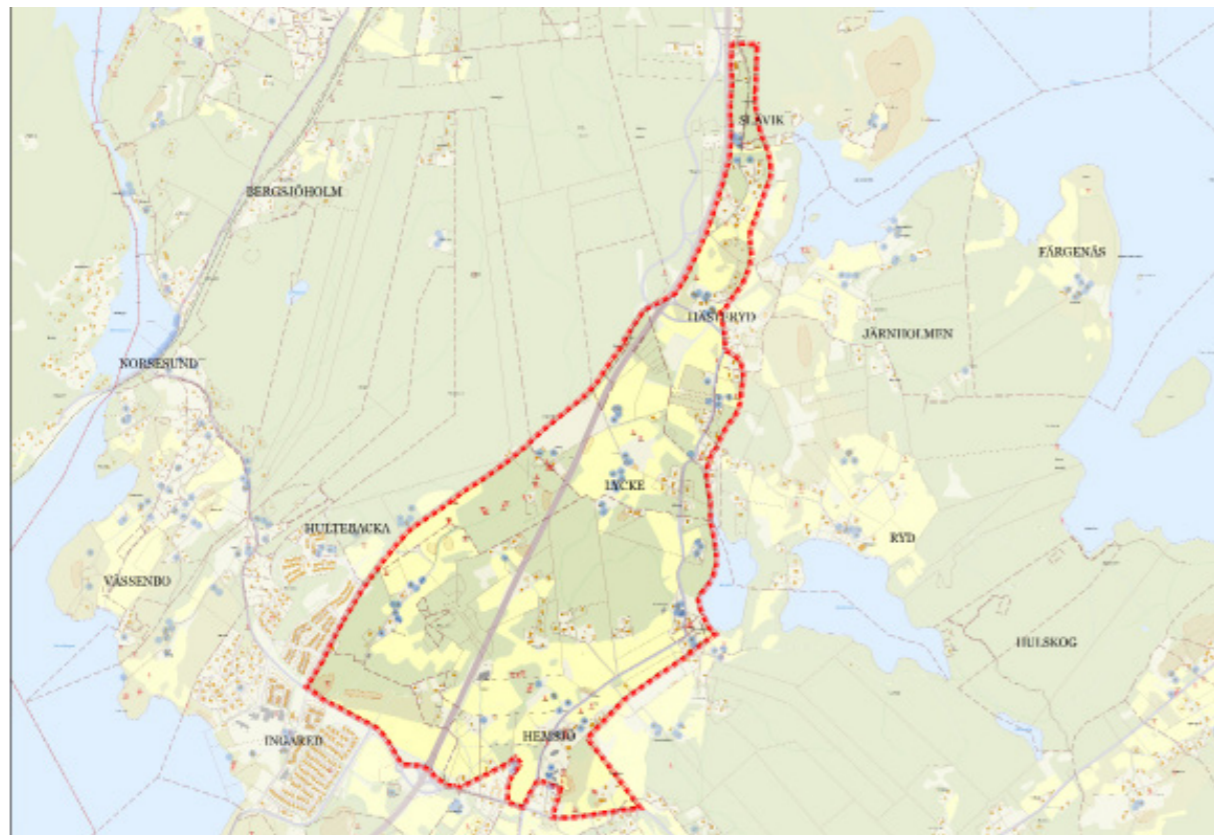


Hemsjö (5) - tre delområden

Centrala Hemsjö utgör ett riksintresseområde för kulturmiljövården. Området omfattar ett relativt öppet kulturlandskap omgärdat av skogsmarker på höjdryggar. Inom området finns fornlämningar från hela den förhistoriska tiden omfattande stenåldersboplats, hällkistor, bronsåldersrösen och bygravfält från järnåldern. Utmed en halv väg vid Hultebacka finns, på båda sidor om vägen, stora rösen varav de flesta är mycket välbevarade. Vid kyrkan i typiskt läge, finns en hällkista. Bygravfältet består av högar från yngre järnålder.

Hemsjö medeltida kyrka låg i norra delen av den åsbildning, som idag markerar Hemsjö bys bebyggelseläge. Parallellt med nuvarande E20 löper den äldre vägsträckningen, den så kallade Kungsvägen. Kungsvägen är bitvis begränsad av parallella och mycket väl lagda stenmurar.

Området har ett vetenskapligt och pedagogiskt värde med en intressant bebyggelseutveckling från förhistorisk tid till nutid. Ett bevarande förutsätter ett bibehållande av de öppna terrängavsnitten mellan bebyggelse och fornlämningsområden. Placeringen av eventuell nyttillkommande bebyggelse måste studeras ingående vad gäller placering och helhetsverkan.





A. Kyrkbyn

Beskrivning av kulturmiljön

Fornlämningsmiljön består av hållkista, gravfält, högar, domarringar, stensättningar, fyndplatser och röjningsröse. I området finns även platsen för en kolerakyrkogård.

Miljön består av ett sockencentrum med kyrka och skolbyggnader, varav en äldre skolbyggnad har använts som kommunalhus i dåvarande Hemsjö kommun.

I miljön ingår även Hemsjö gamla kyrkby och sockencentrum, som är beläget ca 800 m från det nuvarande centrat. Det öppna landskapet mellan gårdarna, som vid laga skiftet i mitten av 1800-talet placerades i skogskanterna, kallas för Byagårderna.

Hemsjö kyrka från 1700-talet revs år 1859 i samband med att gårdarna flyttades ut från den gamla byn. Kyrkogården till Hemsjö gamla kyrka finns kvar och är belägen på en kulle. På kyrkogården, som åter tagits i bruk som begravningsplats, finns flera resta gravstenar utan text. Grundmurar från den äldre kyrkan finns kvar samt rester av kyrkans klockstapel och kyrkans plats markeras av en minnessten. En ny kyrka uppfördes och invigdes år 1862. Skolan uppfördes utanför det gamla bycentrat och ligger kvar än idag.

Kyrkoruinen i Hemsjö är också av särskilt kulturhistoriskt intresse på grund av ett dokument som blivit bevarat från den medeltida kyrkan – Hemsjömanualen. Detta är en för Sverige unik handskrift eftersom den beskriver liturgin i en landsbygd församling på 1300-talet. Ordet manual kan översättas med handbok och den redogör för hur de olika kristna riterna skulle utföras vid exempelvis dop och begravning. Det finns också marginalanteckningar som ger inblick i socknens vardagsliv. Övriga liturgiska handskrifter i Sverige härstammar huvudsakligen från domkyrkorna och de stora klostren.



Några byggnader inom miljön



Kulturhistorisk motivering

Fornlämningssmiljö med gravar av framför allt järnålderskaraktär.

Ett levande sockencentrum sedan 1800-talets mitt med bevarad karaktär.

Området visar på en vanlig tradition att placera den kristna kyrkobyggnaden på samma terrängläge som förfäderna valt för begravningsplats. Kontinuitet i begravningstraditionen från förhistorisk tid fram till idag.

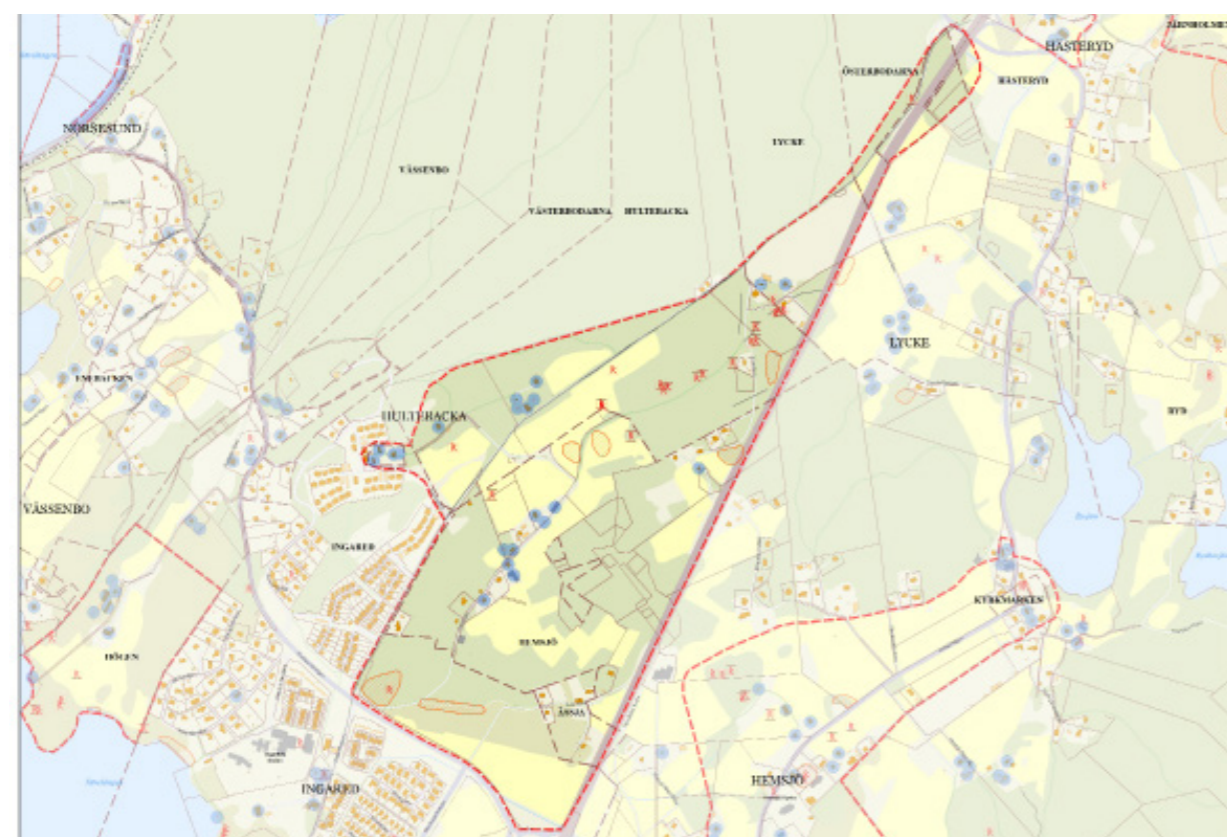
Kulturhistoriskt värdefull bebyggelse inom miljön

- Hemsjö 1:15, 3:3, 3:6, 3:14, 5:22, 7:6, 9:20, 16:1, 17:2

Fornlämningar inom miljön

Se bilaga Fornlämningar eller Fornsök hos Riksantikvarieämbetet.





B. Hultebacka och Ingareds åsar

Beskrivning av kulturmiljön

På en sammanhängande moränås finns sju rösen belägna. De återfinns på åsens högsta krön samt på mindre plattåer längs åsen. I området finns även gravfält, resta stenar, boplatser, fyndplatser, hålväg och fornlåkrar. Ett mer udda kulturminne är Stötteberget, ett så kallat offerkast, som består av en utåtlutande bergvägg, mot vilken man ställt flera hundra träpinnar och stakar. Traditionen säger att det bodde troll i "Stötteberget" som blev förargade på vägfarna som passerade och trollet hotade då att rasa ner berget över vägen. För att förhindra det satte man till en början dit stöttor under berget. Traditionen har fortsatt under senare tid, men då i syfte att få lycka på resan.

Miljön omfattar ett kulturlandskap med öppna odlingsmarker, äldre vägsträckningar och jordbruksbebyggelse. Genom området leder två generationer av den så kallade Kungsvägen, föregångare till dagens E20. Den äldsta sträckningen följer en åsrygg och utmed den är bebyggelsen i Åsa grupperad, likt en radby, där vägen kantas av vällagda stenmurar. I dalgången norr om Åsa finns en väg som byggdes i slutet av 1800-talet och som användes som riksväg fram till mitten av 1900-talet. Nordväst om den vägen är de kvarvarande byggnaderna på stamfastigheten Hultebacka belägna.

Kulturhistorisk motivering

Gravarnas läge och utseende är karaktäristiskt för den äldre och yngre bronsålderns gravar. Platskontinuitet från äldre till yngre bronsålder, med rösen från äldre och stensättningarna från yngre bronsåldern.

Ett enhetligt fornlämningsområde med ett högt vetenskapligt och pedagogiskt värde.

Miljön har ett flertal byggnader av högt kulturhistoriskt värde som grupperar sig utmed den gamla Kungsvägen, vid Åsa. Mot skogskanten i dalens nordvästra del vid Hultebacka finns välbevarade gårdsbebyggelser med fina exempel på västsvenska dubbelhus.

De välbevarade stenmurarna bidrar starkt till landskapets höga kulturhistoriska värden.

Kulturhistoriskt värdefull bebyggelse inom miljön

- Hemsjö 5:2, 5:11, 5:15, 5:32, 8:11
- Hultebacka 1:5, 1:6, 1:20
- Lycke 1:3

Fornlämningar inom miljön

Se bilaga Fornlämningar eller Fornsök hos Riksantikvarieämbetet.





C. Hästeryd

Beskrivning av kulturmiljön

Den gamla landsvägen, Kungsvägen, leder här igenom en tät bebyggelsemiljö. Miljön omfattar riksintresseområdets norra del. Denna del av Kungsvägen är bevarad sedan äldre tid och kantas av höga stenmurar.

Miljön omfattar även bostadshus, uthus, stenmurar och hållkista.

Kulturhistorisk motivering

Miljön omfattar en välbevarad del av av den äldre vägen, som går igenom en bymiljö med välbevarad karaktär från 1800-talet. Redan på 1500-talet gick en av Sveriges två vägar till västerhavet genom Hemsjö. Resterna av den äldre vägen är mycket värdefulla inslag i kulturmiljön och ska bevaras.

De vällagda stenmurarna och de äldre träden är viktiga att bevara för att bibehålla det höga kulturhistoriska och landskapsmässiga värdet.

Kulturhistoriskt värdefull bebyggelse inom miljön

- Hästeryd 1:2, 1:3

Fornlämningar inom miljön

Se bilaga Fornlämningar eller Fornsök hos Riksantikvarieämbetet.





Kärrbogårde och Hästebräckan (6)

Beskrivning av kulturmiljön

Fornlämningsmiljön består av en hällkista.

Miljön består av en herrgårdsliknande anläggning, Kärrbogårde, med huvudbyggnad och parkanläggning, vilka ligger på en höjd med omgivande öppna fält, som sluttar ner mot Sävelången. Herrgårdens gamla park har mycket grova lindar och ekar och är numera ett Natura 2000-område.

I miljön ingår även en del av Kungsvägen, en spektakulär vägbank, den så kallade Hästebräckan, som byggdes mellan åren 1844-1847. Vägbanken byggdes för att stigningen var för brant upp mot Högalid. Lokalbefolkningen fick ofta hjälpa hästecipagen uppför vägen, därav namnet.

Kungsvägen löper här tätt intill Sävelångens strandkant och är numera mer en stig, än en väg. När Kungsvägen passerar Kärrbogårde förvandlas den till en utfartsväg på E20. Vid Hästebräckan har det tidigare funnits fyra generationer av vägar, varav tre är synliga idag. En är den gamla Kungsvägen, den andra är Hästebräckan och de övriga två täcks av dagens E20. Hästebräckan användes fram till 1915, då en ny väg byggdes som användes fram till 1957.

Herrgårdsanläggningen Kärrbogårde består, förutom av den eleganta huvudbyggnaden, av en grupp ekonomibyggnader samt två bostadshus som ligger ett hundratal meter öster om huvudbyggnaden. En större villa (från 1959) ligger ungefär på samma plats som en äldre huvudbyggnad, vilken var föregångare till huvudbyggnaden från 1901. Ytterligare något österut ligger en före detta trädgårdsmästarebostad. Övrig bebyggelse som hör till miljön är ett före detta brygghus med bostad samt badhus vid sjökanten.

Kulturhistorisk motivering

Den herrgårdsliknande anläggningen är ett representativt och välbevarat exempel på företeelsen med en äldre gård i området som vid 1900-talets början omvandlas till ett jordbruksinriktat sommarneje.

Hästebräckans spektakulära vägbank fanns på den väg som användes fram till gårdsanläggningen, vid tiden för när gårdens huvudbyggnad uppfördes. Den äldre Kungsvägen finns kvar i form av en stig som löper tätt utmed viken.

Kulturhistoriskt värdefull bebyggelse inom miljön

- Kärrbogårde 3:11, 3:12, 3:13, 3:14

Fornlämningar inom miljön

Se bilaga Fornlämningar eller Forssök hos Riksantikvarieämbetet.





Västra Bodarna - Björkängsvägen, Kyrkvägen och Soldatvägen (7)

Beskrivning av kulturmiljön

Miljön består av enplans bostadshus, där de flesta ritade av Svenska Stenhus. Fasaderna består av rött eller gult tegel och på taken ligger mörkt betongtegel eller rött tvåkupigt lertegel. Entréerna är gediget utformade och har dörrar av teak med sidofönster av betongglas samt trapppräcken av smidesjärn.

Kulturhistorisk motivering

Bebyggelsemiljö med välbevarade enplansvillor från 1950-60-talen, som ligger intill skolan i Västra Bodarna. Byggnaderna skiljer sig åt genom att de fått olika tillbyggnader under årens lopp.

Bebyggelsen uppvisar än idag, trots tillbyggnader, en enhetlig och tidstypisk karaktär med flera bevarade detaljer.

Kulturhistoriskt värdefull bebyggelse inom miljön

- Västerbodarna 1:318, 1:320, 1:323





Framnäs, Högen och Vässenbo (8)

Beskrivning av kulturmiljön

Fornlämningsmiljön består av domarring, resta stenar,stensättningar, fyndplats, stenåldersboplats och hålväg.

Miljön består av ett öppet kulturlandskap, som sträcker sig i två stråk ner mot Sävelången och avgränsas från varandra av ett större lövskogsbuxet höjdparti. Bebyggelsen är huvudsakligen lokaliserad längs ett par mindre grusvägar som leder genom stråken av odlingsmark. Längs sidorna på en av vägarna mot norr finns vällagda stenmurar.

Bebyggelsen domineras av gårdar samt äldre sommarhus, vilka idag delvis är åretruntboende. Sommargästboende har en relativt lång tradition i trakten och de började uppföras i området under 1800-talets förra hälft, i de natursköna områdena längs Västra stambanan. I området kring Norsesund – Ingared uppfördes ett flertal påkostade sommarvillor.

I miljöns södra del ligger gården Framnäs med mangårdsbyggnaden på en höjd med markerna sluttande ned mot sjön. Där finns en stor ekonomibyggnadsdel med personalbostad, där byggnaderna grupperar sig parallellt längs med en gårdsplan.

Kulturhistorisk motivering

Fornlämningarna omfattar en välbevarad domarring och resta stenar från järnåldern och den har som helhet ett högt pedagogiskt värde genom sin välbevarade och välskötta karaktär.

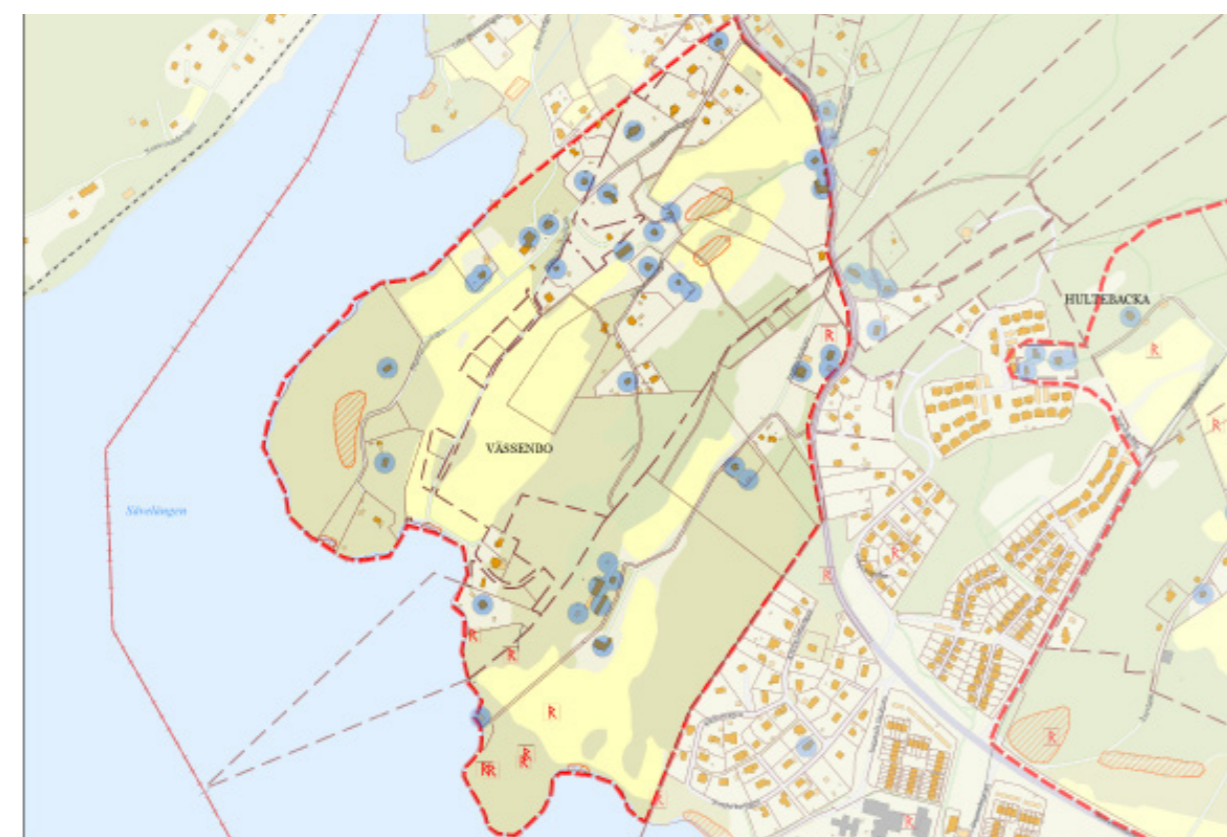
Miljön är ett tydligt exempel på traditionen med sommarboende på natursköna platser på landsbygden. Här blandas fritidshus från sekelskiftet 1900 och framåt med jordbruk, i ett varierat odlingslandskap. Gården Framnäs i 1920-talets klassicerande stil med olika ekonomibyggnader i en långa avses från gården utmärker sig.

Odlingslandskapet är välskött med stora lövträd och hagar ner mot sjön Sävelången.

Den stora herrgårdslänkande gårdsmiljön har flera byggnader med ursprunglig karaktär och utformning. Den välbevarade huvudbyggnaden är uppförd i en tidstypisk klassicerande stil med karaktäristiskt brutet tak och svängt nedre takfall.

Kulturhistoriskt värdefull bebyggelse inom miljön

- Högen 1:13, 1:51, 1:52
- Ingared 4:10, 4:11, 4:33, 4:41, 4:76, 12:1
- Vässenbo 1:19, 1:20, 1:57, 1:58, 1:72, 1:79, 1:86, 1:87, 2:1, 5:1





Båt- och badhus vid Lillelängen (9)

Beskrivning av kulturmiljön

Miljön består av mindre, enkla båt- och badbodar som är belägna utmed sjön Lillelängens östra strandkant, nedanför vägbrinken. Bodarna är tillkomna under olika tider, men de äldsta är från 1900-talets början och är välbevarade.

De flesta är målade i ljusa färger och har takmaterial av papp, tegel eller korrugerad plåt. Fasaderna har slät eller stående locklistpanel. En av bodarna har liggande, slät panel och ett toppigt pappklätt tak och en annan har snickarglädje på vindskivorna och dekorationsmålade dörr. De övriga är enklare utformade, utan dekorationer.

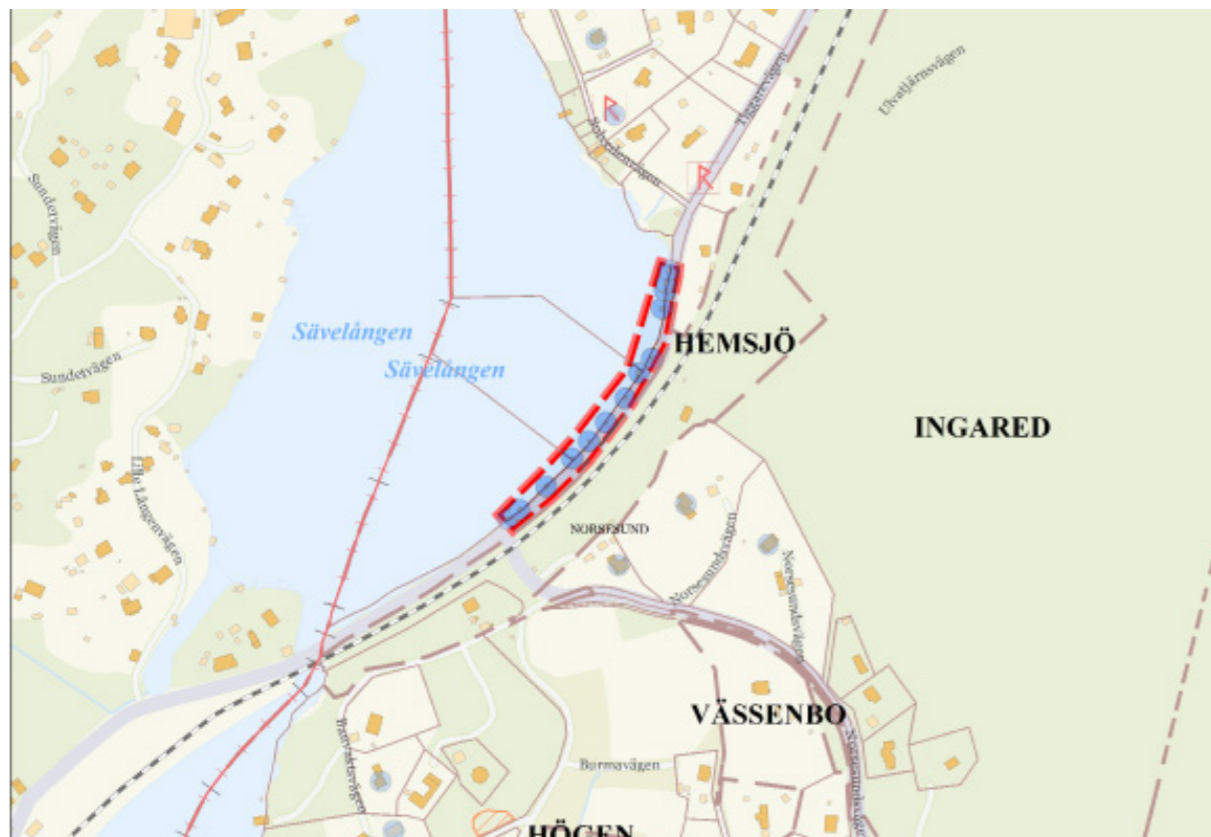
Bodarna vänder ryggen mot vägen med stängda dörrar och slutna plank och alla har bryggor, som leder rakt ut i sjön.

Kulturhistorisk motivering

De mindre bodarna har ett kulturhistoriskt och viktigt miljömässigt värde kopplat till områdets äldsta fritidshusbebyggelse.

Kulturhistoriskt värdefull bebyggelse inom miljön

- Ingared 4:79, S:1





Ytterhall och Sommarro (10)

Beskrivning av kulturmiljön

Fornlämningsmiljön består av stenåldersboplatser, fyndplatser och domarringar.

Inom området finns ett flertal sommarvillor med högrestandskaraktär. Ytterhall med bostadshus och portlider, i en väl genomförd 1920-talsklassicism samt Mjörnviksholm är några av dessa. Uddens ursprungliga gårdsbebyggelse ligger i ett öppet odlingslandskap med utsikt över sjön Mjörn.

Apotekare Mossbergs Sommarro är ett unikt och mycket välbevarat jaktställe från år 1901 med rik panelarkitektur. I den tillhörande miljön finns även rättarbostad, torpstuga, källarvind och smedja. Friluftsskolan är en stor och välbevarad skolbyggnad med köksflygel, i vinkel, utförd i 20-talsklassicism. Friluftsskolan är numera avstyckad från den större fastigheten med tillhörande personalbostäder och aktivitetsplaner. Längs strandkanten löper en stenlagd strandpromenad som anlagts av apotekare Mossberg och det finns även en äldre stenlagd pir samt äldre sjöbod bevarad.

Kulturhistorisk motivering

I samband med att järnvägen kom till Västra Bodarna blev den vackra trakten intressant som sommarställe för välbärgade göteborgare. Apotekaren Mossberg köpte upp en stor del av markerna på udden mellan Bergsjödalsviken och Bodarnaviken. Mossberg kom att prägla trakten starkt då han köpte upp flera gårdar och bedrev jordbruk med hjälp av många anställda.

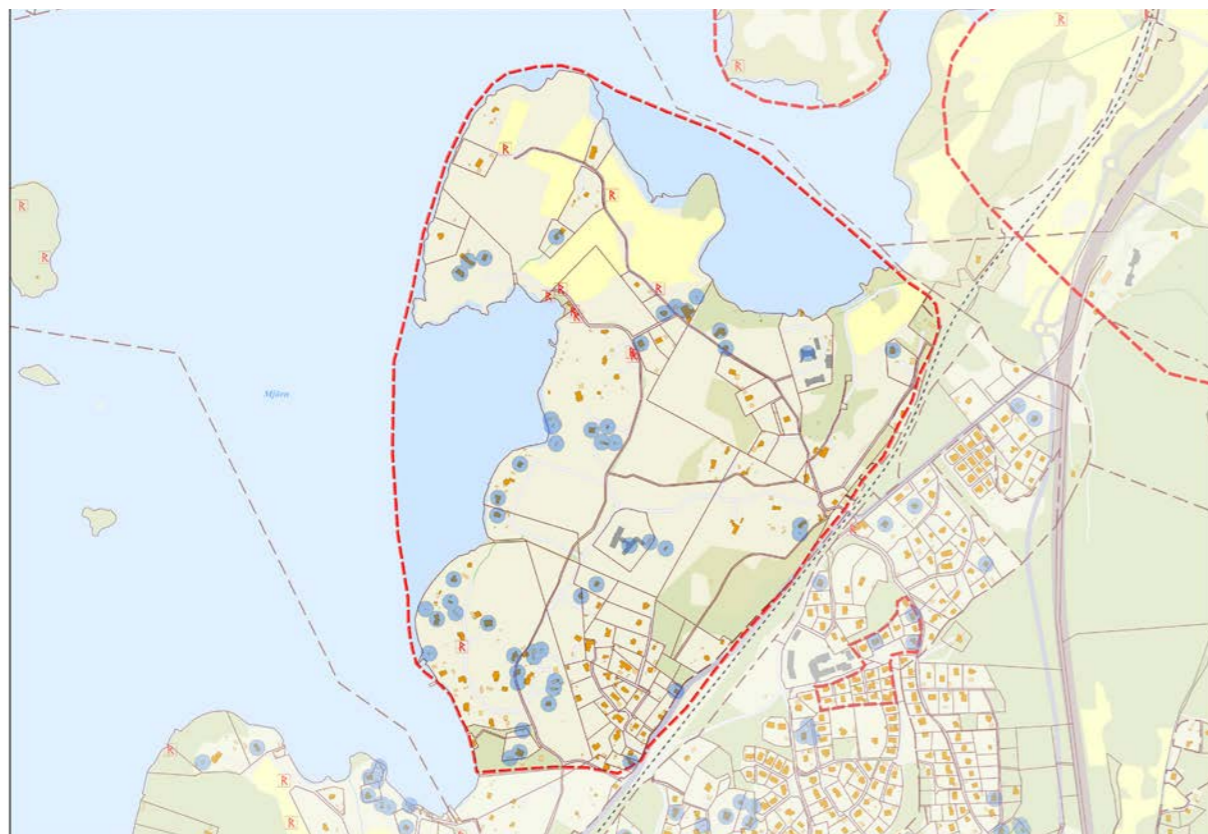
Torpstugan är den äldsta byggnaden i den bebyggelsemiljön och den ligger alldeles intill vägen med en jordkällare i muren, några meter söderut. Gården, som ursprungligen hette Svingelkärr, speglar tillsammans med gården Näset något av platsens karaktär före de välbärgade göteborgarnas tid.

Vid apotekare Mossbergs död testamenterades Sommarro till Göteborgs stad att användas till barnverksamhet. Friluftsskolan, ritad av arkitekt Arvid Fuhre 1927, uppfördes för ett liknande ändamål. Han har även ritat flera mindre sommarstugor i området samt den stora huvudbyggnaden vid Ytterhall och den byggnad som flyttades från Liseberg efter Göteborgsutställningen 1923. Flera av hans hus har även interiöra målningar bevarade.

Miljön är välbevarad sedan tiden kring 1920 med flera arkitektoniskt, kulturhistoriskt och samhällshistoriskt värdefulla byggnader. Bevarandet av det öppna odlingslandskapet och de många, vällagda stenmurarna samt strandpromenaden är viktiga delar som bidrar starkt till det höga kulturhistoriska värdet.

Kulturhistoriskt värdefull bebyggelse inom miljön

- Västerbodarna 1:11 (Näset och Fuhres stuga), 1:16 (Sommarro, Rättarbostaden, Svingelkärr, ekonomibyggnader, sjöbod), 1:18, 1:28, 1:30 (Munters väg 4, Solnäs väg 6, Solnäs väg 10), 1:31, 1:33, 1:58, 1:82, 1:90, 1:98, 1:133, 1:167, 1:440, 1:452



Några byggnader inom miljön



Fornlämningar inom miljön

Se bilaga Fornlämningar. eller Fornsök hos Riksantikvarieämbetet.



Färgenäs (11)

Beskrivning av kulturmiljön

Fornlämningssmiljön består av hällkista och fyndplatser.

Välbevarat odlingslandskap med hamlade träd, betesmarker och en tilltalande landskapsbild med vällagda stenmurar och öppna åkrar ner mot sjön.

Kursgården har tidigare varit sommarnöje för en grosshandlare från Göteborg. Det är en stor anläggning med delvis bevarade klassicistiska detaljer på byggnaderna. En spektakulär vägbank löper genom skogen, över ett berg och leder ner till gården. Grosshandlaren stängde av vägen utmed sjökanten, vilken brukats av bönderna sedan urminnes tider, genom att bygga en portal över vägen där den passerade till hans marker. På grund av detta byggde grosshandlaren en ersättningsväg över berget, vilket tidigare hade varit omöjligt att passera eftersom det består av stora stenblock.

Längst ut på udden ligger ytterligare en gårdsmiljö med bland annat ett välbevarat västsvenskt dubbelhus och en mindre fägata.

Kulturhistorisk motivering

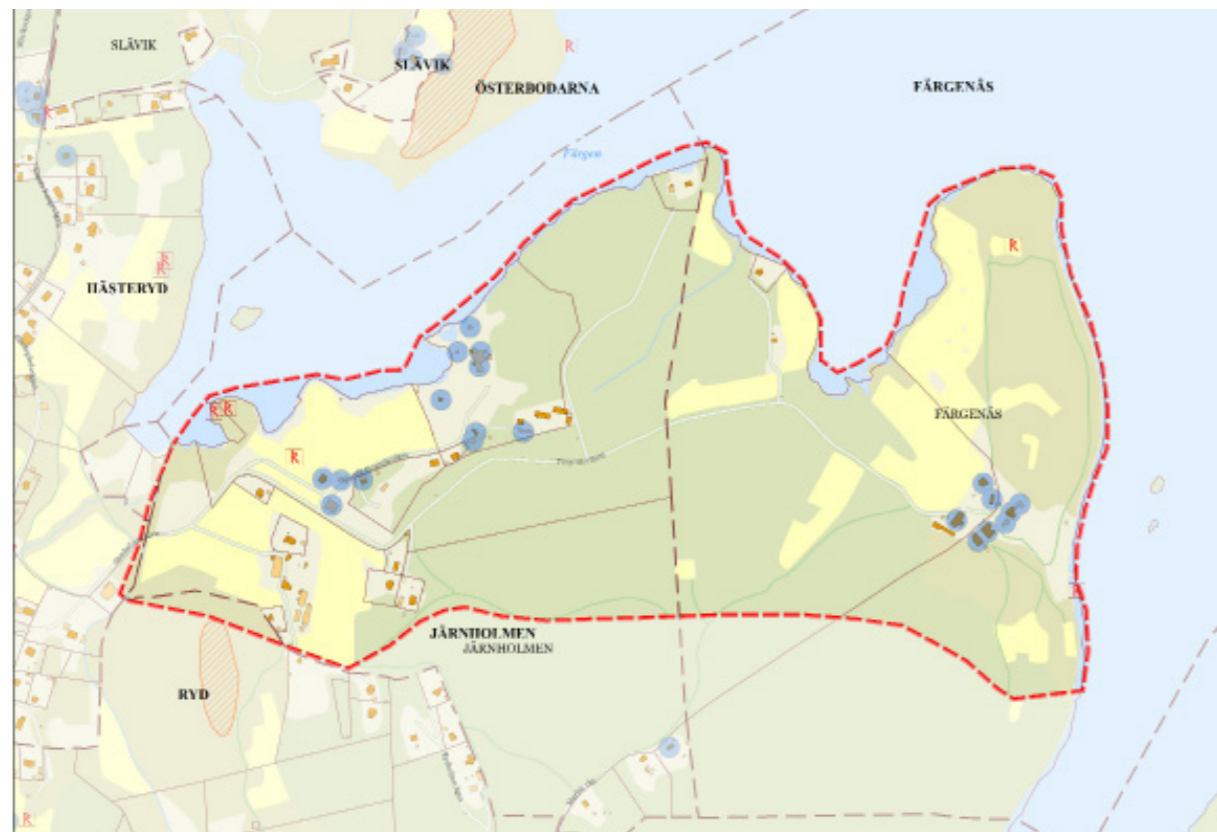
Gårdarna och kursgården illustrerar sommargästernas stora påverkan på miljön i trakten. Mangårdsbyggnaden på Färgenäs 1:2, ute på udden, har en väl tilltagen storlek för att kunna hyras ut till sommargäster. På Järnholmen 1:7 finns en väl sammanhållen gårdsmiljö samt ett välbevarat och ålderdomligt bostadshus. Ladugården är ett ovanligt exempel med flyglar och ett stensatt sluttande mittparti.

Kulturhistoriskt värdefull bebyggelse inom miljön

- Färgenäs 1:2, 1:5
- Järnholmen 1:7, 1:9

Fornlämningar inom miljön

Se bilaga Fornlämningar eller Fornsök hos Riksantikvarieämbetet.





Mysten och Råbockekullen (12)

Beskrivning av kulturmiljön

Fornlämningssmiljön består av hällkista, fyndplatser och vägmärke.

Gårdsmiljöer i småskaligt odlingslandskap med stenmurar, kultiverade hagmarksbeten och grova hamlade träd. Här finns även bevarade äldre vägsystem.

På Mysten finns det två generationers bostadshus, där mangårdsbyggnaden är ett dubbelhus från år 1889 och ryggåsstugan är av äldre datum. Källarvinden från 1800-talet finns även bevarad samt den nedre, murade delen av jordkällaren.

Kulturhistorisk motivering

Gårdarnas bostadshus och ekonomibyggnader är välbevarade och har höga kulturhistoriska värden.

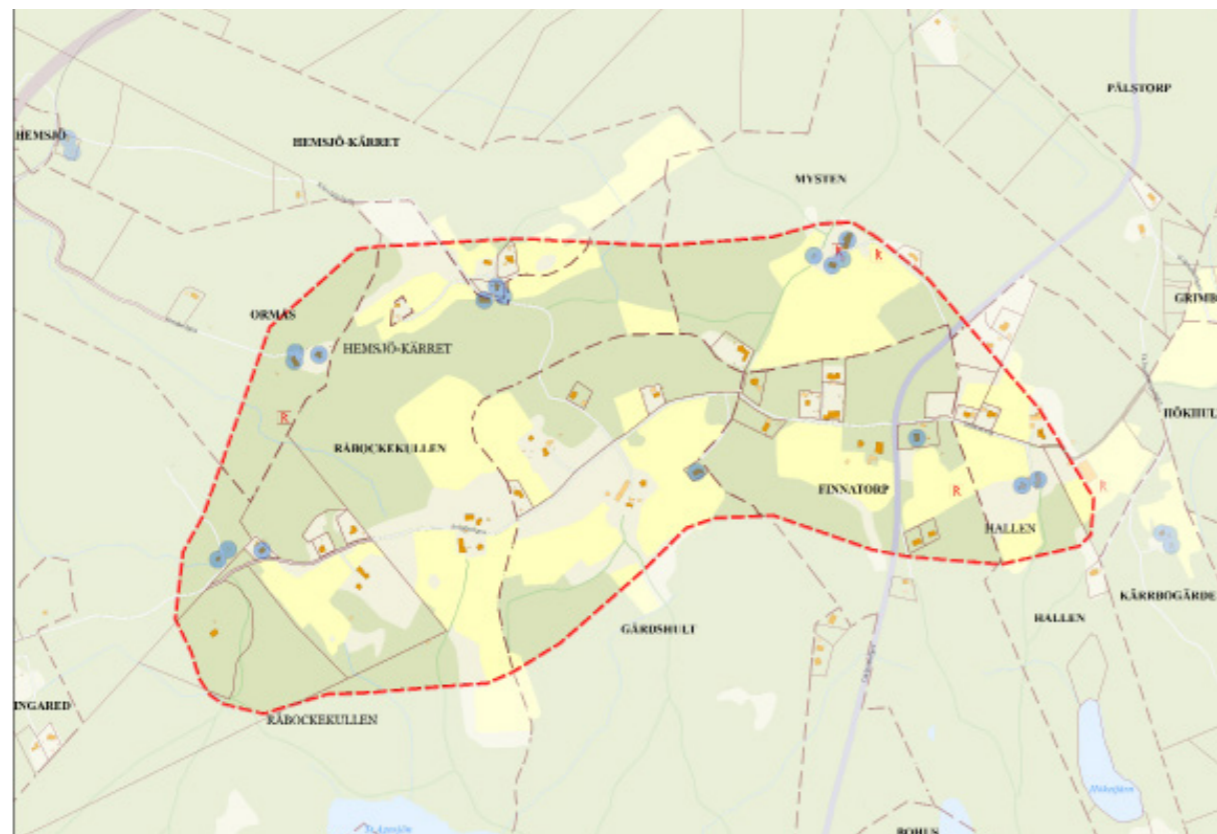
Ett småskaligt och variationsrikt landskap med äldre inslag och en god förekomst av slätterängar. De välbevarade stenmurarna bidrar starkt till landskapets höga kulturhistoriska värden.

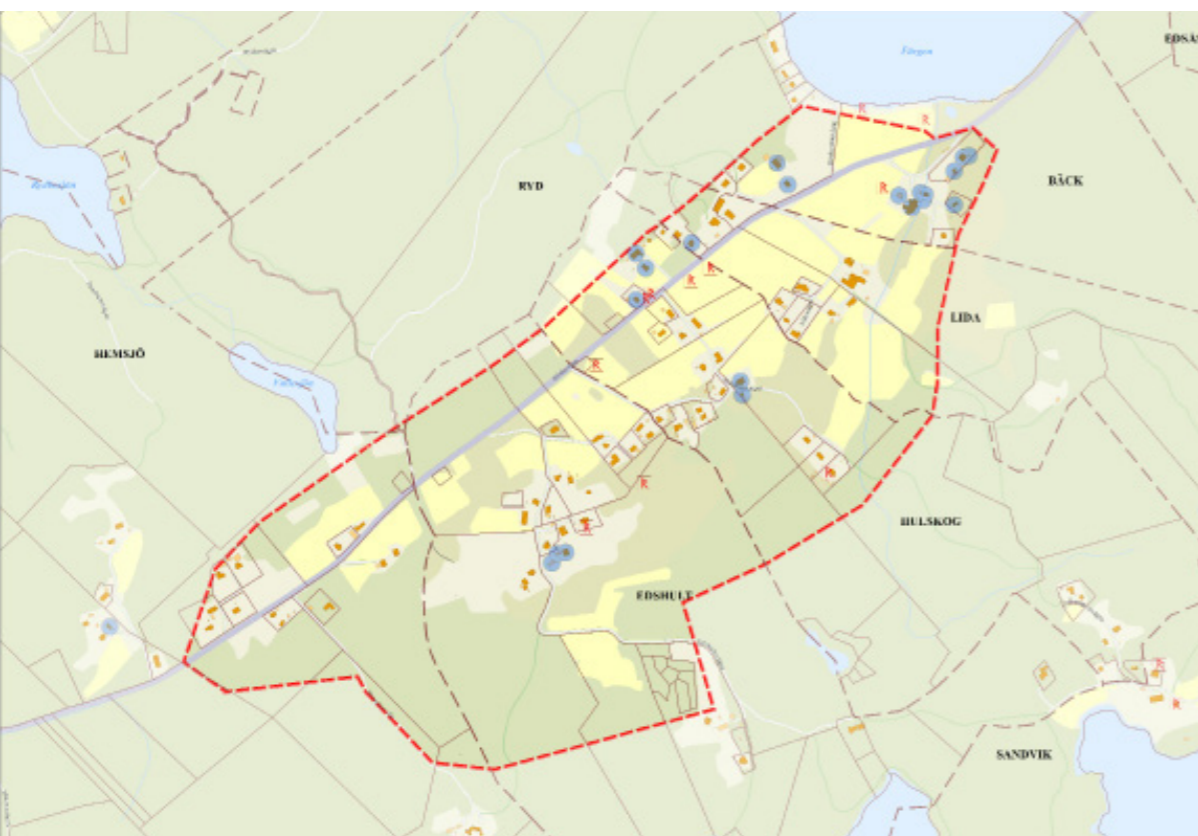
Kulturhistoriskt värdefull bebyggelse inom miljön

- Finnatorp 1:4
- Gårdshult 1:22, 1:25
- Hallen 1:2
- Hemsjö-Kärret 1:11
- Mysten 1:1
- Ormåås 1:2
- Råbockekullen 1:5, 2:1

Fornlämningar inom miljön

Se bilaga Fornlämningar eller Fornsök hos Riksantikvarieämbetet.





Bäck, Edshult, Hulskog och Lida (13)

Beskrivning av kulturmiljön

Fornlämningssmiljön består av fyndplatser, fossila åkrar, hålväg, vägmärken och plats med tradition.

Bebyggelsen ligger samlad i fyra grupper, i ett starkt kuperat område med betade hagar och åkermark. Här återfinns en framkammarsuga från 1700-talets slut, en välbevarad gårdsmiljö av västsvensk typ med bebyggelse från 1900-talets första hälft, en stor och representativ sommarvilla med en påkostad glasveranda från 1800-talets slut samt en skolbyggnad.

Kulturhistorisk motivering

Den välbevarade bebyggelsemiljön visar byggnadstraditioner av skilda slag från 1700-talets slut till 1900-talets första hälft. I miljön finns bland annat en ålderdomlig byggnadstyp i form av en framkammarsuga, ett jordbruk från början av 1900-talet och ett tidigt sommarhögje från slutet av 1800-talet. Skolbyggnaden från ca 1920 utgör även ett viktigt inslag i miljön.

Kulturhistoriskt värdefull bebyggelse inom miljön

- Bäck 1:1, 1:2, 1:3, 1:12
- Edshult 1:3
- Hulskog 1:13, 1:18, 1:19
- Lida 1:6

Fornlämningar inom miljön

Se bilaga Fornlämningar eller Fornsök hos Riksantikvarieämbetet.





Ryd (14)

Beskrivning av kulturmiljön

Tre gårdsmiljöer ligger grupperade kring ett vägskäl. Gårdarna ligger kvar på platsen sedan före laga skiftet på 1800-talet.

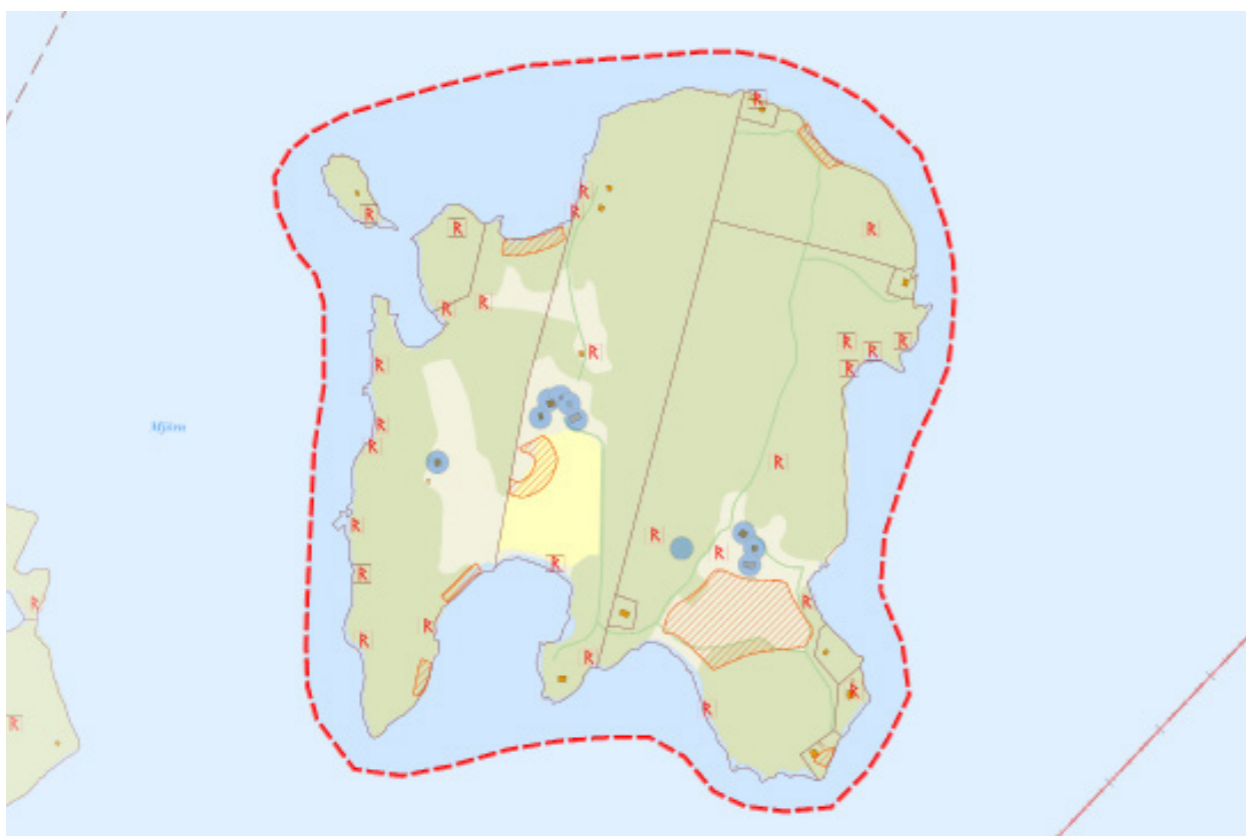
Kulturhistorisk motivering

Den samlade bebyggelsen bildar tillsammans med de äldre vägarna, stenhägnaderna och strandbrinken, mot Rydbosjön, en bymiljö av med högt kulturhistoriskt värde. Flera av byggnaderna är välbevarade med tidstypiska och ursprungliga detaljer, som är viktiga att bevara, för att bibehålla områdets helhet och karaktär.

Kulturhistoriskt värdefull bebyggelse inom miljön

- Ryd 1:31 (ladugården), 1:39, 2:19





Bokö (15)

Beskrivning av kulturmiljön

Fornlämningsmiljön består av stenåldersboplatser och fyndplatser.

Gårdsmiljöer i ett bevarat öppet landskap med vällagda, höga stenmurar runtom. På Bokö 1:3 finns en mangårdsbyggnad från 1840-talet samt ekonomibyggnader från 1800-talets andra hälft bevarade. Undantagsstugan är den äldsta byggnaden och har tidigare legat längre ner i viken. På Bokö 1:4 finns en mangårdsbyggnaden från 1894 samt lillstuga och ladugård kvar. På Bokö 1:2 finns ett bevarat torp från 1800-talets slut.

Kulturhistorisk motivering

Typiska lägen för stenålderns bosättningar och fångstplatser, där Bokö är en av de största fyndplatserna i området med ett rikt fyndmaterial från både äldre och yngre stenålder.

Fornlämningsmiljön har ett högt vetenskapligt värde.

De två välbevarade gårdarna har flertalet ekonomibyggnader såsom lillstuga och ladugård, källarvind och jordkällare. Runt Bokö 1:3 och 1:4 betas fortfarande strandängarna och landskapet hålls därmed öppet. Vällagda, höga stenmurar omgärdar gårdarna och bidrar till det höga kulturhistoriska och landskapsmässiga värdet.

Området är beroende av fortsatt hävd, som håller landskapet öppet och det är viktigt att stenmurarna bevaras.

Kulturhistoriskt värdefull bebyggelse inom miljön

- Bokö 1:2, 1:3, 1:4

Fornlämningar inom miljön

Se bilaga Fornlämningar eller Forsök hos Riksantikvarieämbetet.

