



Gårdsbyggnad i Erska.



Bjärke

Delområdet Bjärke omfattar kommunens norra del med socknarna Stora Mellby, Erska och Magra.

Landskapsbilden

Landskapet i Magra, Erska och Stora Mellby är växlingsrikt och omfattar såväl uppodlade dalgångar som kuperad skogsmark. Området genomkorsas av Mellbyån (även kallad Torpaån) som bildar en bred uppodlad dalgång, vid vilken de flesta av områdets tätorter ligger – Sollebrunn, Gräfsnäs, Stora Mellby och Gendalen. Genom den mindre tätorten Magra löper Mörlandabäcken som ansluter till Mellbyån, söder om Sollebrunn.

Spåren efter vår tidiga historia

Förhistorisk tid sträcker sig från det skede då människor vandrade in efter istidens slut till ca 1050 e.Kr. Det är en lång tidsperiod och delas in i stenålder, bronsålder och järnålder. Fornlämningarna i området karaktäriseras framförallt av hällkistor, gravfält, resta stenar och halvvägar. Fornlämningarna följer huvudsakligen de öppna dalstråken längs Mellby- och Mörlandaån och på höjdpartierna vid Risveden i Erska och Övre Jordala i Stora Mellby.

Stenåldern

De äldsta synliga spåren i området är hällkistorna från stenåldern. Hällkistorna ligger oftast på höjdparter i nuvarande skogsområden. Inom ett begränsat område, vid Övre Jordala, finns en koncentration med fem stycken.

Bronsåldern

Spåren från bronsåldern är sparsamma och områdets enda röse finns vid Vitvattnet i Erska. Rösen ligger ofta ensamma på bergs- och moränkrön, med vidsträckt utsikt över landskap och vatten. I norra utkanten av Sollebrunn finns också områdets enda hällristning, en så kallad älvkvarnsförekomst (skålgrop).

Järnåldern

Järnåldern har lämnat betydligt fler spår och fornlämningarna från järnåldern får nu lägen i anslutning till den senare jordbruksbebyggelsen. Resta stenar finns framförallt i norra och nordöstra delen, i Stora Mellby och Magra, med en koncentration i Gendalen. Resta stenar förekommer också på många av gravfälten, särskilt märks den s.k. Bredstenen vid Nordgården/Brunnsbo. Domarringar är sällsynta i området, men värd att nämna är en ensamliggande domarring vid Höggårdet, strax söder om Magra samhälle. I anslutning till den nuvarande odlingsbygden finns också gravfälten. Områdets största och mest sevärda gravfält är "Erska lunde", som omfattar 80 högar, 42 stensättningar och 3 treuddar. Ett annat större gravfält finns invid Stora Mellby samhälle på Holmaberget, som omfattar 32 gravar i form av 4 högar, 25 stensättningar och 3 resta stenar. Genom området löper ett halvvägssystem, som markerar en äldre vägsträckning och den var under medeltiden huvudvägen mellan Gamla Lödöse och Skara och hade en stor betydelse som transportled.



Domarring



Kungshögen Raä 3



Erska lunde Raä 8.



Milsten vid Ubby.

Kommunikationer

En viktig del av kulturlandskapets struktur hänger samman med våra kommunikationsleder, som vattendrag, stigar, lands- och järnvägar. Människors och varors möjligheter att ta sig fram har en avgörande betydelse för kulturbygdens organisation och framväxt och det är tydligt i Bjärke, där det finns åar och sjöar, gamla viktiga vägdragningar och järnvägen.

Det västgötska vägnätet var relativt väl utvecklat vid medeltidens slut. En handelsled, som här i trakten är nästan lika mytomspunnen som Sidenvägen till Kina, gick från Lödöse via Hålanda och Risveden. Vid Dammens gård, väster om Gräfsnäs, vek vägen troligen av i sydvästlig-nordostlig riktning och fortsatte längst Mellbydalens västra sluttning över Erska lunde och nuvarande Erska by, Sollebrunn och Stora Mellby och sedan vidare upp till Skara. På 1600-talet hade vägen fått en delvis annan sträckning över Risveden, där vägen vek av mot norr, längre österut vid Gräfsnäs. Vägsträckningen följde höjdsträckningar och moränåsar för att man skulle kunna ta sig fram så torrskodd som möjligt.

Stora mängder export- och importvaror gick mellan hamnen i väster och det inre av Västergötland. I Sollebrunn och Stora Mellby korsar handelsleden andra vägstråk och viktiga vägskäl bildades. I Sollebrunn vittnar den bevarade gästgiveribyggnaden om den stora betydelse orten hade som knutpunkt. Här korsar vägen mellan Skara och Lödöse, vägen mellan Alingsås och Vänersborg. Vid 1600-talets början hade Göteborg blivit landets stora import- och exporthamn mot väster, men Lödöse fortsatte ändå att vara en viktig exporthamn för jordbruksprodukter från den bördiga Mellbydalen och de stora jordbruksområdena i Skaraborg.

År 1634 instiftades en Gästgiveriordning som sa att gästgivaregårdar skulle inrättas i lämpligt belägna gårdar utmed alla vägar, och framförallt korsvägar, som var betydelsefulla för samfärdseln. Sollebrunn blev den självklara platsen för en gästgivaregård i Mellbydalen.

När staten började reglera skjutsväsendet i mitten av 1600-talet mättes landsvägarna upp och milstenar sattes upp vid en hel, halv och kvartsmil.

Järnvägen har också påverkat bygden i väldigt hög grad och Västergötland – Göteborgs järnväg (VGJ) öppnades för trafik år 1900. Banan var smalspårig och gick mellan Göteborg och Skara, där den följde Mellbyåns dalgång och kom påtagligt att förändra strukturen i landskapet. Järnvägen underlättade tillkomsten av de småindustrier, som uppfördes i Sollebrunn och Stora Mellby. År 1948 förstärktes banan och under 1960-80-talet lades den etappvis ner. Den del av banan, som sträckan Anten-Gräfsnäs ingick i, lades ner år 1970, men sedan år 1971 har museiföreningen Anten-Gräfsnäs Järnväg (AGJ) bedrivit museitrafik där.

Idag är det bilvägarna som utgör de fysiska kommunikationslederna och Sollebrunn är fortfarande en knutpunkt, men nu mellan väg 42 och väg 190. Väg 42 går igenom Mörlandaåns dalgång och passerar genom Magra samhälle och väg 190 passerar Gräfsnäs innan Sollebrunn och sedan Stora Mellby på sin väg från Göteborg.



Lanhandel i Magra.



Gästgiveriet i Sollebrunn.

Tätorterna

Erska, Magra, och Stora Mellby har sina ursprung som sockencentra med kyrkan som en naturlig samlingspunkt. Gräfsnäs och Sollebrunn har växt fram kring järnvägen och viktigt i sammanhanget är också vägnätet och de vägskäl som bildats. Här uppstod också mötesplatser som drog till sig verksamheter och där var Sollebrunn, som beskrivs ovan, en naturlig knutpunkt. Vid gästgivaregården anlades en skjutsstation år 1834 och sedan tillkom poststationen, då post-diligensen, sattes in på sträckan Stockholm – Göteborg på 1860-talet. Det som sedan haft en avgörande betydelse för den fortsatta utvecklingen är järnvägens tillkomst, som inte bara innebar ett uppsving för traktens näringsliv, utan även gjorde landsbygden tillgänglig för stadens förmögna som började uppföra sommarvillor i anslutning till järnvägen. I Bjärke var det i Gräfsnäs som den här trenden var tydligast synlig. Till sommarvillan flyttades hela hushåll med tjänstefolk och möbleman och då var goda kommunikationer en förutsättning.

Järnvägen erbjöd också utflykter för alla och att göra en utflykt till Gräfsnäs slottsruin och park blev till exempel ett populärt söndagsnöje. Järnvägsbolaget köpte till och med in anläggningen år 1911 för att kunna erbjuda ett bra utflyktsmål.

I Magra har ett litet villasamhälle vuxit upp. Av bebyggelsen att döma hade Magra en storhetstid kring 1950- och 60-talet och här finns villabebyggelse och en lanthandel samt en idrottsplats från den tiden.

Kyrkans landskap

Vid Erska kyrka vittnar gravfältet ”Erska lunde” om en religiös kult, som fanns före kristendomens intåg. Den nuvarande centralkyrkan, som uppfördes år 1886, hade en föregångare från 1650-talet, vilken också var byggd av sten. Den kyrka som revs, när den nya skulle byggas, har troligtvis haft en ännu äldre föregångare på samma plats.

I Genneved, i Stora Mellby sockens nordöstra del, fanns en kyrka under medeltiden som raserades år 1546 och på kyrkans plats står idag en klockstapel som ett minne.

I Stora Mellby utgör kyrkan och skolan ett sockencentrum. Villabebyggelsen grupperar sig kring vägen fram till kyrkan, medan gårdarna ligger utmed den gamla landsvägen. Stora Mellby kyrka uppfördes på medeltiden och har byggts om och utvidgats år 1724 och år 1825 och tornet på kyrkobyggnaden tillkom på 1760-talet.

Magra kyrka har även den ett medeltida ursprung. Den har byggts om vid ett flertal tillfällen under 1600-talet och år 1785, men har aldrig blivit försedd med torn. Istället finns en klockstapel intill. Kring Magra kyrkby har ett litet samhälle vuxit fram under 1900-talet med skola, butiker, egnahemsbebyggelse och småindustrier.



Sollebrunns stationsbus.



Gräfsnäs slottsruin



Magra kyrka



Rännestugan

Jordbruk och industri

Laga skiftet i trakten genomfördes mellan åren 1829-1840 (Erska) och år 1837 (Stora Mellby). Jordbruket har sedan århundraden varit huvudnäringen i Bjärke, där en god jordmån och ett gynnsamt klimat bidragit. Jordmänen är ofta svartmylla på lerbotten och här och var är jordmänen sandmylla, till exempel i Magra. På höjderna består jorden av morän med urberg i dagen och ett tunt jordtäckte.

Den äldsta åkermarken hittar man i mer höglänta lägen, i dalgångens kanter. Under 1700- och 1800-talen har mer låglänta och leriga marker kunnat odlas upp med hjälp av bättre redskap samt utdikning och den odlade marken har vandrat från sandbackar till dalgångar. Även rena våtmarker som Erska mad, har blivit uppodlade.

Vägen mellan Skara och Lödöse passerade som tidigare nämnts Erska by. Byn, som är den största i Erska socken, omnämns första gången år 1407 och benämns då Risska och med namnet Erska omnämns den år 1567. I Erska by, där gårdarna ligger samlade utmed den gamla vägsträckningen längs åsen, skiftades bara två gårdar ut från den gamla bykärnan. Den troligaste förklaringen till det är bebyggelsens läge på åsen, vilken inte hindrade åkrarnas avkastning.

Odlingsmarkerna fördelades om mellan bönderna och gårdar flyttades ut från de gamla bykärnorna och ibland flyttades husen med till de nya markerna, men ofta byggdes helt nya. Detta innebär att det mesta av jordbruksbebyggelsen vi ser i dag är tillkommen under tiden efter laga skiftet, under 1800-talets andra hälft eller 1900-talets början.

I Stora Mellby blev inte utflyttningen av gårdar så genomgripande som på många andra håll och bykänslan finns alltjämt bevarad i exempelvis Borg, Jordala och Mellby. I Stora Mellby är mönstret kvar från äldre tid med ladugårdarna placerade utmed vägen och bostadshusen längre in på gårdsplanen.

Gårdsstrukturen har i stora delar bestått av medelstora familjejordbruk, men även några större anläggningar finns bevarade. Godset i Gräfsnäs dominerade hela den södra delen av området fram till början av 1900-talet. Vid den tiden styckades och såldes godset av, så torpare och arrendatorer kunde bli självägande jordbrukare. Det innebar att många gårdar revs eller moderniserades. I sydöst dominerade en annan större gård, nämligen Upplo gård och i nordväst fanns gården Hede, som ända fram till år 1953 lydde under Kobergs fideikommiss.

I Sollebrunn etablerades under 1900-talets första hälft en mängd industrier och påtagligt många inom möbel- och inredningsbranschen, där till exempel AB Svensk läderkonst, Sollebrunns fåtöljindustri och Sollebrunns möbelindustri kan nämnas. Industrin i området är också kopplad till råvarutillgången av grus och skog och i både Sollebrunn och Magra etablerades cementindustrier, snickerier och sågverk.

Mellbydalen var känd som "kvarnarnas dal" under 1800-talet och då fanns det omkring 100 kvarnar i dalen. I den flacka och bördiga dalgången fanns inte förutsättningar för att använda vattenkraft och gårdarna använde istället väderkvarnar för husbehovsmalning.



Västsvenskt dubbelhus i Stora Mellby.



Mekansik industri i Stora Mellby.

Det administrativa landskapet

I äldre tid ombesörjdes, såväl kyrkliga som världsliga angelägenheter inom socknen. Det främsta organet för denna självstyrelse var sockenstämman, vilken funnits sedan medeltiden. Förutom rent kyrkliga frågor, som att anställa präst och klockare och upprätthålla kyrkotukt hade stämman också ansvar för väg- och brobyggen samt anställande av sockenhantverkare.

Under 1700-talet tillkom allt fler uppgifter när också fattigvård, skolundervisning, brandförsvar och hållande av sockenmagasin blev sockenstämmans ansvar.

Socknarna fick efterhand fler uppgifter än de rent kyrkliga ärendena. Enligt 1862 års kommunallagar, bland annat om kommunal styrelse på landet, skulle varje socken utgöra en "särskild kommun" och sockenstugan blev ofta säte för såväl kommunalstämma som kyrkostämma, då dessa kom att ersätta den äldre sockenstämman. Kommunalfullmäktige inrättades efterhand, då ett beslut om det kom i samband med rösträttsreformen år 1921.

År 1946 beslöt Riksdagen om en "översyn" av kommunerna, vilket år 1952 ledde till skapande av så kallade storkommuner. Bjärke storkommun bildades av Erska, Stora Mellby, Magra, Lagmansereds och Långareds kommuner.

År 1973 upphörde Bjärke kommun, Lagmansered gick upp i Trollhättans kommun och de övriga socknarna införlivades med Alingsås.

År 1634 skapades den moderna länsorganisationen och Älvsborgs län fick sin slutliga form år 1681 med Vänersborg som residensstad. Sedan år 1998 ingår Alingsås i Västra Götalands län, en sammanslagning av Älvsborgs, Skaraborgs och Göteborgs- och Bohuslän.



Mellbydalen



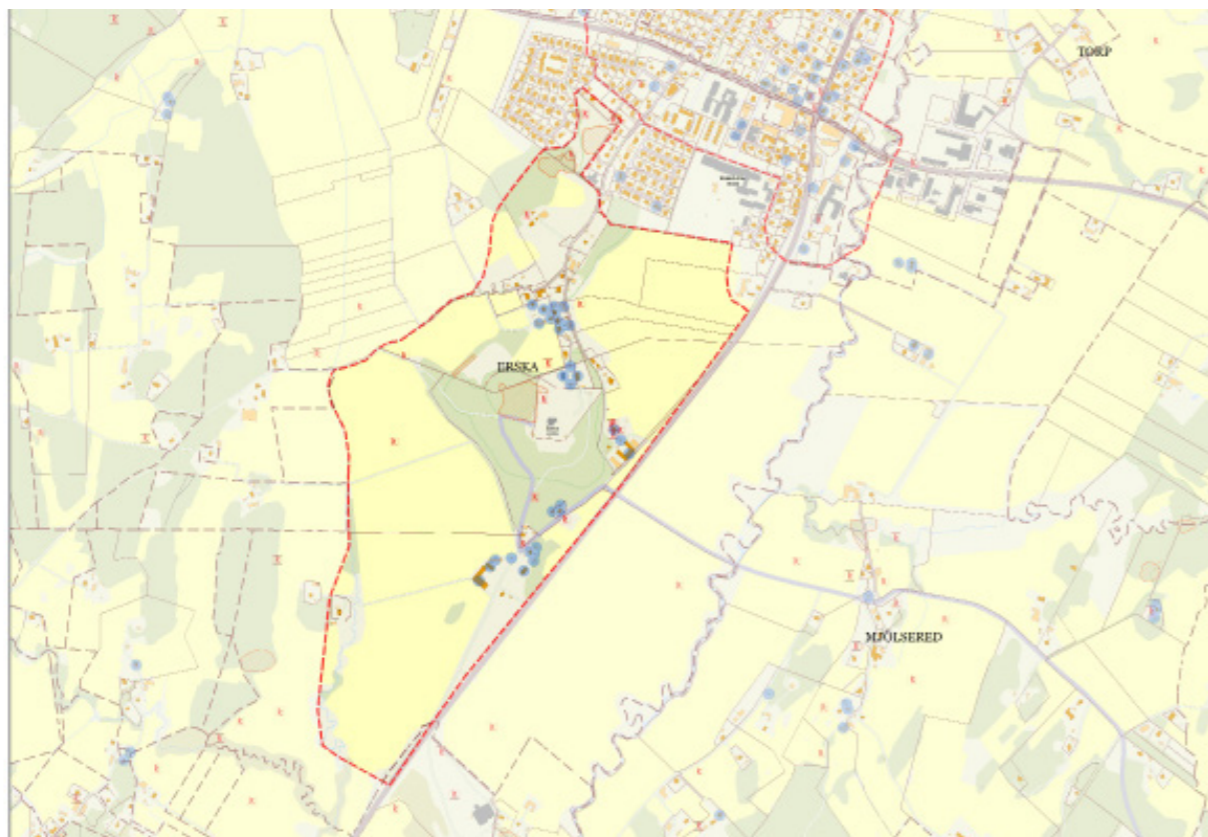
Ålderdomlig ladugård i Jordala.



Landskapet vid Hede.



Utmarksladugård vid Borgs by.



Erska (59)

Området utgör ett riksintresse för kulturmiljövården. I den sammanfattande värdetexten för riksintresseområdet står följande: *Det förhistoriska gravfältet, Kungshögen, fornákrarna, den medeltida vägsträckningen, kyrkan, skolmiljön, odlingslandskapet, bebyggelsens placering liksom gårdsformerna och de enskilda man- och fägårdsbyggnaderna utgör viktiga beståndsdelar i den riksintressanta miljön som Erska utgör.*

Beskrivning av kulturmiljön

Fornlämningar från bronsåldern och järnåldern med gravfält, hög, stensättningar, fornákrar, fyndplatser och en medeltida vägsträckning. I miljön finns en av kommunens mer sevärda fornlämningar i form av ett höggravfält från yngre järnåldern - Erska lunde, som omfattar 145 gravar.

Här finns även en centralkyrka från 1800-talets senare del och en äldre skolmiljö. En väl sammanhållen bymiljö med åtskilda mangårdsbyggnader och ekonomibyggnader är uppförda på ett traditionellt västsvenskt sätt och här finns även ett före detta tingshus.

Kulturhistorisk motivering

Fornlämningssmiljön har ett högt vetenskapligt värde. Gravfältet belyser landskapets historiska kontinuitet och visar på ett pedagogiskt sätt ett höggravfält från yngre järnåldern. Kyrkans placering i direkt anslutning till gravfältet visar på en vanlig tradition att placera den kristna kyrkobyggnaden i samma terrängläge som förfäderna valt som sin begravningsplats. Höggravfält förekommer ytterst sparsamt i Västergötland.

Bymiljö med välbevarad bebyggelsestruktur som tydligt visar hur en förhistorisk centrumbildning utvecklats till ett sockencentrum.

Kyrkan är en karaktäristisk, så kallad centralkyrka från 1800-talets senare del. Den är en av de tolv centralkyrkor, som arkitekten Emil Langlet ritade. Han ansåg att just denna kyrkoform, som fokuserar mycket på predikan, passade den protestantiska läran särskilt väl.

Laga skifte har endast i mindre utsträckning påverkat gårdsbebyggelsens läge i landskapet, vilket är ovanligt. Markerna domineras idag av stora och rationellt brukade åkrar, men flera småbrutna marker finns kvar i nära anslutning till bebyggelsen. Nuvarande bebyggelse är till stor del tillkommen under slutet av 1800-talet och 1900-talets första hälft. Flera av byggnaderna är fortfarande mycket välbevarade. Den samlade bymiljön med kyrkan och fornlämningsmiljö har få motsvarigheter i länet.

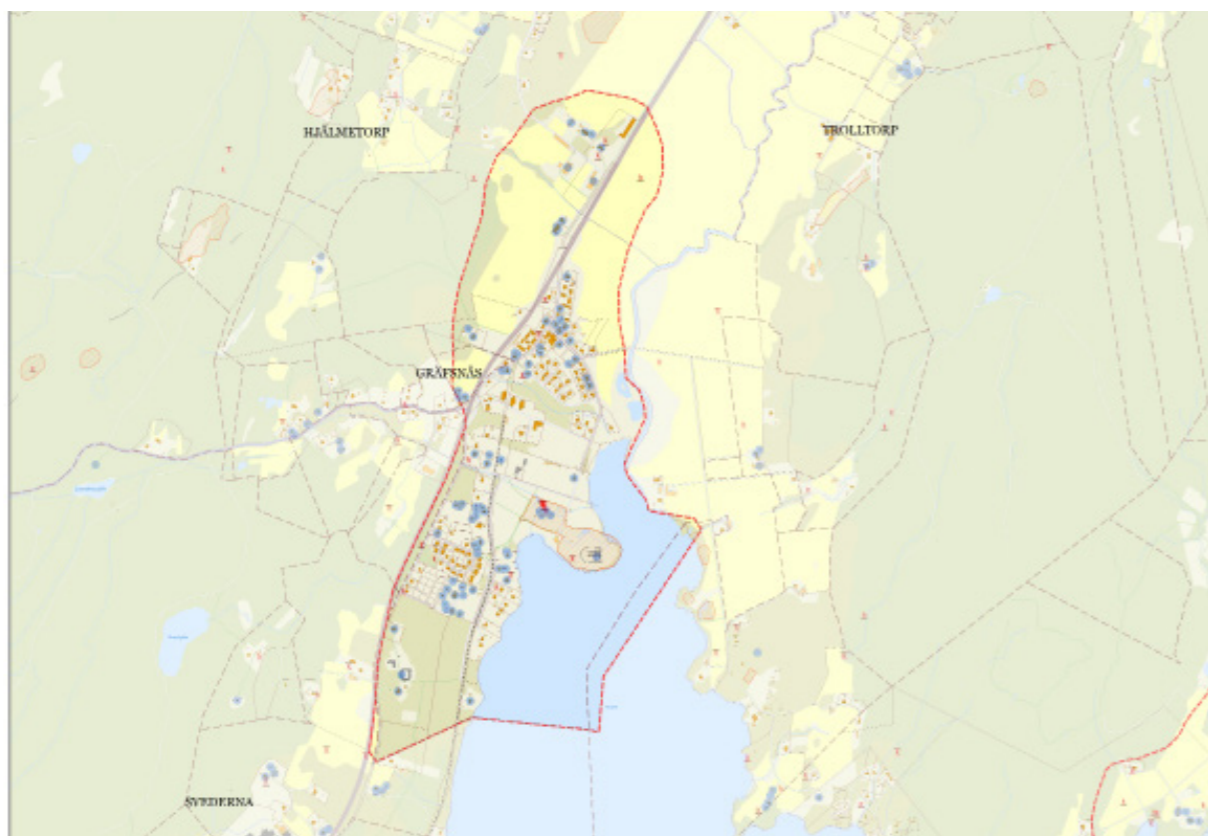
Kulturhistoriskt värdefull bebyggelse inom miljön

- Erska 1:10, 2:11/2:12, 3:1, 4:1, 5:4, 12:1,15:2

Fornlämningar inom miljön

Se bilaga Fornlämningar eller Fornsök hos Riksantikvarieämbetet.





Gräfsnäs, slottsruinen och del av museijärnvägen (60)

Gräfsnäs slottsruin med omkringliggande park samt Anten-Gräfsnäs museijärnväg ingår i ett riksintresseområde för kulturmiljövården, Antens västra strand KP 33. I den sammanfattande värdetexten för riksintresseområdet står bland annat: *Gräfsnäs slottsruin som härrör från 1500-talets mitt har en rik och sägenomspunnen historia. Anten-Gräfsnäs museijärnväg utgör med tillhörande byggnader en kulturhistoriskt och pedagogiskt värdefull miljö.*

Ett kulturresevat för Gräfsnäsparcken och slottsruinen bildades 2010, där särskilda föreskrifter samt en skötselplan tagits fram för att vårda kulturmiljön.

Beskrivning av kulturmiljön

Fornlämningsmiljön består av fyndplatser, fångstgropar, offerkast och plats med tradition. Gräfsnäs slottsruin och Erska hembygdsgård ingår också i miljön. Den omfattar även en del av Gräfsnäs samhälle samt den nordliga delen av den smalspåriga museijärnvägen Anten - Gräfsnäs, ursprungligen en del av Västgötabanen som förband en rad orter i Västergötland med Göteborg.

Flera sommarvillor från sekelskiftet 1900 och tiden därefter finns i området. Strax norr om Gräfsnäs samhälle ligger en stor gård som har tillhört Gräfsnäs och som tidigare hette Högen. Det var en betydelsefull gårdsanläggning med bland annat mejeri.

Kulturhistorisk motivering

Gräfsnäs historia hör till stor del samman med Gräfsnäs slott. Det anlades vid 1500-talets mitt på en udde i sjön Antens nordvästra hörn. Det var en befäst anläggning som bland annat intogs av danskarna år 1612. Med hundra års mellanrum härjades slottet av eldsvåda, 1634, 1734 och 1834.

Under 1800-talet förföll slottet alltmer och efter att södra tornet revs 1911 har byggnaden bevarats som ruin.

Museijärnvägen, är en rest, som visar på en viktig epok i traktens historia – uppförandet och driften av Göteborgs – Västergötlands järnväg. Järnvägen etablerades, på ett för Sverige typiskt sätt, på privat initiativ, här bland annat till följd av ökade avsättningsmöjligheter för jordbruksprodukter kring sekelskiftet 1900. Den avvecklades etappvis under 1960-80-talen. En del av järnvägen kan man fortfarande uppleva vid Anten-Gräfsnäs järnväg, där en bit av Västgötabanen bevarats för eftervärlden och drivs som museijärnväg sedan 1971.

Tillkomsten av järnvägen innebar en ny tillgänglighet till detta lite avlägsna område och öppnade för den utveckling som vi tidigare kunnat se utmed Västra Stambanan – välbärgade borgare från Göteborg och andra städer, som började uppföra sommarvillor i anslutning till järnvägen. Till sommarvillan flyttade man ut hela sitt hushåll med tjänstefolk och möblemang och då var goda kommunikationer en förutsättning.



I området ligger ett flertal påkostade sommarvillor som har tydliga arkitektoniska kvalitéer och som på ett bra sätt illustrerar den här epoken i Gräfsnäs historia. Sommarvillorna har stildrag från jugend, nationalromantik och 1920-talsklassicism.

Området kring Gräfsnäs öppnades, inte bara för dem som byggde sig ett sommarställe, utan även för dem som enbart ville ha ett nytt utflyktsmål. Järnvägen erbjöd utflykter till bl.a. Gräfsnäs slottsruin och park, vilket blev ett populärt söndagsnöje för många. Järnvägsbolaget köpte in anläggningen år 1911 för att kunna erbjuda ett bra utflyktsmål för besökarna.

Några äldre ditflyttade byggnader från socknen bildar Erska hembygdsgård inne i slottsparken. Här finns soldattorp, skiftesverksladugård och smedja som är intressanta exempel ur traktens äldre byggnadstradition.

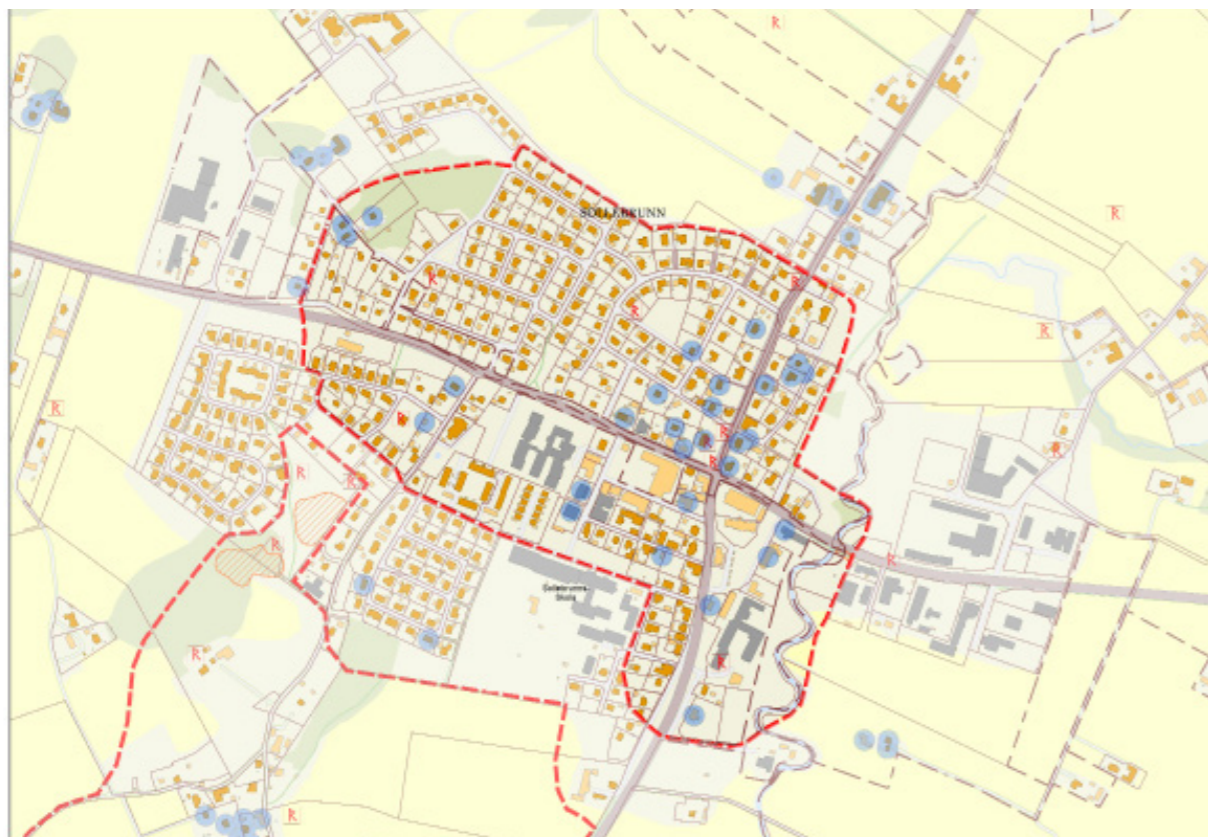
Kulturhistoriskt värdefull bebyggelse inom miljön

- Erska-Lindås 1:10
- Gräfsnäs 1:2, 1:13, 1:19, 1:20, 1:21, 1:22, 1:25, 1:26, 1:29, 1:34, 1:36, 1:39, 1:42, 1:49, 1:55, 1:59, 1:62, 1:69, 1:70, 1:75, 1:77, 1:80, 1:83, 1:85, 1:88, 1:89, 1:93, 1:99, 1:101, 1:122, 1:123, 1:149, 4:2, 7:2, 7:7, 8:1

Fornlämningar inom miljön

Se bilaga Fornlämningar eller Fornsök hos Riksantikvarieämbetet.





Sollebrunn (61)

Tidigare utvärderat område inom kulturmiljön är bebyggelsen kring fyrvägs korsningen, Trollhättan - Gräfsnäs - Alingsås - Stora Mellby.

Beskrivning av kulturmiljön

Fornlämningssmiljön består av hällristning och fyndplatser. I miljön finns bland annat ett gästgiveri med anor från drottning Kristinas tid, några mindre gårdar och före detta trädgårdsmästeri, järnvägsstationsbyggnad, bostads- och affärsbyggnader, småindustrier, påkostade sekelskiftesvillor och villabebyggelse från 1930-70-talet.

Kulturhistorisk motivering

Välbevarad mindre tätortsmiljö med karaktäristisk och tidstypisk bebyggelse från främst 1900-talet.

Sollebrunn har en lång tradition som kommunikationspunkt med början som vägskaäl för vägarna mellan Skara - Lödöse och Alingsås - Vänersborg. När järnvägen kom växte ett samhälle med landsbygdsanknuten industri och handel fram. Bebyggelsen i Sollebrunn visar på kontinuiteten från äldre tid och in i det moderna samhället med byggnader såsom gästgiveriet, järnvägsstationen, centrumhuset, ålderdomshemmet, pastorsexpeditionen m.fl. Kring vägskalet finns flera mycket välbevarade byggnader från sent 1800-tal till strax efter sekelskiftet.

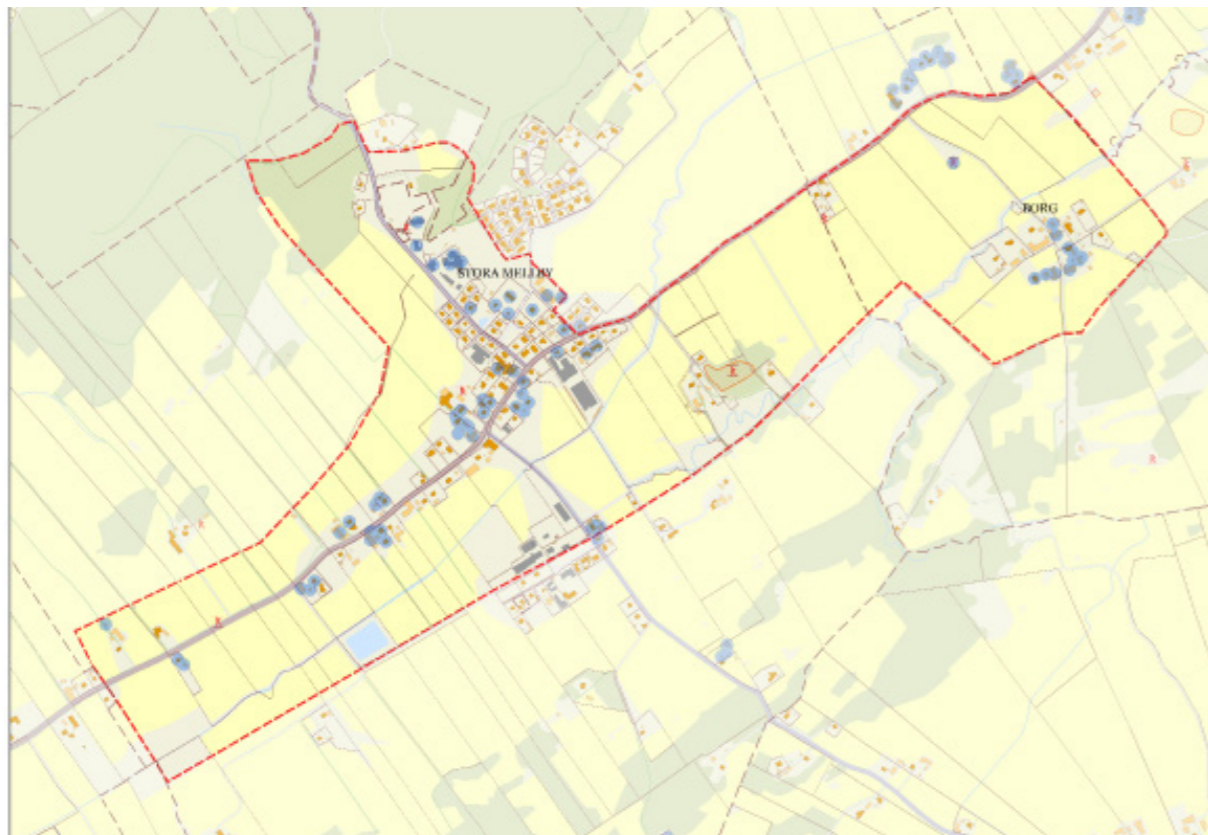
Kulturhistoriskt värdefull bebyggelse inom miljön

- Erska 1:12, 1:44, 1:98, 1:103, 2:40, 2:41, 2:48, 2:58, 2:88, 2:89, 2:93
- Sollebrunn 1:3, 1:9, 1:12, 2:13, 2:16, 2:17, 2:32, 2:33, 2:39, 2:43, 2:46, 3:18, 3:36, 6:1, 19:18

Fornlämningar inom miljön

Se bilaga Fornlämningar eller Fornsök hos Riksantikvarieämbetet.





Stora Mellby och Borg (62)

Området utgör ett riksintresse för Kulturmiljövården, KP 73. I den sammanfattande värde-texten för riksintresseområdet står: *Mellbydalen var under 1800-talet utan tvekan kvarnarnas dal med ett pärlband av väderkvarnar utmed vägen mellan Sollebrunn och Nossebro. (Vägsträckningen har medeltida anor och var ursprungligen rikshuvudväg mellan Skara och Lödöse.) År 1837 fanns det 51 stycken kvarnar längs dalgången. Orsaken härtill var bristen på lämpliga vattendrag och Mellbydalens läge. Dalgångens sydväst-nordostliga riktning var idealisk på grund av de för Västsverige så förhärskande sydvästliga vindarna. Idag återfinns en "holkkvarn" i Mellby radby och två "holländska hättkvarnar" nordost därom invid Borgs klungby. Båda byarna har klart oskiftad karaktär med ett flertal välbevarade gårdar uppförda enligt den västsvenska gårdstypen. I båda byarna har ekonomibyggnaderna ett mycket stort värde.*

Tidigare utvärderade kulturmiljöer inom detta område som ingår i riksintresset är:

- Bebyggelsemiljö vid Stora Mellby kyrka
- Mindre bebyggelsemiljö i Borgs by
- Bebyggelsemiljö i Mellby samhälle
- Mindre bebyggelsemiljö sydväst om Mellby samhälle

Beskrivning av kulturmiljön

Fornlämningsmiljön består av järnåldersgravfält vid Holmaberget, fyndplats, och en medeltida vägsträckning.

Det finns välbevarade byar vid Mellby och Borg, där flertalet gårdar uppvisar typiska västsvenska gårdsformer med flertalet välbevarade byggnader.

Här återfinns flera olika typer av väderkvarnar samt Stora Mellby kyrka med intilliggande stallar och före detta kyrkskola - numera församlingshem.

Kulturhistorisk motivering

Inom fornlämningsområdet ligger Stora Mellby sockens största gravfält, som utgörs av fyra högar, tjugofem stensättningar och tre resta stenar.

Sockenkyrkan har medeltida ursprung men har utvidgats med tresidigt kor och torn under 1700- och 1800-talet. Kyrkstallarna invid vägen är ett unikt spår efter en tid då varje gård i församlingen hade eget stall vid kyrkan. Till-sammans med den bevarade kyrkskolan, som också innehöll sockenstugan, bildar byggnaderna ett mycket karaktäristiskt sockencentrum.

Den öppna odlingsdalgången rymmer välbevarade bymiljöer längs den medeltida vägsträckningen mellan Skara-Lödöse. Störst är Mellby som ligger utmed vägen, på båda sidor. Här finns en välbevarad struktur med ladugårdar närmast vägen och mangårdarna avskilda, lite längre in på tomten. Kring den gamla korsningen förtätades byn under början av 1900-talet med affärs- och egnahemsfastigheter. Området var tidigare också känt som "kvarnarnas dal" på grund av sin rikedom på väderkvarnar. Några finns bevarade och sköts av invånarna i området.

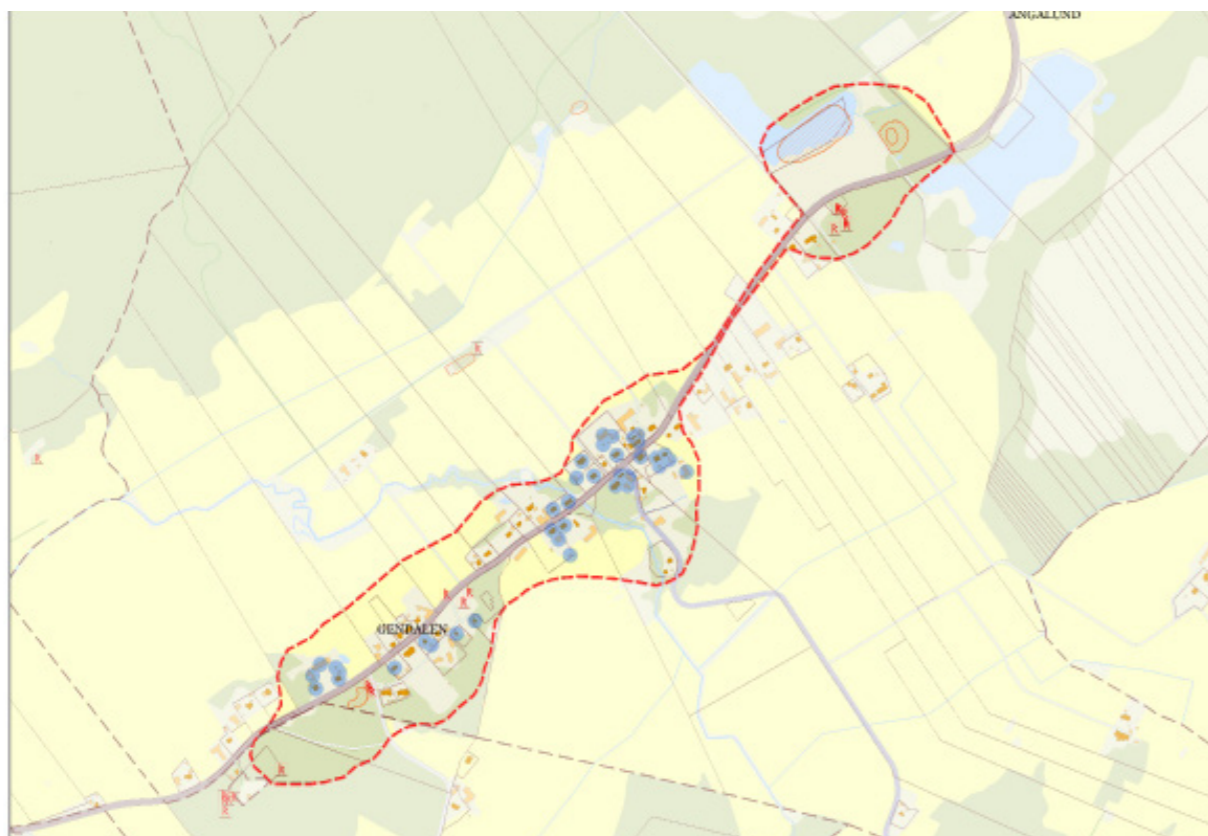
Kulturhistoriskt värdefull bebyggelse inom miljön

- Borg 1:4, 1:17, 2:3/1, 2:6
- Mellby 1:7/1, 1:51, 1:58, 1:59, 1:65, 1:79, 1:81, 1:82, 1:89, 1:91, 1:94, 1:95, 1:101, 3:4, 3:6, 4:1/2, 4:11, 4:17, 4:89, 4:94, 4:95, 5:25, 5:28, 5:35, 15:2, 17:1, 18:1

Fornlämningar inom miljön

Se bilaga Fornlämningar eller Fornsök hos Riksantikvarieämbetet.





Gendalen (63)

Tidigare utvärderat område som har utvidgats. Nu ingår även den äldre kyrkplatsen och de resta stenarna intill.

Beskrivning av kulturmiljön

Fornlämningssmiljön består av gravfält, högar, resta stenar, fornlåkrar och fyndplats. Här finns även vägmärke och äldre kyrkplats med minnesmärke (klockstapel), tingsplats och galgbacke.

Bebyggelsen, som huvudsakligen är från sent 1800-tal till 1900-talets början, består av gårdar, före detta affärsfastigheter och skola med lärarbostad.

Kulturhistorisk motivering

I miljön finns järnåldersgravar, som utgörs av gravfält, högar och resta stenar. Genneveds by växte upp längs den medeltida vägen som gick mellan hamnsta-den Lödöse och Skara. Genneved var egen socken med egen kyrka fram till år 1546. Byn var en av landets större marknadsplatser under 1800-talet och den sista marknaden hölls 1902.

I samband med järnvägens tillkomst ändrades namnet till Gendalen. Bebyggelsemiljön i trevägskorsningen har varit ett lantligt centrum med skola, mejeri, affärer m.m. Här finns ett flertal mycket välbevarade fastigheter som återspeglar den lokala byggnadstraditionen i området kring förra sekelskiftet.

Kulturhistoriskt värdefull bebyggelse inom miljön

- Genneved 1:57, 2:2, 2:7, 2:11, 3:7, 4:20, 4:13, 6:12, 7:1, 9:1, 11:1, 12:1, 14:1, 16:1

Fornlämningar inom miljön

Se bilaga Fornlämningar eller Fornsök hos Riksantikvarieämbetet.





Övre Jordala (64)

Beskrivning av kulturmiljön

Fornlämningsmiljön består av fem hällkistor, två järnåldersgravfält, en stensättning, en älvkvarnslignande förekomst, fossil åkermark, hålvägar och en fornborg.

Kulturhistorisk motivering

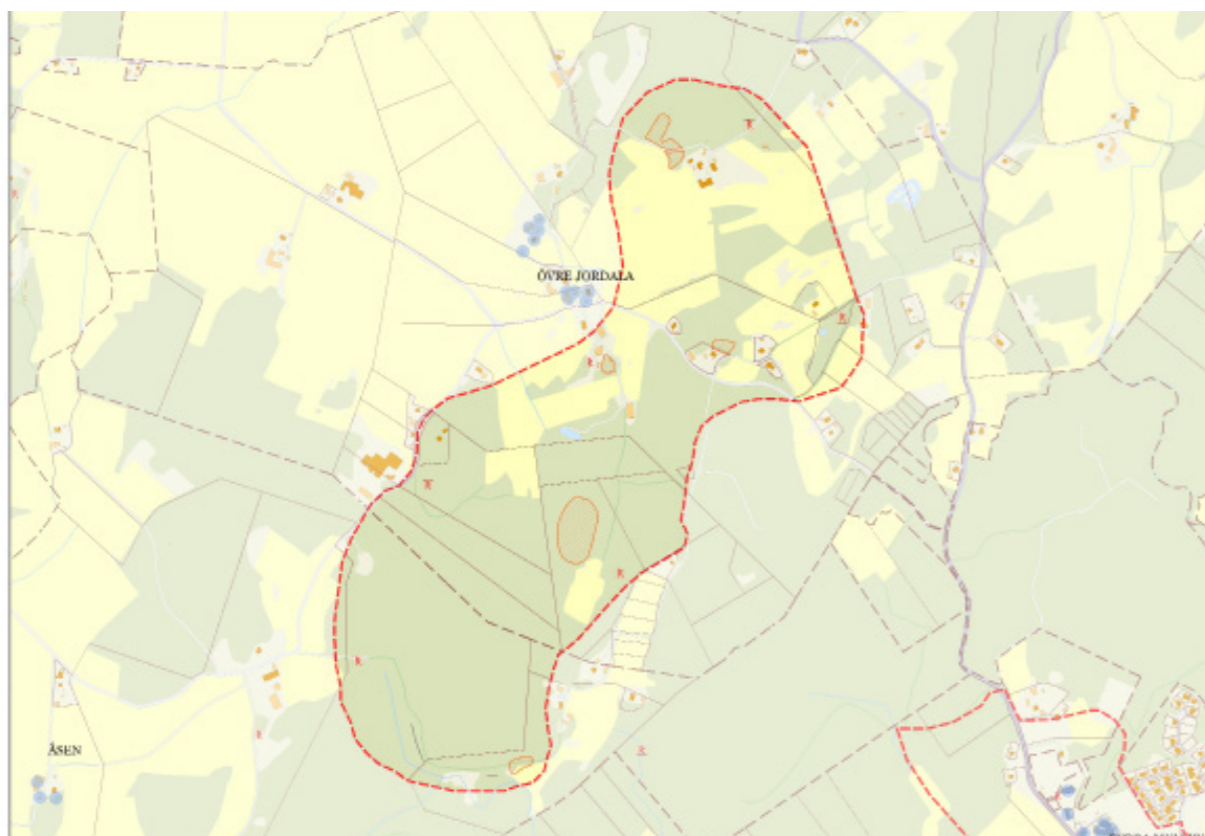
Miljön visar på ett kontinuerligt landskapsutnyttjande från stenålder fram till medeltid. Det finns ett anmärkningsvärt stort antal hällkistor inom ett begränsat område, vilket också visar på en platskontinuitet under stenåldern. Här finns även kommunens enda fornborg.

Hålvägarna är en del av det vägssystem som under medeltiden var huvudvägen mellan Lödöse och Skara.

Miljön har ett högt vetenskapligt värde.

Fornlämningar inom miljön

Se bilaga Fornlämningar eller Fornsök hos Riksantikvarieämbetet.





Västmanstorp (65)

Tidigare utvärderad bebyggelsemiljö.

Beskrivning av kulturmiljön

Två gårdsmiljöer är belägna på var sin sida om en mindre byväg med mangårdsbyggnadernas långsidor placerade i direkt anslutning till vägen.

Kulturhistorisk motivering

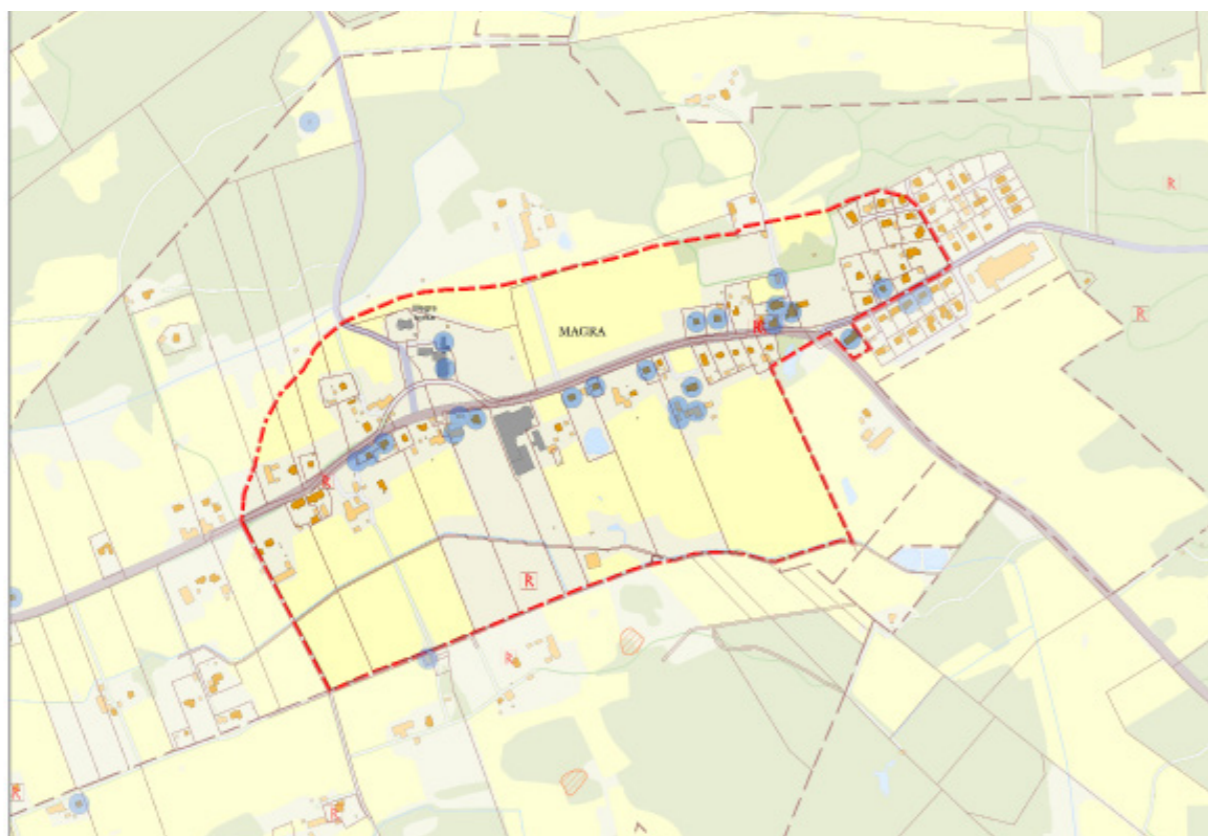
Det är en väl sammanhållen miljö med välbevarad bebyggelse från 1800-talets mitt fram till 1900-talets början. Gårdsmiljöerna har båda avskilda man- och fågårdar. Mangårdsbyggnaderna har karaktäristiska detaljer såsom verandor, halvåvningfönster och kvaderstensgrunder. De ligger med långsidan mot vägen vilket ger miljön en särprägel.

En nära liggande kvarnbyggnad och väghållningssten bidrar till miljöns höga kulturhistoriska värde.

Kulturhistoriskt värdefull bebyggelse inom miljön

- Västmanstorp 1:6





Magra (66)

Tidigare utvärderad mindre bebyggelsemiljö, som nu har utvidgats.

Beskrivning av kulturmiljön

Fornlämningsmiljön består av resta stenar och hällristning.

Det finns ett sockencentrum med kyrkor, skolbyggnader, Blåbandslokal samt gårdsbebyggelse utmed landsvägen. Längre österut ligger det modernare Magra samhälle med affär, verkstad och fotbollsplan samt villabebyggelse från 1950-60-talen.

Kulturhistorisk motivering

Bebyggelsen skildrar framväxten av Magra samhälle. Flertalet gårdsmiljöer, som ligger placerade längs landsvägen genom samhället, har välbevarade bostadshus och ekonomibygnader från sekelskiftet 1900. Magras sockencentrum utvidgades från 1800-talet fram till ca 1970-talet.

En mindre tätort växte fram med skola, affär, kyrkor, samlingslokaler, idrottsanläggningar, verkstäder och villabebyggelse.

Kulturhistoriskt värdefull bebyggelse inom miljön

- Magra 2:5, 2:11, 2:13, 2:23, 2:24, 5:5, 5:7, 5:14, 5:31, 5:41, 5:42, 7:1, 8:1, 9:1, 9:2, 16:1

Fornlämningar inom miljön

Se bilaga Fornlämningar eller Forsök hos Riksantikvarieämbetet.



Källor

Bebyggelsehistorisk inventering av Alingsås stad, utom stadskärnan - Underlag till fördjupning av översiktsplanen för Alingsås-Staden, Regionmuseum Västra Götaland, 2006-03-31

Revidering av byggnadsinventering för Stadskärnan, Alingsås kommun - publicerat i Riksantikvarieämbetets Bebyggelseregister 2014-12-30

FÖP Hemsjö-Ingared, 1997

FÖP Stadskärnan, 2001

FÖP Staden Alingsås, 2008

FÖP Västra Bodarna, 2014

Gårdar i Västergötland – en bebyggelsehistorisk översikt, Erik Holmström och Marie Odenbring Widmark, 2004

Härskogen: Kulturhistorisk byggnadsinventering, Älvsborgs läns museiförening, 1974.

Nationellt värdefulla odlingslandskap, Länsstyrelsens WebbGIS - <http://ext-webb-gis.lansstyrelsen.se/Vastragotaland/Infokartan/>

Områden av riksintresse för kulturmiljövården - Regionalt planeringsunderlag, Länsstyrelsen i Älvsborgs län, 1990

Utformningsprogram – Råd och riktlinjer för stadskärnan, 1996 (Bilaga 4 till FÖP Stadskärnan)

Värdefulla odlingslandskap i Älvsborgs län, Länsstyrelsen i Älvsborgs län - Rapport 1994:5

Ängs- och betesinventeringen, TUVÅ - www.jordbruksverket.se