



FÖP staden Alingsås

Bebyggelsehistorisk inventering

Bilaga 2

Underlag till Fördjupning av översiktsplanen för Alingsås kommun – Staden,
antagen av kommunfullmäktige den 26 mars 2008 § 65

**Bebyggelsehistorisk
inventering av Alingsås
stad, utom stadskärnan**

2006-03-31

Underlag till fördjupning av
översiktsplanen för Alingsås- Staden

INNEHÅLL

INLEDNING.....	3
KARTA	5
BOLLTORP, NOLBY MFL.....	6
ENEHAGEN, KVARNBÄCKEN MFL.	9
KAVLÅS, KULLINGSBERG MFL.	10
LÖVEKULLE, SKÅR MFL.	20
MARIEDAL, TUVEBO & PRÄSTERYD MFL.....	21
NOLTORP, SAXEBÄCKEN MFL.	32
NORDOSTPASSAGEN, BRUNNSGÅRDEN MFL.	36
STAMPEN MFL.....	41
STOCKSLYCKE, ÄNGABO & KRISTINEHOLM MFL.	50
SÖRHAGA, NOLHAGA MFL.	61
ÖSTLYCKAN, BROGÅRDEN & SÄVELUND MFL.....	78
ÖVRIGA FASTIGHETER MED KULTURHISTORISKT VÄRDE, EJ INVENTERADE	79

Inledning

Mål och syfte

"Bebyggelsehistorisk inventering av Alingsås stad, utom stadskärnan" är avsett att lyfta fram viktiga kulturhistoriska miljöer i Alingsås stad och vara ett aktuellt kulturhistoriskt planeringsunderlag.

Syftet har varit att utveckla och komplettera det tidigare bevaringsprogrammet så att det kan fungera som ett underlag för kommunens arbete med översiktsplanen.

Bakgrund, avgränsning och tidplan

2005 fick Regionmuseum Västra Götaland i uppdrag av Alingsås kommunledningskontor, samhällsplaneringsfunktionen, att göra en utveckling och revidering av 1977 års bevaringsprogram för Alingsås stad utom stadskärnan.

Resultatet av denna revidering redovisas i denna rapport, *"Bebyggelsehistorisk inventering av Alingsås stad, utom stadskärnan"*. Rapporten avser alla stadsdelar runt Alingsås innerstad, dvs stadsdelarna utanför Västra Ringgatan, Norra Ringgatan, Adelsköldsgatan/ Vänernsvägen och Stationsgatan.

Följande bebyggelsehistoriska inventering utfördes under en period av två månader från oktober till december 2005.

1977 gjorde Älvsborgs länsmuseum en byggnadsinventering, urval samt värdering som utmynnande i ett bevaringsprogram för Alingsås kommun.

Bevaringsprogrammet från 1977 delades i två delar, stadskärnan och områden runt stadskärnan. Programmet för stadskärnan reviderades 1995-2000 och var därför inte aktuellt att revidera igen. Bevaringsprogrammet från 1977 tog främst upp bostadsmiljöer, vilka nu kompletterats med andra kategorier som

industrimiljöer, fritids- och rekreationsmiljöer, skolor och parkområden.

På grund av begränsning i uppdraget har inte alla kulturmiljöer kunnat utredas vilket medför att det kommer att finnas anledning att göra ytterligare fördjupningar. Vidare bifogas en förteckning över kulturhistoriskt intressanta fastigheter som ej har inventerats. Dessutom kräver kulturlandskapet och den agrara bebyggelsen runt Alingsås ytterligare analys.

Rapportens utformning

Rapportens är disponerad efter stadsdelar och därefter kvarter i bokstavsordning.

Varje fastighet är beskriven med en kort byggnadsbeskrivning och sist en kulturhistorisk värdering. När det är flera fastigheter av liknande karaktär finns en gemensam värdering.

I *"Bebyggelsehistorisk inventering av Alingsås stad, utom stadskärnan"* är flera objekt och beskrivningar tagna ur bevaringsprogrammet från 1977. Dessa är kompletterade och försedda med en reviderad värdering från 2005. Några fastigheter i 1977-års program har valts bort på grund av att det kulturhistoriska värdet minskat eller att objekten inte längre finns kvar.

Ytterligare andra objekt har tillkommit och i *"Bebyggelsehistorisk inventering av Alingsås stad, utom stadskärnan"* finns därför ett urval av bebyggelseområden i Alingsås som på sitt sätt fysiskt speglar och berättar om Alingsås stads och stadsdelens historia.

Alla fastigheter i denna rapport kommer att registreras i *Kulturmiljövårdens bebyggelseregister* som administreras av Riksantikvarieämbetet. Det är tillgängligt för allmänheten via Internet, se www.raa.se

Värdering och urval

Det kulturhistoriska urvalet och värderingen är gjord efter en selektiv inventering.

Kulturhistoriskt värde definieras utifrån två kategorier av värden enligt Axel Unnerbäcks modell. (se Unnerbäck A; Kulturhistorisk värdering av bebyggelse, 2002)

Motiven till kulturhistoriskt värde grundar sig på historiska och beskrivande data. Se modell:

Högt kulturhistoriskt värde – innebär att fastigheten är så värdefull att den bör skyddas med q-bestämmelse i detaljplan enligt Plan och Bygglagen.

Mycket högt kulturhistoriskt värde – innebär att fastigheten är så värdefull att den bör skyddas med q-bestämmelse i detaljplan enligt Plan och Bygglagen men att även skydd enligt Kulturminneslagen mm bör övervägas.

Grundmotiv

Dokumentvärde:

- arkitekturhistoriskt värde
- samhällshistoriskt värde
- socialhistoriskt värde
- personhistoriskt värde
- teknikhistoriskt värde
- byggnadshistoriskt värde
- byggnadsteknikhistoriskt värde

Upplevelsevärde:

- arkitektoniskt värde
- konstnärligt värde
- patina
- miljöskapande värde
- identitetsvärde
- kontinuitetsvärde
- traditionsvärde
- symbolvärde

Dessa värden vägs samman med hur välbevarat objektet är (autenticitet), dess kvalitet, det pedagogiska värdet samt hur sällsynthet eller representativt objektet är i ett lokalt och nationellt perspektiv.

Den samlade bedömningen uttrycks sedan enligt:

- Kulturhistoriskt värde
- Högt kulturhistoriskt värde
- Mycket högt kulturhistoriskt värde

Kulturhistoriskt värde – innebär att fastigheten har ett kulturhistoriskt budskap och att fastighetsägaren bör vårda den varsamt.

/Bebyggelseantikvarie Ulrika Lindh

Regionmuseum Västra Götaland
2006-03-30

Karta



Karta över Alingsås med stadsdelarna markerade med rött.

Stadsdelarna

Bolltorp, Nolby mfl.

Bolltorp 4:1, Bolltorps egendom¹



Bolltorps egendom är en större jordbruksfastighet. Egendomen gränsar till bostadsbebyggelse uppförd under 2000-talet.

Bolltorp är en mycket välbevarad jordbruksfastighet uppförd i huvudsak under 1890-talet. Boningshuset utgörs av en så kallad salsbyggnad. Gårdsmiljön är väl samlad och bevarad, den består av flera funktionsdifferentierade byggnader. Till Bolltorp finns också flera välbevarade torpmiljöer. Bostadshusen var vid uppförandet identiska enkelstugor.

Värdering

Bolltorps gård har höga kulturhistoriska värden. Den mycket väl bevarade gårdsmiljön har stora byggnadshistoriska värden. Gårdsbebyggelsen och torpmiljöerna är belägna i ett väl hävdad kulturlandskap med stora värden. De välbevarade torpmiljöerna har både byggnadshistoriskt och samhällshistoriskt värde. Fastigheten Bolltorps värde i kulturlandskapet bör för tydligare beslutsunderlag utredas ytterligare.

¹ Ur "Kulturhistorisk inventering 19, Alingsås kommun, Kommunplanering – Alingsås församling utom stadskärnan", Älvsborgs läns museiförening; 1977.

Kv. Fodret 7



Kvarteret är beläget i Nolby industriområde. AB Fodervävnader lät 1936 uppföra en ny fabriksbyggnad. 1949 och 1956 byggdes fabriken till. Under slutet av 1900-talet har byggnaden delvis förändrats kraftigt och numera är halva byggnaden relativt oförändrad och övrig del är inklädd med plåt.

Fabriksbyggnad i ett plan med källare. Byggnaden har plåttäckt sågtandat tak och fasad av gult tegel med sockel av svart skiffer. Exteriöra detaljer är: grönmålade fönster med 3-lufter och en utkragande tegelgesims under takfot.

Värdering

Fastigheten har ett kulturhistoriskt värde.

Fabriksbyggnadens norra del har till stor del kvar sin ursprungliga karaktär trots stora förändringar i den södra delen. Fastigheten är teknikhistoriskt intressant med vackra materialval. Den sågtandade takkonstruktionen, vilken var vanlig på industribyggnader, har ett symboliskt värde.

Kv. Järngrund 1-3
Mittgrund 1-4, 6-9
Måsskär 1-12
Rulleskär 9-12
Sandgrund 1-11
Skräddareklinten 1-4
Våggrund 1-14



Kvarteren är belägna i Nolby och utgörs av villabebyggelse. De ritades av arkitekt Ib Frandsen 1956. De är uppförda i grafisk femtiotalsarkitektur, tätbebyggda lådliknande byggnadskroppar med plana tak och garage på varje tomt. I folkmun är området kallat "Rävfarmen".

Bostadshuset är i 1 plan med källare, pulpettak med motstående takfall täckta av papp och vitmenad lättbetongfasad samt brun el. svart, stående spontad panel. Exteriöra detaljer är: svartbetsade perspektivfönster med vädringsfönster. Trädgården är insynsskyddad från gatan.

Värdering

Kvarteren har ett kulturhistoriskt värde. Bebyggelsen har både ett arkitektoniskt värde i form av grafiskt sextiotalsarkitektur och ett byggnadshistoriskt värde genom bebyggelsens tydliga karaktär.

Kv. Märö 1-17
Örnflaket 3-13



Kvarteren är belägna i Nolby och utgörs av längor med radhusbebyggelse uppförda i spännande sextiotalsarkitektur. I folkmun kallat "Kinesiska muren". Husen ritades av Arkitekt AB Arkitektura Svend Bögh-Andersen 1962.

Radhusen är i 2 plan med pulpettak utan takutsprång och fasad av brun alternativt blå liggande panel. Exteriöra detaljer är: vitmålade perspektivfönster, svarta plåtarbeten och carport med vitmålad brädklädsel. Balkonger mot söder byggdes till 1974.

Värdering

Radhusen har ett kulturhistoriskt värde. Längan utgör både ett arkitektoniskt och byggnadshistoriskt värde, den bidrar också till miljömässiga upplevelsevärden i stadsbilden.

Kv. Sunnerö 1, Nolbyskolan



Nolbyskolan uppfördes 1929/31 och ritades av arkitekt Einar Zachrisson. Skolan består av ett skolhus av sten och en lärarbostad av trä. Skolbyggnaden är tillbyggd under flera perioder, bl a 1948 då den norra delen av skolhuset uppfördes samt ytterligare en byggnad 1983 i vitt mexitegel

Lärarbostaden av trä i 1 ½ plan med källare uppfördes i klassicerande 20-tals arkitektur. Sadeltak med enkupiga tegelpannor och fasad av vitmålad profilerad locklistpanel som avslutas i överkant med tandsnitt. Exteriöra detaljer är: vitmålade spröjsade fönster i flera luffer, lunettfönster samt entré som inramas av kolonner.

Skolbyggnaden är av sten i 3 plan, den första skolbyggnaden är uppförd i 20-tals klassicism och tillbyggnaden från 1948 är väl anpassad till den äldre byggnaden i enkel 1940-tals putsarkitektur. Sadeltak täckt av enkupigt tegel och beigefärgad slätputsad fasad. Exteriöra detaljer är: både spröjsade och ospröjsade brunmålade fönster i flera luffer och fält av grönfärgad puts mellan fönstren samt markerad entré i fasad.

Värdering

Kvarteret har kulturhistoriskt värde. De välbevarade byggnaderna har byggnadshistoriskt värde, de olika byggnadsdelarnas arkitektoniska särdrag är väl bevarade och samspelar till en helhet.

Kv. Tegelslagaren 1²



Tegelbruksvillan (del av stg. 3610).

Bostadshus i 1 ½ plan uppfört i timmer med faluröd locklistpanel mellan 1859-1900. Sadeltak klätt med enkupigt tegel och vitmålade foder.

Värdering

Fastigheten har högt kulturhistoriskt värde. Exteriört mycket väl bevarad parstuga, en byggnadsform som under 1800-talet var relativt ovanlig i trakten. Fastigheten gränsar mot naturvårdsobjekt nr 32 i naturvårdsplanen för Älvsborgs län 1976.

² Fd stg 3416

Stadsdelarna

Enehagen, Kvarnbacken mfl.

Kv. Skomakaren 1-13



Kvarteret är beläget i stadsdelen Bolltorp och utgörs av kedjehus ritade av AB Svenska Trähus 1964. De är uppförda i tidig sextiotalstegelarkitektur med garage på varje tomt.

Bostadshusen är i 1 plan med sadeltak täckt av röda tvåkupiga tegelpannor och gula tegelfasader. Exteriöra detaljer är: vitmålade fönster, inget takutsprång och markanta vitslammade skorstenar. Huskropparna förbinds med varandra genom en garage- och förrådsdel med fasad av brun liggande panel på förvandring och överljus. Trädgården är insynsskyddad från gatan.

Värdering

De har ett kulturhistoriskt värde. Bebyggelsen har både ett byggnadshistoriskt och arkitektoniskt värde i form av fin tegelarkitektur från sextio- och sjuttio- och åttiotalet i en stadsdel utbyggd under sextio- och sjuttio- och åttiotalet.

Stadsdelarna

Kavlås, Kullingsberg mfl.

Stadsskogen 1:12,

Alingsåsparken



Alingsås Folkets Park grundades 1915 av stadens arbetare. 1926 bildades föreningen Folkparkens vänner och under slutet av 1920-talet uppfördes ett antal nya byggnader.

Från den tiden finns bland annat en kafébyggnad bevarad (idag restaurang), dansrotunda och en byggnad som idag används som tombola (oklart vad den ursprungliga användningen bestått av). Teaterbyggnaden härstammar sannolikt från 1930-talet och har byggts om vid flera tillfällen. 1963 tog Alingsås kommun över verksamheten och numera går anläggningen under namnet Alingsåsparken.³

Värdering

Parken har höga kulturhistoriska värden, trots ombyggnader och tillägg från olika tider. Bland annat för att den kontinuerligt har använts som en samlingsplats för nöje och rekreation i 90 år.

³ Se Dansbaneinventering, C. Carlsson, RMVG; 2005

Kv. Ekorren⁴

Kvarteret ligger utmed Göteborgsvägen och planlades 1911. Det har oregelbunden form och är indelat i arton tomter av varierande storlek och form. Den norra delen av kvarteret bebyggdes med bostadsfastigheter under 1920-40-talet medan den södra utbyggdes först på 1970-talet.



Kv. Ekorren 6, Villa Svea

Bostadshus i 1 ½ plan uppfört i trä omkring 1920 med gulreveterad fasad. Mansardtak klätt med tvåkupigt tegel.

Värdering

Egnahemsfastigheten har högt kulturhistoriskt värde, både arkitekturhistoriska och upplevelsemässiga värden då den är uppförd i karaktäristisk jugendarkitektur.

⁴ Ur "Kulturhistorisk inventering 19, Alingsås kommun, Kommunplanering – Alingsås församling utom stadskärnan", Älvsborgs läns museiförening; 1977.



Kv. Ekorren 22

Bostadshus i 1 ½ plan uppfört 1905 i trä med locklist- samt liggande fasspontpanel. Vitmålade foder. Takbeklädnad av norskt lertegel.

Värdering

Fastigheten har högt kulturhistoriskt värde, både arkitekturhistoriska och upplevelsemässiga värden. Den är ett representativt och mycket välbevarat exempel på jugendtidens träbyggnadstradition.

Kv. Filaren 1



Större kontors- och lagerbyggnad i Kullingsberg i välartikulerad tegelarkitektur från femtiotalet.

Uppförd som kontors- och lagerbyggnad. Ritad av arkitekt Anders Svänsson 1958 men påbyggd redan 1964.

Tvåvåningsbyggnaden täcks av ett valmat sadeltak med röda enkupiga tegelpannor och enplansbyggnaden av koppartäckt pulpettak. Fasaden är av rött tegel med en sockelväning av granit. Exteriöra detaljer är: vitmålade enluftsfönster varav flertalet är original, fönsteraxlarna markeras i fasaden genom artikulering av teglet, betongglas

i källardelen, indragna entréer, balkong och plåtdetaljer av koppar.

Värdering

Byggnaden har högt kulturhistoriskt värde.

Byggnaden är mycket välbevarad och har stora arkitektoniska och arkitekturhistoriska kvaliteter med sin välgjorda tegelarkitektur. Byggnaden är lokaliserad till en stadsdel med flera hyreshus, tyvärr inte lika välbevarade.

Kv. Flygeln



Kv. Flygeln 8

Villa i 1 plan i souterräng ritad av arkitekt Einar Frost 1966. Sadeltak täckt med svarta tegelpannor och fasad av rött tegel. Exteriöra detaljer är: vitmålade fönster och indragen altan.



Kv. Flygeln 9

Villa i 1 plan ritad av Stig Bergs arkitektkontor 1963. Sadeltak täckt med tegelpannor och fasad av rött tegel. Exteriöra detaljer är: förskjutna byggnadskroppar, vitmålade fönster och blåmålade trädetaljer.



Kv. Flygel 10

Villa i 1 plan med källare ritad av Einar Frost 1965. Två motstående pulpettak täckt med tegelpannor och fasad av rött tegel. Exteriöra detaljer är: vitmålade fönster, skorsten av rött tegel samt skärmtak och andra plåtdetaljer av koppar.



Kv. Flygel 11

Villa i 1 plan med källare ritad av arkitekt Stig Bergs arkitektkontor 1964. Asymmetriskt sadeltak täckt av tegelpannor och fasad av rött tegel. Exteriöra detaljer är: förskjutna byggnadskroppar, vitmålade fönster och lackad entrédörr.



Kv. Flygel 12

Villa i 1 plan med källare ritad av Einar Frost 1962. Sadeltak täckt med svarta,

glaserade enkupiga tegelpannor och fasad av rött tegel. Exteriöra detaljer är: vitmålade fönster och entrédörr med glasad fyllning.



Kv. Flygel 13

Villa i 1 plan med källare ritad av Stig Berg 1963. Asymmetriskt flackt sadeltak täckt med tegelpannor och fasad av rött tegel. Exteriöra detaljer är: förskjutna byggnadskroppar och vitmålade fönster.



Kv. Flygel 14

Villa i 2 plan med källare ritad av Stig Bergs arkitektkontor 1964. Fasad av rött tegel samt sadeltak. Exteriöra detaljer är: förskjutna byggnadskroppar, vitmålade fönster och balkong.

Värdering

Villabebyggelsen har ett högt kulturhistoriskt värde. Den välbevarade bebyggelsen har ett byggnadshistoriskt värde. Den samlade bebyggelsen med gemensamma karaktärsdrag har också stora miljömässiga värden i stadsbilden, grupperad i anslutning till en parkbildning.

Kv. Geten, Grävlingen, Hunden & Renen

Kvarteren är belägna i Kullingsberg och utgörs av stora bostadshus från 1950- och 60-talet i exklusiv tegelarkitektur.



Kv. Geten 7

Byggnad i 1 plan med källare ritad av Einar Ericson 1958. Flackt sadeltak täckt med röda enkupiga tegelpannor och fasad av brunbetsad spontad panel och gult tegel. Exteriöra detaljer är: vitmålade fönster, mörkgrön slätputsad sockel och gröna entrédörrar.



Kv. Geten 12

Byggnad i 2 plan i souterräng ritad av Stig Berg 1964. Plant tak samt fasad av lackad spontad panel och brunt tegel. Exteriöra detaljer är: vitmålade fönster och kopparplåtsklädda detaljer.



Kv. Geten 14

Vinkelbyggnad i 1 ½ plan med källare ritad av Bernt Kruse 1964. Valmat sadeltak täckt med svarta, glaserade enkupiga tegelpannor och fasad av lackad spontad panel och vitt tegel. Exteriöra detaljer är: lackade fönster och entrédörrar, takkupor och indragna entréer.



Kv. Geten 15

Två förskjutna byggnadskroppar i 1 plan med källare ritad av Ib Frandsen 1956. Motstående pulpettak täckt med svart plåt och vitslammad tegelfasad. Exteriöra detaljer är: vitmålade fönster, svartlaserad fasadpanel och entrédörr, liggande enluftsfönster och entré med pulpettak.



Kv. Grävlingen 8

Byggnad i 1 ½ plan med källare ritad av LBF konsulterande ingenjörer och arkitekter 1960. Sadeltak täckt med röda enkupiga tegelpannor och fasad av rött tegel. Exteriöra detaljer är: vitmålade fönster, balkong, burspråk, kopparplåtsdetaljer och entré med skärmtak.



Kv. Hunden 22

Byggnad i 1 ½ plan med källare ritad av arkitekt Bernt Kruse 1962. Sadeltak täckt med glaserade, bruna enkupiga tegelpannor och fasad av spontad panel och gult tegel. Exteriöra detaljer är: vitmålade fönster, kopparplåtsklädda takkupor och entré med portal.



Kv. Hunden 7

Byggnad i 1 ½ plan med källare ritad av Bernt Kruse 1963. Sadeltak täckt med svarta enkupiga tegelpannor och fasad av rött tegel. Exteriöra detaljer är: brunmålade fönster med fönsterluckor, balkong, burspråk, kopparplåtsklädd takkupa och entré med omfattning av tegel.



Kv. Hunden 23

Byggnad i 1 ½ plan med källare ritad av ingenjör Arnoldsson och Dahlén 1966. Sadeltak täckt med glaserade, gröna enkupiga tegelpannor och fasad av brunt tegel. Exteriöra detaljer är: lackade fönster, indragen balkong, markant skorsten och entré med omfattning av tegel.



Kv. Renen 1

Byggnad i 1 ½ plan med källare ritad av arkitekt Einar Frost 1951. Sadeltak täckt med röda tvåkupiga tegelpannor och gulfärgad slätputsad fasad. Exteriöra detaljer är: vitmålade fönster med vitfärgade omfattningar, balkong och lackad entrédörr.



Kv. Renen 2

Borohus i 1 ½ plan med källare uppförd 1954. Sadeltak täckt med röda tvåkupiga tegelpannor och fasad av gult tegel. Exteriöra detaljer är: gula fönsterkarmar, balkong, entré med dörr med glasad fyllning skyddad av ett skärmtak.



Kv. Renen 17

Villabyggnad i 1 ½ plan med källare ritad av arkitekt Oskar Nygren 1950.

Asymmetriskt sadeltak täckt av röda enkupiga tegelpannor och fasad av vitmålad stående, spontad panel. Exteriöra detaljer är: vitmålade fönster, indragen balkong, markant röd tegelskorsten och kopparplåtdetaljer.

Värdering

Villabebyggelsen har ett högt kulturhistoriskt värde. Den välbevarade bebyggelsen har både ett byggnadshistoriskt värde och ett arkitektoniskt värde. Den samlade bebyggelsen har också miljömässiga värden, med gemensamma karaktärsdrag, där den breder ut sig över Kullingsbergs krön.

Kv. Grävlingen & Hästen

Kvarteren är belägna i Kullingsberg och utgörs av bostadshus från 1940-talet i funkisinspirerad puts- och träarkitektur.



Kv. Grävlingen 7

Byggnad i 2 plan med källare ritad av arkitekt Einar Frost 1948. Sadeltak täckt av röda tvåkupiga tegelpannor och slätputsad vitfärgad fasad. Exteriöra detaljer är: vitmålade fönster, balkong, gråfärgad spritputsad sockel och entré med naturstensomfattning.



Kv. Grävlingen 30

Byggnad i 2 plan med källare ritad av arkitekt M. Samuelsson 1938. Valmat sadeltak täckt av röda tvåkupiga tegelpannor och fasad av gråmålad locklistpanel. Exteriöra detaljer är: vitmålade fönster och vita foder och entré med ursprunglig ytterdörr och skärmtak av korrugerad plåt.



Kv. Hästen 2

Byggnad i 2 plan med källare ritad av byggnadsingenjör K. Bergqvist 1946. Valmat sadeltak täckt med röda tvåkupiga tegelpannor och slätputsad sandfärgad fasad. Exteriöra detaljer är: rödmålade fönsterbågar och vitmålade karmar utan omfattningar, balkong och altan.



Kv. Hästen 7

Byggnad i 2 plan med källare ritad av arkitekt Gunnar Johansson 1945. Valmat sadeltak täckt med röda tvåkupiga tegelpannor och fasad av brun alt. ofärgad ädelputs. Exteriöra detaljer är: vitmålade fönster utan omfattningar, balkong, altan och entré med klassicistisk portal med fronton och kolonner.

Värdering

Husen har kulturhistoriskt värde. De är uppförda i en karaktäristisk trettio- fyrtiotalsarkitektur med välbevarade byggnadsdetaljer och har därför byggnadshistoriskt värde.

Kv. Igelkotten⁵

Kvarteret Igelkotten stadsplanerades först 1953 men områdets tre stadsågor bebyggdes redan år 1904, med en större villafastighet, samt på 1920-talet med två bostadshus av egnahemstyp.



Kv. Igelkotten 6⁶, Ragnehill 3⁷

Bostadshus i 1 ½ plan uppfört i trä 1904 med gulmålade stående och liggande fasspontpanel. Takbeklädnad av röd plåt.

Värdering

Fastigheten har kulturhistoriskt värde. Fastigheten "Ragnehill" är en av de många större enfamiljshus som uppfördes i Alingsås södra utkanter omkring år 1905 av byggmästare Almkvist. Byggnaden har en för tiden karaktäristisk oregelbunden form med torn, träpanelfasad samt mångspröjsade fönster.

⁵ Ur "Kulturhistorisk inventering 19, Alingsås kommun, Kommunplanering – Alingsås församling utom stadskärnan", Älvsborgs läns museiförening; 1977.

⁶ Fd stg 1326.

⁷ Ur "Kulturhistorisk inventering 19, Alingsås kommun, Kommunplanering – Alingsås församling utom stadskärnan", Älvsborgs läns museiförening; 1977.

Kv. Isbjörnen⁸

Kvarteret Isbjörnen stadsplanerades år 1911 men bebyggdes först på 1920-talet. Kvarteret är indelat i nio tomter och bebyggt med enhetlig egnahemsbebyggelse.



Kv. Isbjörnen 4

Bostadshus i 1 ½ plan uppfört 1923 i trä med vit reveterad fasad. Gråputsade fönster- och dörrömfattningar. Mansardtak klätt med tvåkupigt tegel.



Kv. Isbjörnen 5

Bostadshus i 1 ½ plan uppfört i trä omkring 1920 med gulmålade locklistpanel. Vitmålade foder. Mansardtak klätt med betongtegel.

Värdering

Fastigheterna har högt kulturhistoriskt värde.

Byggnadshistoriskt, samhällshistoriskt liksom upplevelsemässigt värde.

⁸ Ur "Kulturhistorisk inventering 19, Alingsås kommun, Kommunplanering – Alingsås församling utom stadskärnan", Älvsborgs läns museiförening; 1977.

Bostadshusen är goda representanter för den egnahemsbebyggelse som växte upp i området under 1920-talet. De utgör välbevarade exempel på den tidens byggnadsskick och traditioner.

Kv. Katten⁹

Bebyggelsen i kvarteret Katten återspeglar områdets utbyggnad vid sekelskiftet och den kraftiga bebyggelseförtätning som därefter skett under 1920-70-talen.

Resultatet är en mycket heterogen bebyggelse, med skiftande stilideal. Kvarteret omfattar 14 tomter av varierande storlek.



Kv. Katten 2

Bostadshus i 1 ½ plan uppfört i trä omkring 1910 med beige locklistpanel. Vitmålade foder. Sadeltak klätt med tvåkupigt tegel.



Kv. Katten 7

Bostadshus i 1 ½ plan uppfört i trä omkring 1910 med gulmålad liggande fasspontpanel och stående pärlspontpanel. Vitmålade foder. Sadeltak täckt med tvåkupigt betongtegel.

Värdering

Fastigheterna har högt kulturhistoriskt värde. De har ett värde byggnadshistoriskt då de är välbevarad och upplevelsemässigt då de bidrar till Kullingsbergs stadsbild. Bostadshusen utgör välbevarade exempel på den bebyggelse som växte upp i stadens utkanter under 1910-talet.

Kv. Myggan 4



Affärs- och verkstadsbyggnad i Kullingsberg uppförd för Alingsås Bil & Motorverkstad och ritad av arkitekt Sten Ericsson 1958.

Byggnad har ljusa putsade fasader och stora ljusinsläpp vilket ger en modernistisk karaktär.

Fastigheten består av två sammanbyggda byggnadskroppar varav en är i 1 plan med källare och en är i 2 plan med källare.

Enplansbyggnaden har ett flackt sadeltak utan takskägg och fasad av gulfärgad

⁹ Ur "Kulturhistorisk inventering 19, Alingsås kommun, Kommunplanering – Alingsås församling utom stadskärnan", Älvsborgs läns museiförening; 1977.

spritputs. Exteriöra detaljer är: vitmålade 8- el. 16-lufts fönster med omfattningar, markerade knutar av slätputs och en svängd nedfartsramp till verkstadslokalen i källaren liksom en till första våningen.

Tvåplansbyggnaden har ett plåttäckt pulpettak och fasad av gult tegel. Exteriöra detaljer är: originalskyltfönster i rostfritt mot parkeringen samt enluftsfönster i övre plan.

Värdering

Byggnaden har ett kulturhistoriskt värde. Byggnaden är välbevarad med flera modernistiska karaktärsdrag. Byggnaden har också ett dokumentvärde då den berättar om Alingsås industrihistoria.

Stadsskogen



Stadsskogen är ett obebyggt område beläget väster om Alingsås stadskärna. Stadsskogen har en historik som plats där stadens borgare hämtade ved och virke till husbehov.

Värdering

Ytterligare analys krävs för en kulturhistorisk beskrivning och värdering.

Stadsdelarna

Lövekulle, Skår mfl.

Lövekulle



Lövekulle med omgivningarna är beläget utmed Mjörn väster om Alingsås centrum. Under tidigt 1900-tal bebyggdes Lövekulle med några stora villor i fantasirik sekelskiftesarkitektur. Under slutet av 1900-talet har antalet bostäder i området ökat markant.

Värdering

Lövekulle är ett område med höga värden i kulturlandskapet. Viss bebyggelse finns upptagen i Alingsås kommuns bevaringsprogram för landsbygden från 1977. För att tydliggöra kulturhistoriska värden i kulturlandskapet och i bebyggelsen krävs en djupare analys.

Stadsdelarna

Mariedal, Tuvebo & Prästeryd mfl.

Kv. Bagaren¹⁰

Kvarteret gränsar mot E3 och den stora trafikrondellen vid Sveaplan. Det planlades år 1911 men var då redan bebyggt med två större villafastigheter samt en arbetarbostad i 2 ½ plan. Resten av kvarteret, som totalt är indelat i elva tomter, utbyggdes på 1910-30-talet med bostadsfastigheter i två plan.



Kv. Bagaren 3

Bostadshus i 2 plan uppfört 1920 i trä med vitreveterad fasad. Vita slätputsade foder. Valmat tak klätt med tvåkupigt tegel.

Bostadshuset är uppfört i klassicerande 1920-tals stil.

Värdering

Fastigheten har högt kulturhistoriskt värde, både byggnadshistoriskt och upplevelsemässigt värde då den utgör ett betydelsefullt inslag i bebyggelsemiljön utmed Köpmansgatan.



Kv. Bagaren 5

Bostadshus i 1 ½ plan uppfört 1917 i trä med vit reveterad fasad. Mansardtak klätt med tvåkupigt tegel.

Värdering

Fastigheten har högt kulturhistoriskt värde. Byggnaden utgör ett viktigt inslag i den prioriterade bebyggelsemiljön utmed Folkstigen. Bostadshuset utgör ett bra exempel på den egnahemsbebyggelse som uppfördes i området på 1910-20-talet.



Kv. Bagaren 11

Bostadshus i 1 ½ plan uppfört 1905 i trä med vitmålad locklist- och liggande fasspontpanel. Mansardtak klätt med tvåkupigt tegel.

Värdering

Fastigheten har högt kulturhistoriskt värde. Byggnaden är ett välbevarat exempel på sekelskiftets rika träpanelarkitektur, med

¹⁰ Ur ”Bevaringsprogram för Alingsås, landsbygden”; 1977

inslag av jugendinspirerande byggnadselement. Fastigheten är ett viktigt inslag i den prioriterade bebyggelsemiljön utmed Hantverksgatan.



Kv. Bagaren 12

Bostadshus i 2 plan uppfört 1923 i trä med ljus gråreveterad fasad. Valmat tak täckt med tvåkupigt tegel.

Värdering

Fastigheten har högt kulturhistoriskt värde.

Byggnaden har stort värde i miljön utmed Hantverksgatan. Uppfört i klassicerande 20-tals arkitektur med reveterad fasad.

Kv. Backsippan 12



Kvarteret är beläget i Mariedal. Kvarteren utgörs av villabebyggelse uppförda under femtiotalet.

Villorna i 1 ½ plan med källare är uppförda i rad med gavlarna mot Mariedalsvägen. De är uppförda i tidstypisk arkitektur av traditionell karaktär med tegelfasader och sadeltak. Flera av husen är förändrade men

fortfarande kan den ursprungliga karaktären urskiljas.

Backsippan 12 är ett BORO- hus från 1954 i 1 ½ plan. Sadeltak med röda tvåkupiga tegelpannor och gult fasadtegel. Exteriöra detaljer är: bruna tvåluftsfönster samt plåt- och snickeridetalljer, gjuten betongtrappa med smidesräcke och brunlaserad ytterdörr med karosseripanel.

Värdering

Bebyggelsen har kulturhistoriska värden. Backsippan nr 12 utgör ett välbevarat och tidstypiskt dokument över svensk egnahemsarkitektur med samhällshistoriskt värde. Småskalig och enkel villabebyggelse som tack vare sin enhetliga karaktär ger en tydlig bild av 1950-talets bebyggelseutveckling.

Kv. Doppingen 20,

Måsen 8, 12, 13, 14



Kvarteren utgörs av ett område med grupphusbebyggelse omfattande 15 fastigheter ritade av P. Lisper 1959. Villorna ligger i sluttningen med utsikt ned mot Gärdskan i Tuvebo.

Bebyggelsen har flera tidstypiska drag som rektangulära byggnadsvolymer, tegelfasader, pulpettak samt enkla, stillrena exteriöra detaljer vilka är mycket autentiska.

Flera av fastigheterna har omsorgsfullt lagda naturstengångar av skiffer eller kalksten, trappor av natursten och smidesräcken.

Byggnaderna är från början enhetligt uppförda men de här nämnda

fastigheterna är välbevarade trots enstaka förändringar. Villorna är uppförda i 2 plan. Pappklätt pulpettak med plåtinklädd takavslutning och fasad klädd med gult tegel och vita eller ofärgade cementskivor och brunlaserad liggande panel på förvandring. Exteriöra detaljer är: vita eller gråmålade fönster, utanpåliggande balkonger, entréer i fasadliv med ytterdörrar av laserat trä och glasfyllning. Flera av husen har skärmtak av korrugerad plast över entrén men dessa tillkom enligt uppgift några år efter färdigställandet.

Värdering

Området har höga kulturhistoriska värden. Det är ett välbevarat småhusområde från mitten av 1960-talet med tydliga arkitekturhistoriska värden. Trots förändringar i området uppvisar bebyggelsen som helhet en homogen och oförvanskad karaktär vilket är en stor del av upplevelsevärdet. Nya och relativt oprövade konstruktioner och material exemplifierar det prefabricerade byggande och nytänkande som 1960-talet har blivit förknippat med och utgör ett teknikhistoriskt värde.

Kv. Gamen¹¹

Kvarteret Gamen stadsplanerades 1911 och ingick då i ett större oregelbundet kvarter tillsammans med kvarteret Sparven och delar av kvarteret Falken. Kvarteret låg vid denna tid i stadens södra utkant. Kv. Gamen är i dag indelat i åtta stadsägor, med skiftande storlek och form, av vilka fem är bebyggda med enfamiljshus, huvudsakligen uppförda under 1910-20-talen.

¹¹ Ur "Kulturhistorisk inventering 19, Alingsås kommun, Kommunplanering – Alingsås församling utom stadskärnan", Älvsborgs läns museiförening; 1977.



Kv. Gamen 5¹²

Bostadshus i 1 ½ plan uppfört i trä omkring 1910 med gulmålad liggande fasspontpanel. Vitmålade foder. Sadeltak klätt med tvåkupigt tegel.



Kv. Gamen 10¹³

Bostadshus i 1 ½ plan uppfört i trä omkring 1910 med gulmålad liggande fasspontpanel. Vitmålade foder. Sadeltak klätt med tvåkupigt tegel.

Värdering

Fastigheterna Gamen 5 och 10 har kulturhistoriskt värde, både byggnadshistoriskt och samhällshistoriskt där gårdsbebyggelsen också är en viktig del. Bostadshuset är exempel på den tidiga egnahemsbebyggelse som under 1910-talet växte upp i stadens södra utkant. I miljön har de lummiga trädgårdarna stor betydelse. Bostadshuset ansluter till bebyggelsemiljön i kvarteret Bagaren.

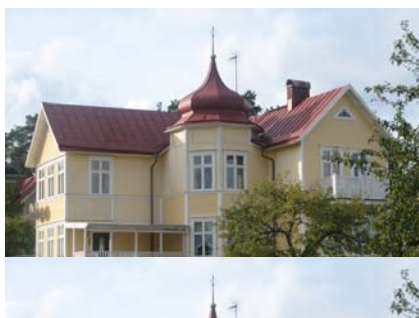
¹² Fd stg 387.

¹³ Fd stg 379.

Kv. Gräsanden¹⁴

Kvarteret ligger i stadens utkant, strax väster om sjön Gerdsken. Det utbyggdes i huvudsak under 1920-30-talet med egnahemsbebyggelse. Under 1970-talet har kvarteret förtätats något med senare villafastigheter.

Kvarteret har långsträckt form och är indelat i tolv tomter av varierande storlek.



Kv. Gräsanden 4

Bostadshus i 2 ½ plan uppfört 1909 i trä med gul locklistpanel och liggande fasspontpanel. Sadeltak klätt med plåt.

Bostadshuset är exteriört identiskt med tomt 5 med tidstypisk variationsrik träpanelfasad med snickeriarbeten och trapphus med lökkupol. Byggnaderna är mycket välbevarade exempel på sekelskiftets träarkitektur.

Värdering

Fastigheten har kulturhistoriskt värde, både byggnadshistoriskt trots delvis okänslig upprustning samt upplevelsemässigt värde då den bidrar till stadsbilden längs gatan.

Bostadshuset i kv. Gräsanden var tidigare exteriört identiska med tidstypisk variationsrik träpanelfasad med snickeriarbeten och trapphus med lökkupol. Byggnaderna är välbevarade exempel på sekelskiftets träarkitektur.



Kv. Gräsanden 5

Bostadshus i 2 ½ plan uppfört 1909 i trä med beigemålad locklist- samt stående och liggande fasspontpanel. Sadeltak klätt med plåt.

Kvarteret ligger i stadens utkant, strax väster om sjön Gerdsken. Det utbyggdes i huvudsak under 1920-30-talet med egnahemsbebyggelse. Under 1970-talet har kvarteret förtätats något med senare villafastigheter.

Kvarteret har långsträckt form och är indelat i tolv tomter av varierande storlek.

Bostadshus i 2 ½ plan uppfört 1909 i trä med gul locklistpanel och liggande fasspontpanel. Sadeltak klätt med plåt.

Bostadshuset är exteriört identiskt med tomt 5 med tidstypisk variationsrik träpanelfasad med snickeriarbeten och trapphus med lökkupol. Byggnaderna är mycket välbevarade exempel på sekelskiftets träarkitektur.

Fastigheten har kulturhistoriskt värde, både byggnadshistoriskt trots delvis okänslig upprustning samt upplevelsemässigt värde då den bidrar till stadsbilden längs gatan.

Bostadshuset i kv. Gräsanden var tidigare exteriört identiska med tidstypisk variationsrik träpanelfasad med snickeriarbeten och trapphus med lökkupol. Byggnaderna är välbevarade exempel på sekelskiftets träarkitektur.

Värdering

Fastigheten har högt kulturhistoriskt värde, både byggnadshistoriskt värde trots en tillbyggnad vid entrén liksom upplevelsemässiga värden då den bidrar till stadsbilden längs gatan.

Bostadshuset i kv. Gräsanden var tidigare exteriört identiska med

¹⁴ Ur "Kulturhistorisk inventering 19, Alingsås kommun, Kommunplanering – Alingsås församling utom stadskärnan", Älvsborgs läns museiförening; 1977.

tidstypisk variationsrik träpanelfasad med snickeriarbeten och trapphus med lökkupol. Byggnaderna är mycket väl bevarade exempel på sekelskiftets träarkitektur.

Kv. Hästhoven, Törnet

Kvarteren är belägna i Rosendal. Villakvarteren är uppförda under perioden 1960-70-tal. Bebyggelsen är uppförd i tidstypisk arkitektur med ett enkelt formspråk såsom släta, teglade fasader, perspektivfönster och sadeltak. Detaljer såsom plåtdetaljer av koppar, lackade eller oljade trädetaljer, smidesgrindar, enlufts- och perspektivfönster utgör viktiga tidstypiska arkitektoniska element.



Kv. Hästhoven 11

Bostadshus i 1 plan med källare ritat av J. Sjöstrand och uppfört under mitten av 1960-talet. Sadeltak täckt av enkupigt svart betongtegel och fasad av gult fasadtegel. Exteriöra detaljer är: gavelrösten av svartmålad panel på förvandring, fönster med vita fönsterbågar utan fönsteromfattningar, entré med ytterdörr av oljad teak och trappa av betong och natursten och plåtarbeten av koppar. Huset är förmodligen ett LB-hus.



Kv. Hästhoven 13

Bostadshus i 1 plan från Mjögåns Träindustri 1966. Sadeltak täckt av tvåkupigt svart betongtegel och fasad av gult fasadtegel alt. brunmålad panel på förvandring. Exteriöra detaljer är: gavelrösten med brunmålad lockpanel, vita fönsterbågar och gröna snickeridetalljer, indragen entré och altan med ytterdörr av oljad teak, trappa av natursten och pelare av tegel, plåtarbeten av koppar. Vidbyggt, förskjutet garage med fasad av vit slätputs.

Huset är ett LB-hus.



Kv. Törnet 2

Bostadshus i 2 plan ritat av arkitekterna MDAL/ Bernt Kruse och Erik Jacobsen 1961. Flackt valmat sadeltak täckt av tvåkupigt rött tegel. Första våningen har fasad av gult fasadtegel, andra våningen har brunlaserad spontad panel, röda fönsterbågar och vita karmar, beige och mörkbruna snickeridetalljer, burspråk och entré i fasadliv.



Kv. Törnet 3

BORO hus från 1961 i 2 plan. Sadeltak täckt av tvåkupigt rött tegel och fasad av gult fasadtegel. Exteriöra detaljer är: vita fönster, entré i fasadliv med ytterdörr av teak och glasfyllning, balkong, plåtdetaljer av koppar. Vidbyggt förskjutet garage.



Kv. Törnet 4

Bostadshus i 2 plan uppfört av AB Svenska Trähus 1963. Sadeltak täckt av tvåkupigt rött betongtegel och fasad av gult fasadtegel. Exteriöra detaljer är: gavelrösten av rödmålad lockpanel, vita fönster, entré i fasadliv med ytterdörr av lackad teak, balkong och plåtdetaljer av koppar. Vidbyggt förskjutet garage.



Kv. Törnet 5

Bostadshus i 2 plan uppfört av AB Svenska Trähus 1966. Sadeltak täckt av

tvåkupigt svart betongtegel och fasad av gult fasadtegel. Exteriöra detaljer är: vita fönster, entréparti i fasadliv med brunlaserad ytterdörr och glasfyllning, balkong, plåtdetaljer av koppar. Vidbyggt förskjutet garage.

Värdering

Bebyggelsen har ett kulturhistoriskt värde.

Bebyggelsen utmed Varsjövägen är tidstypisk och har ett samhällshistoriskt värde då den är representativ för den allmänna bebyggelseutveckling som skedde i Sverige under 1960-talet. Samtidigt har bebyggelsen både ett upplevelsevärde och ett byggnadshistoriskt värde då den är väl sammanhållen både i plan, volym och exteriör med likartat arkitektoniskt uttryck.

Kv. Gullvivan 25-28



Kvarteret är beläget i Mariedal och utgörs av en länga med radhus ritad av arkitekt Einar Frost 1967. Radhuslängan är placerad utmed Afzelliivägen och utgör en förlängning av det intill liggande radhusområdet från femtiotalet.

Längan består av fyra radhus i två plan med källare. Varje radhus har en förträdgård med parkeringsplats och en trädgård på baksidan.

De är uppförda i tidstypisk, modernistisk sextiotalsarkitektur med enkelt formspråk utan utanpåliggande exteriöra detaljer. Sadeltak täckt av papp och fasad av liggande brunlaserad träpanel på förvandring respektive vitt mexitegel på gavlar. Exteriöra detaljer är: vita fönster, indragna entréer och balkonger,

dörrar av oljad teak med glasfyllning, betongtrappor med smidesräcken och plåtarbeten av koppar.

Värdering

Kvarteret Gullvivan 25-28 har kulturhistoriskt värde.

Radhusen utgör ett representativt exempel på den stora våg av rationellt byggda hus med moderna material i en nationell stil som blev allena rådande över hela Sverige under sextio- och sjuttioalet. Husen är välbevarade och har ett byggnadshistoriskt värde liksom ett samhällshistoriskt värde då de är exempel på bebyggelse som uppfördes under det så kallade miljonprogrammet, ett statligt mål som innebar att låta uppföra en miljon bostäder under tio år.

Kv. Gullvivan 12-18, 29-44, Prästkragen 12-25



Kvarteren är belägna i Mariedal. Kvarteren utgörs av radhusbebyggelse uppförda under början av femtiotalet.

Radhusen utgörs av fyra långa grupperade kring en öppen gräsbevuxen yta med lekplats och några träd. I mitten finns också en garagebyggnad. Varje radhus har en liten förträdgård och en lite större täppa på baksidan. Utemiljön präglas av de materialval som är typiska för tiden, dvs de putsade fasaderna, skiffer eller naturstens belagda gångar och smidesräcken.

Radhusen är ritade av arkitekt Bo Boustedt 1950-52 i en lekfull, tidstypisk femtiotalarkitektur. De är i 1 ½ - 2 plan med stora asymmetriska sadeltak. Radhusen har ursprungligen färgsatts

enligt ett bestämt schema i jordnära kulörer som grönt, brunt, gult och vitt respektive blågrått, terra, beige och grönt.



Asymmetriskt sadeltak med röda tegelpannor/betongpannor och spritputsade och teglade fasader. Exteriöra detaljer är: vitmålade träfönster i flera lufter med slätputsade omfattningar, burspråk, balkong, trekantiga plåttäckta takkupor. Två av längorna har entréer skyddade av små vindfång, lekfullt varierade med vartannat sadeltak vartannat pulpettak, de andra två längorna har entréer med graciöst svängda stentrappor av kalksten. Ytterdörrarna är av oljat eller lackat trä med glasfyllningar och sidofönster.

Värdering

Bebyggelsen har höga kulturhistoriska värden.

Radhusen utgör ett välbevarat och tidstypiskt dokument över god svensk femtiotalarkitektur, småskalig och variationsrik radhusbebyggelse med tydlig materialverkan och visst klassicistiskt formspråk. Arkitekturen avspeglar även nya sociala idéer om goda bostäder och bättre anpassad lek miljö för barnen. Området har stora arkitekturhistoriska värden, upplevelsevärden och ett visst samhällshistoriskt värde.

Kv. Lärkan¹⁵

Kvarteret ligger söder om E20. Det planlades år 1911 och var då indelat i sju tomter och bebyggt med tre större villafastigheter.

Vid en senare kvartersindelning tillkom ett par tomter från kvarteret Sparven. Kv. Lärkan är idag indelat i elva tomter varav de södra och östra bebyggdes med bostadsfastigheter under 1930-50-talen.



Kv. Lärkan 1

Bostadshus i 1 ½ plan uppfört i trä omkring 1905 med vitmålad liggande och stående fasspontpanel samt delvis vitputsad fasad. Rödmålade foder och vita snickeridetaljer. Sadeltak klätt med både tvåkupigt tegel och betongtegel.



Kv. Lärkan 16¹⁶, Åkershult

Bostadshus i 1 ½ plan uppfört i trä omkring 1905 med gulmålad locklistpanel. Sadeltak klätt med plåt och tvåkupigt tegel.

Värdering

Fastigheterna har ett högt kulturhistoriskt värde, framförallt byggnadshistoriskt värde då de är välbevarad och goda representanter för sekelskiftets byggnadsideal. Tidigare var de belägna utanför stadsbebyggt område. Bostadshusen är med sina regelbundna huskroppar och vinklade tak med torn samt den variationsrika fasadbehandlingen mycket välbevarade exempel på sekelskiftets träpanelarkitektur och mer påkostade villafastigheter.

¹⁵ Ur "Kulturhistorisk inventering 19, Alingsås kommun, Kommunplanering – Alingsås församling utom stadskärnan", Älvsborgs läns museiförening; 1977.

¹⁶ Fd stg 1594.

Kv. Måsen 15^{17 18}



Välbevarad torpfastighet belägen i ett modernt radhus- och villaområde väster om sjön Gerdsken.

Bostadshus i ett plan uppfört mellan 1800-1850 i timmer och resvirke med faluröd lockpanel. Sadeltak klätt med enkupigt tegel.

Ladugård uppförd mellan 1850-1900 i timmer och resvirke med faluröd stående slätpanel och lockpanel. Takbeklädnad av enkupigt tegel.

Värdering

Torpet har högt kulturhistoriskt värde, både vad gäller samhällshistoriska och byggnadshistoriska värden.

Torpet är av enkelstugetyp och helt intakt bevarat med bl.a knutlådor.

Fastigheten är ett pedagogiskt exempel på äldre bebyggelsestruktur. Tyvärr har de upplevelsemässiga värdena reducerats då en ny byggnad har uppförts i direkt anslutning till torpets bostadshus.

¹⁷ Fd stg 1648 B.

¹⁸ Ur "Kulturhistorisk inventering 19, Alingsås kommun, Kommunplanering – Alingsås församling utom stadskärnan", Älvsborgs läns museiförening; 1977.

Kv. Smeden 1



Kvarteret är beläget i Mariedal och utgörs av tre hyreshus, så kallade smalhus från fyrtioalet. De ritades av HSB riksförbunds arkitektkontor 1947.

Idén med smalhus var att varje lägenhet skulle vara genomgående för att få så mycket ljus och frisk luft som möjligt. Några av lägenheterna hade även ett så kallat uthyrningsrum som gick att avskärma från resten av lägenheten och därmed också var möjlig att hyra ut.

Hyreshusen är uppförda i enkel fyrtyotalsarkitektur med flera tidstypiska detaljer. Huskropp i 3 plan med källare. Sadeltak täckt med tvåkupiga tegelpannor och slätputsad fasad avfärgad i jordfärger i gult respektive rött. Exteriöra detaljer är: vita tvåluftsfönster, åttakantiga enluftsfönster, utanpåliggande balkonger, burspråk, entré och trapphus markeras i fasad av fönster mellan våningsplanen och avslutas i takfot av en liten takkupa som bryter takfotens linje, entrén är markerade med en gul tegelomfattning och har lackade originaldörrar med glasfyllning och glaspartier på ömse sidor och skyddas av ett skärmtak.

Värdering

Smalhusen har ett högt kulturhistoriskt värde.

De utgör ett bra exempel på efterkrigstidens hyreshusbyggande. De har både byggnadshistoriska och upplevelsemässiga värden som socialhistoriskt dokumentvärde. Husen är välbevarade varav två nyrenoverade.

Kv. Tranan & Örnen

Kvarteren utgörs av ett flertal fastigheter från 1940-1950-talen kring Gerdskenvallen i Tuvebo.

Husen byggdes av familjer som vanligtvis bodde i en lägenhet och hyrde ut resten av huset. Flertalet av husen är fortfarande uppdelade på flera lägenheter.

Tidstypiska exteriöra detaljer är fönstrens indelning, fönster- och dörrömfattningar, entréer i liv med fasad och skärmtak samt balkonger med plåtfronter liksom putsade fyrtiotalfasader och teglade femtiotalfasader.



Kv. Tranan 1

Byggnad i 2 ½ plan och källare ritad av arkitekt Claes Larsson 1946. Sadeltak täckt med tvåkupigt taktegel och blå, slätputsad fasad. Exteriöra detaljer är: blåmålade fönsterbågar och balkonger.



Kv. Tranan 3

Byggnad i 2 plan och källare ritad av arkitekt Rune Sjögren 1946. Sadeltak täckt med tvåkupigt taktegel och spritputsad beigefärgad fasad. Exteriöra

detaljer är: vita fönsterbågar med omfattningar av slätputs samt balkonger.



Kv. Tranan 16

Byggnad i 2 plan och källare ritad av arkitekt Einar Frost 1949. Sadeltak täckt med tvåkupiga betongpannor och rosabrun, stänkputsad fasad. Exteriöra detaljer är: vita fönster med vita slätputsade omfattningar runt entré och fönster samt balkonger.



Kv. Tranan 17

Byggnad i 2 ½ plan ritad av arkitekt Lennart Legelius och uppförd 1949. Sadeltak täckt med tvåkupigt taktegel och putsfärgad, spritputsad fasad. Exteriöra detaljer är: vita fönsterbågar och slätputsad omfattning runt entré.



Kv. Örnen 19

Byggnad i 2 plan uppförd 1950. Sadeltak täckt med tvåkupigt taktegel och fasad av släthyvlad, grå locklistpanel. Exteriöra detaljer är: bruna fönsterbågar med gråmålade foder, balkonger och plåtarbeten av koppar.



Kv. Örnen 20

Byggnad i 2 plan uppförd 1958. Sadeltak täckt med 2-kupigt taktegel och fasad av gult tegel. Exteriöra detaljer är: vita fönsterbågar, utanpåliggande balkong och plåtarbeten av koppar.

Värdering

Bebyggelsen har kulturhistoriskt värde.

Välbevarade byggnadsvolymer med sadeltak och utskjutande takfot som med sitt enkla formspråk skapar en enhetlighet och ger ett tidstypiskt uttryck för efterkrigstidens bostadsarkitektur. Kvarteren har både byggnadshistoriskt värde, samhällshistoriskt värde och estetiskt värde där de ligger som ett pärlband rund idrottsvallen.

Stadsdelarna

Noltorp, Saxebäcken mfl.

Kv. Glaciären¹⁹

Kvarteret planlades i 1911 års stadsplan. Det har en oregelbunden, långsträckt form i öster gränsande mot Sävån. Kvarteret består av nio tomter varav åtta är bebyggda med villafastigheter samt ett större flerfamiljshus.



Kv. Glaciären 3²⁰

Bostadshus i 1½ plan uppfört under 1910-talet, i trä med ljus grönfärgad locklistpanel. Vita dörr- och fönsterfoder. Avvalmat mansardtak klätt med tvåkupigt tegel.

Värdering

Fastigheten har kulturhistoriskt värde, både byggnadshistoriska och upplevelsemässiga. Byggnaden är uppförd i en för tiden karaktäristisk träpanelarkitektur. Gatufasaden är symmetriskt uppbyggd med burspråk på var sida om förstugan.

¹⁹ Ur "Kulturhistorisk inventering 19, Alingsås kommun, Kommunplanering – Alingsås församling utom stadskärnan", Älvsborgs läns museiförening; 1977.

²⁰ Fd stg 1223.

Kv. Karamellen²¹

Kvarteret avdelades i 1939 års stadsplan, men området hade redan tidigare i viss utsträckning börjat bebyggas. Kvarteret består idag av åtta bebyggda tomter, samtliga oregelbundna och av olika storlek. Huvuddelen av bebyggelsen inom kvarteret är uppförd under 1930-40-talet.



Kv. Karamellen 4²²

Bostadshus i 2 plan uppfört under 1940-talet i konststen med grönfärgad reveterad fasad. Plant tak klätt med papp.

Värdering

Fastigheten har ett högt kulturhistoriskt värde, både byggnadshistoriskt och arkitekturhistoriskt. Byggnaden är en av Alingsås få exempel på konsekvent genomförd 1930-40-tals funktionalism, med släta murytor och plant tak.

²¹ Ur "Kulturhistorisk inventering 19, Alingsås kommun, Kommunplanering – Alingsås församling utom stadskärnan", Älvsborgs läns museiförening; 1977.

²² Fd stg 454.

Kv. Konfektasken 13²³



Fastigheten är belägen i Noltorp. Den utgörs av två byggnader, ett bostadshus och en påbyggd stallbyggnad. Fastigheten utgör en rest från vardagslivet på jordbruksfastigheten Nolhaga. Bostadshuset var avsett för arbetare på gården och är idag det enda kvarvarande. Stallbyggnaden var en byggnadskategori bland många andra på gården såsom grishus och ladugårdar. Bebyggelsen på fastigheten bildade en närmast kringbyggd gård. Byggnaderna är uppförda i tegel från slottets tegelbruk.

Bostadshuset är i 1 ½ plan, sannolikt uppförd vid 1800-talets mitt. Sadeltak täckt av röda tvåkupiga tegelpannor och väggar av rött handslaget tegel. Exteriöra detaljer är: vitmålade sexlufts fönster och en veranda med rödmålat plåttak och vitmålade snickerier.

Stallbyggnaden är från 1888 och har ett sadeltak täckt med korrugerad svart plåt, väggar av handslaget rött tegel och sockelväning av huggen granit. Exteriöra detaljer är ankarjärn i fasad. På den södra gaveln finns en tillbyggnad från mitten av 1900-talet med pulpettak täckt av svart korrugerad plåt och fasad av gul locklistpanel och brunmålade spröjsade fönster.

²³ Se ”Ang föreslagen försäljning och rivning av bostadshus i kv. Konfektasken”, 1989; Dnr: 413/1566 Alingsås bygglovarkiv

Värdering

Byggnaderna har högt kulturhistoriskt värde då de både besitter ett byggnadshistoriskt värde samt speglar en viktig tidigare period i Alingsås historia. Förutom slottsbyggnaden på ett större säteri fanns det ett antal byggnader som utgjorde en ekonomisk förutsättning för slottslivet. Tjänstebostäder och ekonomibygnader hade ett viktigt funktionellt sammanhang med slottet. Dessutom utgör de en viktig del i stadsbilden.

Kv. Konfektasken 15

Fastigheten är belägen i Noltorp och består av ett flertal äldre byggnader från slutet av 1800-talet i rött handslaget tegel, troligen från Nolhaga slotts egen tegeltillverkning. Byggnaderna är tillbyggda och anpassade för andra verksamheter under senare tid.



Byggnad nr 1

Byggnaden i 1 ½ plan uppförd 1888 som svinhus av fastighetsägaren Julius Lindström.²⁴ Kraftigt sadeltak täckt av korrugerad plåt och väggar av rött handslaget tegel. Exteriöra detaljer är: dragna fogar i fasad, svartmålade ankarjärn och spröjsade fönster.

²⁴ Källa: Alingsås museum



Byggnad nr 2

Kostall från 1888 uppförd av fastighetsägaren Julius Lindström.²⁵ Enligt brandförsäkringshandlingen var byggnaden "uppförd i gråsten och tegel, avsedd för över 200 djur". 1933 startar AB Fodervävnader sin tillverkning men byggnaden övertas redan 1939 av AB Svenska Suchardfabriken. De låter uppföra flera tillbyggnader under slutet av 30-talet och 40-talet.

Flackt sadeltak täckt av tegelpannor och väggar av rött handslaget tegel. Exteriöra detaljer är bågformade fönsteröppningar med slagna valv.

Värdering

Byggnaderna har högt kulturhistoriskt värde. De välbevarade byggnaderna har både ett byggnadshistoriskt värde och ett samhällshistoriskt värde då de speglar en äldre epok i Alingsås historia. Vidare har de ett tydligt och viktigt miljömässigt värde i stadsbilden.

Noltorp 1:15²⁶, Lilla Hulabäck²⁷



Bostadshus i 1 ½ plan uppfört under 1910-talet i trä med brunputsad undervåning och lockpanelklädda gavelrösten, bestrukna med tjära. Vitmålade fönsterfoder i övervåningen. Avvalmat tak klätt med tvåkupigt tegel.

Värdering

Bostadshuset har högt kulturhistoriskt värde. Framförallt byggnadshistoriskt då den är mycket välbevarad. I planlösning och fasadbehandling är byggnaden ett mycket gott exempel på jugendtidens stilideal och mer påkostade villaarkitektur, men den har även stora upplevelsemässiga värden då den är belägen i ekskogsbevuxen nordsluttning vid Mjörn.

Fastigheten är belägen inom naturvårdsobjekt nr 32 i naturvårdsplanen för Älvsborgs län 1976.

²⁵ Källa: Alingsås museum

²⁶ Fd stg 3459.

²⁷ Ur "Kulturhistorisk inventering 19, Alingsås kommun, Kommunplanering – Alingsås församling utom stadskärnan", Älvsborgs läns museiförening; 1977.

Saxebäcken



Saxebäcksområdet är beläget vid Mjörn nordväst om Alingsås centrum. Området utgörs av ett jordbruks- och skogsbrukslandskap med enstaka bondgårdar som under 1900-talet förtätats med framförallt sommarstugor. Under senare delen av 1900-talet har flera av dessa blivit åretruntbostäder men behållit den lite enklare och anspråkslösare utformning som var vanligt i sommarstugebebyggelsen.

Värdering

Saxebäcken har rika natur- och kulturvärden men området kräver fördjupat kunskapsunderlag för en fullständig kulturhistorisk analys.

Stadsdelarna

Nordostpassagen, Brunnsgården mfl.

Kv. Norrskenet, Polcirkeln, Snöbollen, Snölyktan & Sydpolen

Följande kvarter är belägna i Nordostpassagen och utgörs av mindre flerfamiljshus uppförda i enhetlig, enkel fyrtyotalsarkitektur i trä med funktionalistiska drag som t ex fönster i flera lufter som går ut över hörn.



Kv. Norrskenet 1

Flerfamiljshus i 2 ½ plan med källare ritat av Per Sahl 1936. Sadeltak täckt av röda tvåkupiga tegelpannor och fasad av gulmålad locklistpanel. Exteriöra detaljer är: vitmålade fönster, en entré med pulpettak och ett trapphus som är markerat i fasad med förskjutna enluftsfönster.



Kv. Norrskenet 9

Flerfamiljshus i 2 ½ plan med källare ritat av Per Rundberg 1946. Sadeltak täckt av röda tvåkupiga tegelpannor och fasad av gulmålad locklistpanel. Exteriöra detaljer är: vitmålade fönster, stående och liggande fönster som markerar trapphus i fasad samt balkonger.



Kv. Polcirkeln 13

Flerfamiljshus i 2 ½ plan med källare ritat av Lennart Larsson 1938. Sadeltak och slätputsad fasad avfärgad vit. Exteriöra detaljer är: grönmålade fönster, runda fönsterbågar samt trapphus markerat i fasad med liggande fönsterbågar. Senare tillägg är en påbyggnad åt baksidan samt fler balkonger.



Kv. Snöbollen 2

Flerfamiljshus i 2 ½ plan med källare uppfört 1946. Sadeltak täckt av röda tvåkupiga tegelpannor och fasad av blåmålade locklistpanel. Exteriöra detaljer är: gråmålade fönster och entré med skärmtak.



Kv. Snölyktan 1

Flerfamiljshus i 2 ½ plan med källare ritat av Carl Rapp 1936. Sadeltak täckt av röda tvåkupiga tegelpannor och fasad av gulmålade locklistpanel. Exteriöra detaljer är: vitmålade fönster, balkong, takkupa och en veranda med vita snickerier och entrédörr med glasfyllning.



Kv. Sydpolen 21

Flerfamiljshus i 2 ½ plan med källare ritat av Carl Rapp 1936. Sadeltak täckt av röda tvåkupiga tegelpannor och fasad av gulmålade locklistpanel. Exteriöra detaljer är vita fönster som ej är original. På tomten finns också ett välbevarat garage med sadeltak täckt med korrugerad plåt och fasad av gulmålade locklistpanel med brunmålade garagedörrar.



Kv. Sydpolen 26

Flerfamiljshus i 2 ½ plan med källare. Sadeltak med litet takskägg täckt av röda tvåkupiga tegelpannor och fasad av gulmålade locklistpanel. Exteriöra detaljer är: grönmålade fönsterbågar, entré med pulpettak och blåmålade entrédörr med glasfyllning.

Värdering

Byggnaderna har högt kulturhistoriskt värde.

Det stora antalet bostadshus med arkitektoniskt välbevarade karaktärsdrag utgör en viktig del i stadsbilden och har tillsammans ett byggnadshistoriskt

värde.. Tillsammans med övrig bebyggelse bidrar de till en miljömässig helhet i stadsdelen med stora upplevelsevärden.

Kv. Polstjärnan

Kvarteret är beläget i Nolby och utgörs av flera mindre flerfamiljshus uppförda i enkel femtiotalsarkitektur i trä.



Kv. Polstjärnan 1

Flerfamiljshus i 2 ½ plan med källare ritat av Einar Frost 1946. Sadeltak täckt av röda tvåkupiga tegelpannor och fasad av gulmålad locklistpanel. Exteriöra detaljer är: vitmålade fönster, balkong, takkupa och en entré som skyddas av ett litet plåtinklätt sadeltak.



Kv. Polstjärnan 5

Flerfamiljshus i 2 ½ plan med källare, med lokal för uthyrning, ritat av K. H. Janssons ingenjörbyrå 1951. Sadeltak täckt av röda tvåkupiga tegelpannor och spritputsad gulmålad fasad. Exteriöra detaljer är: vitmålade fönster, burspråk, balkonger, entrén och trapphus i en centralt placerad mittrisalit på husets långsida.



Kv. Polstjärnan 9

Flerfamiljshus i 2 ½ plan med källare ritat av Bo Boustedt 1952. Sadeltak täckt av röda tvåkupiga tegelpannor och grönfärgad ädelputsfasad. Exteriöra detaljer är: vitmålade fönster med vitputsade omfattningar, burspråk, indragna balkonger, ett trapphus som markeras i fasad av ett stort, stående glasparti i 12 lufter.

Värdering

Flerfamiljshusen har högt kulturhistoriskt värde.

De välbevarade husen bildar tillsammans med den övriga stadsdelen från efterkrigstiden en miljömässig helhet. Flerfamiljshusen har patina och är byggnadshistoriskt värdefulla då de är ett fint exempel på enkel femtiotalsarkitektur med materialäktighet och omsorg om detaljerna.

Kv. Norrskenet 19



Kvarteret är beläget i Nordostpassagen och utgörs delvis av två större flerfamiljshus uppförda i spännande och innovativ femtiotalsarkitektur varav ett av dem är välbevarat.

Flerfamiljshus i 3 plan med källare. Huset består av två förskjutna byggnadskroppar med asymmetriskt sadeltak täckt av svart korrugerad eternit och slätputsad beige- och gråfärgad fasad. Exteriöra detaljer är: vitmålade fönster, indragna balkonger, takfönster, entré med omfattning av brunt tegel, brunbetsad entrédörr med glasfyllning och plåtdetaljer av koppar.

Värdering

Kv. Norrskenet 19 har högt kulturhistoriskt värde.

Det är ett välbevarat flerfamiljshus som tillsammans med den övriga stadsdelen från efterkrigstiden bildar en miljömässig helhet. Flerfamiljshuset har flera värden, upplevelsevärden och dokumentvärden då det är både arkitektoniskt och byggnadshistoriskt värdefullt liksom det är ett tillskott i stadsbilden. Det är ett spännande och ovanligt exempel på femtiotalsarkitektur i Alingsås med förskjutna byggnadsdelar och roliga exteriöra detaljer som det branta takfallet och de indragna balkongerna.

Kv. Snögubben

Kvarteret är beläget i Nordostpassagen och utgörs av tre flerfamiljshus från efterkrigstiden ritade av samme arkitekt. De har ett enkelt formspråk med vissa detaljer som burspråk.



Kv. Snögubben 1

Flerfamiljshus i 2 ½ plan med källare ritat av arkitekt Gunnar Hoving 1954. Sadeltak täckt av röda tvåkupiga tegelpannor och spritputsad grönfärgad fasad. Exteriöra detaljer är: vitmålade fönster, burspråk, indragna balkonger,

entré med omfattning av gult tegel och oljad entrédörr med glasfyllning. I bottenvåningen finns butikslokaler.



Kv. Snögubben 2

Flerfamiljshus i 2 ½ plan med källare ritat av arkitekt Gunnar Hoving 1946. Sadeltak täckt av röda tvåkupiga tegelpannor och fasad med gul slätputs. Exteriöra detaljer är: grönmålade fönster och burspråk.



Kv. Snögubben 3

Flerfamiljshus i 2 1/2 plan med källare ritat av arkitekt Gunnar Hoving 1949. Sadeltak täckt av röda tvåkupiga tegelpannor och rosafärgad putsad fasad. Exteriöra detaljer är: vitmålade fönster och burspråk.

Värdering

Kv. Snögubben 1, 2, 3 har högt kulturhistoriskt värde.

De välbevarade flerfamiljshusen bildar tillsammans med den övriga stadsdelen som till största delen är uppförd under 1930- 50-talet en miljömässig helhet. Flerfamiljshusen är byggnadshistoriskt värdefulla då de är ett fint exempel på fyrtio- femtiotalsarkitektur med stilrena

exteriöra detaljer som burspråk och balkonger.

Kv. Sydpolen 1-11



Kvarteret är beläget i Nordostpassagen och utgörs av en radhuslänga i enkel funktisinspirerad arkitektur.

Radhuslängan är i 2 plan med källare. Den har svart plåttäckt sadeltak och fasad av gulfärgad eternit. Exteriöra detaljer är: fönster och ytterdörrar färgsatta i blått, brunt, grönt och gult, harmoniskt upprepat över fasaden. Andra detaljer är fönsterluckor och enkla entréer med betongtrappor med svart smidesräcke.

Värdering

Radhusen har kulturhistoriskt värde. De utgör en välbevarad del av en stadsdel som till största delen är uppförd under 1930- 50-talet en miljömässig helhet. Radhusen är ett fint exempel på radhusbebyggelse i Alingsås och de har ett byggnadshistoriskt värde.

Stadsdelarna

Stampen mfl.

Kv. Bojen²⁸

Kvarteret Bojen gränsar i norr mot järnvägen. Det planerades år 1911 som bostadskvarter i anslutning till de nyetablerade industrierna väster om Gerdskaström. Kvarteret bebyggdes under 1910-talet med hyresfastigheter i 2 ½ plan med tillhörande uthuslängor. Kvarteret är efter omläggningen av Olsholmsvägen indelat i tio rektangulära tomter varav tre är bebyggda med moderna hyresfastigheter.



Kv. Bojen 8

Bostadshus i 2 ½ plan uppfört omkring 1910 i trä med grå locklistpanel. Vitmålade foder. Takbeklädnad av tvåkupigt betongtegel.

Värdering

Fastigheten har högt kulturhistoriskt värde.

Fastigheten är ett välbevarat exempel på de första arbetarbostäderna i området. Byggnaden utgör ett viktigt inslag i bebyggelsemiljön utmed Götagatan.

Kv. Bomullen 1



Fastigheten är belägen i Stampens industriområde och är en av få välbevarade byggnader i ett industriområde från 1940-talet. N. Mårtenssons gjuteri och mekanisk verkstad lät uppföra fastigheten 1946 efter ritningar av John Lindberg i en för tiden modernistisk industriarkitektur.

Byggnaden är uppförd i vinkel med pulpettak och slätputsad grönfärgad fasad. Exteriöra detaljer är: gulmålade spröjsade fönster och en svängd fasad mot gathörn.

Värdering

Byggnaden har högt kulturhistoriskt värde. Den välbevarade fastigheten har både byggnadshistoriskt värde och byggnadshistoriskt värde. Byggnadens modernistiska karaktär för tankarna till tysk industriarkitektur med mättad färgsättning, stora fönsterpartier och flack taklutning. Fastigheten besitter även ett miljömässigt värde som blickfång i stadsbilden.

²⁸ Ur "Kulturhistorisk inventering 19, Alingsås kommun, Kommunplanering – Alingsås församling utom stadskärnan", Älvsborgs läns museiförening; 1977.

Kv. Fregatten²⁹

Kvarteret planlades i 1911 års stadsplan och ingick då i ett mycket stort kvarter som omfattade nuvarande kvarteren Fregatten, Kabeln och Bomullen. Fregatten avskildes från dessa på 1960-talet i samband med E20:ans framdragning. Kvarteret som är rektangulärt och indelat i fyra tomter började bebyggas med bostadshus på 1910-talet.



Kv. Fregatten 4

Bostadshus i 1 ½ plan uppfört 1909 i trä med gulmålad liggande fasspontpanel. Vitmålade foder och snickeridetalljer. Sadeltak och torntak klätt med grön plåt.

Värdering

Fastigheten har mycket högt kulturhistoriskt värde, både arkitekturhistoriskt då den är mycket välbevarad och då den har upplevelsemässiga värden.

Fastigheten är ett välbevarat exempel på de större och mer påkostade villafastigheter som under tidigt 1900-tal uppfördes utanför den gamla stadskärnan.

Byggnaden ingår som en mycket viktig del i miljön vid Gerdskaström och Stampens kvarn.

Kv. Hammaren

Kvarter med industri och affärsverksamhet beläget i Stampen.



Kv. Hammaren 2

Affärs- och lagerbyggnad ritad av arkitekt A. Svänsson 1962 i artikulerad tegelarkitektur.

Affärslokal i två plan och verkstadslokal i ett plan.

Taket är ett flackt valmat sadeltak utan takutsprång på gavlarna. Fasad av gult tegel och sockelväning mot gata av slipad granit. Exteriöra detaljer är: vita perspektivfönster samt stora rostfria skyltfönster längs gatan, fönsterbröstning med indraget tegel vilket ger en viss reliefverkan i fasaden, entré i originalutförande med brunmålad entrédörr och glasfyllning samt garageportar.

Värdering

Byggnaden har kulturhistoriskt värde. Den är välbevarad och uppvisar flera tidstypiska karaktärsdrag vanliga i 1950-talets och det tidiga 1960-talets tegelarkitektur.

²⁹ Ur "Kulturhistorisk inventering 19, Alingsås kommun, Kommunplanering – Alingsås församling utom stadskärnan", Älvsborgs läns museiförening; 1977.



Kv. Hammaren 5

Fabriksbyggnad uppförd åt Konfektionsaktiebolaget AB Drabant och ritad av arkitekt Levi Johansson 1935. Byggnad med stora ljusinsläpp och slätputsad fasad ger en funktionalistisk karaktär.

Byggnad i 3 plan med källare. Sadeltak med litet takskägg, fasad av guldfärgad slätputs och granitsockel. Exteriöra detaljer är: vita spröjsade fönster varav några är original och ett runt trapphus av betong med tre-lufts fönsterbågar. Trapphuset och takkonstruktionen tillkom 1946.

Värdering

Kontorsbyggnaden har ett högt kulturhistoriskt värde. Byggnaden är välbevarad med flera tidstypiska karaktärsdrag från funktionalismen. Byggnaden har också ett dokumentvärde då den berättar om Alingsås industrihistoria.

Kv. Kompassen

Kvarteret sträcker sig utmed E20 och är en sammanslagning av tre äldre kvartersbildningar, vilka klövs på 1960-talet i samband med vägens omläggning.

Kvarteret är mycket oregelbundet och indelat i tretton tomter av varierande storlek. Bebyggelsen är i huvudsak uppförd under 1920-30-talen och utgörs av arbetarbostäder i 2 ½ plan. Ett flertal

av byggnaderna är på 1960-talet flyttade till sin nuvarande plats.



Kv. Kompassen 5³⁰

Bostadshus i 2 ½ plan uppfört i trä omkring 1920 med rosabeige putsad fasad. Sadeltak klätt med tvåkupigt tegel.

Värdering

Fastigheten har kulturhistoriskt värde trots vissa exteriöra förändringar. Värdet är byggnadshistoriskt men även samhällshistoriskt då byggnaden är ett exempel på de arbetarbostäder som uppfördes i området på 1920-talet.

³⁰ Ur "Kulturhistorisk inventering 19, Alingsås kommun, Kommunplanering – Alingsås församling utom stadskärnan", Älvsborgs läns museiförening; 1977.



Kv. Kompassen 12³¹

Bostadshus i 2 ½ plan uppfört i trä omkring 1910 med grön locklist- och liggande fasspontpanel. Vi målade foder. Sadeltak klätt med tvåkupigt tegel.

Arbetarbostäderna på tomterna 5 och 12 ansluter till bebyggelsemiljön i kvarteret Matrosen på E20:ans norra sida.

Värdering

Fastigheten har kulturhistoriskt värde, framförallt byggnadshistoriskt då den är mycket välbevarad. Tyvärr står byggnaden oanvänd och förfaller. Uppförd på 1910-talet i tidstypisk träpanelarkitektur. Byggnaden har jugendinspirerande stildrag, samt stor glasveranda i två plan.

³¹ Ur "Kulturhistorisk inventering 19, Alingsås kommun, Kommunplanering – Alingsås församling utom stadskärnan", Älvsborgs läns museiförening; 1977.

Kv. Kompassen 24^{32 33}



Bostadshus i 1 ½ plan uppfört 1878 i timmer med gul stående och liggande fasspontpanel. Gulmålade foder. Sadeltak klätt med betongtegel.

Värdering

Fastigheten har högt kulturhistoriskt värde, både historiskt och byggnadshistoriskt värde då den är en av de äldsta byggnaderna i området. Det är uppfört enligt salsbyggnadens princip i tidstypisk panelarkitektur. Byggnaden är ett viktigt inslag i miljön utmed Ankargatan.

Kv. Kvarnen³⁴

Kvarteret är beläget söder om järnvägen vid Gerdskaström. Efter en sammanslagning med kvarteret Piren omfattar det fem tomter av varierande storlek. Bebyggelsen utgörs av tre större bostadshus uppförda vid tiden kring sekelskiftet samt två arbetarbostäder från 1930-talet.

³² Fd stg 1578.

³³ Ur "Kulturhistorisk inventering 19, Alingsås kommun, Kommunplanering – Alingsås församling utom stadskärnan", Älvsborgs läns museiförening; 1977.

³⁴ Ur "Kulturhistorisk inventering 19, Alingsås kommun, Kommunplanering – Alingsås församling utom stadskärnan", Älvsborgs läns museiförening; 1977.



Kv. Kvarnen 4, Karlanderska gården

Bostadshus i 2 ½ plan uppfört under 1700-talet och förändrat under 1890-talet, i timmer med grå locklist- och liggande fasspontpanel. Gråmålade foder. Sadeltak klätt med tvåkupigt tegel.

Byggnaden var tidigare bostadshus åt ägaren till Stampens kvarn.

Värdering

Fastigheten har högt kulturhistoriskt värde, både byggnadshistoriskt och historiskt.

Byggnaden utgör ett mycket viktigt inslag i den prioriterade miljön kring Stampens kvarn. Gården har om- och tillbyggt ett flertal gånger men mycket av dess ursprungliga karaktär har ändå bevarats.



Kv. Kvarnen 4³⁵, Stampens kvarn

Kvarnbyggnad i fyra plan uppförd omkring 1870 på grästensgrund i trä med faluröd locklistpanel. Sadeltak klätt med papp.

³⁵ Fd stg 1426.

Värdering

Kvarnen med omgivning har högt kulturhistoriskt värde, framförallt teknikhistoriskt och samhällshistoriskt värde men även upplevelsemässigt. Byggnaden är ett viktigt inslag i den prioriterade bebyggelsemiljön vid Gerdskaström söder om järnvägen och utgör ett mycket välbevarat exempel på en större industrianläggningar från 1800-talets senare hälft.

Kv. Matrosen³⁶

Kvarteret tillkom vid 1960-talet i samband med projekteringen av E20 och trafikrondellen vid Götaplan. Det långsträckta och i formen oregelbundna kvarteret är en sammanslagning av de nordligaste delarna av tre äldre kvartersbildningar.

Kvarteret är indelat i tretton tomter och bebyggelsen består huvudsakligen av bostadshus uppförda under 1910-30-talet. Ett flertal av byggnaderna är flyttade till kvarteret i samband med vägomläggningen.



Kv. Matrosen 19,³⁷

Bostadshus i 1 ½ plan uppfört 1850-1900 i timmer med vit locklistpanel. Grönmalade foder. Sadeltak klätt med tvåkupigt tegel. Bostaden har en tillbyggd vinkel mot ån. F.d. mjölnarbostad till Stampens kvarn.

³⁶ Ur "Kulturhistorisk inventering 19, Alingsås kommun, Kommunplanering – Alingsås församling utom stadskärnan", Älvsborgs läns museiförening; 1977.

³⁷ Fd stg 1426

Jordkällare uppförd 1850-1900 i natursten med torvtak.

Värdering

Fastigheten har högt kulturhistoriskt värde, som främst utgörs av historiskt och samhällshistoriskt värde. Den är ett mycket värdefullt inslag i den prioriterade bebyggelsemiljön kring kvarnen.



Kv. Matrosen 28

Bostadshus i 2 ½ plan uppfört i trä omkring 1930 med vit locklistpanel. Gråmålade foder. Sadeltak klätt med tvåkupigt tegel.

Värdering

Fastigheten har högt kulturhistoriskt värde, både byggnadshistoriskt värde då den är mycket välbevarad och samhällshistoriskt. Bebyggelsen längs Götagatan utgör ett representativt urval av den bebyggelse som växte upp i arbetarområdet vid Stampen på 1920-30-talet.



Kv. Matrosen 29

Bostadshus i 1 ½ plan uppfört vid sekelskiftet. Huset är byggt i timmer

med beigemålad locklist och liggande fasspontpanel. Grågröna målade foder. Sadeltak klätt med tvåkupigt tegel.

Värdering

Fastigheten har ett kulturhistoriskt värde, både byggnadshistoriskt och samhällshistoriskt värde. Bebyggelsen längs Götagatan utgör ett representativt urval av den bebyggelse som växte upp i arbetarområdet vid Stampen på 1920-30-talet.

Kv. Skepparen³⁸

Kvarteret planlades år 1911 och bebyggdes under 1910-30-talen med arbetar- och tjänstemannabostäder i 2 ½ plan.

Under 1970-talet förtätades bebyggelsen med modernare bostadsfastigheter. Kvarteret har oregelbunden form och är indelat i elva tomter.



Kv. Skepparen 20

Bostadshus i 2 ½ plan uppfört 1925 i trä med vit liggande fasspont- samt fjällpanel. Vitmålade foder. Valmat tak med högt takfall. Takbeklädnad av tvåkupigt tegel.

³⁸ Ur "Kulturhistorisk inventering 19, Alingsås kommun, Kommunplanering – Alingsås församling utom stadskärnan", Älvsborgs läns museiförening; 1977.



Kv. Skepparen 21

Bostadshus i 2 ½ plan uppfört 1910 i trä med vitputsad fasad. Säteritak klätt med svart plåt.

Värdering

Fastigheterna har högt kulturhistoriskt värde, byggnadshistoriskt då de är mycket välbevarade liksom samhällshistoriskt.

Byggnaderna är exempel på 1910- och 20-talets mer påkostade tjänstemannabostäder. De är uppförda i rik jugendarkitektur. Byggnaderna utgör ett viktigt inslag i industrimiljön söder om E20:an.

Kv. Tången³⁹

Kvarteret Tången stadsplanerades år 1911 och ingick då i ett större kvarter tillsammans med kvarteret Borret.

Kvarteret Tången började bebyggas på 1920-talet. Det har en rektangulär form, indelat i åtta tomter. Bebyggelsen är enhetlig, med villafastigheter huvudsakligen uppförda under 1920- och 30-talen. Kvarteret Tången är ett av de första mer välordnade egnahemskvarteren, som byggdes söder om järnvägen.

³⁹Ur ”Kulturhistorisk inventering 19, Alingsås kommun, Kommunplanering – Alingsås församling utom stadskärnan”, Älvsborgs läns museiförening; 1977.



Kv. Tången 4⁴⁰

Bostadshus i 1 ½ plan uppfört i trä omkring 1920 med guldfärgad reveterad fasad. Vitputsade fönster- och dörrfoder. Mansardtak klätt med tvåkupigt tegel.

Värdering

Fastigheten har högt kulturhistoriskt värde, framförallt byggnadshistoriskt då den är mycket välbevarad men också miljömässigt värde då den är en viktig del i kvartersbilden. Bostadshuset är ett bra exempel på 1920-talets byggnadsskick med jugendinspirerade stildrag.



Kv. Tången 5

Bostadshus i 1 ½ plan uppfört i trä omkring 1920 med vit reveterad fasad. Beigeputsade fönster- och dörrfattningar. Mansardtak täckt med tvåkupigt tegel.

Värdering

Fastigheten har högt kulturhistoriskt värde, framförallt byggnadshistoriskt då den är mycket välbevarad men den har också miljömässigt värde då den är en viktig del i kvartersbilden. Bostadshuset

⁴⁰ Fd stg 103 A.

är ett bra exempel på 1920-talets byggnadsskick med jugendinspirerade stildrag.



Kv. Tången 6

Bostadshus i 1 ½ plan uppfört i trä omkring 1920 med rosa reveterad fasad. Mansardtak klätt med tvåkupigt tegel.

Värdering

Fastigheten har kulturhistoriskt värde, både byggnadshistoriskt då den är välbevarad men den har också miljömässigt värde då den är en viktig del i kvartersbilden. Bostadshuset är ett bra exempel på 1920-talets byggnadsskick.



Kv. Tången 7

Bostadshus i 1 ½ plan uppfört i trä omkring 1920 med gulmålad locklistpanel. Vitmålade foder. Mansardtak klätt med tvåkupigt tegel.

Värdering

Fastigheten har kulturhistoriskt värde, både byggnadshistoriskt och miljömässigt värde då den är en viktig del i kvartersbilden. Bostadshuset är ett

bra exempel på 1920-talets byggnadsskick.

Kv. Vimpeln

Kvarteret Vimpeln ligger vid Lillåns utflöde och gränsar mot sjön Gerdskan. Området bebyggdes under 1900-talets första decennium av företaget Alingsås Bomull som köpt in marken från godset Stockslycke.

Denna industrietablering kom att få stor betydelse för området och innebar början till en utveckling där jordbruksmarken söder om staden successivt togs i anspråk för industrier och bostäder.



Kv. Vimpeln 1

Tegelfastighet uppförd 1905-1906 i traditionell fabriksarkitektur. Fabriken byggdes åt AB Alingsås Bomullsväveri som använde lokalerna fram till 1970-talet. Produktionen i den gamla fabriken fortsatte fram till 1939 då allt flyttas till Vimpeln 1.

Textilindustrin drevs av familjen Hill mellan 1862-1912 då det såldes till Nääs Fabriks AB och familjen Berg. Almedahls-Dalsjöfors övertar företaget 1961-62.

Till miljön hör också de tre putsade arbetarbostäderna i kv. Vimpeln 2. Kvarteret utgörs av en fabriksbyggnad vars västra och norra sida är relativt välbevarad. Under åren sker en mängd om- och tillbyggnader men under slutet av 1900-talet förändras den östra delen och utnyttjas som affärslokal.

Fabriksbyggnad i 1 plan med plåttäckt sågtandat tak och väggar av rött handslaget tegel. Exteriöra detaljer är:

fönster med flera lufter samt fasaddetaljer av tegel.

Värdering

Kv. Vimpeln 1 har högt kulturhistoriskt värde.

Fabriksbyggnaden har delvis kvar sin ursprungliga karaktär trots förändringar. Fastigheten är både byggnadshistoriskt värdefull men besitter framförallt ett teknikhistoriskt värde med sin tidstypiska takkonstruktion och stomme av handslaget tegel. Industrifastigheten är en rest av Alingsås omfattande textilnärings och tillsammans med arbetarbostäderna bildar de en samhällshistoriskt intressant helhet.



Kv. Vimpeln 2⁴¹

3 stycken arbetarbostäder i 2 ½ plan uppförda omkring 1905 i trä med rosa resp. grönputsade fasader. Vitputsade fönster- och dörröppningar. Sadeltak klädda med tvåkupigt tegel och plåt.

Värdering

Fastigheterna har högt kulturhistoriskt värde, både byggnadshistoriskt då de är mycket välbevarade men också samhällshistoriskt och industrihistoriskt värde.

Från början var det fyra byggnader men vid inventeringen 2005 var det tre kvar, liggande på rad utefter Gerdskas stigen. Bostäderna är uppförda i klassicerande arkitektur med kransgesims samt risalit med bågformat överstycke.

⁴¹ Ur "Kulturhistorisk inventering 19, Alingsås kommun, Kommunplanering – Alingsås församling utom stadskärnan", Älvsborgs läns museiförening; 1977.

Byggnaderna belyser arbetarklassens bostadsförhållanden vid 1900-talets början.

Kv. Yxan 22



Fastigheten är belägen i industriområdet längs E 20:s norra sida och består av ett konglomerat av byggnader.

Dels kontors- och verkstadslokaler i 1 ½ plan, dels flera sammanbyggda förråd och verkstadslokaler i 1 plan. 1937 får Firma Larsson & Söner tillstånd att uppföra en fabriksbyggnad för en armaturfabrik ritad av Robert Johansson. Företaget är expansivt och under de närmaste tio åren sker flera tillbyggnader och nybyggnader.

1 ½ - plans byggnad med dels ett svart, papptäckt sadeltak, dels ett papptäckt säteritak och fasad av grönfärgad slätputs. Exteriöra detaljer är: vitmålade spröjsade fönster och entré med skärmtak. Förrådsbyggnaderna uppfördes 1946 och har ett pulpettak täckt med korrugerad plåt och stående grön brädklädsel på fasad.

Värdering

Byggnaden har kulturhistoriskt värde. Den mycket välbevarade industrifastigheten har ett byggnadshistoriskt värde tack vare att den nästan är oförändrad, endast tillägg har gjorts. Byggnaden har också ett dokumentvärde då den bidrar till att berätta Alingsås industrihistoria.

Stadsdelarna

Stockslycke, Ängabo & Kristineholm mfl.

Kv. Abborren, Löjan, Makrillen & Mörten

Kvarteren utgörs av egnahemsbebyggelse från 1940- och 1950-talen. Bebyggelsen utgörs av två kategorier. Mindre enplans "trebarnshus" eller "barnrikehus" som förmodligen var de första monteringsfärdiga husen i Alingsås samt större 2 ½ plans hyreshus. Bostadshusen är uppförda längs Gerdsdens östra strand i stadsdelen Stockslycke.

Viktiga arkitektoniska element är de rektangulära byggnadsvolymer, sadeltak med takutsprång, de enkla och stilrena fasaderna, enkla exteriöra detaljer som fönsterindelningen, pulpettak eller skärmtak över entréerna, ytterdörrar av karosseripanel med glasfyllning.



Kv. Abborren 2

HSB- BORO hus, typ 102 Pilen, ritad av HSB-BORO arkitektkontors egnahemsavdelning 1944. Byggnad i 1 plan samt källare. Sadeltak täckt av röda tvåkupiga tegelpannor och fasad klädd med grå eternitskivor. Exteriöra detaljer är: brunmålade fönster utan foder, entré placerad något utanför fasadliv med skärmtak och med ytterdörr av karosseripanel och glasfyllning.



Kv. Abborren 3

Byggnad i 1 plan samt källare uppfört 1944. Sadeltak täckt av röda tvåkupiga betongpannor och fasad klädd med grå eternitskivor. Enligt uppgift var fasaden ursprungligen klädd med träpanel men kläddes om med eternit redan under 1950-talet. Exteriöra detaljer är: entrén som är placerad något utanför fasadliv och skyddas av ett litet skärmtak samt ytterdörr av karosseripanel och glasfyllning.



Kv. Abborren 21

Byggnad i 1 plan samt källare ritad av Per A. Lantz 1944. Sadeltak täckt av röda tvåkupiga betongpannor och fasad klädd med gulmålad locklistpanel. Exteriöra detaljer är: vita fönster och foder, entré i liv med fasad vilken skyddas av ett litet plätinklätt pulpettak.



Kv. Abborren 22

Byggnad i 1 plan samt källare, byggnadsår okänt. Sadeltak täckt av röda tvåkupiga tegelpannor och gul stänkputsad fasad. Exteriöra detaljer är: rödmålade fönster utan markerade foder samt entré i fasadliv vilket skyddas av ett litet skärmtak samt ytterdörr med glasfyllning.



Kv. Löjan 12

HSB- BORO hus, typ 3b Öregrund, ritad av HSB-BORO arkitektkontors egnahemsavdelning 1942. Byggnad i 1 plan och källare. Sadeltak täckt av röda tvåkupiga betongpannor och fasad klädd med gråmålad hyvlad locklistpanel. Exteriöra detaljer är: mörkgrå fönsterbågar samt ljusare grå foder, entré i liv med fasad vilket skyddas av ett litet skärmtak av korrugerad plast.



Kv. Makrillen 5

HSB- BORO hus, typ 103 a Hasseln, ritad av HSB-BORO arkitektkontors egnahemsavdelning 1944. Byggnad i 1 plan samt källare. Sadeltak täckt med röda tvåkupiga tegelpannor och fasad klädd med vitmålad stående spontad panel. Exteriöra detaljer är: rödmålade fönster samt blåmålade foder, entré i liv med fasad vilken skyddas av ett litet sadeltak.



Kv. Makrillen 6

HSB- BORO hus, typ 103 a Hasseln, ritad av HSB-BORO arkitektkontors egnahemsavdelning 1944. Byggnad i 1 plan samt källare, byggnadsår okänt. Sadeltak täckt med röda tvåkupiga tegelpannor och fasad klädd med grönmålad stående spontad panel. Exteriöra detaljer är: vita fönster och foder, entré i liv med fasad vilken skyddas av ett litet sadeltak.



Kv. Mörten 2

Bostadshus i 2 ½ plan med källare uppförd 1943. Sadeltak täckt av röda tvåkupiga tegelpannor och fasad klädd med gråmålad locklistpanel. Exteriöra detaljer är: vita tvåluftsfönster, utanpåliggande balkonger, entré i liv med fasad och trapphus markerat i fasad, skärmtak av korrugerad plast samt ytterdörr av karosseripanel och glasad fyllning.



Kv. Mörten 6

HSB- BORO hus, typ 103 a Hasseln, ritad av HSB-BORO arkitektkontors egnahemsavdelning 1944. Byggnad i 1 plan och källare. Sadeltak täckt av röda tvåkupiga tegelpannor och fasad klädd med rödmålad stående, spontad panel. Exteriöra detaljer är: vita fönster och entré i liv med fasad vilken skyddas av ett litet sadeltak.



Kv. Mörten 4

HSB- BORO hus, typ 103 a Hasseln, ritad av HSB-BORO arkitektkontors egnahemsavdelning 1944. Byggnad i 1 plan med källare. Sadeltak täckt av röda tvåkupiga tegelpannor och fasad klädd med grönmålad stående spontad panel. Exteriöra detaljer är: beigemålade fönster, entré i liv med fasad vilken skyddas av ett litet sadeltak.

Värdering

Bebyggelsen har kulturhistoriskt värde. Trots stora förändringar i området som helhet uppvisar ändå delar av bebyggelsen en homogen och tidstypisk karaktär och har därför ett visst kulturhistoriskt värde. Bebyggelsen är också en del av efterkrigstidens expansiva samhällsutveckling och har därför ett stort socialt- och samhällshistoriskt värde.

Kv. Braxen⁴²

Kvarteret Braxen är beläget öster om Boråsvägen vid foten av Härsberget. Kvarteret är oregelbundet och indelat i fem tomter av varierande storlek. Bebyggelsen utgörs av f.d. mangårdsbyggnaden till Stockslycke gård, två moderna villafastigheter samt två verkstadsbyggnader.



Kv. Braxen 10

Bostadshus i 1 ½ plan uppfört i trä omkring 1920 med gulmålad bred lockpanel. Vitmålade foder och snickeridetalj. Mansardtak klätt med tvåkupigt tegel. F.d mangårdsbyggnad till Stockslycke gård, därefter folkhögskola och elevhem. Byggnaden är uppförd i klassiserande arkitektur med kolonnpriydd portal, frontespis med tympanonfält, hörnpilastrar samt fönsterfrontoner. Huset har tidstypisk hög kvaderstensgrund, burspråk och mansardtak.

Värdering

Fastigheten har högt kulturhistoriskt värde, både historiskt och byggnadshistoriskt då den är mycket väl bevarad. För miljön har den omgivande trädgårdsanläggningen ett stort värde.

⁴²Ur ”Bevaringsprogram för Alingsås, landsbygden”; 1977

Kv. Byalaget⁴³

Kvarteret gränsar mot den stora trafikrondellen vid Götaplan. Denna anlades på 1960-talet och innebar stora förändringar på de kringliggande kvarteren. Kv. Byalaget är idag indelat i tio tomter och stadsågor varav endast en är bebyggd.



Kv. Byalaget 13⁴⁴

Bostadshus i 2 ½ plan uppfört i trä omkring 1905 med gul stående spottad panel och liggande fasspontpanel. Vitmålade foder och snickeridetalj. Sadeltak samt tornhuv klätt med grön plåt.

Värdering

Fastigheten har mycket högt kulturhistoriskt värde, både arkitekturhistoriska och upplevelsemässiga värden samt patina. För miljön har allé och trädgårdsanläggning stor betydelse. Byggnaden, som ursprungligen låg långt utanför stadsbebyggt område, är en av de bäst bevarade jugendvillorna i Alingsås. Den är exteriört helt intakt bevarad med burspråk, glasveranda, torn samt rika snickeridetalj på gavelrösten och foder.

⁴³ Ur ”Bevaringsprogram för Alingsås, landsbygden”; 1977

⁴⁴ Fd stg 92

Kv. Byggnadschefen 1



Kvarteret är beläget i Stockslycke och utgörs av fyra flerfamiljshus i tegelarkitektur från femtiotalet. De ritades av HSB riksförbund arkitektkontor 1954.

Hyresbostäder i 3 plan med källare. Sadeltak täckt med tvåkupigt taktegel och fasad av brunt tegel. Exteriöra detaljer är: trapphuset som markeras i fasaden av förskjutna fönster, vita fönster, accent i form av blåfärgad cementskiva i fönsterbröstningen, utanpåliggande balkonger, entré i liv med fasad med en tegel- och naturstensomfattning samt lackade originaldörrar med glasfyllning och sidoljus.

Värdering

Flerfamiljshusen har ett kulturhistoriskt värde. Se kv. Stadsarkitekten 8 för förtydligande.

Kv. Galeasen, Kostern & Skonaren

Kvarteren utgörs av ett egnahemsområde uppfört under 1940- och 1950-talen i samband med Stockslyckes utbyggnad. Fastigheterna är belägna utmed Fyrmästarevägen. I området finns så kallade "barnrikehus" som man fick HSB lån till samt flerfamiljshus.

Bebyggelsens karaktär ges av enkla arkitektoniska element såsom de rektangulära byggnadsvolymer, de tegeltäckta sadeltak med takutsprång, de enkla och stilrena fasaderna, enkla exteriöra detaljer som fönsterindelningen, tak över entréerna,

ytterdörrar av karosseripanel med glasad fyllning och balkonger med sinuskorrugerad plåt.



Kv. Galeasen 1

HSB-BORO hus från 1948 i 1 plan med källare. Sadeltak täckt med svarta tvåkupiga betongpannor och fasad klädd med blåmålad stående, spontad panel. Exteriöra detaljer är: vitmålade fönsterbågar, vita karmar men inga foder, en dubbel entrétrappa av gjuten betong, ytterdörr med glasfyllning i liv med fasad, skyddad av ett litet pulpettak.



Kv. Galeasen 2

HSB-BORO hus, typ 46103a, enligt ritningar från 1947. Byggnad i 1 plan samt källare. Sadeltak täckt med röda tvåkupiga tegelpannor och fasad klädd med stående grönmålad spontad panel. Exteriöra detaljer är: rödmålade fönsterbågar, vita karmar men inga foder, en dubbel entrétrappa av gjuten betong, ytterdörr i liv med fasad skyddad av ett litet pulpettak.



Kv. Galeasen 3

HSB-BORO hus enligt ritningar från 1947. Byggnad i 1 plan samt källare. Sadeltak täckt med röda tvåkupiga tegelpannor och fasad klädd med stående vitmålad spontad panel. Exteriöra detaljer är: blåmålade fönsterbågar, vita karmar men inga foder, tvåsidig entrétrappa av gjuten betong, ytterdörr i liv med fasad vilken skyddas av ett litet skärmtak med korrugerad plast samt burspråk.



Kv. Galeasen 15

HSB-BORO hus, typ 46103a, enligt ritningar från 1947. Byggnad i 1 plan samt källare. Sadeltak täckt med röda tvåkupiga tegelpannor och fasad klädd med stående gråmålad spontad panel. Exteriöra detaljer är: vitmålade fönsterbågar, röda karmar men inga foder, en dubbel entrétrappa av gjuten betong och blåmålad ytterdörr.



Kv. Galeasen 16

HSB-BORO hus enligt ritningar från 1948. Byggnad 1 plan samt källare. Sadeltak täckt med svarta tvåkupiga betongpannor och fasad klädd med stående gulmålad spontad panel. Exteriöra detaljer är: vitmålade fönster, en dubbel entrétrappa av gjuten betong, ytterdörr med karosseripanel med glasfyllning i liv med fasad skyddad av ett skärmtak med korrugerad plast.



Kv. Kostern 1

BORO hus i 2 ½ plan uppförd 1959. Sadeltak täckt av röda tvåkupiga tegelpannor och fasad klädd med gult tegel. Exteriöra detaljer är: vita fönster, ej original, balkong, plåtdetaljer av koppar och entré med lackad ytterdörr.



Kv. Kostern 4

BORO hus enligt ritningar från 1958. Byggnad i 2 plan med källare. Sadeltak täckt av röda tvåkupiga tegelpannor och fasad klädd med gult tegel. Exteriöra detaljer är: vitmålade fönsterbågar med röda karmar, smidesstaket samt indragen entré med rödmålad ytterdörr med glasad fyllning.



Kv. Kostern 7

BORO hus enligt ritningar från 1959 i 2 ½ plan. Sadeltak täckt av röda tvåkupiga tegelpannor och fasad klädd med gult tegel. Exteriöra detaljer är: vita fönster, ej original, balkong och entré med lackad ytterdörr och tegelomfattning.



Kv. Kostern 6

Byggnad i 2 plan med källare ritat av arkitekt Jan Sjöstrand 1961. Sadeltak täckt av röda tvåkupiga tegelpannor och fasad klädd med gult tegel. Exteriöra detaljer är: blåmålade fönster, entré i liv med fasad, plåtarbeten av koppar och smidesstaket.



Kv. Kostern 8

BORO hus enligt ritningar från 1960 i 2 ½ plan. Sadeltak täckt av röda tvåkupiga tegelpannor och fasad klädd med gult tegel. Exteriöra detaljer är: vita fönster, ej original, balkong, entré med omfattning av tegel och smidesstaket.



Kv. Skonaren 1

Byggnad i 2 ½ plan med källare ritad av arkitekt Einar Frost 1947. Sadeltak täckt av röda tvåkupiga tegelpannor och fasad

klädd med gråmålad, hyvlad locklistpanel. Exteriöra detaljer är: balkong, rödmålade fönsterbågar och vita karmar, foder och snickerier.



Kv. Skonaren 2

Byggnad i 2 ½ plan med källare ritad av arkitekt Einar Frost 1949. Sadeltak täckt av röda tvåkupiga tegelpannor och fasad är klädd med rosamålad, hyvlad locklistpanel. Exteriöra detaljer är: burspråk, balkong över entré, vitmålade fönster, vita foder, entré i liv med fasad, ytterdörr med karosseripanel och glasfyllning samt plåtdetaljer av koppar.



Kv. Skonaren 3

HSB- BORO hus enligt ritningar från 1949. 2 plan med källare, sadeltak täckt av röda tvåkupiga tegelpannor och fasad klädd med blåmålad, stående, spontad panel. Exteriöra detaljer är: balkong, blåmålade fönster, entré i liv med fasad skyddad av ett plåttäckt skärmtak och smidesstaket.



Kv. Skonaren 4

HSB- BORO hus enligt ritningar från 1950. Byggnad i 2 ½ plan med källare. Sadeltak täckt av röda tvåkupiga tegelpannor och fasad klädd med hyvlad gulmålad locklistpanel. Exteriöra detaljer är: vita fönster och foder, entré i liv med fasad skyddad av ett litet sadeltak och balkong.



Kv. Skonaren 5

Byggnad i 2 ½ plan med källare uppförd enligt ritningar av arkitekt Einar Frost 1949. Sadeltak täckt av röda tvåkupiga tegelpannor och fasad klädd med hyvlad grönmålad locklistpanel. Exteriöra detaljer är: burspråk, balkong, rödmålade tvåluftsfönster, vita foder, entré i liv med fasad, ytterdörr med glasfyllning, plåttäckt skärmtak och smidesstaket.



Kv. Skonaren 6

Byggnad i 2 ½ plan med källare uppförd enligt ritningar av arkitekt Lennart Legelius 1950. Sadeltak täckt av röda tvåkupiga tegelpannor och fasad klädd med hyvlad gråblå locklistpanel. Exteriöra detaljer är: vita fönster och foder, entré i liv med fasad och smidesstaket.



Kv. Skonaren 7

Byggnad i 2 ½ plan med källare uppförd enligt ritningar av arkitekt Lennart Legelius 1952. Sadeltak täckt av röda tvåkupiga tegelpannor och fasad klädd med hyvlad vitmålad locklistpanel. Exteriöra detaljer är: vita fönster med grå foder, entré i liv med fasad, ytterdörr med karosseripanel, skärmtak av korrugerad plast och smidesstaket.

Värdering

Bebyggelsen har högt kulturhistoriskt värde.

Mycket välbevarat område med bostadshus från 1940- och 1950-talen med stort byggnadshistoriskt värde. Området som helhet uppvisar en

homogen och tidstypisk karaktär. Bebyggelsen är en del av efterkrigstidens expansiva samhällsutveckling och har därför stort socialhistoriskt och samhällshistoriskt värde.

Kv. Gösen 12,

Laken 7,9,11

Piggvaren 3,8

Slätvaren 1-5



Kvarteren Gösen, Laken, Makrillen, Slätvaren och Piggvaren utgörs av ett område om 29 stycken enfamiljshus, så kallade WP-villor. Villorna ligger i Stockslycke i slutningen ned mot Gärdskan. De uppfördes av Widmark & Platzer AB enligt ritningar av Carl Berg Hermansson 1969.

Byggnaderna är enhetligt uppförda och de här nämnda fastigheterna är välbevarade med endast mindre förändringar.

Arkitekturen med sina tidstypiska drag som låga, rektangulära byggnadsvolymer, svartvita fasader, plantak samt enkla, stilrena exteriöra detaljer är mycket tidstypiska.

Villorna har en låg byggnadsvolym med något oregelbunden form och vidbyggt framskjutet garage. De är i 1 plan varav några har källare i souterräng. Mycket flackt sadeltak som uppfattas som ett plantak täckt av papp med skivinklädd takavslutning och fasad klädd med svartlaserad liggande fasspontpanel med vitmålade knutar och snickeridetalljer. Huskroppen sticker ut från grunden och ger husen ett lätt och svävande intryck. Exteriöra detaljer är: vitmålade fönster,

entré placerad i fasadliv med oljade eller fernissade ytterdörrar med sidoljus.

Värdering

Området har höga kulturhistoriska värden.

Det är ett välbevarat småhusområde från 1970 med både byggnadshistoriskt värde och teknikhistoriskt värde. Trots flera förändringar i området uppvisar delar av bebyggelsen en homogen och oförvanskad karaktär. Nya och relativt oprövade konstruktioner och material exemplifierar det prefabricerade byggande och nytänkande som 1960-talet har blivit synonymt med.

Kv. Stadsarkitekten 8



Kvarteret är beläget i Stockslycke och utgörs av två flerfamiljshus från femtiotalet. Lamellhusen uppfördes på rad utmed Arkitektvägen och ritades av HSB riksförbund 1956. De är fritt placerade i en parkliknande stadsplan med stora gräsbevuxna ytor runt husen.

Byggnaderna är i 3 ½ plan med källare. De har sadeltak med rött enkupigt taktegel och fasad av grön spritputs. Exteriöra detaljer är: gröna fönster med omfattningar av vitfärgad slätputs, entré i liv med fasad med grå granitomfattning samt betsade originaldörrar med glasfyllning och sidoljus, trapphus markerade i fasad, halvt indragna balkonger och takkupor.

Värdering

Kvarteret besitter ett högt kulturhistoriskt värde. Flerfamiljshuset utgör ett mycket välbevarat och tidstypiskt exempel på efterkrigstidens hyreshusbyggande med

drag från stadsplaneideal om en "stad i park" i en stadsdel som exploaterades under 1940-1950-talen. Både de välbevarade byggnaderna med flera fina arkitektoniska detaljer liksom stadsplanen med den lilla centrumanläggningen i mitten vittnar om den sociala stadsplaneringens framväxt och utgör Alingsås enda exempel på grannskapsenhet. Området har både högt byggnadshistoriskt värde, samhällshistoriskt värde och miljömässigt värde.

Kv. Stadsfogden 1, Stadsingenjören 1



Kvarteret är beläget i Stockslycke och utgörs av fyra flerfamiljshus från femtiotalet.

Lamellhusen uppfördes på rad utmed Stockslyckevägen av Alingsås bostäder och ritades av HSB riksförbund 1953. De har en fri och öppen placering i en parkliknande stadsplan med stora gräsbevuxna ytor mellan husen. De karaktäriseras av terrasseringar och förskjutna sektioner i fasadliv vilket tillsammans med fåtaliga detaljer ger byggnaderna ett livligt intryck.

Kvarteret består av fyra byggnader i 3 ½ plan med källare. De har sadeltak täckt med tvåkupigt taktegel och fasad av gult tegel och grön alternativt rosa slätputs. Exteriöra detaljer är: vita fönster, entré i liv med fasad med omfattning av natursten samt målade originaldörrar med glasfyllning, sidoljus, pulpettak, burspråk, markerade trapphus, balkonger och franska balkonger.

Värdering

Flerfamiljshusen har ett kulturhistoriskt värde. Se kv. Stadsarkitekten 8 för förtydligande.

Stadsdelarna

Sörhaga, Nolhaga mfl.

Kv. Aspen⁴⁵

Kv. Aspen avdelades i 1911-års stadsplan och bebyggdes under 1910-talet med villabebyggelse. Kv. Fiskaren planlades 1911 och indelades i fyra tomter. Det är i dag sammankopplat med kvarteret Aspen och begränsas av Sävevägen - Södra Ringgatan samt Oscarsgatan.



Kv. Aspen 2 och 4

Bostadshus i 1 ½ plan uppfört 1914 i trä med guldfärgad stående locklistpanel. Vitmålade dörr- och fönsterfoder. Brutet, starkt sluttande, valmat tak, klätt med enkupigt tegel.



(Kv. Aspen 4) Garagebyggnad uppförd 1914 i trä med guldfärgad lockpanel. Sadeltak klätt med tvåkupigt tegel.

Garagebyggnaden, med arkad uppbyggen av träpelare, är också byggd i en för tiden karaktäristisk panelarkitektur.

Värdering

Fastigheterna har högt kulturhistoriskt värde, både byggnadshistoriskt och upplevelsemässigt. De är en viktig del i stadsbilden i Sörhaga. De är mycket välbevarade uppförda på 1910-talet i tidstypisk träpanelarkitektur med starkt artikulerad fasad med frontoner, burspråk samt veranda med balkong.



Kv. Aspen 3

Bostadshus i 2 plan uppfört 1914 i trä med beigefärgad liggande pärlspontpanel. Brunmålade dörr- och fönsterfoder. Starkt sluttande valmat mansardtak täckt med tvåkupigt tegel.

Övervåningens fönster kraftigt markerade genom att de bryter upp det starkt sluttande taket.

Värdering

Den välbevarade fastigheten uppförd i en för tiden karaktäristisk träpanelarkitektur har högt kulturhistoriskt värde, både byggnadshistoriskt och upplevelsemässigt. Den är en viktig del i stadsbilden i Sörhaga.

⁴⁵ Ur "Kulturhistorisk inventering 19, Alingsås kommun, Kommunplanering – Alingsås församling utom stadskärnan", Älvsborgs läns museiförening; 1977.



Kv. Aspen 6

Bostadshus i 1 ½ plan uppfört i trä med brunmålad lockpanel. Dörr- och fönsterfoder brunfärgade. Mansardtak täckt med enkupigt tegel.

Villabyggnad uppförd i en för sekelskiftet karaktäristisk panelarkitektur med mörkt brunmålad fasad, veranda, frontespis samt en mindre förstuga. Byggnaden omges av en lummig trädgård.

Värdering

Fastigheten har ett kulturhistoriskt värde. Den är en viktig del i stadsbilden i Sörhaga.



Kv. Aspen 9

Bostadshus i 1 ½ plan uppfört i trä med oljegul locklistpanel. Oljevita dörr- och fönsterfoder. Brutet sadeltak med högt takfall. Taket klätt med tvåkupigt betongtegel. Kraftigt markerat gavelparti och en bred frontespis med balkong uppbyggen av träkolonner, vilka omger entrén.

Värdering

Den välbevarade fastigheten i detaljrik träpanelarkitektur har högt kulturhistoriskt värde, både byggnadshistoriskt och upplevelsemässigt.

Den är välbevarad och en viktig del i stadsbilden i Sörhaga.

Kv. Eken⁴⁶

Norra delen av kvarteret Eken bebyggdes under början av 1920-talet, den södra delen under 1940-talet. Kvarteret består i dag av sex tomter med villabebyggelse.



Kv. Eken 1

Bostadshus i 1 ½ plan uppfört 1921 i trä med grå locklistpanel. Avvalmat mansardtak täckt med tvåkupigt tegel.

⁴⁶ Ur "Kulturhistorisk inventering 19, Alingsås kommun, Kommunplanering – Alingsås församling utom stadskärnan", Älvsborgs läns museiförening; 1977.



Kv. Eken 2

Bostadshus i 1 ½ plan uppfört 1921 i trä med gråvit reveterad fasad. Avvalmat mansardtak klätt med cementtegel.



Kv. Eken 3

Bostadshus i 1 ½ plan uppfört 1921, i trä med guldfärgad locklistpanel. Avvalmat mansardtak klätt med betongtegel.

Värdering

Fastigheterna har högt kulturhistoriskt värde. Villorna har både byggnadshistoriska och upplevelsemässiga värden då de är uppförda under början av 1920-talet i klassiserande arkitektur och är en viktig del i stadsbilden i Sörhaga. Byggnaderna har en tämligen homogen karaktär, beträffande planlösning och fasadfärger. Samtliga gatufasader har entrén inramad av pelare, som bär upp en balkong framför en bred frontespis.

Kv. Hasseln⁴⁷

Kvarteret är beläget söder om Sävån i stadens västra utkant. Det är indelat i sexton tomter och bebyggt under 1920-talet med homogen bostadsbebyggelse.



Sörhaga 1:20⁴⁸

Bostadshus i 1 ½ plan uppfört i trä omkring 1920 med vit reveterad fasad. Mansardtak klätt med tvåkupigt tegel.

Värdering

Fastigheten har kulturhistoriskt värde, både byggnadshistoriskt värde då det är ett representativt exempel på 1920-talets egnahemsbebyggelse och upplevelsemässigt då den bidrar till stadsbilden i Sörhaga.



Kv. Hasseln 4

Bostadshus i 1 ½ plan uppfört i trä omkring 1920 med vit reveterad fasad. Mansardtak klätt med tvåkupigt tegel.

⁴⁷ Ur "Kulturhistorisk inventering 19, Alingsås kommun, Kommunplanering – Alingsås församling utom stadskärnan", Älvsborgs läns museiförening; 1977.

⁴⁸ Fd stg 1126.

Värdering

Fastigheten har högt kulturhistoriskt värde. Både byggnadshistoriskt då byggnaden är mycket välbevarad och representativt exempel på 1920-talets egnahemsbebyggelse och upplevelsemässigt då den bidrar till stadsbilden i Sörhaga.



Kv. Häggen⁴⁹

Kvarteret som avgränsas av Sävevägen - Södra Ringgatan samt Oxelgatan - Rönnvägen har en mycket oregelbunden form med tio bebyggda tomter. Kvarteret planlades i 1911-års stadsplan.



Kv. Häggen 5

Bostadshus i 1 ½ plan uppfört 1931 i trä med oljevit locklistpanel. Gråblå dörr- och fönsterfoder. Mansardtak täckt med tvåkupigt tegel.

Kv. Häggen 7

Bostadshus i 1 ½ plan uppfört 1931 i trä med gråblåfärgad profilerad locklistpanel. Mansardtak täckt med tvåkupigt tegel.

Värdering

Fastigheten har kulturhistoriskt värde. Värdet är byggnadshistoriskt då kvartersbebyggelsen utgör relativt oförändrade exempel på egnahemsbebyggelse från 1930-talet. Den har också upplevelsemässiga värden då de trots enstaka yttre förändringar uppvisar en homogen och oförvanskad karaktär och bidrar till stadsbilden i Sörhaga.



Kv. Häggen 8

Bostadshus i två plan uppfört 1931 i trä med blåfärgad locklistpanel. Vita dörr- och fönsterfoder. Valmat sadeltak täckt med tvåkupigt tegel.

Värdering

Fastigheten har kulturhistoriskt värde, både byggnadshistoriskt värde då den är uppförd i klassicerande träpanelarkitektur och upplevelsemässigt då den är en viktig del i stadsbilden i Sörhaga.

⁴⁹ Ur "Kulturhistorisk inventering 19, Alingsås kommun, Kommunplanering - Alingsås församling utom stadskärnan", Älvsborgs läns museiförening; 1977.

Kv. Kastanjen⁵⁰

Kvarteret gränsar i norr till Viktoriagatan/ Trädgårdsgatan, i öster till Oscarsgatan. Området började bebyggas under 1910-talet och bebyggelsen har därefter successivt förtätats fram till mitten av 1940-talet då kvarteret var fullt utbyggt indelat i femton tomter.



Kv. Kastanjen 1

Bostadshus i 1 ½ plan uppfört 1931 i trä med kraftigt gulputsad fasad. Mansardtak klätt med tvåkupigt tegel.

Värdering

Fastigheten har kulturhistoriskt värde, framförallt är byggnaden en viktig del i stadsbilden i Sörhaga.



Kv. Kastanjen 3

Bostadshus i 1 ½ plan uppfört under 1920-talet. Huset är byggt i trä med grön locklistpanel. Dörr- och fönsterfoder, vindskivor, husknutar samt

⁵⁰ Ur "Kulturhistorisk inventering 19, Alingsås kommun, Kommunplanering – Alingsås församling utom stadskärnan", Älvsborgs läns museiförening; 1977.

förstukvist oljevita. Mansardtak klätt med tvåkupigt tegel.

Bebyggelsemiljön utmed Viktoriagatan har en tämligen homogen karaktär, med villabebyggelse från 1920-30-tal. Ljusa reveterade fasader dominerar. Samtliga gatufasader har entrén inramad av pelare, eller helt inbyggd, vilka bär upp en balkong framför en bred frontespis. Byggnaderna har en klassicerande prägel.

Värdering

Fastigheten har kulturhistoriskt värde, både byggnadshistoriskt värde då den delvis är mycket välbevarad och upplevelsemässigt då den är en viktig del i Sörhagas stadsbild.



Kv. Kastanjen 4

Bostadshus i 1 ½ plan uppfört 1923 i trä med gul reveterad fasad. Mansardtak klätt med tvåkupigt tegel.

Byggnaderna har en klassicerande prägel.

Värdering

Fastigheten har högt kulturhistoriskt värde, både byggnadshistoriskt då den är mycket välbevarad och upplevelsemässigt då den är en viktig del i Sörhagas stadsbild.

Bebyggelsemiljön utmed Viktoriagatan har en tämligen homogen karaktär, med villabebyggelse från 1920-30-tal. Ljusa reveterade fasader dominerar. Samtliga gatufasader har entrén inramad av pelare, eller helt inbyggd, vilka bär upp en balkong framför en bred frontespis.



Kv. Kastanjen 5

Bostadshus i 1 ½ plan uppfört 1923 i trä med gul reveterad fasad. Mansardtak klätt med tvåkupigt tegel.

Byggnaderna har en klassicerande prägel.

Värdering

Fastigheten har högt kulturhistoriskt värde, både byggnadshistoriskt då den är mycket välbevarad och upplevelsemässigt då den är en viktig del i Sörhagas stadsbild.

Bebyggelsemiljön utmed Viktoriagatan har en tämligen homogen karaktär, med villabebyggelse från 1920-30-tal. Ljusa reveterade fasader dominerar. Samtliga gatufasader har entrén inramad av pelare, eller helt inbyggd, vilka bär upp en balkong framför en bred frontespis.



Kv. Kastanjen 16

Bostadshus i 1 ½ plan uppfört 1924 i trä med gulfärgad stående lockpanel. Fönsterfoder samt luckor, portal, vindskivor samt hörnpilastrar brunmålade. Mansardtak klätt med tvåkupigt tegel.

Villabyggnad uppförd i klassicerande arkitektur. Frontespis på norra och södra långsidan, burspråk och halvcirkelformad veranda med detaljrika snickerier, med bl.a. tandsnittslister, pilastrar samt portal med rikt skulpterat överstycke.

Värdering

Fastigheten har mycket högt kulturhistoriskt värde.

Värdet är byggnadshistoriskt och arkitekturhistoriskt då den är mycket välbevarad och i minsta detalj konsekvent genomförd representant för 1920-talets klassicism.

Värdena är också upplevelsemässiga värden då den är ett betydelsefullt inslag i Sörhagas stadsbild.

Sörhaga 1:4, Mjörnvallen⁵¹



Idrottsplatsen Mjörnvallen är belägen vid Mjörn vid Sävans utlopp.

Alingsås Idrottsförening bildades 1906 och har haft Mjörnvallen som sin hemmaarena sedan 1915. Den har tre fotbollsplaner, varav två i samma läge sedan 1915. Vidare finns löparbanor och en kastplan för friidrott.

Nuvarande entrébyggnaden uppfördes 1915 och ombyggdes 1935. De ändringar som har skett, enligt AIF, är att den tidigare träporten ersattes av en stängselgrind omkring år 1950 i samband med att trästaketet runt anläggningen revs och ersattes med stängsel. Entrébyggnaden fick sin nuvarande grön- vita färgsättning vid

⁵¹ Antikvarisk kontrollrapport Mjörnvallen Sörhaga 1:4 Alingsås stad och kommun; RMVG; 2001.

ombyggnaden 1935, tidigare hade de varit rödfärgade.

Läktaren är uppförd av trä och har plats för 300 personer. Den flankeras av två branta trätrappor som leder upp till själva läktarplanet, som har glasade sidor som vindskydd och täcks av ett pulpettak. Sidopartierna är försedda med en stående locklistpanel och baksidan är täckt med eternitplattor. Läktaren är tillbyggd åt norr. Läktaren invigdes 1935 och därefter har en klubbstuga tillkommit 1995 samt ett nytt måltorn och omklädningsrum 1999.

Värdering

Mjörnvallen har högt kulturhistoriskt värde. Både entrébyggnaden och läktaren är välbevarade och har ett byggnadshistoriskt värde. Hela anläggningen visar på 1900-talets förändrade livsstil med friskvård, fritid och fritidssysselsättningar som ett nytt inslag. Mjörnvallen har ett stort samhällshistoriskt värde.

Sörhaga 2:1

Nolhaga Park, Nolhaga Slott, Plantaget, Noltorp 1:2 & Säveån

Godset Nolhaga bildades vid 1700-talets mitt då, dåvarande ägaren Jonas Alströmer inköpte de angränsande gårdarna i området. Här byggdes corps de logi, kritpipsfabrik, såg, kvarn, och tegelbruk.



Området ansluter i söder till Säveån, i öster till Plantaget, i väster till Mjörn och i norr till Tegelbruket i Noltorp där modernare bebyggelse vuxit fram på tidigare ängarna och åkrarna.

År 1878 inköptes egendomen av Claes Adelsköld. Denne lät riva den gamla träbyggnaden Nolhaga och gav göteborgsarkitekten Adrian Pettersson i uppdrag att utföra ritningar till en ny slottsbyggnad. Nuvarande Nolhaga slott uppfördes under åren 1879-1880 i italiensk nyrenässansstil.

År 1921 inköptes Nolhaga slott med tillhörande park av Alingsås stad.



Nolhaga Slott⁵²

Slottsbyggnad i 3 plan uppförd 1879-1880 i sten med vitputsad fasad. Takbeklädnad av plåt.

Exteriört är fasaden mycket rik på klassicerande detaljer såsom en rusticerad undervåning med hörnkedjor, kolonnader i norr och i söder med kolonner och balustrader, pilastrar med joniska och korintiska kapital, fönsterinfattningar med triangelformade frontoner samt tandsnittsornamenterad kransgesims. Byggnaden har risalit i norr och söder samt en rad burspråk.

Slottet är omgivet av en parkanläggning vilken anlades av Claes Adelsköld. Nolhagaparken och Nolhagaberget är ett av stadens viktigaste närströvområden och utgör naturvårdsobjekt 33 i naturvårdsplanen för Älvsborgs län 1976.

⁵² Ur ”Kulturhistorisk inventering 19, Alingsås kommun, Kommunplanering – Alingsås församling utom stadskärnan”, Älvsborgs läns museiförening; 1977.



”Fiskevillan”, fd stg 4⁵³

Bostadshus uppfört omkring 1900 i trä med rödmålad liggande fasspontpanel och stående pärlspontpanel. Vitmålade foder- och snickeridetaljer. Grund av kvaderstensblock. Sadeltak med tornhuv klätt med papp.

Byggnaden är med sin varierande träpanel, sitt torn med stödjande konsoler och farstukvist med snickeridetaljer ett välbevarat exempel på sekelskiftes träpanelarkitektur.



Kv. Noltorp 1:2, Smedjan

Fastigheten är belägen i anslutning till Nolhaga park och Plantaget. Byggnaden är en gammal smedja och var en del av ekonomibyggnaderna till Nolhaga slott.

Byggnaden är i 1 plan helt i gråsten med sadeltak täckt av röda enkupiga tegelpannor och troligen samtida med de andra ekonomibyggnaderna i kv. Konfektasken dvs slutet av 1800-talet. Exteriöra detaljer är: tegelslagna valv över fönsteröppningar, kraftigt takskägg, takfönster, en hög markant skorsten och plåtarbeten av koppar.

⁵³ Ur ”Kulturhistorisk inventering 19, Alingsås kommun, Kommunplanering – Alingsås församling utom stadskärnan”, Älvsborgs läns museiförening; 1977.



Nolhaga Koloniträdgårdar

Ett område i Nolhaga park är upplåten till kolonilotter. Under andra världskriget ställde staden jordlotter till förfogande till stadens invånare för att de skulle kunna odla potatis i krisåren. Tack vare intresset för dessa lät staden inrätta ett koloniområde, 204 lotter om 300-500 kvm i Nolhaga park. Nästan varje lott är bebyggd med en liten enkel stuga, enligt drätselkammaren fick där bara uppföras en uthusbyggnad enligt tillhandahållen ritning.

Centrum 1:1, Plantaget

Plantaget var under Alströmers tid platsen för tobaksodling till tobaksfabrikens räkning. På Lilla Plantaget, nuvarande Stadskyrkogården odlades under Alströmers tid växter för färgning av de färdiga tygerna. 1882 donerade Fredrik Järta Plantaget till Alingsås stad och har sedan dess varit park.

I parkens östra del byggdes Epidemisjukhuset under 1900-talets första år. Under 1930 och 40-talen omformades parken och de stora träden, grusplanen, vattenkonsten och även några av gångarna tillkom.⁵⁴

Värdering

Nolhaga park med omgivningar har mycket höga kulturhistoriska värden. Det historiska värdet utgörs av att hela Nolhaga är förknippad med Alströmer och hans inflytande över staden. Den välbevarade bebyggelsen har både byggnadshistoriskt och socialhistoriskt värde. Hela kulturmiljön har stora

⁵⁴ Se ”Promenad i Alingsås parker”, Edith Ugrai, Alingsås kommun; 1997

upplevelsemässiga värden, den är en mycket viktig del av Alingsås historia.

Kv. Poppeln⁵⁵

Kvarteret ligger i stadens västra utkant och är indelat i tio tomter. Bebyggelsen består av ett flertal bostadsfastigheter från 1920-talet, en banvaktsstuga samt två moderna villafastigheter.



Kv. Poppeln 1⁵⁶

Bostadshus i 2 ½ plan uppfört under 1920-tal i trä med beige reveterad fasad. Valmat tak klätt med tvåkupig tegel. Byggnaden är uppförd i klassicerande 20-tals stil.

Hörnfastigheten är belägen vid en fyrvägskorsning i stadens västra utkant. Tidigare fanns här området enda kvartersbutik.

Värdering

Fastigheten har ett högt kulturhistoriskt värde, både byggnadshistoriskt värde då den är mycket välbevarad. Värdena är också miljömässiga och upplevelsemässiga i Sörhaga.

⁵⁵ Ur "Kulturhistorisk inventering 19, Alingsås kommun, Kommunplanering – Alingsås församling utom stadskärnan", Älvsborgs läns museiförening; 1977.

⁵⁶ Fd stg 1084.

Kv. Råbocken⁵⁷

Kvarteret gränsar i norr mot Trädgårdsgatan, i öster mot Gustav Adolfsgatan. Kvarteret planlades i Albert Lilienbergs stadsplan 1911. Det omfattar idag nio bebyggda tomter, med villabebyggelse, uppförd från mitten av 1910-talet fram till 1940-talets slut.



Kv. Råbocken 3

Bostadshus i 2 plan uppfört 1921 i trä med bruten vit reveterad fasad. Valmat mansardtak täckt med svart betongtegel.

Värdering

Fastigheten har högt kulturhistoriskt värde, framförallt byggnadshistoriskt. Det är en välbevarad bostadsfastighet uppförd i jugendinspirerad stenarkitektur och har även ett miljömässigt värde i Sörhagas stadsbild.

⁵⁷ Ur "Kulturhistorisk inventering 19, Alingsås kommun, Kommunplanering – Alingsås församling utom stadskärnan", Älvsborgs läns museiförening; 1977.



Kv. Råbocken 4

Bostadshus i 1 ½ plan uppfört 1912 i trä med vitfärgad locklistpanel samt vita foder. Mansardtak klätt med tvåkupigt tegel.

Värdering

Fastigheten har kulturhistoriskt värde, både byggnadshistoriskt då den är relativt välbevarad och miljömässigt i Sörhagas stadsbild.



Kv. Råbocken 10

Bostadshus i 1 ½ plan uppfört med oljevit locklistpanel. Oljevita dörr- och fönsterfoder. Mansardtak täckt med tvåkupigt tegel.

Värdering

Fastigheten har kulturhistoriskt värde. Byggnaden är byggnadshistoriskt värdefull i tidstypisk träpanelarkitektur med verandor och burspråk. Fastigheten har även miljömässigt värde då den är ett betydelsefullt inslag i miljön utmed Västra Långgatan och Gustav Adolfsgatan och en viktig del i Sörhagas stadsbild.



Kv. Råbocken 9

Bostadshus i 1 ½ plan uppfört 1912 i trä med guldfärgad locklistpanel. Oljevita fönsterfoder samt fasaddetaljer. Avvalmat sadeltak täckt med tvåkupigt tegel.

Värdering

Fastigheten har högt kulturhistoriskt värde, både byggnadshistoriskt då den är mycket välbevarad och upplevelsemässigt. Villorna är uppförda i en för tiden karaktäristisk träpanelarkitektur, med klassicerande stildrag. Gatufasadens mittparti med frontespis inramas av vitmålade lisener. Även hörnpartierna är vitmålade. Fasaduppdelningen efterliknar stenarkitekturen från denna tid.

Kv. Rönnen⁵⁸

Kvarteret, begränsat av Sävevägen-Södra Ringgatan samt Rönnavägen, bebyggdes under 1920-talet dels med ett par större villabyggnader.



Kv. Rönnen 3

Bostadshus i 1 ½ plan uppfört 1927 i trä med gulfärgad locklistpanel. Oljevita dörr- och fönsterfoder. Mansardtak täckt med tvåkupigt tegel.

Värdering

Fastigheten har kulturhistoriskt värde, både byggnadshistoriskt och miljömässigt då den är en viktig del i Sörhagas stadsbild.



Kv. Rönnen 4

Bostadshus i 2 plan uppfört 1922 i trä med gul reveterad fasad. Dörr- och fönsterfoder samt arkitektoniska fasaddetaljer är vita. Valmat tak täckt med tvåkupigt tegel. Fasaden indelas

⁵⁸ Ur "Kulturhistorisk inventering 19, Alingsås kommun, Kommunplanering – Alingsås församling utom stadskärnan", Älvsborgs läns museiförening; 1977.

med lisener i ett antal grovputsade murfält. Det höga takfallet med en trekantig fronton samt fönstrens placering i murlivet understryker byggnadens empireprägel.

Värdering

Fastigheten har kulturhistoriskt värde, framförallt miljömässigt då den är en viktig del i Sörhagas stadsbild. Byggnaden är uppförd i klassicerande stil.



Kv. Rönnen 5

Bostadshus i 2 plan uppfört 1922 i trä med ljus gråfärgad reveterad fasad. Valmat tak täckt med tvåkupigt tegel. Beigefärgade arkitekturdetaljer. De putsade murytorna inramas av rusticerade hörnpilastrar.

Värdering

Fastigheten har högt kulturhistoriskt värde, både byggnadshistoriskt då den har en mycket välbevarad empireprägel och miljömässigt då den är en viktig del i Sörhagas stadsbild.



Kv. Rönne 6

Bostadshus i 1 ½ plan uppfört 1926 i trä med ljus grönfärgad locklistpanel och vita dörr och fönsterfoder. Mansardtak täckt med enkupigt betongtegel.

Värdering

Fastigheten har kulturhistoriskt värde. Både byggnadshistoriskt då det är ett "egnahemshus" med välbevarad karaktär och miljömässigt då fastigheten är en viktig del i Sörhagas stadsbild och i utformning och fasadmateriel helt ansluter till kvarterets övriga egnahemsbebyggelse.



Kv. Rönne 8

Bostadshus i 1 ½ plan uppfört 1928 i trä med gul reveterad fasad. Mansardtak täckt med tvåkupigt tegel.

Värdering

Fastigheten har kulturhistoriskt värde, både byggnadshistoriskt och miljömässigt då den är en viktig del i Sörhagas stadsbild med egnahemsbebyggelse från 1920-30-tal. Bebyggelsen är tämligen homogen med enhetliga planlösningar, fasadmateriel och fasadfärger.



Kv. Rönne 7

Bostadshus i 1 ½ plan uppfört 1927 i trä med gråfärgad locklistpanel och oljevita dörr- och fönsterfoder. Mansardtak klätt med tvåkupigt tegel.

Värdering

Fastigheten har kulturhistoriskt värde, framförallt byggnadshistoriskt då den är mycket välbevarad och miljömässigt då den är en viktig del i Sörhagas stadsbild.

Kv. Spjutet 26⁵⁹ 60



Bostadshus uppfört omkring 1900 i sekelskiftets mer fantasifulla träpanelarkitektur.

Bostadshus av trä med gråmålad stående och liggande fasspontpanel. Vitmålade foder- och snickeridetalljer, röda fönsterbågar. Sadeltak klätt med röd plåt.

⁵⁹ Fd stg 1102.

⁶⁰ Ur "Kulturhistorisk inventering 19, Alingsås kommun, Kommunplanering – Alingsås församling utom stadskärnan", Älvsborgs läns museiförening; 1977.

Värdering

Bostadshuset har högt kulturhistoriskt värde, både byggnadshistoriskt och stora miljömässiga värden. Byggnaden har den tidstypiskt varierande träpanelfasaden samt snickeridetalljer på fönsterfoder och gavelrösten.

Kv. Svanen 9⁶¹

Kvarteret är beläget i Sörhaga och utgörs av Gustav Adolfsskolan, fd "Gamla läroverket" och "Samrealskolan".

Skolområdet utgörs av tre byggnader.



En fd disponentvilla i trä flyttad från kv. Hill till skolan 1967.



Skolhuset är uppfört i rikligt utformad tegelarkitektur från 1901. Byggnad i 2 1/2 plan med sadeltak täckt av tvåkupiga tegelpannor och röd tegelfasad.

Ytterligare en skolbyggnad från 1980-tal är uppförd av betong med träfasad.

⁶¹ Ur "Revidering av byggnadsinventering över Alingsås innerstad"; Älvsborgs länsmuseum 1995.

Värdering

Skolfastigheten har högt kulturhistoriskt värde.

Kv. Tigern⁶²

Kvarteret som avgränsas av Sävevägen - Södra Ringgatan, Oskarsgatan - Gustav Adolfsgatan planlades 1911. Det består av fem till storleken varierande tomter. Södra delen av kvarteret upptas av tingshuset med omgivande trädgård.



Kv. Tigern 4

Tingshus uppfört 1899 i rött tegel. Sadeltak klätt med enkupigt tegel. Tingshusbyggnaden tillbyggdes under 1960-talet med en bostadslänga, även den uppförd i rött tegel och kulturhistoriskt intressant.

Tingshusbyggnad uppförd i tegelarkitektur, vilket var ett vanligt byggnadsmaterial för de flesta institutionsbyggnader vid denna tid. Byggnaden har en symmetrisk form med framskjutande sidopartier, höga smala fönster parvis grupperade och dominerande stenportal. Tillbyggnaden karaktäriseras av röda tegelfasader med finstämda detaljer i fin sextiotalsarkitektur.

Värdering

Fastigheten har högt kulturhistoriskt värde, både byggnadshistoriskt då den är mycket välbevarad, och miljömässigt

⁶² Ur "Kulturhistorisk inventering 19, Alingsås kommun, Kommunplanering - Alingsås församling utom stadskärnan", Älvsborgs läns museiförening; 1977.

då den är en viktig del i Sörhagas stadsbild. Fastigheten har dessutom samhällshistoriskt värde. Tillbyggnaden från 1960 ingår i värderingen då den är exempel på väl utförd anpassning till befintlig arkitektur men efter sin tids ideal.

Kv. Tjädern⁶³

Kvarteret avgränsades genom 1911 års stadsplan. Det har en regelbunden form med sex likformade tomter. Kvarteret var fullt utbyggt under slutet av 1910-talet. Det avgränsas av Södra Ringgatan- Victoriagatan samt Oskarsgatan- Gustav Adolfsgatan.



Kv. Tjädern 1

Bostadshus i 2 plan uppfört under 1910-talet. Byggnaden är uppförd i trä med grå liggande fasspontpanel och locklistpanel. Fönster- och dörrfoder, kolonnad samt övriga arkitekturdetaljer är oljevita. Sadeltak klätt med tvåkupigt tegel.

Herrgårdsvilla uppförd i klassicerande arkitektur med ett monumentalt mittparti i gatufasaden. Porten med överljusfönster inramas av fyra träkolonner, som bär upp en balkong i andra våning. Denna kröns av ett tympanonfält som i sin tur bärs upp av fyra pelare.

⁶³ Ur "Kulturhistorisk inventering 19, Alingsås kommun, Kommunplanering – Alingsås församling utom stadskärnan", Älvsborgs läns museiförening; 1977.

Värdering

Fastigheten har mycket högt kulturhistoriskt värde, byggnadshistoriskt då den är mycket välbevarad, miljömässigt och upplevelsemässigt då den är en viktig del i Sörhagas stadsbild.



Kv. Tjädern 2

Bostadshus i 2 plan uppfört 1910 i trä med ljusblå locklistpanel. Klarblå dörr- och fönsterfoder. Valmat sadeltak klätt med tvåkupigt tegel.

Värdering

Fastigheten har kulturhistoriskt värde, byggnadshistoriskt då den är välbevarad och uppförd i tidstypisk träpanelsarkitektur samt miljömässigt då den är en viktig del i Sörhagas stadsbild.



Kv. Tjädern 3

Villabyggnad i 2 plan uppfört 1911 i trä med reveterad fasad i ljusbrunt och rosa. Valmat tak med brutet högt takfall.

Villabyggnad i klassicerande stil. Fasaden är indelad genom lisener i ett antal grovputsade murfält. Samtliga fyra fasader är symmetriskt uppbyggda med

markerade sidopartier krönta av gavelfält.

Värdering

Fastigheten har högt kulturhistoriskt värde, framförallt byggnadshistoriskt då den är mycket välbevarad och miljömässigt då den är en viktig del i Sörhagas stadsbild.



Kv. Tjädern 4

Bostadshus i 1 ½ plan uppfört 1911 i trä med ljus gulfärgad fasspont- och locklistpanel. Vitfärgade dörr- och fönsterfoder. Valmat mansardtak täckt med tvåkupigt tegel.

Värdering

Fastigheten har kulturhistoriskt värde, framförallt miljömässigt då den är en viktig del i Sörhagas stadsbild. Den är uppförd i en mycket rik träpanelarkitektur. Gatufasaden domineras av en stor glasveranda.



Kv. Tjädern 5

Bostadshus i 1 ½ plan uppfört 1913 i trä med oljevit locklistpanel. Mansardtak klätt med tvåkupigt tegel.

Värdering

Fastigheten har kulturhistoriskt värde, framförallt byggnadshistoriskt då den är uppförd i för tiden karaktäristisk panelarkitektur och är välbevarad. Det miljömässiga värdet utgörs av att den är en viktig del i Sörhagas stadsbild.

Kv. Violen⁶⁴

Kvarteret som i norr gränsar till Säveån, består av två oregelbundna tomter. Kvarteret planlades i 1911 års stadsplan under 1910-talet med två större villafastigheter.



Kv. Violen 1

Bostadshus i 1 ½ plan uppfört under 1910-talet. Huset är byggt i trä med oljegul locklistpanel. Oljevita dörr- och fönsterfoder. Starkt sluttande valmat sadeltak täckt med tvåkupigt tegel.

Värdering

Fastigheten har högt kulturhistoriskt värde, både byggnadshistoriskt värde då den är välbevarad men också miljömässigt värde då den är en viktig del i stadsbilden.

Villabyggnad uppförd under tidigt 1900-tal i en för tiden karaktäristisk träpanelarkitektur. Byggnaden har artikulerade fasader med burspråk, verandor, frontespis samt en rad mindre takkupor.

⁶⁴ Ur "Kulturhistorisk inventering 19, Alingsås kommun, Kommunplanering – Alingsås församling utom stadskärnan", Älvsborgs läns museiförening; 1977.



Kv. Violen 2

Bostadshus i 2 plan uppfört under tidigt 1900-tal. Byggnaden är uppförd i timmer med oljegrå locklistpanel. Dörr- och fönsterfoder samt arkitekturdetaljer är vita. Sadeltak klätt med svart enkupigt tegel. Tandsnittslist löpande runt byggnaden längs övre bjälklaget. Starkt markerade tympanonfält vid varje gavel. Senare tillbyggd balkong på andra våningen. Byggnaden omges av en lummig trädgård begränsad av ett högt träplank.

Värdering

Fastigheten har högt kulturhistoriskt värde, framförallt byggnadshistoriskt då den är mycket välbevarad men också miljömässigt då den är en viktig del i stadsbilden. Den är uppförd i klassicerande arkitektur med pilasterindelad fasad.

Sörhaga 1:13, Ångbåtsvarvet



Ångbåtsvarvet är beläget längs Sävån i Nolhagaparkens södra utkant. På platsen har en statorbostad funnits som 1934 delvis revs och byggdes om. Ett båt- och badhus har troligen funnits här under 1940-talet.

1985 förvärvade Mjörns Ångbåtsförening "Hedlunds varv" på Lövekullevägen. Föreningen bildades 1976 med syfte att upprätthålla traditionen med ångbåtstrafik.

Varvsverksamheten pågår i ett flertal byggnader av enklare karaktär, bl a finns verkstadsutrymmen och klubbstuga. Byggnaderna karaktäriseras av sadeltak med tvåkupiga tegelpannor och falurödfärgsmålade fasader klädda med locklistpanel.

Värdering

Ångbåtsvarvet har ett kulturhistoriskt värde.

Bebyggelsens enkla karaktär och verksamhetens art gör att värdet är av både samhällshistoriskt och industrihistoriskt slag.

Kv. Ärlan 1⁶⁵



Kvarteret är beläget i Sörhaga och utgörs av Metodistkyrkan.

Byggnaden uppfördes 1903 i 2 våningar och källare. Sadeltak täckt av papp och fasad av grönmålad stående och liggande fasspontpanel. Exteriöra detaljer är: vitmålade spröjsade fönster i flera lufter mm.

Värdering

Metodistkyrkan har högt kulturhistoriskt värde.

⁶⁵ Ur "Revidering av byggnadsinventering över Alingsås innerstad"; Älvsborgs länsmuseum 1995.

Stadsdelarna

Östlyckan, Brogården & Sävelund mfl.

Kv. Brogården 11, 12, 13



Kvarter med flerfamiljshus i Brogården uppförda under första halvan av sjuttioalet. Området karaktäriseras av trafikseparerade storgårdskvarter. Lamellhus i enkel och för Sverige tidstypisk arkitektur som kringgärdar stora gårdar.

Lamellhus i 3 plan med källare ritade av HSB riksförbunds arkitektkontor. Husen uppfördes i tre etapper mellan 1972-75. Valmat sadeltak och fasad av gult tegel. Exteriöra detaljer är: vita fönster utan omfattningar, mellan fönstren band av brunlackerad plåt, indragna balkonger med balkongfronter i rött, grönt eller brunt samt indragna entréer. Flera av balkongerna är inglasade under senare år.

Värdering

Flerfamiljshus med kulturhistoriskt värde.

Den välbevarade bebyggelsen är med sin tidstypiska arkitektur ett

byggnadshistoriskt exempel liksom ett samhällshistoriskt dokument över bebyggelse från miljonprogrammets dagar.

Kv. Östlyckeskolan 1, Östlyckeskolan



Skola i Östlyckan uppförd som högstadieskola och ritad av arkitekt Paul Hedqvist 1964. Skolan byggdes i samband med den stora utbyggnaden av flerfamiljshus i Östlyckan.

Skolan består av ett konglomerat av olika byggnader anpassade efter skolans olika funktioner. Byggnaderna har sadeltak och fasad av brunt tegel. Exteriöra detaljer är: litet takutsprång, vita fönster i flera lufter och plåtdetaljer av koppar.

Värdering

Skolan har kulturhistoriskt värde. Skolan utgörs av flera välbevarade byggnader i tidstypisk arkitektur och har ett byggnadshistoriskt värde. Skolan har också ett samhällshistoriskt värde då den är uppförd i en stadsdel som präglas av modernistiska idéer från sextioalet med bostäder i stora flerfamiljshus och trafikseparering.

Övriga fastigheter med Kulturhistoriskt värde, ej inventerade

Bolltorp, Nolby mfl.

Kv.	Bockholmen	13, 16
	Bokbindaren	1-9
	Ekholmen	1
	Gullbringan	2, 18, 22
	Helgesholmen	1-7
	Klockesten	6, 21
	Kråkholmen	5, 6
	Kvarnholmen	11
	Lammholmen	1
	Rulleskär	6
	Stensättaren	11
	Toresholmen	11, 17
	Tunnbindaren	2-8
	Örnflaket	16

Enehagen, Kvarnbacken mfl.

Kv.	Härjedalen	1
	Kungegården	2, 4
	Lysekil	1-4
	Noltorp	2: 13, 2: 14
	Orust	2, 3
	Skåne	3
	Tjörn	2-4
	Ådalen	9
	Östergötland	7

Kavlås, Kullingsberg mfl.

Kv.	Ametisten	1
	Banjon	1, 9, 10
	Basunen	1-4
	Ekorren	22
	Fagotten	1
	Fiolen	12
	Flöjten	1, 3
	Geten	16
	Grävlingen	7, 30
	Haren	11
	Harpan	20, 23
	Hermelinen	11, 12, 14, 29, 31, 34, 53
	Isbjörnen	10, 11

Järven	6
Kamelen	8
Katten	16
Klarinetten	6
Leoparden	9, 10, 13, 14
Munspelet	1-6
Mården	6
Trumpeten	15
Valthornet	1, 7, 13, 17
Vargen	22

Mariedal, Tuvebo & Prästeryd mfl

Kv. Bagaren	6
Bofinken	1, 15- 28
Falken	4, 10
Haralds minne	1
Hästhoven	23- 26
Konvaljen	9
Kusken	6, 10, 29
Prästkragen	3
Solstrand	7, 11
Staren	11, 15
Svalan	1
Ugglan	2
Örnen	3, 4

Noltorp, Saxebäcken mfl.

Kv. Konfektasken	11
Paris	14, 16
Polkagrisen	1
Rovan	2
Tabletten	1
Tennisbollen	5, 15

Stampen, Holmalund mfl.

Kv. Bojen	10, 11, 13, 14
Båtsmannen	13
Bälgen	7, 20, 25
Geväret	7, 9
Hejaren	2, 7
Kompassen	5, 19
Kvarnen	5
Patronen	8
Skepparen	6
Städet	7
Tången	2

Stockslycke, Ängabo & Kristineholm mfl.

Kv. Bollebygd	2, 7
Briggen	5

Forellen	1, 2, 3, 8
Gäddan	6, 10
Jagaren	1
Knallen	50, 51
Kostern	9, 15, 16
Krabban	11, 12
Laxen	38, 40
Motorbåten	6
Sillen	2, 15
Torpa	1
Ålen	24
Ångbåten	5, 8

Sörhaga, Nolhaga mfl.

Kv. Björken	3, 4, 5
Bladet	16, 20
Enen	1, 2
Hinden	1, 6
Hyacinten	12
Häggen	9, 10, 12, 15
Linden	16
Orren	5 /Oscarsgatan 9
Palmen	3, 9
Råbocken	11
Spjutet	24
Sörhaga	2:2, 2:3
Tallen	1, 4, 8, 9
Tigern	1, 2, 6

Östlyckan, Brogården & Sävelund mfl.

Kv. Fruktkorgen	14
-----------------	----